

Unui străin care nu l-a văzut niciodată jucînd pe Ștefan Braborescu, nu i-ar veni să creadă că omul acesta mărunț, cu o constituție aparent atît de firavă și care se strecoară grăbit printre trecători, ascunde în el o energie atît de extraordinară, încît, trecut de 80 de ani, mai poate da viață din viața lui, clipe nepieritoare din clipele sale pieritoare, ființelor pe care le întruchipează pe scenă cu o imaginație extrem de vie și cu o vitalitate neobișnuită*.

* FIȘĂ BIOGRAFICĂ.

Ștefan Braborescu s-a născut la 31 august 1880 la Caracal. Tatăl, Lazăr și mama, Ecaterina (născută Apostol) s-au ocupat cu agricultura. Studiile secundare le-a făcut în orașul natal și la Craiova unde a absolvit liceul Militar, intrînd pe urmă la Școala superioară de ofițeri. Mai tîrziu renunță la cariera de militar și se înscrie la Facultatea de drept din București, unde urmează paralel și Conservatorul, pe care-l absolvă în 1911. În același an este angajat la Teatrul Național din Craiova, unde rămîne pînă în 1914 cînd trece la Teatrul Național din Iași. În anul 1923 îl găsim la Teatrul Național din Cluj unde funcționează și în prezent. A fost profesor și rector al Institutului de teatru din Timișoara și Cluj. Pentru activitatea sa neobosită, pentru atașamentul și valoarea deosebită a creațiilor sale a fost distins cu titlul de Artist al Poporului din R.P.R. și decorat cu Ordinul Muncii cl.I.

Pentru un clujean însă figura venerabilă a maestrului e ceva familiar; ceva care face parte integrantă din peisajul spiritual al marelui oraș. Stînd în picioare nerăbdător la măsura unei cofetării din acelea care populează cu atîta farmec Clujul, ieșind sprinten pe poarta teatrului, întotdeauna cu o servietă plină de cărți, parcurgînd febril, la colțul unei străzi, paginile mari ale ziarului desfăcut, Ștefan Braborescu e o apariție cunoscută și îndrăgită de concetățenii săi. De aproape patru decenii, el poartă prestigios însemnele omului ce prin toată viața sa, prin toată munca sa a adus laudă asupra locului pe care — după vorba poporului — „l-a sfințit“.

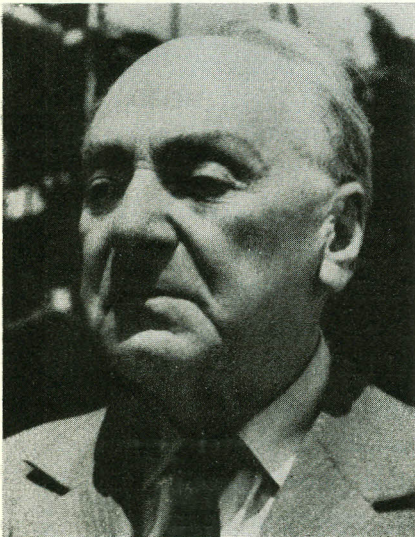
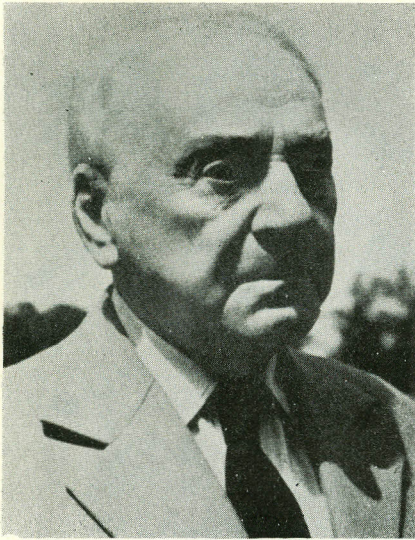
Dacă-l urmărești mai îndeaproape, prin piața pe care o parcurge îndreptîndu-se spre biblioteca Universității sau în parcul din spatele teatrului, unde glumește înconjurat de foarte mulți săi elevi — aproape toți actorii de astăzi ai Teatrului Național din Cluj sînt, într-un fel sau altul, elevi de-ai lui Braborescu — ceea ce te surprinde în primul rînd este privirea sa. Rareori o privire care să concentreze mai total personalitatea cuiva sau care să comprime în sine mai exhaustiv tot ce are personal, deosebit, distinctiv un om. Vioaie și pătrunzătoare, țîșnind din ochii neliniștiți, privirea lui Ștefan Braborescu are, prin felul cum îmbină voga ei melancolie cu ironia fină, subliniată incontinuu de jocul de aripioare pe care-l fac la colțul ochilor ușoarele sbîrcituri, o adresă precisă și neiertătoare. Căutătura șagalică e cînd glumeață, cînd sarcastică, încît nu-ți trebuie multă perspicacitate ca să înțelegi că în preajma unei asemenea inteligențe vii trebuie să fii atent la tot ce spui, la tot ce faci, ca să nu fii „descoperit“ pe loc de agerimea de erete cu care acești ochi te descos.

În cei aproape 60 de ani de viață artistică, Ștefan Braborescu a interpretat peste trei sute de roluri

Ceea ce caracterizează în primul rînd jocul lui Ștefan Braborescu este inteligența. Privindu-l pe scenă ai impresia că tot ce face acest actor e reflexul imediat al unei idei, că întreg centrul de greutate al artei sale e deplasat de la inimă spre tîmple, unde, ochii o mărturisesc, are loc o permanentă activitate cerebrală, asemănătoare activității acelor aparate electrice extrem de complicate a căror înaltă tensiune o semnalizează, printr-o continuă aprindere și stingere, două reflectoare puternice.

În tinerețe, Ștefan Braborescu a interpretat cu mare „brio“ rolul lui Pepelea, isteț flăcău din popor, în care, ca și în Păcală, își găsește expresia tocmai această trăsătură care este chintesențială actorului, inteligența. Dar nu inteligența rece, prelucrată de alambicul unei gândiri mai lucide și sistematice, ci inteligența fierbinte, maleabilă, capabilă de reverberații luminoase, inteligența curgătoare, muzicală a fontei și nu aceea încrămențită, marmoreană a oțelului. Este o inteligență patetică, de un patetism nu olimpian, sacerdotal, cum era





aceea a lui Zaharia Bîrsan — cu care împreună a realizat o excelentă contrapondere regizorală în Teatrul Național din Cluj — ci nervoasă, în continuă mișcare încît, dacă ar fi să cuprindem într-o expresie concisă stilul personalității artistice a lui Ștefan Brăborescu, am spune că ea se caracterizează prin „patosul nervos“ al expresivității scenice. Și într-adevăr, cînd îl vezi jucînd pe Brăborescu încerci întotdeauna impresia că ai în fața ta o „petardă“ care

... Pînă la probele de expresie
pentru ultimul film (1963)...

... tînărul sublocotenent din
Reg. 26 Rovine-Craiova (1905)
a parcurs un drum artistic lung
și bogat



așteaptă, dintr-o clipă într-alta,
să explodeze. Într-atît e de încăr-
cată fiecare fibră, într-atît e de
agitat pulsul interior al artis-
tului, încît senzația că acest
pachet de nervi e în stare de
alarmă permanentă, te face să
te întrebi cum a fost posibilă o atît de frenetică și atît de
intensă combustione.

Cînd spunem despre un om că a rămas—în poftida
anilor— foarte tînăr, facem de cele mai multe ori o ama-
bilitate. Însă cînd spunem că Ștefan Braborescu e încă extrem
de tînăr, relevăm o trăsătură de bază care caracterizează o
întreagă personalitate. Căci dacă n-ar fi părul alb (dar și
acela scurt, lipsit de unduiala molatică a șuviței încărunțite)
care să săvîrșească — la ridicarea pălăriei — trădarea, n-ai
da omului ce răspunde la salut, mult mai mulți ani decît le
dai tinerilor care-l întîmpină.

★

La începutul carierei, Ștefan Braborescu a oscilat între
poezie și teatru. Înclinările sale literare, manifestate în cadrul
unui cerc literar pe care-l conducea, prin 1905, la Craiova

scriitorul Emil Gîrleanu, li se contrapuneau tot mai mult insistentele chemări ale teatrului care-l îmbia, cu voci de sirenă, pe tînărul ofițer.

După ce a rupt cu viața de militar, Braborescu a frecventat cele mai de seamă cercuri literare ale vremii. El publică un volum de versuri, *Raze de lună*, și face cunoștința unor scriitori ca St.O. Iosif, Ilarie Chendi, Alexandru Macedonschi, Nicolae Iorga, Liviu Rebreanu și Mihail Sadoveanu. Mereu în căutarea unei forme care să-i fixeze în tipare statornice neliniștea de murg galopînd, fără frîu, pe întinsele cîmpii elizee, Braborescu a întîlnit poezia de un calm clasicizant a lui José Maria de Hérédia din care a tradus cu pasiune — ca și cînd ar fi găsit, prin contrast, albia în care să îngrămădească curgerea năvalnică a temperamentului său. Locurile natale ale lui Braborescu sînt cele ale Dunării care abia scăpată din chingile Porților de fier caută să-și potolească, dar încă nu reușește pe deplin, cumplita-i frămîntare. Asemeni marelui fluviu, neastîmpărul creator al tînărului cere un frîu și — fiindcă literatura nu-i potolește îndeajuns patosul nervilor stîrniți — el se hotărăște pentru teatru. Dar nu părăsind pentru totdeauna poezia, din apele căreia uneori s-a mai aplecat să bea — ci purtînd-o cu el pe toate scenele pe care a fremătat. Încît s-ar putea spune acum cînd portretul actorului se desenează cu linii ample, mature, desăvîrșind schișele anterioare, că trebuind să încline cumpăna, între poezie și teatru, Braborescu n-a făcut-o în definitiv nici în favoarea exclusivă a poeziei, nici în aceea a teatrului: ci în favoarea poeziei în teatru. Bineînțeles, nu e vorba despre „poezie“ ca formă de exprimare a stărilor sufletești ale omului individual, adică propriu-zis despre lirism ci despre „teatrul poetic“, adică

Actor și director de scenă (1920)

teatrul de artă menit să răspundă problemelor celor mai importante ale societății. Opțiunea s-a produs într-o vreme când așa ceva nu era lucru obișnuit. Astăzi consensul asupra rostului teatrului e unanim. La începutul secolului XX, teatrul nostru era încă socotit în general ca o anexă, o ustensilă a petrecerii momentane; în același timp el era o armă pentru distra-



gere a atenției opiniei publice de la conflictele grave ale unei societăți nedrept întocmite și îndreptarea ei de cele mai multe ori spre conflicte fără semnificație socială, în cel mai bun caz gratuite și ieftine când nu bolnăvicios amuzante sau grav imorale. Cea mai mare parte a actorilor erau nevoiți să umble din când în când, împinși de nevoile zilnice, pe drumurile lui întortocheate; așa-numita concesie făcută „gustului“ burghez e prezentă în toate biografiile actorilor noștri din epoca dominată de liberalismul perfid și libertin al claselor exploatare; chiar când erau angajații teatrelor noastre naționale, prin urmare când funcționau în instituții cu caracter strict cultural (sau pretins cultural) ei se vedeau nevoiți, la intervale uneori destul de dese, să apeleze, pentru asigurarea unui nivel de trai omenesc, la teatrele sau companiile cu

scop comercial. Nu-i vorbă, nici teatrele naționale nu străluceau întotdeauna prin urmărirea consecventă a unor țeluri înalte de artă; gustul burghez invadase nu rareori repertoriile de atunci ale Naționalelor noastre cu piese de nivel mediocru sau submediocru; totuși, de bine de rău, în teatrele naționale tradiția marilor înaintași ținea aprinsă, dacă nu prin altceva, prin respectul memoriei lor și, implicit, prin respectul pentru marea literatură — făclia adevăratei arte și culturii. Cu excepția câtorva — puține — companii particulare (printre care în primul rînd „Compania Al. Davila”, apoi mai tîrziu „Bulandra -Maximilian-Manolescu-Storin”) sau altele cu o viață foarte scurtă, viața teatrală particulară era aservită în întregime vițelului de aur al burgheziei; astfel încît, pentru cine voia să se dedice teatrului ca profesiune de artă și nu ca profesiune lucrativă, singurul refugiu erau tot teatrele naționale; disciplina riguroasă a muncii artistice mai dăinuia, mai ardea simțul de răspundere față de năzuințele, durerile și visele poporului, chiar dacă nu întotdeauna cu flacăra pe care o aprinseseră întemeietorii teatrului românesc, un Millo, un Pascally etc.

Braborescu nu a făcut concesii concepției sale despre teatru, el nu a trădat nici o clipă devoțiunea sa pentru teatru înțeles ca formă superioară a activității spiritului uman; nu a schimbat în decursul întregii sale cariere scenele teatrelor naționale cu scene particulare. El a rămas consecvent, atît prin gîndire cît și prin comportare, părerii sale că teatrul nu este un loc unde se aglomerează oamenii pentru a-și petrece orele libere, ci un loc unde spiritul omenesc trebuie pus în situația de a-și continua prin îndoielile, întrebările și răspunsurile pe care scena i le stîrnește, activitatea creatoare.