

14 Maiu 1895 ales ajutor de primar, și după retragerea lui Grübl, 30 Maiu, primar al orașului Viena. Denegându-se întărirea acestei alegeri, L. a fost reales din nou în mai multe rânduri, însă la intervențiunea personală a imperatului (27 Apr. 1896) a renunțat la postul de primar, păstrând cel de ajutor de primar. Preste câteva luni L. este ales din nou primar și de astădată a și fost întărit. Antisemit pronunțat; împreună cu princ. Al. Liechtenstein conducătorul partidului creștin social. Mare adversar al politicii maghiare și amic naționalităților Ungariei. A relevat de repeți ori cauza română în parlament.

**Luffa** Cav., (botan.) gen din familia Cucurbitaceelor, trib. Cucumerineae, cuprinde vr'o 7 specii de plante erbacee anuale agățătoare, ce cresc în regiunile tropicale ale vechiului continent, iar o specie crește în America.

Unele specii de *Luffa* se cultivă prin grădini. Fructele verzi de *L. cylindrica* M. Roem. se întrebuințează la bucătărie ca legumă, iar din fructele uscate se fac mănuși de fricționat la baie.

[Z. C. P.]

**Lugaciu**, v. Căldărușel.

**Lugano**, (germ. *Laus*), cel mai mare oraș în cantonul elvețian Tessin, lângă lacul L., cu 7097 loc. (1888); industrie de mătăsă; loc de cură climatică.

**Lacul Lugano**, situat la poalele sudice ale Alpilor,  $\frac{2}{3}$  situat în cantonul elvețian Tessin, restul în prov. ital. Como, 54 km<sup>2</sup>, la înălțime de 271 m. preste nivelul mării, având adunime până la 279 m. Termuri înalți de rară frumusețe; pe lac umblă vapoare.

**Lugansk**, oraș în guv. rus. Iekaterinoslav, 16,193 loc. (1890), cu mare turnătorie de fier, în care se fabrică locomotive și mașini, și alte numeroase fabrici. Insemnat comerț de cereale, vite, pielării și lână.

**Luganskij**, v. Dahl 3).

**Lugas** (*Lugoș-Logoj*), district valachic, se amintesc încă în secl. XIV și s'a extins asupra satelor și prediilor Lugos, Agres, Bartafalva, Budaholi, Bényes, Campony, Chewhaba, Dragotenest, Dragomerfalva, Gedeteleke, Hegyeres, Kastély, Ohabicza, Kulboest, Kuldoffalva, Orságh (Olohásg), Kövesd, Govosdia, Szepmezó,

Perlo, Sidimirpatak, Tinko, Sydovar, Topsafalva. La început a fost administrat acest district de castelanii din castrul Sydovar (Jdioara) și numai mai târziu se amintesc câte un castellanus castris. castelli Lugos, provisor arcis, capitaneus arcis. Nobilimea acestui district se numia uneori universitas nobilium. Cetatea și districtul L.-lui dela Mateiu încoaci a ajuns mai de multe ori în mâni private și în ale principelui. Districtul acesta pe lângă al Caransebeșului a avut un rol mai secundar. Opidul L. (oppidum ac castellum) însuși numai după ce a încetat »banatul severin« și s'a redus la »banatul Caransebeșului și al Lugoșului« (1536) devine, împrumutat cu Caransebeșul, sediul banului (căpitanului, familiaris noster, comitelui și banului suprem).

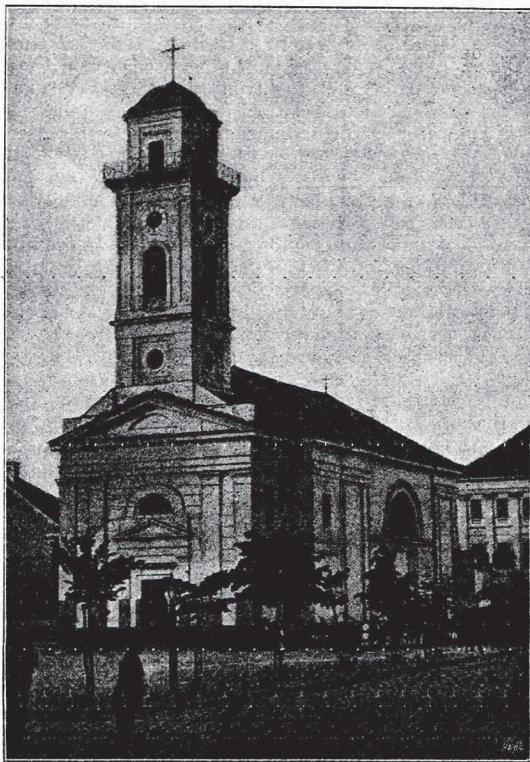
(V. art. Districtele valachice.) [E. Tr.]

**Luger** sau *Lujer* (*vldstare*), se numesc vîrfurile și ramurile tinere de plante, luger de viță, luger de hamciu, luger de sparanghel, etc.

**Lugo**, prov. span. (în Galicia), 9881 km<sup>2</sup>, cu 432,165 loc. (1887). *Capitala L.*, situată lângă Minho, are 19,952 locuitori; isvoare de pucioasă de 32°—38° C.

**Lugoș** (*Lugoij*), oraș cu magistrat regulat în Bănat, capitala comitatelor împreunate Caraș și Severin, locuit în majoritate relativă de Români.

Acest oraș împreună cu Caransebeșul au jucat rol însemnat în istoria țerii, și deschinit pentru Români L. este însemnat ca



Biserica catedrală gr.-cat. din Lugoș.

centru al districtelor române banatice. Pomenirea lui derivă din timpuri străvechi. Numirea *Logoj* se găsește și la cronicarii vechi în pronunțarea păstrată în limba poporului nostru. Din documentele istorice cunoscute cea dintâi urmă despre orașul L. o aflăm sub Ludovic cel Mare la 1369. Regele Sigismund în 1423 oprește pe Lugojeni să ia vamă dela Hodoșeni. În 1439 și 1440 L. este numit oppidum (mezőváros). În luna Maiu 1451 petrece Huniade în L. În 1457 confirmă regele Ladislau privilegiile Românilor din districtele: L., Sebeș, Mehadia, Almas, Carasova (Krassofő), Berzava (Borzafő), Comiat și Iladia. Regele Mateiu Corvinul donează orașul L. lui Ioan Pongratz. În 1509 a fost ciumă mare în L. și jur. Regina Isabela a dat orașului L. emblema și a confirmat privilegiile Românilor