

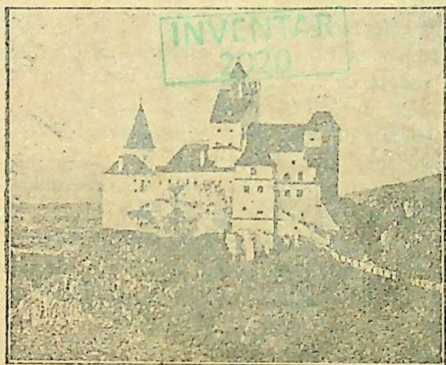
Timen

CUNOȘTINȚE FOLOSITOARE

Seria C.

DIN LUMEA LARGĂ

SUB DIRECTIVA REDACȚIONALĂ A D-LUI PROF. UNIV. T. A. E.
I. SIMIONESCU



TARA BÂRSEI

DE
NICOLAE ORGHIDAN
PROFESOR LA LICEUL BRAȘOV

Seria C.

~~CARTEA ROMÂNESCĂ~~

No. 28

„CUNOȘTINȚE FOLOSITOARE”

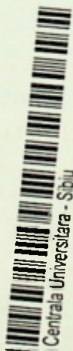
Fiecare broșură de 32 pag. cu figuri, costă numai 5 lei. Se primesc și comenzi directe prin mandat postal pe adresa „CARTEA ROMÂNEASCĂ” B-dul Academiei 3, București; și se dă o broșură gratis celui care cumpără deodată 5 broșuri.

Seria A. „Știința pentru toți”.

1. Cum era omul primitiv de *I. Simionescu*.
2. Viața omului primitiv de *I. Simionescu*.
3. Gazurile naturale de *I. Simionescu*.
4. Albinile de *T. A. Bădărău*.
5. Diabetul, îngrășarea, galbănirea de *Dr. Cahănescu*.
6. Raze vizibile și invizibile de *C. V. Gheorghiu*.
7. Viața microbilor de *Dr. I. Gheorghiu*.
8. Fărâșele de *T. A. Bădărău*.
9. Viața plantelor de *I. Simionescu*.
- 10-11. Pasteur de *C. Moțaș*.
12. Soarele și Inna de *I. Simionescu*.
13. Telefonii fără fir de *Tr. Latescu*.
14. Porumbelul Mesagerul de *V. Saavozeanu*.
15. Planeta Marte de *Ion Pașa*.
16. Dela Omer la Einstein de *General Sc. Panaitescu*.
17. Cum vedem de *Dr. I. Glavan*.
18. Razele X de *Al. Cișman*.
19. Omul dela Cucuteni de *I. Simionescu*.
20. Protozoarele de *I. Lepși*.
21. Fulgerul și trăsnetul de *C. G. Brădeteanu*.
22. Nobuloasele gazoase de *M. E. Herovan*.
23. Bacteriile folositoare de *I. Popu Câmpianu*.
24. Serisori beresti (Meteorite) de *I. Simionescu*.
25. Din istoricul electricității de *Stel. C. Pop*.
26. Mercur și Venus de *C. Negoita*.
27. Reumatism și arteroscleroza de *Dr. I. Gheorghiu*.
28. Oamoni de inițiativă de *Apostol D. C. Pop*.
29. Henri Ford de *Ing. N. Ganea*.
30. Musca de *I. Mureșanu*.
31. Ciupercile de *I. Popu Câmpianu*.
32. Cifrele de *G. M. Iăzărescu*.
33. Animale de demult de *I. Simionescu*.
34. Lămurirea popoului de *I. Simionescu*.
35. Din viața oamenilor întreprinzători de *I. Simionescu*.
36. Societatea nașunilor de *Artur Gora*.
37. Ficatul și boalele lor de *Dr. M. Căpăruș*.
38. Electrochimia și Electroliza de *N. Gheorghiu*.
39. Noțiuni de electricitate de *Ing. Căpăruș*.

Biblioteca Centrală

L102781160



Biblioteca Centrală Universitară - Sibiu

SERIA C. No. 28
CUNOȘTINȚE FOLOSITOARE
DIN LUMEA LARGA

Timen:
Galati:
12.7.31.

ȚARA BÂRSEI

DE

NICOLAE ORGHIDAN

PROFESOR LA LICEU BRAȘOV



12 FEB 1931

EDITURA „CARTEA ROMÂNEASCĂ” BUCUREȘTI

Inv. Nr. 50.287 19 78

1875
PUBLISHED BY THE
AMERICAN GEOGRAPHICAL SOCIETY
WASHINGTON, D. C.

1875

TARA BÄRSEI

2. FOLGE



Ț A R A - B Ă R S E I

A. Natura.

Relief, așezare. Cine coboară cu trenul dinspre Predeal și străbate valea îngustă și adâncă a Timișului, rămâne surprins de priveliștea ce i se arată când ajunge la Dârste. Munții se dau la o parte, arcuindu-se pe dreapta și stânga; orizontul se lărgește în chip nebănuit și un șes minunat, întins și neted i se așterne în față. Șesul e smălțat cu ogoare bine lucrate, tăiate de drumuri drepte, iar din loc în loc, mai ales pe margine, sub valul ocrotitor al munților se ivesc sate mari cu înalte turnuri de biserici. Contrastând cu linia așezată a șesului, munții mărginași își desfășoară cu mare belșug de forme și culori, minunata lor panoramă, ca într'un caleidoscop.

Din orice parte ai veni, fie dinspre Sud, prin văile ce străbat munții, fie dinspre Apus, din Țara Oltului, peste seaua dela Vlădeni, fie din spre inima Ardealului, străbătând dealurile monotone și sărace dintre Târnava și Olt, fie în sfârșit dinspre Nord, prin trecătoarea Oltului de la Tușnad, Țara Bârsei te impresionează tot atât de puternic, ca un ținut cu o individualitate aparte, pe care jocul norocos al forțelor naturii și o fericită colaborare a oamenilor, l-au înzestrat cu cele mai frumoase podoabe, transformându-l într'o adevărată „gură de raiu”.

Un șes atât de larg și frumos, așezat tocmai în locul unde arcul carpatic își părăsește direcția Vest-Est și se îndoaie spre Nord, e o adevărată minune, cu care a împodobit Dumnezeu binecuvântata noastră țară. Ca impletiturile desfășurate și lărgite ale unui odgôn, așa se depărtează în acest loc una de alta culele Carpaților, cuprinzând între ele trei bazinuri mari așezate

în formă de scară. Comunicând între ele prin două porți deschise larg, una la Reti, la Est de Sft. Gheorghe, alta între Brașov și Sâmpetru, având o rețea de ape, ce se adună în artera comună a Oltului, cele trei bazine din dreptul îndoiturii Carpaților formează în realitate un singur șes împărțit în trei compartimente.

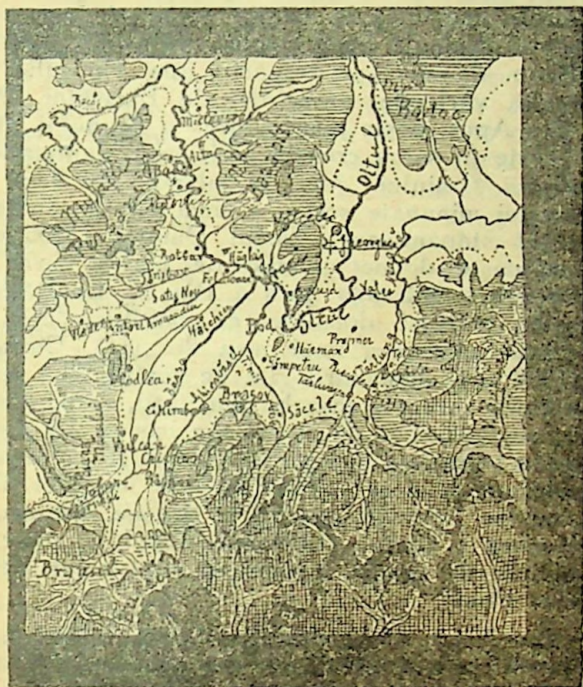
Bazinul răsăritean, care e împins mai mult spre Nord, e *Țara Săcuilor*

Bazinul mijlociu e compus din două suprafețe inclinate una spre alta, ca cele două aripi ale unei libelule. Pe linia de contact a acestor două aripi, curge Valea Neagră, care, vărsându-se în Olt, îi schimbă direcția, împingându-l spre Vest. Centrul principal la Nord e orașul Sft. Gheorghe. Spre Sud, șesul se ridică treptat până în dreptul Săcelelor, unde se infundă pe cele două văi, cu gurile în formă de estuar, ale Târlungului și Timișului.

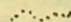




La Apus, de sub poalele Bucegilor și ale Pietrei Craiului își ia naștere *bazinul Bârsei*, prelungit spre Nord de valea mai îngustă a Oltului până la Bara-Olt (65 km.).

Numai acest din urmă bazin, împreună cu jumătatea sudică a bazinului mijlociu, țin de Țara Bârsei. De altfel hotarele istorice ale acestei unități geografice n'au corespuns totdeauna și nici astăzi nu corespund în toată lărgimea lor cu hotarele naturale. Vechiul teritoriu, cunoscut sub numirea de *Terra Borza* și dăruit de regele Andrei II Cavalerilor Teutoni și apoi Sașilor, se întindea în partea nord-vestică peste hotarul natural al munților Perșani, cuprinzând și regiunea Șercaiei, care face parte din unitatea geografică a Țării Oltului. În schimb, satele de dincolo de Târlung, așezate la capetele unor văi, ce se deschid spre Țara Bârsei, la început n'au făcut parte din pământul dăruit Sașilor. Noua lege administrativă a adăugat la județul

Braşov și satele răsfirate din bazinul înalt al Buzăului și i-a redat și comunele Bran, Zărnești și Tohan, smulse în veacul al 19-lea împotriva intereselor lor, din anumite combinații politice ale foștilor stăpânitori.



Schița țării Bârsei

	marginea șesului
	suprafețe până la 700 m. înălțime abs.
	" " 1000 m. " "
	" " 1600 m. " "
	" peste 1600 m. " "

Să ne inchipuim acum că ne-am afla pe dealul Lempeşului (lângă Sâmpetru), de unde cuprindem cu privirea întreaga țară a Bârsei și putem să ne dăm mai bine seama de felul, cum se înfățișează pământul acestui ținut. Privirea ne e atrasă mai întâi de munții mărginași. Spre Sud, peste piramida Postovarului, frate bun cu Piatra Mare, de care l-a despărțit apa Timișului, se înalță vârfulurile gârbovite ale Bucegilor. Mai spre Apus, peste poarta largă a Branului, strălucește în soare creasta albicioasă, dantelată, a Pietrii Craiului. Aici, în planul din fund al acestei minunate scene, e linia marilor înălțimi a tot stăpânitoare. Vârful Omului (2505 m.), străjuește de pe culmile de piatră sură ale Bucegilor întreaga țară a Bârsei. La Răsărit, peste înălțimi domoale, cu boltituri largi, se ridică, asemenea unui turn de pază, Ciucașul (1959 m.). Jghiaburile lui de piatră albă prind ultimile raze ale soarelui în asfințit, luând o înfățișare fantastică de castel din basme. La Apus, peste valurile frământate, aliniată în coloană și retezate la aceeași înălțime, ale munților Perșani, se boltește, masivă și greoaie, întunecata Măgură a Codlei (1294 m.). Când își pune ea căciulă de neguri, brașovenii sunt siguri că le vine ploaie.

La Nord linia munților e mai coborâtă. O masă puțin modelată de ape, o peneplenă aplecată spre Sud ca un scut, silește Oltul să facă un ocol mare împrejurul ei. Departe în fund, peste masa aceasta uniformă a munților Bara-Oltului, se văd înălțându-se cupolele Harghitei și conurile trunchiate ale Puciosului, printre cari Oltul și-a deschis drum prin tăietura adâncă de la Tușnad.

Din acest minunat punct de observație al Lempeşului ne dăm mai bine seama că Țara Bârsei

e un loc de răspântie și numai așa se explică varietatea de forme, care o caracterizează.

Din neincetata frământare a forțelor naturci, din colaborarea puternicelor mișcări ale scoarței terestre, cari au dat naștere cadrelor generale, cu acțiunea agenților externi, cari și-au luat sarcina modelării ulterioare, s'a născut Țara Bârsei, așezată prin jocul fericit al forțelor cari au creat-o în inima pământului românesc. Inconjurată, cum e, din toate părțile de munți, având o înălțime absolută de peste 500 m., ea se înfățișează ca o cetate naturală foarte bine apărată. Valurile de munți ce o inconjoară nu o țin însă izolată de împrejurimi. Unsprezece trecători, unele cu simple poteci, altele cu drumuri de mâna întâi (Branul, Predealul, Buzăul, Oituzul), străbat munții din Sud și Răsărit, concentrându-se în șesul din mijloc, fără să pomenim de drumurile mai largi, cari se deschid spre inima Ardealului. În Brașov se adună 5 linii ferate și în curând va fi gata a șasea, pe valea Buzăului. Linia principală a țării întregite, care leagă Apusul și orașele de pe granița de Vest cu Capitala și cu porturile, trece prin acest centru important. Insemnătatea din trecut a Țării Bârsei și viitorul strălucit ce o așteaptă, se datorește în bună parte acestei fericite așezări geografice.

Bogățiile pământului. Natura a fost darnică în toate privințele cu această țărișoară. Trecutul sbuciumat al scoarței terestre, care i-a asigurat un relief atât de frumos și variat, a înzestrat-o și cu insemnate *bogății miniere*. La rădăcina munților Perșani, unde-și iau naștere Bârsele, se găsesc metale nobile, mai ales argint. Tot acolo se găsește minereu de fier, de unde și numele de Bârșa Ferului. La Cristian, lângă Brașov, și îndeosebi la Vulcan, se exploatează cărbuni de calitatea huilei. Cărbuni terțiari

(lignit), se găsește în cantități mari pe marginea nordică a bazinului, la Ilieni, lângă Sft. Gheorghe și la Căpeni, lângă Baraolt. Calcarul, care alcătuiește o parte din munții Brașovului, e ars în cuptoare sau e măcinat și întrebuințat la fabricarea cimentului. La Cristian, se găsește și o argilă foarte bună pentru fabricarea cărămidei refractare. La Racoșul de jos sunt vestite cariere de bazalt și tuf dacitic. Pe marginea nordică și răsăriteană a Țării Bârsei sunt numeroase ape minerale, cari au dat naștere la importante stațiuni balneare: Zizin, Vâlcele, Covasna, Tușnad. De sub povârnișul nordic, prăbușit al Măgurii Codlei țâșnește un izvor de apă termală.

Climă, ape. Viața omenească e înlesnită aici de unele avantagii ale climei de munte. Din cauza înălțimei, temperatura mijlocie a anului (7.58° C.), este, ce e drept, sub aceea a țării întregi. Pe șesul din mijloc și mai ales pe lunca Oltului iernile sunt aspre. Adeseori bântue pe aici Crivățul, numit de Săcui „Nemerc”, dela muntele Nemira, dinspre care se simte suflarea lui năpraznică. Odinioară acest vânt trebuie să se fi simțit și mai cu putere. El ridică nisipul din vadurile Văii Negre și ale Oltului, îngrămădindu-l pe maluri, cum dovedesc până astăzi dunele fixate dela Reti Bodul, așezat pe malul Oltului, în dreptul deschizăturii largi dinspre Săcuime, vestit pentru iernele lui reci. Prin văile adăpostite de pe margini, clima e însă mult mai blândă. La Brașov avem în cursul iernei numai 64 zile de îngheț.

Ploi, cad în cantitate mare (818 mm.). E drept că și felul solului cere apă multă. Când nu plouă o săptămână, pământul începe să crape și plantele tânjesc. Un strat gros de zăpadă acoperă în fiecare iarnă sămănăturile, ferindu-le de îngheț. Lipsa de vânt și belșugul de zăpadă fac farmecul deosebit al iernilor la Brașov.

Pe munții mărginași cade firește o cantitate și mai mare de apă. De aceea un număr însemnat de râuri și pârae coboară, ca într'o uriașă pâlnie pe câmpia din mijloc, adunându-se cu toatele în artera principală a *Oltului*. Acesta, scăpat din strâmtoarea munților vulcanici dela Tușnad, curge grăbit spre Sud, până mai jos de Sft. Cheorghie. Acolo primește pe afluentul său principal *Valea Neagră*, care se mișcă domol, cu undele încărcate de mâl, dinspre Târgul Săcuiesc. Înainte de vărsarea ei în Olt, primește pe *Târlung*, care-i aduce apă de sub Ciucaș, curgând pe la marginea dinspre Răsărit a Câmpiei, unde și-a tăiat albia în trâmbo de pietriș așternută de el, ca un evantai. Abătut spre Apus, în direcția de scurgere a Văii Negre, Oltul își încetinește decodată cursul, devine un râu leneș și, ieșind dintre dealurile dela Bod, se abate spre Nord, balansându-se greoiu în lunca lui lată, prinsă între munții Perșani și ai Baraoltului. Între Bod și Feldioara primește trei afluenți însemnați: *Ghimbășelul*, care-și ia naștere pe povârnișurile nordice ale Bucegilor, *Bârșă*, care adună pâraele dimprejurul Pietrii Craiului, împingându-și isvoarele, ca niște ghiare, pe după acest masiv până aproape de Păpușa, și, în fine, *Amaradia*, care coboară domol de sub șeaua dela Vlădeni. *Timișului*, care odinioară se vărsa în Târlung, i s'a deschis drum spre Ghimbășel prin fața Sâmpetrului. Apa care-i mai rămâne, după desfacerea din el a canalului condus prin Brașov (Spurcata), se pierde în stratul gros de pietriș, așa încât albia lui în câmpie e mai tot timpul anului seacă.

Plante și animale. În privința *vegetației* Țara Bârșei e o adevărată grădină botanică, în care plantele cele mai variate, cari populează regiuni îndepărtate ale patriei noastre întregite, trăesc aici foarte aproape unele de altele. Așezarea în

inima țării, la răscrucea drumurilor, varietatea formelor de relief și a rocilor cari compun aceste forme, deosebirea de înălțime (500—2505 m.), precum și deosebirile climatice corespunzătoare, ne explică bogata varietate a plantelor cari împodobesc această regiune. Spețe de plante baltice, trăiesc alături de spețe pontice. Pe cununile Bucegilor și P. Craiului cresc plante alpine înrudite cu cele polare, în vreme ce prin locurile adăpostite și bine expuse dela poalele muntilor se întâlnesc plante venite de pe țărmul însorit al Mediteranei. Grădinile din Scheii Brașovului până la înălțimea de peste 700 m., sunt plantate cu tot felul de pomi roditori, meri, peri, pruni, cireși, cași, piersici, nuci, ba se pot vedea și câțiva castani nobili, cari măcar la 3 ani odată produc rod (castane mai mici ca cele din comert). În schimb, pe șesul din apropiere (în stupinile Brașovului), cu 200 m. mai jos, nu pot crește decât meri și peri. În zadar ar semăna aci oamenii nuci, de pildă. Din rădăcina prinsă în pământ dau în fiecare primăvară lăstare noi, sortite să înghețe în iarna viitoare, fără să se scoată formă vreodată tulpină.

Ca forme de vegetație, precumpănește *pădurea*. Însăși câmpia din mijloc, înainte de-a fi devenit minunatul câmp de cultură care e astăzi, a fost acoperită aproape în întregime de pădure. Abia în zilele noastre au căzut sub lovituri de săcure ultimele păduri de stejari falnici, ce acoperiau acest șes. Pe coroana de înălțimi dimprejur, stejarul se mai întâlnește alocurea până pe la 700 m. de ex. *Stejerișul* de lângă Brașov). Până pe la 1400 m. ajung pădurile de fag, iar de aici incolo stăpânește bradul, care urcă până la 1800 m. Peste această linie, care pe Bucegi de pildă în multe locuri e foarte coborită din cauza pășunilor create artificial de păstori, se întind hugiacuri de jnepeni și poene ierboase, cari ne

explică viața pastorală atât de dezvoltată la o parte a locuitorilor Țării Bârsei.

E vrednic de amintit că pe unele fețe expuse la soare, cum e de ex. laturca estică a Tâmpei, în loc de pădure mare găsim tufişuri de arbuşti, cari ne amintesc huciagurile din Dobrogea (*mişlic*) sau păduricile (*machia*) din regiunea mediterană. Nu se poate trece cu vederea nici mulțimea plantelor de stepă, cari în câteva locuri au câştigat terenul în dauna pădurei (de ex. coasta dinspre Sud a Stejerişului, unde creşte colilia, ca pe Bărăgan, dunele dela Reti, etc.). În fine terenurile joase și apătoase, mai ales smârcurile ce însoțesc cursul Oltului, sunt acoperite cu un înveliș bogat de plante acvaticе.

Intr'un mediu fizic atât de variat, cu un înveliș vegetal atât de diferențiat, e de așteptat ca și *lumea animalelor* să fie bogată și variată. Și, în adevăr, puține spețe de animale cari populează intinsul țării noastre lipsesc în Țara Bârsei. Atot stăpânitoare e fauna pădurei, în frunte cu marile mamifere: ursul, mistrețul, lupul, căprioara, alături de cari se mai găsesc râsul, pisica sălbatică, iar dintre paseri cocoșul de munte. Cerbul a fost exterminat, dar printre colțurile P. Craiului și Bucegilor se întâlnesc deseori turme întregi de capre negre. Câmpul e populat cu numeroase animale mici de stepă, iar pe malurile Oltului trăesc tot felul de animale de apă. Din Olt se pescuește somnul și știuca, iar apele repezi ale pâraelor de munte sunt bogate în păstrăvi. Așezarea Țării Bârsei la răscrucea drumurilor ne explică mulțimea animalelor, îndeosebi a paserilor, cari se văd pe aici numai în *trecere*. În dulapurile muzeului regional al Sașilor din Brașov, se găsesc reprezentate aproape toate paserile din Europa, prinse în cuprinsul Țării Bârsei. Până și lebăda rătăcește câteodată pe malurile Oltului. Odi-

nioară, firește, fauna Țării Bârsei era și mai bogată. E vrednic de amintit faptul că aci s-a împușcat în 1814 ultimul bour întâlnit în Ardeal, și anume în pădurile de pe malul drept al Oltului, lângă satul Belini.

B. Locuitorii.

1. Distribuția.

Un ținut atât de fericit plăsmuit și bine înzestrat, trebuia să servească de limpuriu ca centru de atracție și adăpostire a așezărilor omenești. Îl găsim într'adevăr populat din cele mai vechi timpuri preistorice. Pe vremea când frumoșii munți ai Țării Bârsei erau încununăți cu zăpezi eterne și când pe văile lor înalte curgeau ghețari, jos, la poale, trăia un neam de oameni, despre cari ne servește ca mărturie stațiunea *paleolitică* din valea Cremenei (în bazinul ardelean al Buzăului).

Foarte bine populată a fost Țara Bârsei în epoca *neolitică*. Nu e movilă sau măgură de deal pe marginea șesului, unde să nu se găsească cioburi și alte obiecte, ca dovezi sigure ale așezărilor omenești din acea epocă. „Piscul” dela Ariujd ne-a păstrat urmele unei stațiuni interesante din acea vreme, care a fost exploatată sistematic și ale cărei documente formează bogăția și frumusețea muzeului regional din Sft. Gheorghe. De pe vremea strămoșilor daci s'au găsit obiecte de bronz, făcute după model roman, la locul numit „Între Pietrii”, în marginea Scheiului (cartierul românesc al Brașovului). Romanii au avut așezări importante în părțile acestea, în legătură cu marile drumuri ce treceau pe aci. Merită să fie pomenite: Castrul („grădiștea”) de lângă Vulcan (Râjnovul vechi),

castrul de lângă Hoghiz și cel mai bine păstrat dintre toate, castrul dela Brețcu.

În timpul năvălirii barbarilor, Țara Bârsei s'a împărțit, din cauza așezării ei centrale și a drumurilor cari o străbat, de aceeași soartă ca părțile cele mai expuse din țară: a fost un bulevard de trecere. La Crasna, pe valea Buzăului, s'au găsit în 1887, 15 bare de aur, turnate în secolul IV d. Chr., în greutate de peste 6 kgr. Din aceeași epocă s'au găsit în 1840 mai multe obiecte de aur de mare preț la Tufalău (Czofalva), deci pe acelaș drum de trecere.

Cele dintâi documente istorice cu privire la Țara Bârsei le avem dela începutul sec. XIII, odată cu stabilirea aci a Cavalerilor Teutoni, cărora regele Andrei II le-a dăruit în 1211 întreaga regiune cuprinsă în hofarele citate mai sus. Cavalerii Teutoni s'au stabilit aici ca luptători, pentru apărarea granițelor regatului ungar dinspre Pecenegi și Cumani, pentru răspândirea catolicismului printre păgâni și „schismatici” (ortodocși). Ei au ridicat cetăți de apărare după sistemul apusean, la început din lemn și pe culmile mai înalte din apropierea șesului, apoi din piatră. (Feldioara, cetatea dela Crizbav și cea dela Codlea, Brassovia, Teliu, Râjnovul și, probabil, Bran). Reședința o aveau la Feldioara (Marienburg). De aici porniră lupta pentru ajungerea țărilor lor în două direcțiuni, spre Țara Românească, peste Bran, și spre Țara Brodnicilor, prin valea Buzăului. Oscilând la început între rege și papă, dar, simțind apoi că sub oblăduirea Sf. Scaun s'ar bucură de mai multă libertate, au trecut în cele din urmă cu totul de partea papei, căruii i-au închinat pământul primit în dar dela rege. Andrei II, îndârjit peste măsură de această provocare, și-a concentrat toate forțele și i-a alungat din țară în anul 1225. Acest gest regal a fost o smucitură

de cârmă, a cărei însemnătate istorică o înțelegem, dacă ne gândim la împrejurarea bine cunoscută, că vajnicii cavaleri, alungați dela noi, s'au așezat pe malul Mării Baltice și au pus temelie regatului prusian. Cine știe ce înfățișare ar avea Țara noastră astăzi, dacă mâna aceea de oameni ambițioși și războinici n'ar fi fost alungați de pe meleagurile noastre!

Cavalerii colonizaseră pe lângă castelele lor pe Sași, un popor blajin și pacinic de plugari lipsiți de avântul cuceririlor. Regele a dăruit Sașilor tot pământul cavalerilor alungați, cu excepția punctelor strategice mai importante, și anume ale Branului și satelor cari formau domeniul lui: (Bran, Zărnești, Tohan, Vlădeni, Apața, Baciul, Cernatu, Satulung, Tărlungeni, Purcăreni, Zizin). Aceste sate au trecut mai târziu, prin răscumpărare, în posesiunea de drept a orașului Brașov. Branul îl găsim câtăva vreme în posesiunea lui Mircea cel Bătrân). Sașii înșiși au fost puși la început sub jurisdicțiunea comitelui Secuilor. Aceasta însemnează că ei nu aveau rolul oficial de apărători ai granițelor. În scurt timp însă Sașii s'au smuls din această stare de inferioritate politică față de vecinii dela Nord și s'au afirmat ca un element, a cărui contribuțiune a fost hotărâtoare în dezvoltarea istorică a acestei părți de țară. Căci, deși simpli plugari, Sașii au adus cu ei din patria lor de origine, de pe malurile Rinului (Flandra, de unde numele de „floandăr” păstrat până astăzi cu o nuanță ironică la țărani noștri), tradiții de cultură rămase neatinse din vremea Romanilor. Luând în stăpânire câmpia Bârsei, o despăduriră, o drenară și o îngrijiră cu pricepere și hărnicie, transformând-o într'o țară de cultură.

Patrusprezece sate înființară Sașii în cuprinsul Țării Bârsei. (Feldioara, Bod, Sâmpetru,

Hărman, Prejmer, Braşovul vechiu, Cristian, Râjnov, Vulcan, Codlea, Hălchiu, Rodbav, Măeruş şi Şercaia). Toate sunt aşezate pe loc neted, fie pe margine, fie în plină câmpie, dovedindu-se şi prin această indeletnicirea lor de plugari. Printre aşezările săseşti, rămân satele, cari alcătuiau domeniul Branului, toate aşezate pe marginea câmpiei. Cel puţin cinci din satele săseşti au fost aşezate pe silişti mai vechi, ceea ce dovedesc şi numirile de origine slavonă (Braşov, Râşnov, Vulcan, Codlea, Bod).

Faţă de Saşi, *Secuii* au jucat un rol cu totul secundar în istoria Ţării Bârsei. Cei mai mulţi s'au aşezat aci pe cale de infiltraţiune lentă, venind dinspre Nord, din „scaunele” lor.

Cuvântul acesta (scaun, szék), nu permite nici o îndoială cu privire la caracterul de colonişti al Secuilor aşezaţi la graniţa răsăriteană a regatului ungar, în scopul apărării acesteia împotriva atacurilor pecenege şi cumane. Coloniile secueşti au premers în timp aşezării „oaspeţilor” saşi. În scrisoarea regească din 1211 am văzut că sunt pomenite castrele dela Hălmaşiu şi Miclăuşoara. E probabil că şi Branul cu domeniul lui a intrat încă înaintea venirii Teutonilor în sistemul de apărare al graniţei organizat de rege. Numirile ungureşti ale satelor cari ţineau de Bran se întânesc în documente timpurii. N'ar fi exclus aşa dară ca populaţiunea maghiară din cele şapte sate aparţinătoare domeniului Branului să fie urmaşa acelor vechi garnizoane, alături de cari grosul populaţiunii îl formau de sigur iohagii. Micile insule maghiare ar fi dispărut, dacă n'ar fi fost mereu alimentate de massa secuiască din Nord. Către sfârşitul sec. 19 procesul de infiltraţiune maghiară, ajutat de organele de stat, ajunsese atât de puternic, încât în oraşul Braşov atât Saşii cât şi Românii rămăseră în minoritate faţă de Secui, cari se

așezară mai ales în preajma gării, formând un cartier nou de lucrători în fabrici și mici meseriași, dar pătrunseră și în suburbii, îndeosebi printre Români. Curentul acesta de imigrațiune secuiască a avut de obiectiv mai mult Brașovul și cele 7 sate, în vreme ce satele săsești și românești din Vest, au rămas neatinse.

Românii formează fondul etnic al Țării Bârsei. Nu se poate citi un singur sat în care să nu-i găsim reprezentăți. Sunt pomeniți în cele dintâi documente privitoare la această regiune. Ei au moștenit și au transmis o sumă de numiri de locuri și ape, unele slave, altele probabil mai vechi, cari formează până astăzi, alături de terminologia pur românească, fondul toponimic al acestui colț de țară.

În masă compactă îi găsim pe Români în partea sudvestică a Țării Bârsei, în două grupe de sate vechi, cari făceau parte din domeniul Branului (cătunele Branului, Zărnești, Poiana Mărului, Tohanul, de o parte, Vlădenii și Țânțarii de alta). Aceste sate stau în directă legătură cu masele de populațiune românească din Țara Românească și din Țara Oltului, de unde Românii din Țara Bârsei au primit întăriri.

În părțile de Nord, dincolo de Olt, a existat odinioară o însmenată populațiune românească, ale cărei urme se simt până adânc în inima Secuimei. Mulți din acești Români s'au confundat în masa secuiască, a cărei ofensivă dinspre Nord am văzut că se resimte puternic în Brașov și în cele șapte sate, contrabalansând curentul mai puțin accentuat de imigrațiune românească dinspre Sud și Vest. Alți Români din Secuime și-au pierdut numai limba, dar și-au păstrat legea valahă. Dealungul Oltului, pe malul drept, mulțumită contactului cu Țara Bârsei, s'a păstrat încă vie și limba românească într'un șir de sate cu populație româno-maghiară. Toate aceste

sate arată semne de viață străveche. Satele Hăghig, Ariujd, Arpătac, Arini, Iarăș, sunt citate la 1252, când au fost dăruite comitelui Secuilor, Vincentius. Înainte de năvălirea Tătarilor (1241) erau ale Sasului Fulcun. Este evident că aceste sate, situate „inter terras olahorum de Kirez et Saxonum de Barasu et Terras Siculorum de „Sebus”, formând așa numita „Terra Zek” au existat și înainte de venirea Sașilor, când au ajuns în posesiunea aceluia Fulcun.

Din satele lor de pe margini, așa dară dinspre Sud-Vest și Vest mai ales, dar și dinspre Nord, Românii au pătruns de timpuriu prin satele noi ale Sașilor, cărora le-au dat tributul brațelor lor. În schimb ei au învățat dela „Găburi” (țărani sași cu stare, cultivatori de pământ), practica unei munci mai ordonate, a unei plugării mai sistematice. Harnici și economi, ei și-au înjghebat cu timpul o mică proprietate agrară, gospodărită după model săsesc, ajungând astfel în condițiuni economice mai bune decât țărănimea noastră din alte părți. „Stuparii” de lângă Brașov, de pildă, au reușit să înlocuiască aproape complet pe vechii proprietari ai pământului muncit de ei.

Altfel se prezintă populațiunea românească pe marginea răsăriteană a Țării Bârsei. Aci își au așezările lor așa numiții „mocani” într'un șir de sate situate pe linia de contact al muntelui cu șesul (Săcele, Târlungeni, Purcăreni, Zizin). Am amintit că satele acestea au făcut parte din domeniul Branului. Ele sunt citate de timpuriu și par a fi găzduit pe vremuri mici garnizoane, dependente de castelul din Bran, cu menirea de a apăra trecătorile vecine (Timiș, Târlung, Zizin). Cu toată apropierea lor de Sași, satele acestea prezintă caractere deosebite. Uliți înguste și neregulate, multe case de lemn, puțin

influențate de tipul casei france adus de Sași. Românii ocupă totdeauna partea dinspre deal, mai arhaică, a satului. Astfel de sate mocănești, dar cu populația în mare parte maghiarizată, se pot urmări în continuare dealungul muntelui până la Brețcu (în dreptul Oituzului). Portul, limba, ocupația și obiceiurile ne dovedesc că populația românească a acestor sate a format odată o singură unitate. În Brașov, la vechiul sâmbure românesc al acestei așezări s'a adăugat la sfârșitul sec., odată cu căderea Târnovei, un contingent de refugiați bulgari, cari au fost asimilați în scurt timp de Români, dar au influențat simțitor fisionomia acestora, imprimându-le un caracter deosebit de al celorlalți Români din Țara Bârsei (Schei, trocari). Până astăzi Ungurii numesc Scheiul „bolgarszék” (colonia bulgărească). Râjnovul a avut de asemenea o „Belgarey”.

Răspândiți în tot cuprinsul Țării Bârsei, Românii nu formează așa dară o massă uniformă, ci sunt împărțiți în mai multe grupări cu particularități deosebite. Aceste deosebiri, manifestate în port, în obiceiuri și chiar și în graiu, e posibil să fie în legătură cu însăși proveniența elementului românesc de aici, dar în mare parte ele se datoresc, de sigur, și influențelor diferite, la care a fost supusă ulterior vechea populație românească, peste care s'au așezat Sașii și Ungurii. La început Românii au trăit numai pe marginea șesului în contact imediat cu muntele vecin, de care îi legă indeletnicirea lor principală, păstoritul. În satele întemeiate de Sași în șes, au nătruns cum am văzut, în urmă, dinspre Vest și Nord. Un lucru e mai presus de orice îndoială. Răspândirea elementului românesc peste întreaga Țară a Bârsei, așa cum nu-i găsim nici pe Sași, nici pe Unguri, și într'un număr mult superior ambelor acestor elemente, exclude ex-

plicarea acestei răspândiri pe cale de strecurare încoată în cursul timpului. Românii trebuiesc socotiți și aici ca element autohton.

Desimea populațiunii. Pe cei 2505 km. p. ai județului Brașov, așa cum a fost statornicit prin noua lege administrativă, trăesc astăzi 138.627 locuitori, repartizați după naționalitate astfel: Români 69.368, Maghiari 36.532 și Sași 30.666. Pe un km. p. ar veni 55 locuitori, care este media țării întregi. Cum însă mai mult ca jumătate din suprafața județului e muntoasă, iar populația în marea ei majoritate e îngrămădită pe șesul din mijloc, acest șes reprezintă astfel un coeficient de mare desime a populațiunei.

Ocupația locuitorilor. Indeletnicirile oamenilor sunt multiple și la început, mai mult decât acum, ele erau distribuite și după naționalitate. Românii erau în majoritate păstori (cei de sub munte), folosindu-se de întinsele pășuni, pe cari le găseau pe culmile larg boltite ale Bucegilor și ale celorlalți munți mărginași. Pentru iernat oile erau duse în șesul Țării Românești prin părțile Brăilei, în Baltă, în Dobrogea. Pe la 1780 păstorii aceștia bârsani, prin cari trebuie să înțelegem mai ales pe „mocanii” seceleni, aveau ca la 500.000 de oi în principate. Alături de păstorit ei se ocupau și cu comerțul produselor lor (lâna, brânza, etc.) și au fost tot timpul agenții de legătură între Brașovul industrial și comercial și între târgurile Țării Românești.

În ultima jumătate de veac împrejurările (războiul vama, dezvoltarea agriculturii), au fost nefavorabile acestui ram de indeletnicire. Păstoritul este azi în complectă ruină și nu sunt semne de reînviere. Mocanii au sărăcit și și-au pierdut însemnătatea pe care o aveau odinioară în viața economică a Țării Bârsei.

În schimb s'au întărit Românii din satele săsești și cei din satele curat românești de pe

Bârşa și Amaradia. Aceștia, imitând pe Sași, s'au devotat *plugăriei* și, neinstrăinându-și forțele, au crescut numericește, și-au intensificat munca, așa încât astăzi în câteva sate se iau la întrecere cu Sașii.

Secuii celor Șapte sate se indeletnicesc mai mult cu plugăria și creșterea vitelor, ocupațiuni pe cari mai înainte le exercitau într'un chip rudimentar, tradiționalist. În timpul din urmă, ajutați în fel și chip de fosta stăpânire, s'au întărit, și-au perfecționat sistemul de muncă și au ajuns la bunăstare economică (Săcele). Sunt harnici și economi.

Forța economică principală a Țării Bârsei o reprezintă și astăzi Sașii. Ei sunt fără îndoială agricultorii cei mai buni, cari dispun și de pământ. (Cea mai mare parte din pământul agricol e în mâna lor) și cari au știut să țină pas cu vremea, aplicând metodele unei culturi din ce în ce mai raționale. Mult i-a ajutat în această privință școala lor de agricultură din Feldioara, iar mai înainte preoțimea lor, care în toate privințele a fost la înălțimea misiunii ei.

Cu privire la plantele cultivate în țara Bârsei e vrednic de luat aminte, că păioasele, cu excepția orzului, scad tot mai mult în dauna culturii cartofilor (fabrici de spirt), a sfeclilor și a diferitelor nutrețuri, cari ajută o economie de vite din ce în ce mai prosperă. Vechia rasă a vitelor albe a fost înlocuită complet cu vitele roșii, tiroleze. În satele săsești se cresc multe bivolițe pentru lapte, spre deosebire de Țara Oltului, unde bivolul a înlocuit boul ca animal de jug.

Sașii s'au ocupat în toate timpurile și cu *meseriile*. Organizația medievală a breslelor a fost adusă de ei din Germania în orașele din Ardeal, în fruntea cărora a stat totdeauna din acest punct de vedere Brașovul. Activitatea

breslelor a început să decadă odată cu ivirea fabricatelor din Apus. În jumătatea a doua a sec. 19 viața industrială se organizează pe baze nouă. Meseriile mai puțin concurate de fabricatele străine, reinviază. Alături de Sași, încep și Ungurii să se dedice mescriilor, ajutați fiind de către autoritatea de stat. Românii au rămas în urmă în această privință. Din 4952 de meseriași, câți erau în 1924 în județul Brașov, 2057 erau Sași, 1780 Maghiari și numai 975 Români (140 evrei).

Alături de meserii se ivește în sec. 19 *industria mare*, pentru care Țara Bârsei are anumite articole prime, combustibil, capital (Sașii) și brațe (mai ales Românii). Industria textilă a lemnului cu derivatele lui, câteva industrii alimentare (bere, spirt, zahăr) au găsit aci condițiuni de dezvoltare foarte favorabile. După război numărul fabricelor a sporit considerabil și activitatea industrială este în plin avânt. Desființarea graniței a redat Brașovului vechile legături nestingerite cu șesul Țării Românești, cu porturile dunărene, cu Marea Neagră. O sută șapte fabrici, reprezentând o forță motrice de 13,496 cai putere cu 8432 lucrători, produc astăzi mărfuri în valoare de peste un miliard de lei. Țara Bârsei trebuie socotită așa dară printre regiunile cele mai industrializate din România, întrecând ca putere motrice Basarabia întreagă.

În plin progres este și activitatea *comercială*, sprijinită de numeroase instituțiuni de credit, societăți, etc. Mai ales în această privință se afirmă fericita așezare a acestei regiuni în mijlocul Țării întregite. Brașovul, unul dintre cele mai însemnate noduri de cale ferată, e menit să devină un fel de antrepozit al Ardealului. În această privință dela război încoace, elementul românesc cucerește tot mai mult teren alături de Sași, Maghiari și Evrei. Din 2903 firme înre-

gistrate pentru întreaga Țară a Bârsei 1058 sunt românești, 885 săsești, 621 ungurești, 308 evreești 31 alte naționalități.

2. Așezările Omenești.

Satele.

Satele din Țara Bârsei se pot împărți după așezarea și înfățișarea lor în trei categorii.

I. Cele mai mari, mai bogate și mai bine îngrijite sunt satele *săsești*. Ele sunt așezate pe loc neted, au formă de poligoane, ulițele largi. Casele una într'alta, la rând, având porți înalte boltite, sunt clădite din cărămidă (odinioară crau însă din lemn). Ele sunt așezate pe o latură a curții spațioase, în fundul căreia se află șura înaltă. E tipul casei france, adusă aci de pe malurile Rinului. Pe fiecare uliță e condus câte un firicel de apă, necesară pentru trebuințele gospodăriei țărănești. În inima satului, se află biserica măreață, imprejmuită cu ziduri de cete, sub care în partea interioară, se înșirue cămări, ce serveau odinioară pentru adăpost și apărare împotriva atacurilor dușmane; astăzi însă, unde nu s'au năruit, sunt reduse la rolul de magazii.

Cea mai impunătoare clădire de felul acesta, este biserica din *Prejmer*, sat mare cu 4039 locuitori, dintre care azi jumătate sunt Români, așezat în dreptul pasului Buzău, pe unde năvăleau de obicei Tătarii. Multe nenorociri a îndurat Prejmerul din cauza acestei așezări, pe urma căreia de azi înainte va avea numai foloase, mulțumită liniei ferate ce se clădește acum. Aproprierea de întinsele păduri din munții Buzăului și de minele de cărbuni dela Ilieni asigură acestei comune și un însemnat rol industrial și comercial. Astăzi funcționează pe teritoriul ei trei mori și patru fabrici mari, dintre care una de postav.

Cel mai înfloritor sat săsesc este *Codlea* aşezat la picioarele Măgurii Codliu, pe linia ferată Braşov-Făgăraş. Are 4819 locuitori, dintre cari 1865 Români (cu 774 jugăre de pământ faţă de 7799 ale Saşilor!). Avântul pe care l-au luat în timpul din urmă meseriile (157 meseriaşi patroni, dintre cari Români 27) şi industria (11 mari întreprinderi industriale), mărimea şi frumuseţea clădirilor, precum şi curăţenia uliţelor îi dau acestei aşezări o înfăţişare de oraş. O specialitate a Codlei este cultura florilor, care se face de 7 grădinari pe o suprafaţă de 13 jugăre în aer liber şi 9000 m. p. în sere. Se trimit flori din Codlea în Bucureşti, Sibiu, Cluj şi Oradea-Mare.

Dintre satele primei categorii merită să mai fie citat *Râşnovul* pentru rolul lui însemnat din trecut, ca şi pentru prosperarea lui de astăzi. Cetatea zidită de Teutoni pe dealul cu povârnişul repede, la înălţimea de 771 m., dă satului bogat dela poale o înfăţişare romantică, amintindu-ne peisaje de pe Rin. *Râşnovul* este o comună mare având 4876 locuitori, dintre cari 2495 Români şi 1744 Saşi. Pe teritoriul comunei sunt 9 fabrici, printre cari o uzină electrică pe apa Chimbăşelului, de unde primesc curent electric 7 sate din Ţara Bârsei.

II. O altă categorie sunt satele cu locuinţe aglomerate şi populaţia românească sau românească şi secuiască. Cele mai multe sunt aşezate la picioarele munţilor, ceea ce ne arată că populaţia lor era orientată în indeletnicirile ei şi spre munte, nu numai spre şesul vecin. Forma lor nu mai poate fi aceea de poligon ca la satele săseşti, ci se acomodează după teren; uliţele sunt neregulate. Casele pe unde n'a pătruns influenţa săsească. (d. e. o parte din Zărneşti) păstrează şi astăzi trăsăturile vechei case indigene dela munte, fiind clădite din bărne de brad, cu acoperişul în 4 feţe şi fără coş. Urmează deci că

satele acestea au înfățișare mai arhaică, cele mai multe fiind mai mici și mai sărace. Aproape toate au ținut de vechiul domeniu al Branului.

Din grupul acesta de sate am pomenit *Săcelele*, astăzi un șir neîntrerupt de 4 sate (Baciu, Turcheș, Cernatu și Satu lung), așezate ca o salbă pe grumazul dintre Târlung și Valea Timișului. Cincisprezece mii de locuitori trăesc îngrămădiți în aceste patru sate, dintre cari Satulung are singur peste 6000. Majoritatea o formează astăzi Secuii (8657) cari în toate privințele au luat-o înaintea mocanilor mai numeroși și mai bogați odinioară. Cauza acestei scăpături a elementului românesc, predominant pe vremuri în Săcele, o găsim în împrejurările economice schimbate (întinderea agriculturii în paguba pășunilor, războiul vamal), dar mai ales în marea încordare a Românilor seceleni de a cuceri ca negustori piețele unor orașe, cum sunt Ploești și Brăila, și ca mari agricultori o parte din pământul arabil al Dobrogei, unde gospodăriile mocanilor trecuți dela păstorit la plugărie, servesc ca model. Opera aceasta de colonizare, săvârșită în proporțiuni cu adevărat uimitoare, s'a făcut și aici în dauna micii, dar pe vremuri viguroasei metropole. Multe din frumosele case cu pridvor, mărturii a unei epoci de bună stare materială, sunt astăzi pustii; unele se năruiesc părăginite, altele sunt întreținute dintr'un sentiment de pioasă amintire familiară de către descendenți stabiliți cine știe unde. Cei rămași acasă au trebuit să-și schimbe felul de traiu, acomodându-se împrejurărilor schimbate. Vechiul port e aproape părăsit, obiceiurile nu mai păstrează decât o parte neînsemnată din bogăția sufletească de odinioară. „Sintilia”, sărbătoarea păstorească de vară, care aduna la horă pe toți flăcăii satului, risipiți la oi prin munții din apropiere, și-a pierdut farmecul de odinioară. Oa-

menii sunt astăzi ursuzi, urzitori de intrigi, cerlăreți, tot atâtea semne de decădere. Nici industria casnică, fala mocancelor, nu mai e ca altădată. Viața românească din cele patru sate de sub Piatra Mare pulsează tot mai slab. În schimb, cartierele Secuilor, așezați spre câmp și închinându-și munca unei agriculturi tot mai îngrijite (Românii n'au pământ de cultură), înfloresc văzând cu ochii. Intregirea țării n'a putut îndreptă până acum această stare de lucruri.

Tot din această categorie merită să fie pomenit satul *Zârnești*, așezat sub Piatra Craiului, cu 4039 locuitori, dintre cari 3367 Români. Marea fabrică de celuloză de aci, precum și fabrica de hârtie, înființată în anul 1857 de G. Barițiu și ajunsă în urmă pe mâni străine, schimbă tot mai mult viața curată a acestui sat frumos, ai cărui locuitori, exclusiv Români odinioară, — se îndeletnicesc astăzi cu munca în fabrică, cu cărăușia, cu plugăria și creșterea vitelor. Așezați lângă trecătoarea Branului, ei erau mai înainte cărăuși vestiți și chervanele lor băteau drumurile în lumea largă, din porturile Dunării până în Lipsca.

III. O categorie cu totul aparte o formează satele cu locuințe împrăștiate: Holbavul, Poiana Mărului și cele unsprezece cătune ale *Branului*, toate cu populație exclusiv românească. Tot aici trebuesc socotite și cătunele din Valea Buzăului, adăogate prin noua lege administrativă la județul Brașov, — desprinse din județul Trei-Scaune.

Cine urcă spre Giuvala, pe minunata șosea care duce la Câmpulung, rămâne surprins de nelezimea dealurilor dintre Bucegi și Piatra-Craiului, retezate cam la aceeași înălțime. Aproape nu e multe de deal, pe care să nu se vadă gospodăria unui brănean așezată în mijlocul „moșiei”. Casele sunt clădite din lemn,

după un plan original, în formă de cetate, având la mijloc o curte, care servește și pentru adăpostirea vitelor. Lângă casă e grădina cu câțiva pomi roditori, ale căror roade se culeg cu 3—4 săptămâni mai târziu ca la Brașov. Nu lipsește nici ogorul, foarte redus, cultivat cu cartofi, varză, orz, secară, ba chiar și grâu de primăvară. Gospodăria de acestea urcă pe cumpăna apelor până la 1300 m., cea mai mare înălțime la care se întâlnesc locuințe statornice în țară la noi. În aceste cătune trăesc „colibașii” (peste 10.000 suflete), cum se numeau odinioară brănenii, a căror situație în trecutul îndepărtat pare a fi fost aceea a unor iobagi în serviciul castelului Bran. Cătunele Șirnea și Fundata sunt așezate pe fosta graniță. Nicăeri elementul românesc deoparte și alta a Carpaților n'a trăit în mai strânsă legătură ca aici.

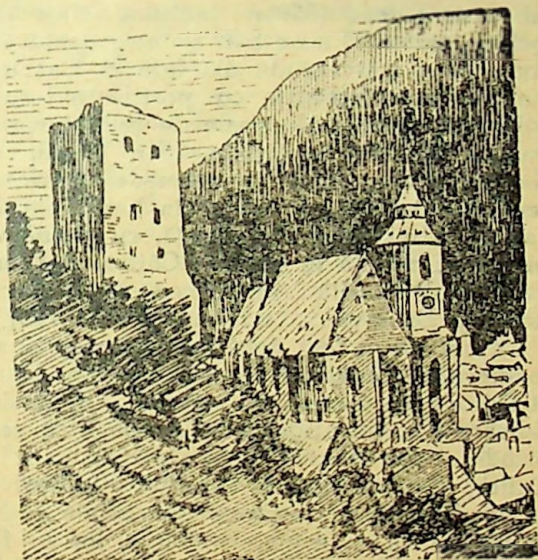
Satele acestea risipite pe înălțimile larg boltite ale platformelor amintite, la 3—400 m. deasupra câmpici Țării Bârsei, păstrează resturi de viață patriarhală, neinfluențată de duhul vremii nouă. Portul național e intact, moravurile sunt curate, iar gospodăria Brăneanului, în special, e un adevărat muzeu etnografic. Icoana vieții străvechi a neamului nostru aici o găsim.

B. Brașovul. 1)

Centrul natural al Țării Bârsei este orașul Brașov, Valea lărgită spre gură și bifurcată, în care e așezat, e mărginită de înălțimi, cari împing linia munților de Sud până în inima Țării Bârsei, despărțind-o împreună cu dealurile din față, ale Sâmpetrului, în cele două bazinuri ale ei. Brașovul e așezat exact pe linia de despăr-

1. Datele statistice trecute în această broșură sunt vechi și nu mai au decât o valoare aproximativă. Brașovul are cel puțin 50.000 locuitori, dintre care peste 20.000 sunt Români, 15.000 Unguri, 13.000 Sași.

țire, bucurându-se astfel de dublul avantaj al unei bune apărări și al unei pozițiuni centrale. Deoparte are trecătoarea Branului, de care s'a folosit în trecutul mai îndepărtat în relațiile cu Țara Românească, de alta Predealul, care în timpul mai nou a dat acestor relații un nou avânt. Aproximarea de Olt îi asigură gravitatea ținuturilor secuești și îi înlesnește legăturile cu



Biserica neagră din Brașov.

Ardealul. Foloasele acestei așezări s'au afirmat de timpuriu. Indată după alungarea Cavalerilor Teutoni Brașovul a ajuns metropola așezărilor săsești în dauna Marienburg-ului (Feldioara), iar în secolul următor a devenit cel dintâi oraș al Transilvaniei, menținându-se în această situație până în veacul al 19-lea, când din cauza războiului vama a început să dea înapoi. Astăzi

este într'o perioadă de nouă înflorire, afirmându-se ca *centru industrial și comercial, climateric și cultural*.

Orașul Brașov se compune din patru părți distincte. Centrul îl ocupă *Cetatea*, vechiul oraș burghez, înconjurat cu ziduri tari, îngroșate din loc în loc cu bastioanele diferitelor bresle. Are forma de trapez, cu baza la Nord, între Curmătura și Livadia Poștei. În coaste e strâns între faimoasa Tâmpă (350 m. înălțime relativă) care închide orizontul spre S-E și între dealurile mai domoale și mai variate din fața ei. Casele sunt masive, una într'alta, cu porțile în formă de bolți, cu coperișuri greoaie de țiglă înegrită de vreme. Străzile principale (Str. Vămii, Poștii, Neagră și Castelului) se acomodează formei terenului, străbătând orașul în lung, paralel cu valea. La mijloc e piața largă, cu *statul*, vechia primărie, clădită în sec. 16. Câțiva pași mai sus (spre Sud) se află *biserica neagră*, fala arhitecturală a Brașovului (terminată în sec. 15).

Că *cetatea* a fost dela început *oraș* în sensul medieval al cuvântului, se vede din poziția străzilor, din înfățișarea caselor, din modul de ridicare al fortificațiilor, etc. Acelaș rost se desprinde și din numele vechi ale străzilor: Târgul Cailor, Boilor, Inului, Grâului, Florilor, toate în jurul pieței, unde țărani din satele vecine își expuneau ca și acum, mărfurile lor în fiecare săptămână în ziua destinată anume pentru târg. Celelalte străzi cuprindeau prăvăliile și atelierele meseriașilor și se numeau: Str. Căldărarilor, Cisnarilor, Argintarilor, Blănarilor, Fănarilor, etc.

Scheiul, cartierul românesc, e revărsat pe terenul mai accidentat și din ce în ce mai îngust, care formează capătul de Sud al văii Brașovului. Case mai mici, în majoritate de lemn, acoperite cu șindrilă, se înșirue dealungul văii principale și a vâlcelelor afluate, ca mărgelile pe apă.

Altele, părăsind văile adâncite, ies deasupra pe *costife*, împrăștiindu-se într'o plăcută neorânduială printre grădinile cu pomi roditori, aninate de dealurile din vecinătate. În *Groaver* (dela germ. Graben), unde terenul e mai larg, se află localul impunător al liceului „Andrei Șaguna”, clădit acum 71 ani. Ceva mai sus, de pe o terasă deasupra *Prundului* se înalță turnurile svelte ale bisericii Sft. Nicolae, vestită pentru bogăția ei de odinioară și pentru rolul cultural, pe care l-a jucat în trecut. Pe *Tocile* se află biserica mai nouă a Sft. Treimi. Mergând pe vale înainte și trecând de *Mori*, unde se isprăvește orașul, după un urcuș mai greu pe *Oaban*, ajungem în *Poiană*, locul favorit de plimbare și în timpul din urmă de vilegiatură al Brașovenilor.

În partea de Nord, spre câmpie, sunt două cartiere despărțite prin dealul Cetățuei (Cetățuia sau Straja a fost clădită în anul 1553), care împarte gura văii în două brațe. Pe brațul mai îngust dintre Cetățue și Livada Poștei se întinde strada Lungă, care împreună cu cea de Mijloc și Laterală formează *Brașovechiul*. La origine a fost un sat sășesc, întemeiat, după cum se vede din nume, înaintea orașului propriu zis, a cărui naștere se datorește, după toate semnele, unei admigrațiuni de meșteșugari și negustori, ulterioară primelor așezări sășesti. Brașovechiul are și astăzi aspect de sat și e locuit în majoritate de plugari sași, la cari s'au adăogat muncitori și meseriași români. În capătul Străzii Lungi, sub dealul Șprenghiului, pe vârful căruia Teutonii ridicaseră una din cetățile lor, se află biserica Bartolomeu, cea mai veche clădire din Brasov (1224).

Blumăna e un cartier mai nou, a cărui creștere din ultimul timp se datorește apropierii lui de gara mare. Pe latura aceasta de Nord orașul s'a revărsat în formă de evantaiu în câmpie, iar

pe sub Dealul Furcilor se întinde grăbit spre Noua și amenință să se unească cu Dârstele. În partea aceasta s'au așezat cele mai multe fabrici, — mulțumită canalului Timiș și liniei ferate.

Varietatea cartierelor și frumusețea peisagiului de munte fac din Brașov orașul cel mai pitoresc al țării întregite.

Trecutul lui bogat i-a dat o individualitate aparte, care nu se poate șterge, cu toată lupta de nivelare și modernizare a unei vieți economice tot mai intense. Brașovul rămâne un oraș de tradiții, în care cultul trecutului e în mare cinste. Că Sașii sunt conservativi, e lesne de înțeles. În zidurile înegrite ale bătrânului oraș ei văd acumulată munca predecesorilor lor timp de șapte sute de ani. Dar cultul tradiției e în cinste și la Români, al căror trecut e un lanț de suferințe. În puține locuri se păstrează mai cu credință obiceiurile moștenite din strămoși.

Printre aceste obiceiuri *Junii* sunt o notă specific brașovcană. În fiecare an, în ajunul Paștilor, flăcăii din Șchei se adună la biserica Sft. Nicolae și se organizează, alegându-și căpeteni cu nume ce păstrează amintirea unei organizații militare: vâtaf, armaș mare și mic, sutăș. Toată săptămâna luminată junii, astfel constituiți, petrec după un program bine stabilit, fixat prin tradiție. Vâtaful poartă buzdugan, pe care fiecare june îl aruncă de trei ori în sus, în timp ce ceilalți joacă hora. Înainte de a începe jocul și aruncatul buzduganului cântă cu toții „Christos a înviat”. În marșurile lor sunt însoțiți de cântecele lăutarilor și ale „sfintei surle”, un instrument vechiu de alamă, din care ies sunete puternice, dar nu prea armonioase. Punctul culminant al acestor serbări este excursiunea la locul numit „Între Pietrii”, care are loc a patra

zi de Paști și la care ia parte foarte multă lume din Schei.

Originea acestui obicei a dat multora de gândit și s'au exprimat felurite păreri. E probabil că se datorește preoților dela biserica Sft. Nicolae, în dorința acestora de a anima petrecerile din sărbătorile Paștilor și de a educa totodată tineretul.

I N C H E I E R E.

Am schițat prin câteva trăsături imaginea unei regiuni, a cărei fericită așezare și bogată zestre dăruită de natură au fost înțelese și puse în valoare de niște locuitori harnici și pricepuți. Istoria țării întregite nu va uita legăturile comerciale, cari au unit atât de strâns târgurile Țării Românești cu Brașovul, nici însemnata operă de colonizare săvârșită de elementul românesc din Țara Bârsei în câmpia dunăreană și în Dobrogea. În angrenajul statului român mărit petecul acesta de pământ e sortit să joace un rol și mai important ca până acum din punct de vedere al victeci materiale.

Dar Țara Bârsei a elaborat și imprăștiat în largul țării și însemnate bunuri sufletești. Pentru compatrioții sași orașul lui Honterus, reformatorul lor, a fost în toate timpurile emulul Sibiuului. Numeroasele lor uniuni și instituțiuni de cultură fac și astăzi din acest oraș un puternic centru cultural săsesc.

Pentru Români Brașovul a fost în două rânduri cel mai însemnat izvor de hrană sufletească sub forma de tipărituri pentru tot neamul românesc. Odată, pe vremea lui *Coresi*, care a găsit aici harnici colaboratori în popa *Iane* și popa *Mihaiu* dela biserica Sft. Nicolae, a doua

oară la începutul veacului al nouăsprezecelea, când s'au tipărit la Braşov o mulţime de cărţi şi când au apărut aici unele dintre cele dintâu foi periodice româneşti, între ele *Gazeta Transilvaniei*, care apare şi azi. Publiciştii talentaţi şi cu autoritate au ştiut să fie concentrată atenţiunea lumii intelectuale româneşti asupra acestui centru al Românismului, în care prin glasul lor găsea expresiune însăşi conştiinţa naţională a poporului nostru. Braşovul e oraşul lui *Gh. Bariţiu*, al lui *Andrei, Iacob* şi *Aurel Mureşanu*. Mii de tineri români din toate părţile Ardealului şi-au câştigat elementele de cultură generală şi mai ales o sigură îndrumare naţională pe băncile liceului „*Andrei Şaguna*”.

Astăzi, sub raportul cultural Braşovul a intrat în rândul oraşelor de provincie. Alte oraşe mai norocoase, printre cari cele 4 centre universitare, i-au luat înainte, cum era fatal. I-a rămas sarcina ca prin cele câteva instituţiuni de cultură şi mai ales prin şcolile mult sporite dela război încoace, să-şi intensifice opera de ridicare culturală pe o rază mai mică, în cuprinsul redus al Ţării Bârsei. Neamul românesc e în drept să aştepte ivirea multor valori intelectuale şi morale din sânul populaţiunei, care şi până acum a dat culturai naţionale bărbaţi de valoare, cum au fost poeţi, ca *Nicoleanu* şi *St. O. Iosif*, scriitori ca *I. Barac* şi *Andrei Bârseanu*, clerici ca *Ion Popasu*, *Nicolae Popea* şi *I. Meţianu*, învăţaţi ca slavistul *I. Bogdan* ş. a.

~~5197 75~~

Seria B. „Sfaturi pentru gospodari“.

- No. 1. Ingrădirea păsărilor de Prof. C. Motaș.
„ 2. Des. re. tovărășii de Preot C. Dron.
„ 3. Despre scarlatină de Dr. I. Gheorghiu.
„ 4. Livada din sămburi de G. Gheorghiu.
„ 5. In jurul casei de M. Lupescu.
„ 6. Casa de I. Simionescu.
„ 7. Morcovul și alte legume de P. Roziade.
„ 8. Sifilisul de Dr. E. Gheorghiu.
„ 9. Temelul îmbunătățirii vitelor de Th. Chițoi.
„ 10. Totul obștește de A. Gorovei.
„ 11. Creșterea porcilor de C. Oescu.
„ 12. Viermii de mătăsă de T. A. Bădărău.
„ 13. Ofița sau tuberculoza de Dr. E. Gheorghiu.
„ 14. Pelagia de Prof. V. Babeș.
„ 15. Alegerea semintelor de C. Lacrițianu.
„ 16. Creșterea păsărilor de Prof. C. Motaș.
„ 17. Uităciunile bolșeviste de Maior I. Mihar.
„ 18. O stupină dintr'un roin de N. Nicolaescu.
„ 19. Cum se întemelază o vie de D. M. Cădere.
„ 20. Răsadnița și Plantele din răsad de V. Sadoveanu.
„ 21. Lehuzla de dr. E. Gheorghiu.
„ 22. Meșteșugul vopsitului cu burneni de Art. Gorovei.
„ 23. Cum orblim de I. Glavan.
„ 24. Păstrarea carnei de porc de G. Gheorghiu.
„ 25. Calul de Prof. E. Udrischi.
„ 26. Doctorul in casă de Dr. O. Apostol.
„ 27. Cum trebuie să ne hrănim de E. Severin.
„ 28. Lămurirea legii dărilor de Iuliu Pascu.
„ 29. Beța de Dr. Emil Gheorghiu.
„ 30. Lămurirea Constituției de Artur Gorovei.
„ 31. Boale parazitare la animale, cari trec la om de C. Motaș.
„ 32. Polosinte necotite in gospodărie de I. Simionescu.
„ 33. Mama și copilul, de Dr. M. Mancațide.
„ 34. Indrumări spre sănătate, de Dr. I. Bordea.
„ 35. Despre hrană, de Dr. I. Bordea.
„ 36. Omul și societatea de Al. Giuglea.
„ 37. Bucătăria sătencei de Maria Cot. Dobrescu.
„ 38. Sfecla de zahăr de C. Lacrițianu.
„ 39. Ingrășarea pământului de I. M. Dobrescu.
„ 40. Friguri de baltă de I. Dumitrescu.
„ 41. Banul de A. Giuglea.
„ 42. Sfaturi practice de Ing. A. Schorr.
„ 43. Lămurirea calendarului de A. Giuglea.

- „ 44. Conjunctivita granuloasă de *Dr. I. Glăvan.*
- „ 45. Burueni de leac de *A. Volanschi.*
- „ 46. Sfaturi casnice de *Maica Raiuca.*
- „ 47. Cultura tomatelor de *I. Isvoranu.*
- „ 48. Rețete pentru gospodine de *Mai. a Rălica.*
- „ 49. Lingoarea de *T. Dumirescu.*

Seria C. „Din lumea largă“.

- No. 1. Ucraina de *G. Năstase.*
- „ 2. Cehoslovacia de *I. Simionescu.*
- „ 3. Munții Apuseni de *M. David.*
- „ 4. Finlanda de *I. Simionescu.*
- „ 5. Bucovina de *I. Simionescu.*
- „ 6. Basarabia de *G. Năstase.*
- „ 7. Dobrogea de *C. Brătescu.*
- „ 8. În spros peșul sud de *I. Simionescu.*
- „ 19. Olanda de *Ap. D. Culea.*
- „ 10. Viața în adâncul mării de *C. Motaș.*
- „ 1-12. A. Șaguna de *I. Lupas.*
- „ 13. Către Everest de *I. Simionescu.*
- „ 14. Românii de peste Nistru de *V. Flarea.*
- „ 15. Ardealul de *I. Simionescu.*
- „ 16. Lituania de *G. Năstase.*
- „ 17. Căminia Transilvaniei de *Ion Popu-Câmpeanu.*
- „ 18. Moldova de *I. Simionescu.*
- „ 19. Românii din Ungaria de *I. Georgescu.*
- „ 20. Jud Turda-Arieș de *I. Mireșcanu.*
- „ 21. Tara Hatogului de *Gavril Todica.*
- „ 21. Sp. C. Haret de *I. Simionescu.*
- „ 23. Danemarca de *Magaa D. Nicolaescu.*
- „ 24. N. Milescu în China de *I. Simionescu.*
- „ 25. Cetățile Moldovenesti de pe Nistru de *Ap. C. Culea.*
- „ 26. Românii din Bulgaria de *Em. Bucuța.*
- „ 27. Valea Jiului din Ardeal de *P. Hossu Longin.*
- „ 28. Tara Bârsei, de *G. Orghidan.*
- „ 29. Vechiul ținut al Sucevei de *V. Ciurea.*
- „ 30. Macedo-Românii de *Tache Papahagi.*

Seria D. „Știință aplicată“.

- No. 1. Fabricarea săpunului de *A. Schorr.*
- „ 2. Motorul Diesel de *Ing. Casetti.*
- „ 3. Industria parfumului de *E. Severin.*
- „ 4-5. Aerul lichid de *Ihe Matei.*
- „ 6. Industria azotului de *L. Caton.*
- „ 7-9. Locomotiva de *Ing. Casetti.*
- „ 10. Aeroplanul de *Dr. V. Anastasin.*
- „ 11. Baloane și dirijabile de *C. Mihăilescu.*
- „ 12. Betonul armat de *Ing. N. Ganea.*
- „ 13. Gări și trenuri de *G. Stadbei.*
- „ 14. Instalarea unei sonerii electrice de *Stel. C. Ionescu.*
- „ 15. Aparat de Radiofonie de *Lt. M. Zapan.*
- „ 16. Tiparul de *V. Romanescu.*
- „ 17. Ce se scoate din cărbuni de *C. V. Gheorghiu.*
- „ 18. Industria materiilor colorante de *G. A. Florea.*
- „ 19. Fotografia de *Locot. M. Zapan.*

I. Culea