

20. 836

INVENTAR
2020

Seria C.

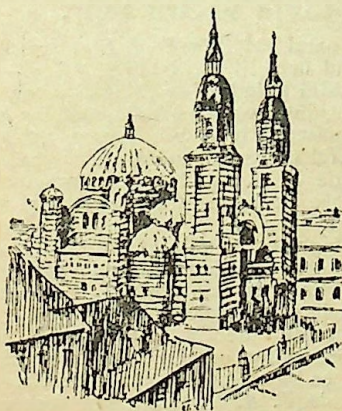
No. 15.

CUNOSTINTE FOLOSITOARE

Seria C.

DIN LUMEA LARGĂ

CUB DIRECȚIVA REDACȚIONALĂ A D LUI PROF. UNIVERSITAT
I. SIMIONESCU



ARDEALUL

DE

I. SIMIONESCU

Seria C. **CARȚEA ROMĂNEASCĂ** No. 15.

Prețul Lei 3.—

CĂTRE CITITORI

Singura publicație de popularizare a științei este biblioteca „Cunoștințe Folositoare“, ce apare săptămânal câte un număr sub conducerea *D-lui I. Simionescu*, profesor universitar și membru al Academiei Române.

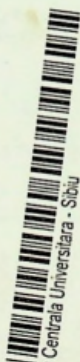
„Cartea Românească“, dând la lumină această bibliotecă scrisă pe înțelesul tuturor, a umplut un mare gol în publicistica noastră atât de lipsită, până la apariția bibliotecii „Cunoștințe Folositoare“ de orice lucrări de popularizare a științei.

Fiecare din cele patru serii, în care apar „Cunoștințe Folositoare“ cuprinde lucrări cu o anumită natură de cunoștințe, după cum se poate vedea din lista numerelor apărute:

Seria A. „Știința pentru toți“.

- No. 1. Cum era omul primitiv de *I. Simionescu*, adică ce înfațișare avea omul în zorii vieții lui.
- „ 2. Viața omului primitiv de *I. Simionescu*, adică obiceiurile de hrană, locuință, vânătoare ale aceluiaș strămoș al tuturor.
- „ 3. Gazurile naturale de *I. Simionescu*, adică descrierea bogățiilor de acest fel cu care ne-a dăruit natura.
- „ 4. Albinele de *T. A. Bădărău*, sau minunata viață a harnicilor făpturi care strâng pentru noi ceapă și miere din potirul fiecărei flori.
- „ 5. Diabetu, îngrășarea, gălbuierea de... tre bolile cele mai dese, dar cele...
- „ 6. Raze vizibile și invizibile de *C. I. I. Simionescu*, ce ne-o trimete soare!..
- „ 7. Viața microbilor de *Dr. I. Gheorghiu*, lasă în pace viața omului, din c... noaștem, ca să ne putem apăra...
- „ 8. Furuncul de *T. A. Bădărău*, sau... în harnicie, chibzuință și gospo...
- „ 9. Viața plantelor de *I. Simionescu*, trebuitor este să cunoaștem ne... cărora trăim.
- „ 10-11. Pasteur de *C. Moțaș*, o privi... tivități a marelui om de știință...
- „ 12. Soarele și luna de *I. Simionescu*, sunt și se petrece în soare și în...
- „ 13. Telefonii fără fir de *Tr. Lalău*.
- „ 14. Porumbel Mesageri de *V. S. S.*
- „ 15. Planeta Marte de *Ion Pașa*.
- „ 16. Dela Omer la Einstein de *G. I. Simionescu*.
- „ 17. Cum vedem de *Dr. I. Glăva*.

Biblioteca Centrala
L102541160



Biblioteca Centrala Universitara - Sibiu

20.836

Seria C.

No. 15

CUNOȘTINȚE FOLOSITOARE
DIN LUMEA LARGĂ

P. Lomb
925
1

ARDEALUL

DE

I. SIMIONESCU

Profesor la Universitatea din Iași

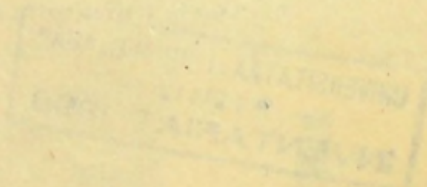
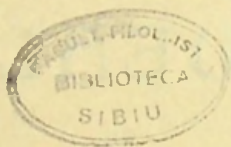
UNIVERSITATEA „LUCIAN BLAGA”
— SIBIU —
INVENTARIAT 1993



17 FEB 1986

BUCUREȘTI
EDITURA «CARTEA ROMÂNEASCĂ» S. A.

Sibiu, Instit. de Inv. superior Sibiu
INV. Nr. 10.296/1978.



PĂMÂNTUL

I

1. *Ardealul* sau *Transilvania*, e parte din pământul românesc dinspre apus de Munții Carpați. Nu se întinde însă până la granița cea nouă. Peste valul munților Apuseni e Crișana, după cum mai sus de Munții Lăpușului e Maramureșul, care nu fac parte din Ardeal. Acesta poate fi lesne închis într'un cerc, cu centrul în Dicioșan-Martin și cu raza până'n Negoi; ar rămâne în afară o porțiune din județul Hunedoara. Rogatul veciu putând fi asemuit cu un potir! cu piciorul scurt, Ardealul e ca o rodie de aur, minunat prinsă în potir.

2. Suprafața celor 15 județe, în care e împărțit administrativ Ardealul, e de 57.519 km²; e cam trei sferturi din Muntenia toată, cam odată și jumătate cât Moldova, mai mare decât Basarabia cu un sfert din întinderea acesteia. Banatul se cuprinde în Ardeal cam de vre-o 3 ori, Bucovina de vre-o 5 ori și ceva, iar Dobrogea de vre-o 2 ori și jumătate.

A 5-a parte din întinderea României întregi, suprafața Ardealului e mai mare decât a Elveției ori a Olandei.

3. În totul lui tot, pământul Ardealului este de-

luros. Munții îi fermează cu o cingătoare de apărare; în colțul din sudvest, ea și în cel de nord-vest. Partea muntoasă însă precumpănește.

Carpații moldovenesti, împăduriți mai peste tot, alcătuiesc rama răsăriteană a Ardealului. Granița politică veche, a bunului plac și a samavolniciei celui puternic, trece în lungul lor. Granița naturală însă nu există în această parte. Trecătorile lesnicioase ușurau prăbegilor din Ardeal să se așeze în Moldova, ori căldurilor de oi ale Brețanilor să scobească prin Vrancea, spre câmpiile depărtate. Toate râurile care curg în Moldova, au afluenți care taie poteci în curmezis, ca și când ar fi anume, ca să săvârșească porți

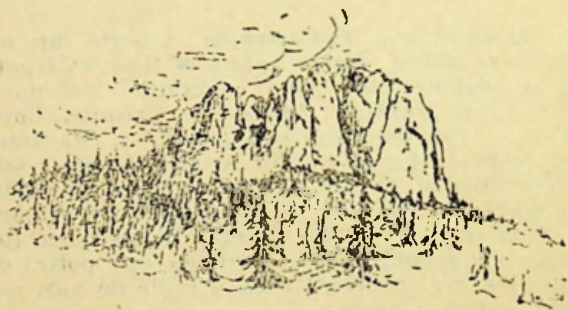


Fig. 1. Din munții Hășmașului-Mare (Transilvania).

de trecere în zidul de piatră. Vestită e valea Bicazului, chei sălbatece. Din valea Oltului în a Trotușului nu e decât o schioapă, iar din Câmpia Trei scaunelor, pe la Brețeu, dai de drumul Oituzului. În toată această ramură a Carpaților numai Hășmașul de la obârșia Oltului și a Bicazului, din piatră de var, are colți de marmură răsărind din învâlișul pădurilor. Incolo, peste tot sunt vârfuri prea puțin răsărite, rar cu covă

peste 2000 m., cu prea puține pășuni, dar cu mult brădet.

Pe urmă vine colțul cel mai variat de munți, acolo unde Carpații se îndoaie spre a apucă spre apus. Ii vezi de pe dâmburile de lângă Sf. Gheorghe în toată întinderea lor. Munții par mai înalți, din cauza câmpiei de la poale. Par mai creșcuți, din pricina constituției lor geologice. Ciucașul, cel mai ridicat (1958 m.), cu Tigăile de lângă el, samănă cu Ceablăul. Turnuri, stâlpi, ponoare, datorite accloras soiuri de pietre, îl împodobesc spre vârf. Nici în această parte munții nu formează zid de neștrăbătut. Pasurile se țin unul după altul și au jucat rol mare atât în năvala vifornică a lui Mihai, ca și în acea din August 1916. Bratocea e unul din cele vestite. Apoi Predeluș și Predeal, poarta largă de legătură între „dincolo și „tară“.

4. La Brașov, când privești către miază zi, munții încep să fie cu fruntea mai înaltă. Spre Ardeal sunt năruți: din sesul Bârsei se arată ca niște colți rupti. Așa e Tâmpa; la fel Postovarul. Piatra Craiului tot așa se lasă în colțuri de stânci, fărămi din spinarea care se rădică tute spre vechea graniță. Frumuseța Zărneștilor, ca și a împrejurimilor castelului de la Bran, constă tocmai în această scenerie de contraste repezi. Intre Bucegi și Piatra Craiului, peste Bran, trece una din cele mai vechi cărări de legătură a Brașovului cu Câmpulung. Zid chinezesc, cu toată granița păzită de finanți, nici pe aici nu se întindea.

5. Adevărații Munți de aici începe. *Alpii Făgărașului* se întind până la Turnu-Roș. Creasta înaltă, cea mai înaltă din toți Carpații, aice a fost opreliste. Vârfurile mai ridicate au câte două numiri: Moldovanului i se mai zice și Vâstea-Mare. De la poalele zidului muntos și până în apa Oltului e Țara-Oltului, aparte. Ar-

dealul începe pe malul drept al apei, chiar după locuitorii localnici. Munții Făgărașului însă nu sunt ai Transilvaniei. Spre ea cade numai clina repede, cu râuri scurte, cu cascade înți. Adevărații munți se întind la sud de vechea graniță.

6. Ardealul muntos, e spre apus de Olt, care taie singurul drum lesnicios, întâlnit de la Bran. Carpații se lătește, se întind spre Mureș, formând un ținut cu culmi încâlcite, aproape nelocuit. Munții Sebeșului, Cibinului, sunt primele trepte largi, care duc spre nodul principal din Pârângu.



Munții Apuseni

E ca o insulă înaltă, teșită pe înălțimi, în padini uneori ca'n palmă. Apele mari o înconjoară: Oltul de o parte, Jiul cu Streiul de alta. Ocolesc și drumurile de fer. În valuri tot mai dămoale să lasă spre Orăștie.

O altă insulă muntoasă vine de la Jiu către apus, despărțită prin curmătura dela Lainici. Spre granița veche munții sunt mai înalți, cu vârfuli rătezate, de unde și numele Rătezat.

O gâtuitură între Bistra și un afluent al Streiului, ahea lasă loc liniei ferate ce duc din Hațeg spre Banat. E Poarta de fer a Transilvaniei. Înspre miazănoapte de această curmătură Munții Ruscăi sunt din ce în ce mai joși, dar tot se sfârșesc la Mureș, prin dâmburi destul de răsărite, cum e acela pe care se mai ține în picioare cetate. Devei.

7. Mureșul tărcuește Carpații, dar munții nu se opresc la el. Printre ferestrele cetății Deva, prinzi că și Mureșul s'a tăiat o curmătură, căci alți munți se ridică de pe malul drept. Nu e vorbă, că sunt mai joși; n'au urme de ghetari ca Mândra Părângului. În schimb sunt tot atât de variați, căci printre vârfurile acoperite cu păduri, răsar țancuri de piatră de var, golașe sau stive de basalt, sfărâmate, ca detunate. Aceștia sunt *Munții Apuseni*¹⁾, o altă insulă, mărginită la apus de șesul Crișurilor, iar la răsărit de dealurile din mijlocul Ardealului.

Granița Ardealului trece prin inima lor. Partea cea mai variată, cu chei sălbatece, cu peșteri adânci și reci, partea cea mai bogată, cu mine de aur, intră în granița Ardealului.

7. Tot nu s'a isprăvit cu munții. Ardealul doar e ca o cetate înconjurată cu ziduri când mai înalte, când mai ruinate, care-i formează ca un țarc. Unde au încetat Munții Apuseni, se înalță altă culme, joasă e dreptul, a Meseșului ce se mântue la Zalău. Someșul abea are pe unde trece, căci de-a dreapta lui să rădică culmea Lăpușului, care se încheie în spatele Năsăudului cu țâțâna bătrână a *Munților Rodnei*, nod ciotoros de munți, unirea dintre Ardeal, Maramureș și Bucovina. Vârfurile iar se înalță până peste 2000 m.; Înăul iar este scobit, spre vârf, de urmele ghetarilor. Ca și în încâlcitura de culmi din Părângul, și aici vârfurile înalte se țin lanț, înainte de văile adânci și umbrite ale apelor care se lasă unele spre Tisa, altele spre Siret și Prut.

Munții sunt zidurile cetății Ardealului; l'au apărut de năvala multor hoarde, care au făcut valvârtej în partea răsăriteană, în biata Moldovă necăjită de pe vremea lui Ștefan.

1) Vezi în această bibliotecă *M. David*. Munții Apuseni Cunoștințe Folositoare Seria C. No. 3, 3 lei.

8. Pe lângă munții care-l înconjură roată, valuri încrețite din scoarța pământului, Ardealul mai are, în lăuntrul lui, încă o șiră de munți, de astă dată din lavă întărită. Nu de mult, fiind vorba de viața pământului, din Călimanii de aproape de Dorna și până în șesul Trei-Scaune, din crăpăturile pământului, a ieșit lavă. Fu una din manifestațiunile vulcanice cele mai mărețe din Europa întreagă. Și azi încă, aproape de Tușnad, din coasta Muntelui Puturosul, se mai simt ultimele răsflări vulcanice, sub formă de gazuri sulfuroase ori bioxid de carbon ucigător. Întărindu-se, lava a dat Munții Călimanilor din colțul dinspre Rodna și mai ales creasta Gurghiuului, a Arghitei, a Baroltului care se pierde în țesul Trei-Scaunelor. Sunt culmi când rotunzite, ca niște uriașe musuroaie cum sunt Călimanii, când creste ascuțite, de și tocite cu vremea, de atmosferă.

Între capătul Baroltului și al Munților Făgărași, ca o punte de legătură, ce desparte Țara Oltului, sunt Munții Perșani, mai mici, dar care silesc Oltul să facă un nou ocol pe la Racoș.

9. În acest cadru muntos, se întind *dealurile*, frumoasele dealuri din inima Ardealului, care-i dau o înfățișare atât de asemănătoare cu Moldova dintre Siret și Prut.

Dacă n'ar fi râurile care să le taie în culmi prelungi, întreg Ardealul ar fi un podiș înclinat ceva spre colțul de îndoitură al Carpaților.

Până și pustiul lui Cantemir din nordul Moldovei își are oglinda în Câmpia Ardealului. Cum așa zisul pustiu nu e un pustiu, tot așa Câmpia nu e câmpie. E un ochiu de dealuri mai joase, hleioase, cu iazuri și sărături, fără păduri, dar acoperite de ogoare.

Slab locuită, Câmpia esto ocolită și de orașe, căci apă bună de băut e gren de găsit. Clujul e

la capătul ei apusean, Reghinul-săsesc e aproape de capătul răsăritean.

10. *Şesuri* nu are Ardealul decât puţine şi mici. Ca o salbă de ogoare, ca nişte funduri de lacuri secate, se înşiră între lanţul Arghitel şi Carpaţi. Incep sus cu şesul îngust al Ghierghiului de la obârşia Mureşului, se continuă prin cele două Ciucuri, despărţite prin praguri. Mai întinse şesuri sunt la poalele Carpaţilor. Cel mai mare e Şesul Trei-Seaune, larg unit cu Ţara Bârsei. Pe urmă vine mănosul şi frumosul şes din Ţara Oltului, la picioarele Munţilor Făgăraşului. Un petec mai larg de şes e şi Câmpul Pânli din preajma Orăştiei spre Mureş, continuat cu şesul Hategului, infundat spre sud între culmi muntoase.

Farmecul Ardealului stă tocmă în îmbinarea dintre munţi, deal şi şes, pe o suprafaţă restrânsă. De pe Tâmpa de lângă Braşov, sau dela Sf. Gheorghe, prinzi de minune vrăstarea locurilor cu colorit diferit. De o parte e încrunţătura munţilor, de care se anină norii, cu omătul uncori până'n Mai; de alta dealurile mai împădurite, peste care alcargă umbra norilor, iar în mijloc mozaicul culorilor de pe ogoare. Sus pe munte cel mult stânele, formează vara aşezări omenesti; în partea dealurilor satele se ţin în îndoitura şi la adăpostul văilor, pe când în şes sunt răsletite peste tot, legate prin şosele drepte, ca nişte suluri lungi de pânză, puse la uscat.

Variaţia de altfel se prinde, fie că străbaţi Ardealul în preajma zidurilor muntoase, fie căl-tai în curmeziş, între cele două Târnave. E o tonalitate de simfonie. Acuma e asprimea păreţilor priporoşi cu şerul brazilor, ori Taina Prăpastiei dela Zărneşti, a despicăturilor de munţi din regiunea Arieşului; acum e aromitoarele' pelsagii blânde ale dealurilor dintre Mediaş şi Dicio-sân-Martin; acum e câmpul numai ogoare din Ciucuri.

II

Apele.

1. Variația terenului este adusă de ape. Sunt ape repezi, norvegiane, care curg năvalnic din creasta Alpilor Făgărașului; sunt ape așezate, îmbătrânite, cumiși, ca a Mureșului; sunt ape sălbatice cu toane, cum sunt cele două Jiuri.

Aproape toate se scurg spre Tisa. Numai Oltul e amăgitor. Dela o vreme își iea samă, străbate Carpații și dă în Dunăre. Toate aproape ș-au tăiat drumul cu trudă. Iei au de străbătut praguri; fața lor se încrunță, își încordează puterile; sapă chei sau văi strâmte. Mai încolo se odihnesc la umbră de sălcii și arini, lăsând să se infiltre apa în lunca lor roditoare. Pe urmă iar se căsnesc să înlăture vre-un pînten de munte.

Valea *Oltului* e tipică în sensul acesta. Isvorând de sus, din dreptul Bicazului, deodată, abea curge prin șesurile Ciucurilor. Ai crede că e gata să se stăvileze, când trece mugind prin îngusta vale de la Tușnad, printre stânci roșii de lavă. Se odihnește în lungul Baraoltului. Uitându-te pe o hartă mai mică, socoți că se înfundă pe la Predeal ori Predeluș. Cotește însă pîntenul Baraoltului, se urcă spre nord, taie Munții Perșani la Racoș. Numai după ce a făcut acest ocol încârligat, străjuit de ziduri de basalt, se lasă în voie, dealungul Făgărașului. Nu apucă drumul spre Sibiu, către Mureș, cum pare-se că a făcut odăună, ci dă asalt Carpaților, tăindu-i în curmezis. Ar fi îndeajuns să-i întovărășești calea, spre a-ți face o idee de frumusețea pământului românesc.

2. Acelaș sbucium are însă și *Mureșul* frate de cruce cu Oltul. Apele lor, pe sub pământ, desigur că se amestecă, atât de aproape ce sunt la izvor. Unul apucă spre miază noapte, altul spre

miază-zi. Mureșul e adevăratul râu al Ardealului; e cel mai mare. Nu numai că strănge toate apele din inima țării, dar o străbate de-a curmezișul. Întâi face un larg ocol, despărțind Munții Ghiurghiului de Călimani, desgolind stâncile ruginite de lavă. Pe urmă se lasă domol, în lungul Munților Apuseni, unde apele lui se răcoresc cu valurile iuți ale Arieșului și Ampoiului, care curg tot prin cheiuri umbroase. Târnavele îi aduc nămolul dealurilor, mereu măcinat, din calea lor.

Apoi începe din nou truda, abea făcându-și loc să treacă printre Munții Apuseni și Munții Rusești, deschizând singura poartă mai largă de ieșire din Ardeal, străjuită de cetatea de la Bălgrad (Alba-Iulia). La Arad nu mai e Mureșul ardelean; are toată asemănarea cu Tisa molatecă.

3. D'apoi *Someșele*? Sunt trăsături de unire între părțile răsăritene și apusene ale Ardealului. Sunt îndreptate ca două brațe întinse, unul spre Carpați, altul spre Munții apuseni pare că ar vrea să încingă țara spre nord. Someșul-Mare se scurge din Munții Rodnei, limpede și sglobiu, ca și Bistrița-de-aur ce curge pe clina răsăriteană a munților. Someșul-mic e format din unirea a altor 2 râuri. Someșul-cald isvorăște de sub podișul Bătrâna cu Peștera Smeilor; Someșul-rece vine de sub Balomireasa, acoperită cu păduri de hred. Cele două Someșe, Mare și Mic, se întâlnesc la Dej, capitala județului Solnoc-Dobâca, spre a apuca printre Meseș și Lăpușna, câtră șesul Tisei, aducând vești ardelenesti orașului Sătmăr din colț de țară.

4. Celelalte ape isvorăsc numai de pe pământul ardelenesc, spre a uda mai îndelung alte ținuturi românești.

Așa e Crișul-repede și cel alb. Nu e drum mai frumos decât acela dela Cluj spre Oradia-Mare, pe valea îngustă a Crișului repede. Mai-mare că întrece pe a Prahovei.

Spre răsărit e la fel. Bistricioara și Bicazul cu cheile veslite, tot așa de frumoase ca și acele de lângă Turda, Trotușul, Oituzul, Buzăul, izvoare de dincolo de vechea graniță, spre a se grăbi, pe drumuri înguste, cu valuri repezite, să ajungă Siretul, care le oprește din fugă.

4. Apele Ardealului cele mai multe sunt curgătoare. Sunt însă și ochiuri liniștite, cu zăgazuri naturale. Sus, sub Negoi și vecinii lui sunt lacurile Căluș, lacul Bălii cu o cascadă minunată; sub Tibin, la 2000 m, sunt alte 2 izcere; printre culmile Surului e lacul Avrigului. În capătul Pârghitei, lângă Tușnad, e singuratecul și limpedele lac Sf. Ana cu pervaz de brazi.

Până și apele sub-pământene au săpat minuni de peșteri, cele mai mari și întortochiate din România întregită. Peștera Ialomicioarei e o hrubă față de cea de lângă Hemored-Almaș, ceva mai sus de cărja Oltului de la Racoș. Iar în partea ardeleană a Munților Apuseni, peșteri stau una lângă alta, unele reci — ca Scărișoara — de nu se mai desghiață omătul din adâncul lor, altele cu hrube în trepte ca cea dela Meziad, multe pline cu osămințe de animale diluviale și poate și de oameni preistorici.

Apele cu pământul, în lupta lor de lungă durată, au făcut, ca pe o suprafață restrânsă, Transilvania să cuprindă colțuri din Pirinei, cu altele din Jura, peisaje din Auvergnă franceză cu altele din Karstul dalmatin. Variație de forme și culori neîntrecută.

III

Bogățiile pământului.

1. În gospodăria generală a țării, Ardealul a venit cu multe daruri naturale. Hărnicia omului l'a împodobit la față cu tot ce se leagă de rodnicia

pământului. Natura l'a înzestrat și cu bogății sub-pământene, care împlinesc lipsurile de aiurea.

Chibzuința gospodărilor nu i-a lăsat nici urmă din ranele vii ale puhoaielor. În capătul, unde se adună de regulă apa spre a începe să roadă dealurile, puterea lor este sleită prin pâlcuri de păduri semănate.

Ca și Bucovina, Ardealul este înainte de toate țara pădurilor, a livezilor și a pășunelor artificiale.

2. *Pădurile* ocupă mai bine de un sfert din întindere. Țara Săcuiilor, de la Rodna până'n Buzău, sunt numai păduri de brad. Spre coastele Munților Apuseni iarăși păduri se întind, făget bogat și stejăriș, dar și de brădet des. Tot așa e în Munții Huniedoarei. Industria lemnăritului e în plină dezvoltare. Herestrae mari, sistematice, cum e acel dela Turnul-roș, ori Toplița, nu sunt rarități. Locuitorii munților sunt neîntrecuți meșteri în ciubere, cafe, căzi și tot ce se poate ciopli din lemn în schimbul cărora ei își adună mlaful trebuitor pentru iarnă.

3. *Livezile* împodobesc dealurile. Așa e de intrat în obiceiul oamenilor să aibă pomi pe lângă casă, încât pun meri și în lungul drumurilor. Ți-e mai mare dragul să treci kilometri întregi spre Bistrița-Năsăud, printre șiraguri de meri, ciucură de mere. Te prinde mirarea cum trec sătenii pe lângă ei și nu ț'ar pune mâna pe un măr. Doamne ferește. Pare că ar fi afurisite. În schimb toamna, comunele învecinate au un venit de samă din vânzarea fructelor lăsate să se coacă.

Sunt și regiuni întinse cu *vii*. Dealurile dintre Târnave au fost botezate de nemți „Weinland”, țara vinului. În jurul Mediașului, ea și la Alba-Iulia, podgoriile împânzesc fața dealurilor. Mai spre miază-noapte, clima fiind mai aspră, viile sunt tot mai rare.

4. Temeiul și în Ardeal tot *agricultura* este. Deși locuri netede, arate, ca în Bărăgan ori Buceag, nu se află, munca omului împlinește vitegia firii. Sărăcia pământului este îndreptată prin lucrul lui scătării și gunoierie la vreme. Ahea s'au strâns păioasele de pe câmp, prin luna lui August și vezi pe ogoarele înguste cât niște curăle, gunoiul pus grămăjioare, pare că ar fi niște mușurozâie de cârtiță. În Ardeal se cunoaște care e valoarea pământului și nu vei găsi în bătătura casei, loc nefolosit cât să întorei pe el carul cu boi.

Se seamănă mai mult porumb sau cucuruz decât grâu, iar dintre păioase ovăsul și secara au deopotrivă cătare ca și grâul.

Deosebire mare de ceia ce se vede în vechiul regat, sunt ogoarele semănate cu luterună ori trifoi. Rămân verde când prin prejur e totul ars de soare. Preplecii pentru pus trifoiul cosit stau în șiraguri pe ogoare, pare că ar fi trunchiurile dintr'o pădure uscată.

Pășunile naturale sunt în schimb restrânse. Ele se țin mai mult pe plaiurile înalte de munți.

5. În legătură cu îngrijirea ogoarelor cu luterună ori trifoiu, este căutarea *vitelor*. Ți-e mai mare dragul să le vezi când vin, seara, dela ci-readă. Una nu vei zări să aibă părul mișos, neîngrijit, plin de scai. Toate sunt ca scoase din grajd, cu părul lins și strălucitor. Sunt tot vite de soi, încrucișări cu vite străine aduse de prin Svițera ori Tirol. Mai toate sunt roșcovane și cu pete albe pe umeri, ceafă și frunte. Au coarnele mici, dar ugerul doldora de lapte. Când vin acasă, nu le așteaptă paiele sau strujenii asvârliți în ieslele din mijlocul ogrăzii, ci trag de-a dreptul în grajdul zidit cum trebuie, curat ca și în casa gospodarului. Sunt sate, cum e pe lângă Brașov, care au câte 2000 de capete de vite. Îngrijite cum trebuie, vacile dau lapte mult și bun.

Aşa se lămureşte cum ajunge să se vândă untul chiar şi la Iaşi. Imbolnăvite, vitele sunt căutate cu doctor veterinar. Au ajuns sătenii să le asigure împotriva bolilor sau altor întâmplări, cari le-ar beteji. Pe lângă creşterea vitelor cornute, răspândit e şi *oieritul*, nu numai înspre partea munţilor, dar şi prin ţinuturile deluroase, cum e Solnoc-Dobâca ori Cojoena. Vara, păşunile de munte sunt numai stâne. Se urcă mocanii, cu căţel şi purcel, pe plaiurile înalte, stând până ce dă omătul. Mai înainte vreme, neavând cu ce le ierna jos în vale, treceau oile prin trecătoarele Carpaţilor până'n stepele Bugacului şi a Bărăganului, trecând şi până'n Dobrogea, ori chiar ajungând până'n Crimeia. Acuma s'a mai împuţinat numărul oilor, dar tot sunt îndeajunse. Proprietari de oi sunt mai ales românii, păstrând obişnuinţa strămoşască cu sfinţenie.

6. Agricultură şi tot ce se leagă de ea, este numai o parte, e dreptul însemnată, din avuţia Ardealului. Pământul lui cuprinde însă şi mari bogăţii minerale, care ajută la dezvoltarea industriei.

În primul rând, trebuie de pus *aurul*. Aur cu în Ardeal nicăieri în Europa nu se află. Tot colţul dinspre sud-est al Munţilor apuseni este ţesut cu vine aurifere. Din neam în neam, băieşitul este pe aici o îndeletnicire de căpetenie a românilor. Lângă Brad, la Ruda sunt ciocane mecanice de sdrobot piatra care te ametesc, pe când spre Roşia steampurile primitive tăcănesc toată ziua, ca şi piua de bătut sumanele. Aur e la Săcărâmb, ca şi la Luncoiul ori Boiţa dinspre partea Mureşului, la Zlatna ca şi la Roşia de lângă Abrud. Dar aur se găseşte şi mai departe în M-ţii Rodnei. Nu e numai aur. Se găseşte şi argint, aramă ori chiar argint viu, lângă Zlatna. În Muzeul din Alba-Iulia se află păstrat chipul primitiv cum scot sătenii mercurul din cătuşa combi-

națiunilor lui, fără să fi învățat metalurgia în școli speciale. Ba se spune chiar că o societate franceză ar fi încercat să scoată mercurul după procedeele chimice, aiurea folosite, dar n'a ajuns nici la un rezultat.

7. Aurul e scump: poate mai de preț decât el este *ferul*. folosit din bordei și până'n palat. Ardealul este bogat și în fer. În ținutul Hunedoarei, munții poartă fer, în cantitate înceajunsă. Din minele dela Ghelar, Ruda, Alun, cu un tren funicular mai înainte, cu un tren pe șine acum, ferul scos zilnic, este adus la turnătoriile din Hunedoara, proprietatea statului, Reșița Ardealului. În ținutul acesta numai, ferul este folosit pentru industrie, dar nu e singurul loc unde se găsește. Este fer în Munții Apuseni, ca și în Rodna ori prin ținuturile dinspre răsărit. Așteaptă numai târnăcopul care să-l scoată din ascunzișul lui sub-pământean spre a fi schimbat în șine ori sape.

8. Ferul cere *puteri* pentru a fi făcut folositor. Puterile naturale sunt variate. Lemnele de foc sunt cele mai slabe. Locul lor l'a luat, încă de mult, *cărbunii de pământ*. Ardealul posedă și aceeași bogăție de seamă, din pricina căreia războiul între Franța și Germania încă mai dăinuște. Tot în județul Hunedoara se află și cărbunii de pământ, la Petroseni, Lupeni, pe valea înfundată de la obârșia Jiului. Sunt cărbuni de pământ de tăria celor din Anglia. Pe fiecare zi se scoate câte 5—800 de vagoane. E mina cea mai mare, dar nu singura, cărbuni de pământ găsindu-se și lângă Brașov ca și în Secuime.

Petrolul e un concurent din ce în ce mai de temut al huilei. În această privință Ardealul stă cu mult îndărătul vechiului regat, până acum negăsindu-se petrol decât în preajma Carpaților, la Poiana-Sărată, prelungirea liniilor petrolifere din Jud. Bacău.

9. În schimb Ardealul are rezervoarele cele mai mari din Europa de gaz metan, mai curat decât ori care altul din lumea întreagă. Până acum s'a găsit în imense cantități la Sărmășel în Câmpia ardeleană, spre răsărit de Cluj, apoi între Târnave la Basna. A început chiar să fie folosit. La Uioara lângă Turda fabrica de sodă „merge” cu gaz metan, la Medias fabrici de sticlă, la Dicio-sân-Martin fabrica mare de carbid. Gazul, dus prin țevi a înlocuit lemnul din plita gospodinei, ea și gazul lampant din odăi. E o bogăție din cele mai de preț. Unde nu e cărbune, petrol ori gaz natural, puterea trebuitoare fabricilor se ia de la apa curgătoare. E așa zisa huiă albă. Râurile numeroase care brăzdează Ardealul, cascadele din Carpați, cum e cea din lacul Bălea, pot oricând să procure electricitatea trebuitoare pentru propășirea fabricelor. Așteaptă numai voiața omului.

10. Ardealul mai are o însemnată bogăție subpământeană: *sarea*. Ocenele se țin lanț de jur împrejurul ținutului ca un cerc. Incepând dela Sibiu (Ocna-Sibiului), e Uioara pe Mureș și Ocna-Dejului lângă Someș. Praid de lângă Târnava-Mică le întrece pe toate.

Natura geologică variată a terenului ardeleanesc, a atras după sine și existența materialului de construcție felurit și trainic. Se pune pret mic pe o piatră, dar nu-și dă nimeni seamă că de pietre atârână nu numai buna stare a orașelor și a șoselelor, dar și frumuseța ori trăinicia clădirilor. Piatră de construcție, bună, fiind din belsug în Ardeal, mai toate bisericile, chiar din sate, sunt mari, cu turnuri înalte. În toate colțurile se găsesc cetăți vechi, monumente de seamă. Aceasta se datorește în primul rând și pietrelor scoase din măruntaele munților apropiați. Unii din industriile înfloritoare din jurul Brașovului sunt fabricile de ciment și cuptoarele de var. La

Racoș pe Olt, basaltul este tăiat în cuburi regulate, fiind o piatră de pavat minunată. Până și străzile din Iași sunt acum pavate cu basalt dela Racoș.

11. Cu hogățiile sub-pământene din Ardeal, încă tot nu s'a mântuit; nu s'a pomenit *apele minerale*, tămăduitoare. Sunt din belșug și variate, căci apele care circulă pe sub pământ dau de felurite minerale pe care le dizolvă, aducând pe unele până la locul unde izvoresc. Și cum asemenea izvoare ies din pământ mai mult prin locurile sbuciumate, rupte de văi, regiunile unde se găsesc ape minerale, sunt de regulă ori tănuite, liniștitoare, ori ademenitoare prin frumusețea împrejurimilor. Sunt locuri vizitate în vremea verii. Apele minerale se țin mai mult de marginea de răsărit a Carpaților, acolo unde au fost odată Vulcani. Pe valea Oltului sunt cele mai numeroase. La Vâlcele lângă Sf. Gheorghe este apă bună pentru stomah, apoi vin apele dela Malnaș și mai ales cele dela Tușnad, izvorâte din coasta priporoasă de lavă. Mai sus vine vestitul Borsec, de unde se aducea apă pentru masă, borentul, în toată România: de ori. Sub poalele munților Rodnii este Sângiorgiul românesc. Gurile de oene părăsite, pline cu apă sărată, servesc și ele de băi. Băile dela Sovata, lângă Târgu-Murășului au ajuns vestite, iar cele dela Ocna-Sibiului, lângă Sibiu, sunt căutate vara de multă lume, căci au instalațiuni moderne și înlesniri ca și în localitățile de băi din străinătate.

IV

Oamenii.

1. Ori câtă silință își dădeau stăpânitorii de ori ai Ardealului, ca să micșoreze însemnătatea românească a poporului care viețuiește în el de a-

tătea veacuri, nu ajungeau la nici un rezultat. Au umblat cu tot soiul de mijloace. Cum au rupt oasele lui Horea pe roată, făcându-l să sufere chinurile unui mucenic, tot așa au încercat fel și chipuri să chinuiască, trupește și mai ales sufletește, poporul băstinaș, doar îl va sili la înstrăinare. Se mulțumeau măcar limba să le-o schimbe, pentru ca la urmă făcând statistici cum le convenea, să mărească, pe hârtie, numărul ungarilor, cu evreii care vorbeau ungurește sau cu aceia dintre români, care, siliți, își uitaseră vorba strămoșească. Dar se înșelau. Sufletul etnic nu-l puteau schilodi.

Imi aduc aminte de scena tragică în sine, sfâșietoare de dureroasă, care am văzut-o într'unul din satele ținutului Cojocna, pe vremuri. Copii și femei se adunară în jurul trenului, oprit, printr'un accident, în mijlocul câmpului. Incercă să mă dau în vorbă cu cei adunați din curiozitate. Erau români, cu care însă nu mă puteam înțelege. Atâta doar am putut prinde că sunt „olahi” și că fac crucea cu toți românii.

N'au putut, stăpânitorii dușmănoși, să leucidă de tot conștiința etnică.

Astăzi când cătușa milenară s'a sfărmat, ori în ce colț al Ardealului vei străbate, nu dai decât de *români*. Libertatea a avut acelaș efect ca și boarea primăverii, care face să se ițască floarea cea mai modestă, pe câmpurile ce păreau pustii. Chiar în orașele complect înstrăinate, dacă te nimerеști într'o zi de fârg, nu auzi decât românește.

2. Ardealul nu putea fi înstrăinat, căci aci e izvorul nostru etnic, revărsat adese și peste hotare. Ori unde te întorci, dai de urmele strămoșilor din care vădit și fără exagerare, ne tragem. Din Hategul plin cu pietrele Sarmisagetuzei, prin Alba-Iulia, care a păstrat tradiția etnică, până'n infundăturile Munților Rodnii, inscripțiunile cât

de șterse și cât de îmbucătățite, dovedesc traiul îndelung al celor care ne-au lăsat limba și multe obiceiuri păstrate cu sfințenie inconștientă.

2. Substratul etnic al Ardealului îl formează *Românii*. Ei sunt în majoritate; ei formează elementul trainic; prin munca lor, chiar de iobagi, pământul n'a săcătuit, ei dimpotrivă s'a împodobit cu semnele hărniciei omenești.

Ca popor, românii din Adeal au suferit multe; ca oameni însă au învățat multe, pășind înaintea celor rămași dincoace de Carpați. Au avut prilejul să se folosească de la străinii pătrunși prin porțile înguste ce dau în Ardeal.

Suferințele i-au călit în luptă. Au rămas dârji, răsbătători, știind să se descurce în nevoi. Au trăit în o atmosferă înăbușitoare pentru suflet: în taina celor 4 păreți ai casei n'au lăsat'o, însă prea adesa, să pătrundă, ea și în fața altarului. În schimb, chiar dacă era interesul stăpânitorilor la mijloc, au apucat calea gospodăriei în taote. S'au deprins să trăiască omenește. Din bunul agonist cu trudă, se folosau și stăpânii, dar rămânea îndeajuns și pentru cei ai casei. Erau feriți de jafurile năprasnice, de focul mistuitor al unor dușmani prădalnici. Casa înălțată cu ori cât de grea muncă, se păstra din tată'n fiu. Nu era făcută serum, într'o bună zi ca din senin.

Apusul pătrundea cât de încet, cu civilizația înaintată, în satele cele mai ascunse, iar Carpații le apărau de valurile stărnite de ori ce furtună venită dinspre răsărit. Ardelenii trăiau ca într'o cetate naturală, cu porți înguste, înspre inima Europei. Dintr'acolo le venea, cât de cât, îndemnul spre o viață mai omenească, dar erau feriți de neconținută distrugere, prin zidul munților. Rămâneau în cuibul lor, păstrându-și mai lesne portul și obiceiurile strămoșești

în casa gospodăroasă care rămănea a lor din veac în veac.

Natura le a fost darnică dar și ocrotitoare. Așa se lămurește aspectul satelor și înfățișarea poporului ardelenesc, față de acel al românilor de din afara Carpaților. Dincolo era ca un golf adăpostitor pentru nave. Din coace era vraistea valurilor și a viforelor. Dincolo era statornicia gospodăriei; dincoace nu știai azi dacă mâne vei avea unde să-ți pui capul pentru odihnă. Dincolo era un stăpânitor chinuitor de suflete, dar care era încredințat că unde e, va rămâne în vecii-vecilor. Nu avea pentru ce să prade și să deie foc, pentru că ținea în samă că pe el se păgubește. Dincoace era năvala stăpânirilor vremelnici. N'aveau milă nici de suflet, nici de bunurile materiale. Că era rus, polon, tătar, turc ori grec, venea, prăda, chinuia, puneă foc, își încărca desăgii cu agonisita băstinașilor, știind că a doua zi venind alt prădălnic, îl va alunga spre a-i lua locul. Dacă știa că va sta mai mult locului stabilea ventuze de sleire—raialele turcești—în lungul granițelor.

Așa se lămurește deosebirea isbitoare dintre satele și poporul de dincolo de Carpați, cu acel de dincoace. Ea nu trebuie pusă în sama deosebirii etnice, nici în sama numai a conducerii recente, ci mai mult în sama împrejurărilor naturale și istorice, în care au trăit veacuri întregi, lăstare ieșite din aceleași rădăcini, dar unele bătute de crivăț, pe când altele crescute mai în voie. Poporul din Ardeal are însușirile neamului, altele cu acele căpătate în mediul deosebit, prielnic în multe, în care ș'a dus viața. E vrednic și răsădit. În fața nevoilor nu-și înclină capul, ci le privește'n față, doborându-le prin muncă și voință. Având de luptat cu un dușman de lângă dânsul, e oțelit la luptă, pe care o dădea adesea piept la piept. Hărțuit mereu, își găsea

sustinere în credința strămoșască; dorul de libertate ca și amărăciunile iobăgiei silit să o trăiască, făceau să umple sufletul lui cu dragoste de țară și neam. Socotind libertatea ca un ideal în a cărei împlinire mereu spera, ajunge la conștiința națională care l-a dus cu toată sinceritatea, la hotărîrea dela Alba-Iulia din 1918.

Ardeleanul mai rar e aplecat spre concentrarea în sine ca ramura moldovenească peste care valurile nevoilor mereu se abăteau.

În schimb nu-și perde cumpătul în fața realității vieții, împrejurările făcându-l mai bine înarmat în străbaterea ei.

Prin grija stăpânilor ne având libertatea deplină ca să ajungă la funcțiuni mai înalte, au rămas mai mulți la vatra și gospodăria lor. Care nu au putut fi agricultori, au apucat calea meșteșugului sau a negoțului, cea ce le-au ajutat pentru buna lor stare. Cărturarilor lor nu au putut apuca drumul artei sau al științei. Activitatea onora dintre aceștia s'a restrâns la menținerea conștiinței etnice; a altora la cercetarea argumentelor pentru a dovedi lumii dreptul asupra pământului moștenit sau năzuința către o viață proprie.

Dacă Românii formează fondul etnic al Ardealului, dela Moții din Buciumeni, până la Mocanii din Țara Bârsei, dela cei din Valea Streiului până la grănicerii năsăudeni, stăpânirea străină de atâtea veacuri, i-a împetrițat cu alte seminții care se găsesc azi în mijlocul lor, în insule reșete, de și uneori compacte.

3. Dintre aceștia merită întăietatea *Sașii*, colonști veniți în mare parte de prin Luxemburg, încă din veacul al 13-lea.

Bucurându-se îndelungă vreme de privilegii, căpătate dela împărații de acelaș sânge, menținute și de unguri mai mult ca armă de asuprire asupra românilor, Sașii s'au dezvoltat în tihnă și pe terenul cultural. Oameni economi, munci-

tori, chibzuiți, au întemeiat gospodării prospere, ori unde s'au lăsat. Satele lor, fie la Iad lângă Bistrița, fie la Cîsnadia lângă Sibiu ori în împrejurimile Mediașului, se disting prin temeinică așezare, prin mai mare confort cât și prin ordine desăvârșită. Mândri de obârșia lor, cât și de superioritatea culturală, e dreptul căpătată adese prin sprijinul ce l'au dat și-l dă, neprecupețit, școlii și bisericii, privesc de sus poporul în care vor trebui să trăiască, pentru a cărui asuprire au dat însă adesa mâna cu cei care nu le lăsa nici lor mereu zile senine.

Sașii în număr de vre-o 200.000, sunt așezați mai mult între Târnave, în jurul Sibiului, a Brașovului și a Bistriței. Orașele — Sigișoara și Mediaș — în care predomină, poartă tiparul originii etnice depărtată, sămănând până la copiere deplină cu burg-urile germane vechi. Agricultori stăpâni pe lucrul intens al ogoarelor, mulți din ei sunt meseriași iscusiți și industriași îndemnații.

4. *Ungurii* sunt reslețiți mai mult prin orașe. Spațiul restrâns dintre dealuri și munți, nu ademeneau pe cei deprinși cu orizontul larg al stepei. Satele lor sunt cele mai multe, colonti nouă, mai ales în apropierea porții dela Someș, pe unde au răsbătut, ca și în jurul castelelor feudale ale foștilor nemeși trufași. În orașe, în schimb, sunt îngrămădiți, ca foști funcționari sau meseriași privilegiați în toate.

Mai compactă este insula *Săcuilor*, cu origine încă nelămurită. Sunt îngrămădiți la marginea de răsărit a Ardealului în Ciuc, Trei Scaune și Odorhei.

5. Dintre celelalte seminții *evreii* sunt mai numeroși, împânzând orașele și îngroșind, în aparență, numărul unguirilor, prin faptul că s'au înșușit cu multă grabă graiul stăpânului.

Un neam care tinde să dispară, ca și în Mol-

dova de altfel, sunt *Armenii*, cu centrul lor în Gherla sau la Ibaşfalău, unde s-au căutat o monumentală biserică; cea de la Gherla, împodobită cu un frumos tablou de Rubens, donat de împăratul Francisc I al Austriei, ca semn de augustă mulțumită pentru sprijinul material adus în războaie. Aceasta este starea etnică a Ardealului, moștenită după un stadiu îndelung de metodică urmărire a băștinașilor. Pe lângă mijloacele administrative, stăpânii de ieri s'au slujit în primul rând de școli. Situația schimbându-se, tot școlilor de stat le cade sarcina a aduce îndreptarea trecutului. Prin școli și cultură, poporul împilat până ieri, trebuie să-și arăte valoarea etnică.

Întorsătura istorică, în sfârșit favorabilă românilor, pune pe umerii reprezentanților culturii naționale o sarcină cu atât mai grea cu cât răspundea în fața viitorului este mai mare. Școala românească în Ardeal era când abea tolerată, când aproape sugrumată după împrejurări și roadele pe care le dădeau. Acum rostul lor e de a sterge complet numele unei încercări de veacuri. Se cere o intensificare de muncă ca pe vremea propovăduitorilor creștinismului.

V

Orașele și satele.

1. Ceia ce face din Ardeal una din regiunile cele mai pitorești chiar din Europa, este schimbarea decorului natural la distanțe mici. Și partea deluroasă, este sculptată diferit prin lupta dintre apă cu structura geologică a terenurilor. Sunt colțuri de farmec neuitat, cu un tipar anumit. Pitorescul natural are influență și asupra așezărilor omenești. Natura este în așa chip împlinită de om, în cât ajunge să facă din Ardeal un caleidoscop de tablouri neasămănat mai frumoase decât în România de dincoace de Carpați. Urmele

trecutului nu sunt dărâmate ci din potrivă păstrate cu sfințenie pretutindeni. Alături de turnuri de fortificații se înalță clopotnițele bisericilor; împrejurul lor sunt rădicate clădiri moderne ori vile cochete. Peste tot se vede cultul arborilor și al florilor. Șoselele sunt împrejmuite cu arbori fructiferi de regulă sau duzi rămuroși. În fața caselor se pun arbori umbroși. Chiar pe ogoarele cu cereale se văd presărați

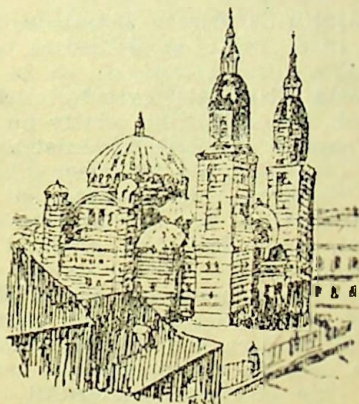


Fig. 3. Catedrala ortodoxă din Sibiu.

arbori resleți, cu toată sgârcenia pentru pământul cultivat. Arborii dau umbră dar și mulțumire. Dealurile neproductive sunt plantate, ca lângă Rășinari; plantate sunt și rânile aduse de puhoaic, ca să nu se întindă ca peciugenea. Râpi netrebnice rar se văd. Din potrivă verdele pășunilor sau a ogoarelor se întinde până'n marginea șanțului din lungul șoselelor.

2. Orașe sunt multe în Ardeal, în afară de capitalele de județ. Fie care are tiparul lui propriu. Rar, mai mult în secuime, se asemănă unul cu altul. Vechimea multora, le a făcut să-și

peardă din caracterul satului din care au provenit. Sunt burg-uri occidentale, cu case bine zidite, cu străzi pavate, până'n marginea din afară, care dă în câmp. Aproape în toate există o piață largă, în care se țin târgurile. Să se însă nu se cunoaște că dimineața au poposit în ea carele cu boi ori că s'au ridicat în pripă bărcile cu mărunțișuri. Gunoaiele sunt imediat rădicate, cum a trecut de amiază.

Piața e străjuită de obicei de catedrala monumentală, cu turn înalt și nelipsitul orologiu. Chiar în orașele curat românești, ca în Blaj, se menține această dispoziție caracteristică orașelor din Ardeal. Monumentale, relativ cu întinderea orașelor, sunt și clădirile administrative. Tridunalul din Ibașfalău, un târgușor dintre cele două județe Tarnave, este aproape cât palatul de justiție din Craiova, iar localul primăriei din Tg. Murașului, poate face față oricărui oraș apăsător. În special școlilor de stat s'a dat o importanță în raport cu menirea lor. Liceul din Miercurea-Ciucului, un orașel ceva mai mare decât Hârlău, este tot cam ca și Universitatea din Iași. Nu e oraș în care să nu se găsească un muzeu cât de mic, care cuprinde curiozități naturale, urmele trecutului sau obiecte etnografice. Palatul cultural din Târgul-Mureșului, poate să stea cu cinste în orice oraș din occident. Muzăul seculilor din Sf. Gheorghe este caracteristic, ca clădire și conținut, pentru grija pusă în asemenea soi de manifestări culturale. Muzăul Societății carpatine din Sibiu cuprinde bogate colecțiuni de St. Naturale chiar exotice; Muzeul Bruckenthal din acelaș oraș e o comoară artistică și arheologică, iar cel al Astrei e plin cu variatele semne ale iscusinței poporului în industria casnică. Nu e oraș cât de mic în care să nu ai cum să-ți petreci folositor măcar câte-va ore.

3. Răspândirea și însemnătatea orașelor [va-

riază după regiuni. Cele mai multe, sunt la poalele munților. Fiind spre graniță, au fost întărite. Altele se află pe valea Mureșului și pe Târnave.

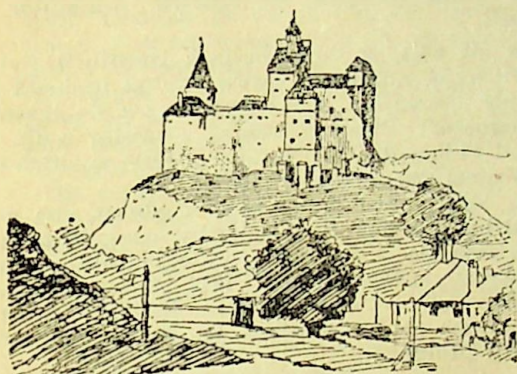


Fig. 4. Castelul de la Bran

în lungul drumurilor principale. Mai rare sunt în partea dinspre Miază noapte; aproape lipsesc în Câmpia Ardeleană, o mică stepă în cuprinsul dealurilor. Prin Universitatea sa, Clujul e cel mai de samă oraș al Ardealului, de și nu e 'cel mai frumos. În mijlocul pieței centrale se înalță catedrala Sf. Mihail, care domină orașul. Clădirea Universității imponentă prin simplitatea sa, cât și numeroasele clinici și laboratoare, formează un cartier întreg, mărginit de noua grădină botanică, ocupând fața unui deal. Aici e nădejdea intrării elementului românesc prin cultură.

Rivalul Clujului în însemnătate este Sibiul aproape de intrarea Oltului în Carpați. În veacul al 18-lea el era centrul Ardealului. E cel mai de samă oraș săsesc, înconjurat însă de mari sate românești. E plin de monumente vechi. Aici se

inaltă și frumoasa mitropolie română, mi-niatura Sf. Sofii din Tarigrad, iar în apropiere e palatul Asociațiunii, prin activitatea cărei s'a adus atâta întărire sufletească românilor din Ardeal.

La alt colț de țară, în fața trecătorii Predeal • *Brașovul*, adăpostit într'o văiugă umbrită dela poalele Bucegilor. E vechiu centru de meseriași și negustori, Biserica neagră a sașilor e din veacul al 14-lea, dar tot de aici a ieșit și catehismul lui Coresi din veacul al 16-lea.

La colțul nord vestic al Ardealului, sub geana Munților Rodnei, este liniștitul oraș *Bistrița*, cu bastioane de fortificații, cu catedrală veche, și cu străzi curate. După cum Brașovul a avut strânse legături cu Muntenia, Bistrița a fost într'o vreme chiar tributară lui Petru-Rares, domnitorul Moldovei.

Aceste sunt cele patru mari fortărețe ale Ardealului, ca patru turnuri în colțurile unei cetăți. De și toate sunt așezate în centre românești, sunt cuiburile națiunilor privilegiate.

Sașii mai au încă vre-o câteva orașe. Cel mai pitoresc din întreg Ardealul e de sigur *Sighișoara* orașel care ș'a păstrat în totul caracterul medieval, prin cetatea cu zidurile intacte, care cuprinde, pe culmea unui deal central, monumente vechi, cum e biserica din vârf, din veacul al 14-lea. Săghișoara e tipul burg-ului german: *Medias*, din apropiere, este tipul orașului, cu dezvoltare economică și industrială. Isoarele de gaz metan dela Bazna, îi dau perspective înfloritoare și pentru viitor.

Orașele din secuime, Sf. Gheorghe, Miercurea-Ciucului, Odorheiu, Reghinul-Săsesc, de și unele dintre ele cu urme romane, au o însemnătate mai mult locală. Dacă n'ar fi clădirile administrative și școlile, le-ai putea asemăna în totul cu orașele din Moldova. Dintre ele face excepție *Târgul-Mu*

râș, cu viața intensă, fiind așezat și la loc potrivit, aproape de inima Ardealului, la confluență de văi venite dinspre răsărit și la răscruce de drumuri. Conține pe lângă urmele însemnătății din trecut și importanța ce i s'a dat în vremurile nouă. Demn de pomenit este Palatul cultural, clădire imponentă și ca stil și ca dimensiuni, unicul de acest fel în Ardeal. În sălile spațioase, cu frescuri colorate, sunt adăpostite tablouri, colecții etnografice, o bibliotecă și Sală de conferințe.

În partea de nord vest, între Bistrița și Cluj sunt orașele *Dej* cu multe clădiri moderne, și *Gherla*, cu părți din vechea cetate, folosită ca școală de corecție pentru copiii răi, cu impunătoare catedrală armenescă, care domină piața largă.

La poalele munților apuseni, vin alte orașele cu duioase amintiri pentru Românii de pretutindeni. Aice o *Turda*, în preajma căruia a fost omorât mișelește Mihai-Viteazul, apoi *Aiudul*, cu o biserică calvină întărită cu ziduri și bastioane ca și în trecut și în sfârșit *Alba-Iulia*, cu cetatea în care au fost chinuți Horea și Cloșca, unde a fost închis și batjocurit Avram Iancu, dar în care a intrat triumfal Mihai Viteazu și acum în urmă s'a încoronat părechea regală a României nouă. Mândra biserică ortodoxă, proaspăt înălțată ca din pământ, stă azi alături cu străvechea biserică catolică. În apropiere de Alba-Iulia, este *Blajul* cu școli românești vestite. Tocmai din această cauză vechea stăpânire l'a uitat în părăsire. Aici însă e de datorie să se rădice un palat cultural românesc, ca un semn al marelor servicii pe care Blajul l'a adus românilor întregi.

Din Alba-Iulia spre apus, pe valea Mureșului, e *Deva* cu cetate imponentă, pe vârful unui deal de lavă. De aici se întinde un alt cuib al românilor, înfundat în sesul Hategului. *Orăștia* pe Mureș, e unul din cele mai însemnate centre ro-

ruânești, cu viața intensă națională, *Hunedoara*, unde se înalță vestitul și mândrul castel al Huniazilor, e un centru industrial, fiind în preajma zăcămintelor de fer; *Hățegul*, înfundat pe valea Streiului, iarăși e oraș curat românesc, vestit loc de târg pentru vite și oi.

În Munții Apuseni domină satele. Loc pentru un oraș nu prea se găsește printre țăncurile priporoase de stânci, iar sus pe podiș drumul de urcat e prea anevoios. *Abrudul* este singurul oraș mai de samă din părțile aceste. E vechiu centru de băieși — *Alburnus maior*, — fiind în ținut bogat în aur. Așezat pe un afluent al Arieșului, n'are loc de desvoltare. Casele se înșiră, dealungul unei străzi principale, din care pleacă altele, mici și întortochiate, în lături. Apropierea minelor, înlesnirea drumului pe valea romantică a Arieșului, a făcut ca acest oraș așezat în regiunea Motilor, să fie mai mult de jumătate înstrăinat. Când vine ziua târgului însă, când Buciumeni înalți și chipeși, umplu străzile, străinimea dispăre ca și colții de stânci sub valurile fluxului.

4. Dacă trecutul a schimbat fața multor orașe, din sate în schimb bate vântul înviorării etnice. Afară de secuime, unde sunt și mulți români, afară de unele sate din ținuturile săsești, încolo, toate sunt românești. Ți-e mai mare dragul să treci prin ele.

Casele sunt clădiri de zid cu temelia rădicată cele mai multe, cu două odăi și bucătărie. Acoperite cu olane, ori cu șindrilă mai peste tot rar au cum e în Câmpia-ardeleană acoperișul de stuf bine bătut, înălțat ca un stog de fân ori ca o căciulă țuguiață. Gospodăria e pretutindeni așezată. Acareturile — grajdul și șura — bine zidite, sunt strânse grămadă în jurul curței, care nu e loc larg de bătătură. În casă e ordine. Laițe fără nimic pe ele nu prea se cunosc. În odaia mare

sunt paturi ca la târg iar sătenii cunosc folosința pernei și a plapomei.

Sunt sate, ca Rășinari ori Selistea, care bat orașele. Nu sunt socotite drept sate, de cât ad-

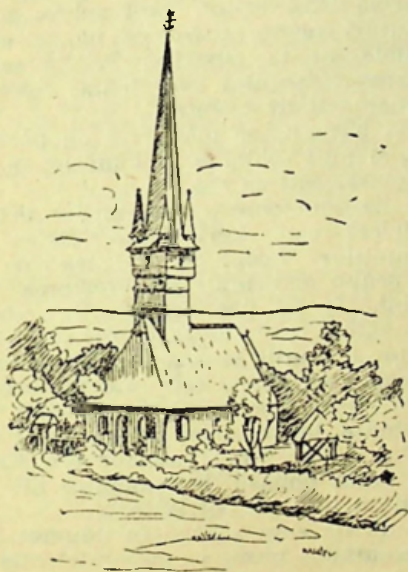


Fig. 5. O biserică greco-catolică.

ministrativ. Toate sunt cu casele strânse grămadă, încate în frunzișul pometurilor. Numai pe podișul munților Apuseni ¹⁾, satele sunt formate din case resletite pe suprafeți întinse sau în Câmpia Ardeleană săracă în apă.

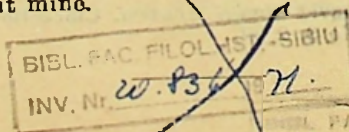
1) Cetește M. David *Munții Apuseni*. Cui oștințe Folositoare Seria C. No. 3, 2 lei.

Ceia ce e, înviorător în satele ardelenesti, este portul național care n'a fost părăsit nici în preajma orașelor. Unele sunt mai simple, mai sărăcăcioase, altele sunt minunății, prin răbdarea și migăleala cu care sunt lucrate. Unele, ca cele dinspre partea Rășinarilor, sunt sobre, cu fire-turi și cusuturi negre, trase pe pânza albă ca omătul, altele, ca la Bistrița, Seliste ori mai ales în partea Hațegului sunt bogat colorate și cu mare gust artistic cusute.

Femeile și bărbații se mândresc cu portul lor strămoșesc, și nu-l schimbă nici măcar în satele unde sunt amestecați cu sașii.

Ocupația de căpetenie a locuitorilor dela sate ca pretutindeni este agricultura. Sătenii dela poalele munților însă, din Hațeg și până' Rodna, se ocupă mai mult cu creșterea vitelor și păstoritul. Ei au dat armata de misionari ai românismului, revărsându-se prin trecătorile munților, spre dealurile și șesurile din afara Carpaților. Mocanii au satele cele mai temeinice românești din Dobrogea, până la țărmlul Mării lângă Constanța, iar adausul de ungureni la numirea satelor de pe văile râurilor din Carpații Munteniei, arată popasurile temeinice ale păstorilor așezați în locurile potrivite.

Unde ținuturile sunt sărace în pământ arabil, cu toate greutățile puse de administrația care proteja pe meseriașii și micii industriași nemți sau unguri, și românii s'au dat spre meșteșuguri sau negustorie. În ținutul Bistriței sunt zidari, ori cojocari, în spre Alba-Iulia cărămidari. Mai ales în Munții Apuseni se găsesc sate cu industriei casnice specializate. Unii sunt spătari, alții rotari, ori char tăbăcari. Indelețnicirea de căpetenie a Moților este lucrarea ciuborelor și a cotelor, acolo unde au păduri sau sunt băieși dibaci, unde sunt mine.



5206 75

Seria B. „Sfaturi pentru gospodari“.

- No. 1. Ingrijirea păsărilor de *C. S. Motăș*, Dacă s'ar socoti câtă pagubă se aduc gospodinelor prin moartea pasărilor de curte, această cârtulie n'ar lipsi din nici o casă de gospodar.
- ” 2. Despre tovarășii de *Preot C. Dron*, ca leac împotriva speceleii și a scumpetei.
- ” 3. Despre scarlatină de *Dr. I. Gheorghiu*, și alte boli care omoară pe copii, se dau sfaturi folositoare în această cârtulie.
- ” 4. Livada de sămburi de *C. Gheorghiu*, cum poate să-și o facă fiecare gospodar.
- ” 5. În jurul casei de *M. Lupescu*, sunt acareturi, cum să-ți le o-rânduiești te învață cârtulia aceasta.
- ” 6. Casa de *I. Simionescu*, omului e bucuria și mulțumirea lui. Cum s'o faci și cum s'o-ții, te învață cârtulia.
- ” 7. Morcovul și alte legume de *P. Roxiade*, sau cum să le cultivi ca să culegi mult pe pământ puțin.
- ” 8. Sifilisul de *Dr. E. Gheorghiu*, este o boală care roade sănătatea celor în vârstă ca și a copiilor. Cum să te ferești de ea și cum să te lecuești îți spune cartea.
- ” 9. Temelul îmbunătățirii vitelor de *Th. Chițoi*, stă în cunoașterea și îngrijirea lor.
- ” 10. Votul obștesc de *A. Gorovei*, e acum dreptul tuturor. Cum să-l îndeplinești te învață această cârtulie.
- ” 11. Creșterea porcilor de *A. Oescu*, e și ușoară, dar și grea. Boli sunt multe. Cârtulia îți arată leacurile și îngrijirile de dat.
- ” 12. Viermii de mătasă de *T. A. Bădărău*, sunt o bogăție de care nu ținem seamă. Cum să-i creștem și să-i îngrijim se spune în această cârtulie.
- ” 13. Ofița sau tuberculoza de *Dr. E. Gheorghiu*, este boala cea mai grozavă care ne amenință pe toți.
- ” 14. Pelagra de *Prof. V. Babeș*, de asemenea bântuie la țară trebuie să o cunoaștem.
- ” 15. Alegerea semințelor de *C. Lacrișianu*, este operația cea mai nelipsită pentru a căpăta rod bun.
- ” 16. Creșterea păsărilor de *Prof. C. Motăș*, interesează pe orice gospodină.
- ” 17. Rătăcirile holșeviste de *Maior I. Mihai*, trebuie stărpite dintre noi.
- ” 18. O stupină dintr'un rolu de *N. Nicolaescu*, cine n'ar dori-o? Cum se poate ajunge, stă scris în cârtulie.
- ” 19. Cum se întemelază o vie de *D. M. Cădere*, nu mai merge cu obiceiul vechiu; cum trebuie să se facă trebuie de știut.
- ” 20. Răsăduța și Plantole din răsad de *V. Sadoveanu*, ne arată cum se reușește să se cultive legume primăvăratice în băligar și sub giamuri.
- ” 21. Iehuzla de *dr. E. Gheorghiu* ne arată cum trebuie să fie îngrijită femeia înainte de naștere și la naștere.
- ” 22. Meșteșugul vopsitului cu bureții de *Art. Gorovei*.
- ” 23. Cum orbim de *I. Glovan*.
- ” 24. Păstrarea cărnei de *Porc de G. Gheorghiu*.
- ” 25. Calul de *Prof. E. Udrișchi*.
- ” 26. Doctorul în casă de *Dr. O. Apostol*.

- No. 27. Cum trebuie să ne hrănim de *E. Severin*
 „ 28. Lămurirea legii dărilor de *Iuliu Pascu*
 „ 29. Beția de *Dr. Emil Gheorghiu*.
 „ 30. Lămurirea Constituției de *Artur Gorovei*
 „ 31. Boale parazitare la animale cari trec la om de *C. Motăș*
 „ 32. Folosințe nesocotite în gospodăriile de *I. Simionescu*.

Seria C. „Din lumea largă“.

- No. 1. Ucraina de *G. Năstase*, este țara din spre răsăritul nostru.
 „ 2. Cehoslovacia de *I. Simionescu*, este țara tot vecină nouă, care a dovedit încheierea ei prin muncă și hărnicie.
 „ 3. Munții apusenii de *M. David*, ne sunt scumpi. În ținutul lor trăesc Moții vestiți.
 „ 4. Finlanda de *I. Simionescu*, este o țară minunată, căci oamenii au făcut minuni de muncă.
 „ 5. Bucovina de *I. Simionescu*, «veselă grădină», este descrisă cu tot ce are.
 „ 6. Basarabia de *G. Năstase*, care a stat atâta vreme sub Ruși, ne era puțin cunoscută deși dragă. E datoria fiecăruia să cetască această cărțuție.
 „ 7. Dobrogea de *C. Brătescu*, Bulgarii zic că e a lor; cât neadever ține această spusă, se poate vedea din cărțuția pomenită.
 „ 8. În spre polul sud de *I. Simionescu*, Muncă și jertfă omenească ce s'au cheltuit pentru a cunoaște această parte de pământ, se vede aici.
 „ 9. Olanda de *Ap. D. Culea*, e țara muncii și a minunilor pe care ea le aduce.
 „ 10. Viața în adâncul mărilor de *C. Motăș*, era până acum o taină; acum să știe că e tot așa de variată ca și pe pământ.
 „ 11-12. A. Saguna de *I. Lușacu*.
 „ 13. Către Everest de *I. Simionescu*.
 „ 14. Românil de peste Nistru de *V. Harea*.
 „ 15. Ardealul de *I. Simionescu*.

Seria D. „Știință aplicată“.

- No. 1. Fabricarea săpunului de *A. Schorr*, este ușoară. Fiecare gospodărie poate să o săvârșească. Cum? Cărțuția îi arată.
 „ 2. Motorul Diesel de *Ing. Cassetti*, este astăzi întrebuințat pretutindeni.
 „ 3. Industria parfumului de *E. Severin*.
 „ 4-5. Aerul lichid de *Ilie Matei*.
 „ 6. Industria azotului de *L. Caton*.

Toate aceste cărțuții se pot strânge și în volumașe, fiind paginate în acest scop. Se pot face și abonamente.

În fiecare săptămână va apare câte un număr ce cuprinde 32 pagini și se vinde cu 3 lei.

Se pot face abonamente pentru 20 numere, trimițind 50 lei prin mandat poștal la Societatea „CARTEA ROMĂNEASCĂ” — București, Bulevardul Acanemiei, 3.

De vânzare la toate librăriile și depozitari de gazete din țară. C

S. Cell