



# VASE CERAMICE NEOLITICE TIMPURII DIN TRANSILVANIA. FUNCȚIONALITATE, ARTĂ DECORATIVĂ ȘI SIMBOL

**Anamaria TUDORIE**

Universitatea „Lucian Blaga” din Sibiu, Facultatea de Științe Socio-Umane  
Lucian Blaga University of Sibiu, Faculty of Social and Human Sciences  
Personal e-mail: anamaria.tudorie@ulbsibiu.ro

---

EARLY NEOLITHIC POTS FROM TRANSYLVANIA. FUNCTIONALITY, DECORATIVE ART AND SYMBOL

Through this study we do not intend to make a general presentation of the early Neolithic ceramic material discovered in Transylvania. We want to choose some samples considered representative in order to be included in the three categories proposed in the title: functionality, decorative art elements, and symbols. In most cases, we chose materials discovered through research conducted in the last ten to fifteen years, taking into account the research teams we were part of and material that we managed to either analyze and interpret statistically, or to develop and/or photograph. Although the materials have already been presented either in the research reports, in the monographs dedicated to the sites in question, or in scientific articles, we consider our approach useful since it details aspects strictly related to Starčevo-Criș ceramics.

Keywords: pottery, Early Neolithic, decorative art, symbol, production techniques, ornaments, Starčevo-Criș



## Apariția olăritului

Schimbările prin care au trecut comunitățile umane odată cu începutul Holocenului, eră geologică care a început acum aproximativ 11.000 de ani și pe care încă o traversăm, au fost unele cu impact major asupra evoluției modului lor de viață, atât sub aspectul inovațiilor tehnologice, cât și sub cel al transformărilor sociale și culturale. Sub presiunea unor modificări de ordin climatic<sup>1</sup>, omul a trebuit să se adapteze, iar mai apoi să pornească dominația mediului înconjurător, prin practicarea agriculturii. Trecerea de la o economie bazată pe vânătoare, pescuit și cules, la una agrară s-a produs gradual, iar această nouă perioadă istorică pe care umanitatea a traversat-o – neoliticul – s-a manifestat și prin alte inovații deosebit de importante, printre care producerea ceramicii. Influențat în mod clar de marxism, Vere Gordon Childe folosește sintagma *Revoluție neolitică*<sup>2</sup> pentru a explica toate transformările și procesele de ordin tehnologic, dar și social, pe care umanitatea le traversează odată cu adoptarea modul de viață neolitic. Unii

specialiști au dus mai departe această expresie și au extins-o, vorbind totodată de o revoluție religioasă<sup>3</sup>.

Dacă pentru perioada paleolitică formele artei decorative sunt reprezentate prin diverse instrumente ornamentate cu ajutorul inciziilor sau a picturii, odată cu neoliticul această formă de artă se regăsește și pe vasele ceramice<sup>4</sup>. Fabricarea ceramicii de către primele comunități umane care au trecut la modul de viață neolitic a fost pusă în conexiune cu sedentarizarea: oamenii devin acum direct interesați de cultivarea pământului, iar recolta trebuia transformată în provizii, vasele din ceramică fiind deosebit de utile pentru acest lucru. Totuși, această observație trebuie privită cu prudență. Spre exemplu, sunt atestate arheologic comunități nomade care au produs ceramică, tocmai din nevoia de a stoca și transporta hrana. Mai mult, comunitățile neolitice timpurii vor deveni mobile, neolitizarea fiind introdusă în Europa tocmai printr-un proces de migrație și difuziune<sup>5</sup>. Migrația este o mișcare de populație și nu doar de tehnologie, care aduce atât cunoștințe materiale, cât și culturale<sup>6</sup>, în vreme ce

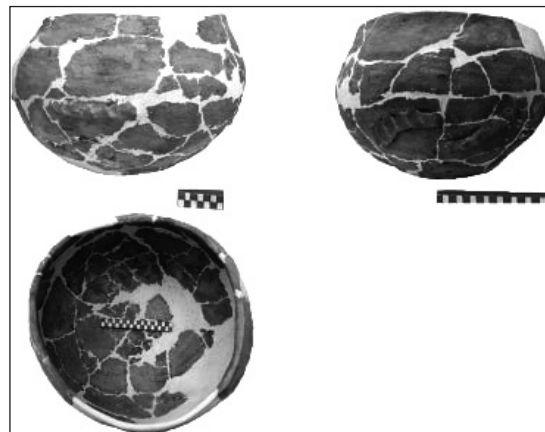
difuziunea presupune un proces lent, care nu implică mișcări de populație, ci transmiterea elemente de „modă”, ori idei, tehnologii, de la un teritoriu la altul<sup>7</sup>. Cel mai mare număr de obiecte realizate din ceramică îl reprezintă vasele, iar acestea puteau avea diverse întrebuințări: depozitare, transport, servirea hranei, sau rol cultic.

Primele vase ceramice nu erau suficient de rezistente pentru a se putea găti în ele, iar explicația constă în faptul că temperatura la care acestea au fost arse era una prea scăzută. Este foarte posibil ca primele vase ceramice să fi fost arse la foc deschis, acoperite doar de paie ori vegetație uscată. Un studiu efectuat pe ceramică neolitică timpurie din Ungaria<sup>8</sup> indică în mod clar faptul că ceramica a fost arsă la o temperatură de sub 750-800 °C, făcând ca acestea să nu se preteze unei utilizări intense și fără a putea menține în interiorul lor produse lichide. Mai mult, primele vase ceramice care au apărut inițial în Orientul Apropiat, erau de mici dimensiuni, puține la număr, sărac ornamentate și arse la temperaturi mici (sub 650°C), într-o atmosferă oxidantă<sup>9</sup>. Așadar, a fost necesară o perioadă îndelungată până ce tehnica de producere a ceramicii să fie bine stăpânită<sup>10</sup>. Spre exemplu, pentru neoliticul timpuriu din Grecia specialiștii nu au identificat nici un vas în care să se fi putut găti în el, iar pentru neoliticul dezvoltat procentajul acestui tip de ceramică ajunge la 30%. Apariția vaselor pentru gătit indică în mod cert și o modificare a dietei oamenilor<sup>11</sup>.

### Funcționalitate

În mod tradițional funcționalitatea unui vas este pusă în directă legătura cu forma acestuia, însă în cazul ceramicii neolitice timpurii, modul de utilizare trebuie conectat cu contextul arheologic în care a fost descoperit. Cu toate aceste informații, la care putem adăuga și observațiile etno-arheologice, nu putem determina cu exactitatea modul de utilizare pentru toate tipurile de forme de vas neolitice timpurii identificate și catalogate<sup>12</sup>. Nu trebuie să uităm că, în cele mai multe cazuri, fragmentarea acestui tip de material arheologic este una pronunțată, iar reconstituirea formei întregi a vasului este posibilă destul de rar. Există mai multe clasificări ale tipurilor de vase Starčevo-Criș, în funcție de forma lor<sup>13</sup>, denumirile folosite pentru a le încadra fiind: străchini tronconice, cupe cu picior, oale, boluri, castroane, farfurii. Însă, chiar dacă putem stabili categoria din care vasul face parte, acest lucru nu înseamnă că putem, în mod automat, să-i indicăm și funcționalitatea.

Printre vasele cu o destinație aproape sigură - *vas de depozitare* - se numără și unul descoperit în localitatea Sălișteștea (jud. Alba)<sup>14</sup>. Alcătuit din 63 fragmente ceramice, vasul a putut fi reconstituit în cadrul Laboratorului de Restaurare al Muzeului Național Brukenthal. Tot în acest punct a fost descoperit și un vas de mici dimensiuni<sup>15</sup>, care a putut fi, de asemenea, restaurat. O descoperire similară a fost făcută și în situl de la Șeușa-*La cărarea morii* (jud. Alba), acesta fiind inclus de către Marius Mihai Ciută în categoria cazurilor „speciale”, și anume vase de tip *creuzet*<sup>16</sup>. Un studiu foarte interesant și



Vas Starčevo-Criș descoperit la Sălișteștea (jud. Alba)(apud Sabin Adrian Luca, Anamaria Tudorie, Another Early Neolithic site discovered in Alba County: Photo 1)

amplu despre un anumit un vas aparținând culturii *Starčevo-Criș*<sup>17</sup>, care putea fi utilizat pentru transportul sau păstrarea slatinei a fost publicat de către Gheorghe Lazarovici și Magda Lazarovici. Forma conică și prezența unor perforații în partea superioară a buzei, care fac posibilă suspendarea acestor recipiente, astfel încât sarea să poată fi uscată și modelată prin procedeul numit *brichetare*<sup>18</sup>, sunt argumente pentru a susține o astfel de funcționalitate. Este tot mai bine atestat faptul că primele comunități neolitice au fost foarte interesate de această resursă, sarea, motiv pentru care și migrația lor s-a extins către zone unde aceasta se găsea din abundență<sup>19</sup>.

Un *vas miniatural*, de tip tăviță de această dată, a fost descoperit și la Cristian I (jud. Sibiu)<sup>20</sup>. Având o înălțime de numai 24 mm, lungime de 41 mm și lățime de 32 mm, acesta a fost decorat pe una din laturile mici cu incizii scurte și adânci, iar pe cealaltă latură prezintă o perforație. Pe laturile lungi apar impresiuni făcute cu un obiect, rezultând forme circulare pe suprafața sa. Nu putem stabili, nici de această dată cu exactitate funcționalitatea, însă este posibil ca el să fi fost utilizat pentru a depozita anumite substanțe rare, date fiind dimensiunile sale și grija pentru ornamentare. Așa cum am menționat mai sus, fragmentarea materialului ceramic într-un sit arheologic este deosebit de pronunțată, însă descoperirea sitului neolitic timpuriu de la Cristian I (jud. Sibiu)<sup>21</sup>, a constituit ocazia ideală pentru cataloga noi tipologii de vase. În acest sit a fost descoperit un sanctuar cu gropi din care au fost prelevate 59 de vase, mare parte dintre ele fiind reîntregibile<sup>22</sup>. Nu vom discuta despre toate formele noi identificate aici și inserate în catalogul nostru<sup>23</sup>, însă trebuie să prezentăm un vas cu totul special, cel mai probabil cu *rol cultic*, și anume un vas cu două guri<sup>24</sup>.

Pentru teritoriul țării noastre, până la acest moment este cea mai timpurie descoperire de acest tip. Un vas cu două guri, aparținând de asemenea culturii Starčevo-Criș a fost descoperit la Zăuan, însă acesta este încadrat din punct de vedere cronologic tocmai în ultima subfază de evoluție a culturii Starčevo-Criș, respectiv IVB<sup>25</sup>. Gheorghe Lazarovici discută în cazul său despre un vas de libații<sup>26</sup>, act ritual care

ar fi putut fi făcute cu diverse lichide<sup>27</sup>. Diferențele de formă între cele două cazuri sunt importante, singurul lucru care le apropie fiind prezența celor două guri. Vasul de la Cristian I are o formă mai pântecoasă, în vreme ce vasul de la Zăuan are o formă aproape bitronconică, fundul este supraînălțat.

Dacă în cazul vasului de la Zăuan se presupune că a fost folosit pentru actul ritual al libației, în cazul celui de la Cristian I au putut fi făcute analize chimice asupra resturilor care s-au conservat în interiorul său, iar ele au indicat faptul că substanța identificată nu era una care se regăsește în mod natural, ci una artificială, rezultat al activității umane<sup>28</sup>. Acest vas a fost interpretat ca fiind unul folosit în ocazie foarte rare, poate singulare, în anumite activități de venerație, motiv prin care se poate explica și raritatea unor astfel de descoperiri<sup>29</sup>.

### Elemente de artă decorativă

Decorarea este o intervenție asupra vasului având o finalitate estetică, care nu influențează forma de bază a obiectului și se petrece, de obicei, după prelucrarea suprafețelor. Tehnicile de decorare pot fi în negativ sau în pozitiv, ambele putând fi folosite pe același vas<sup>30</sup>. Se pune întrebarea dacă apariția primelor ornamente ar fi avut la bază un rol funcțional, fiind determinată de necesitatea de a indica conținutul vasului, sau destinația sa, ori dacă rolul era unul pur decorativ<sup>31</sup>. Tipuri de ornamente care se regăsesc pe materialele ceramice Starčevo-Criș din Transilvania pot fi încadrate în două categorii: pictură și ornamente plastice.

Pentru prima fază de evoluție, IA, ceramica neolitică timpurie se identifică printr-un aspect monocrom<sup>32</sup>, odată cu faza IB apar fragmente pictate cu roșu (sau o angobă), denumită *Überzug*. Pictura este realizată cu crem, sub forma unor buline alungite, dispuse în benzi verticale de câte 3-4 linii<sup>33</sup>. Aceste elementele de decor din etapa IB se vor menține și în etapa următoare<sup>34</sup>. Am ales să ilustrăm aici trei fragmente ceramice (două fiind parte al aceluiași vas), descoperite la Miercurea Sibiului, punctul *Petriș*, provenind din complexul Gr<sup>35</sup> buline alb/crem fiind aplicate pe un fond roșiatic.

Pentru etapa IC, pictura este realizată tot mai des pe o angobă de culoare roșie<sup>36</sup>. Ceramica pictată cu alb pe fond roșu se menține, motivele fiind puncte albe care formează zig-zaguri, linii paralele, linii fără contur precis, linii din valuri verticale, benzi în rețea, benzi hașurate, romburi, benzi late formând meandre, hașuri ce umplu spații curboliniare. Se remarcă motivele din câmpuri largi, curboliniare, pictate cu alb. Unele dintre acestea se vor dezvolta mai târziu, formând așa-numitul *solid style*<sup>37</sup>.

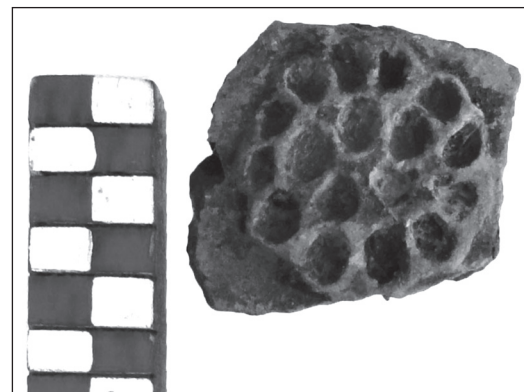
Odată cu etapa IIB, în unele zone va continua să se dezvolte pictura cu alb, iar în altele se va dezvolta pictura cu negru, care va predomina odată cu etapa IIIA. Ceramica pictată păstrează și motive mai vechi, dar se remarcă și o dezvoltare a picturii cu alb, în motive rectilinii, sau câmpuri curboliniare largi, realizate înainte de ardere. Apare și pictura cu culori întunecate: roșu, brun, negru în motive de triunghiuri hașurate<sup>38</sup>. Odată cu etapa IIIB pentru ceramica pictată, mult



Fragmente ceramice pictate Starčevo-Criș din groapa Gr26 de la Miercurea Sibiului-Petriș (apud Sabin Adrian Luca, Dragoș Diaconescu, Cosmin I. Suci, Cercetările arheologice de la Miercurea Sibiului - Petriș (județul Sibiu, România). Nivelul Starčevo-Criș în campaniile de cercetare din anii 1997-2005; Foto. 2)

mai redusă la număr, se remarcă motivul ghirlandei, iar în etapa IVA ceramica pictată se împarte în două grupe: una care se dezvoltă din motivele geometrice rectilinii, din prima fază a picturii policrome, realizate cu culori întunecate și motive meandrice<sup>39</sup>.

*Decorațiile plastice*, sub forma *aplicațiilor*, *impresiunilor* (fie cu un obiect sau cu vârful degetului sau cu unghia) și *ciupiturile*, încep să apară odată cu faza IC a culturii Starčevo-Criș. Un exemplu pentru aplicațiile plastice și impresiune cu vârful degetului (alveolare) întâlnim pe un fragment ceramic descoperit într-un complex neolitic timpuriu din situl de la Turdaș-Luncă, în cadrul cercetărilor preventive<sup>40</sup>. Decorul astfel rezultat ia forma unei rozete.



Fragment ceramic Starčevo-Criș din complexul C164 de la Turdaș-Luncă

Prin impresiune cu vârful degetului pe suprafața buzei se pot obține și efecte de buză „dantelată”.<sup>41</sup> În ceea ce privește

ciupiturile, aceste pot să apară în diverse combinații, dar unele dintre cele mai decorative sunt ciupiturile care imită forma spicelor de grâu. Acest tip de ornamentare nu este unul rar, fiind descoperit frecvent, astfel de exemple existând și în situl de la Cristian III (jud. Sibiu) (vezi Planșa 1/7).

O altă tehnică de ornamentare întâlnită frecvent pe ceramica neolitică timpurie, odată cu faza IIB este *barbotinarea*. Barbotina putea fi aplicată în mai multe feluri: fie stropită, fie organizată în șiruri, dispuse în diferite registre. Din nou, situl de la Cristian III (jud. Sibiu) a furnizat și material ceramic decorat prin barbotinare (vezi Planșa 1/4, 5, 8 și Planșa 2/1, 5). Tot în faza IIB ceramica Starčevo-Criș începe să fie decorată cu ajutorul *inciziilor*. Și în acest caz există un registru extins cu variantele în care au fost aplicate inciziile<sup>42</sup>, inclusiv pe buză. Și pentru acest tip de decor, am ales să ilustrăm materialele neolitice timpurii din situl Cristian III (jud. Sibiu) (vezi Planșa 1/2 și Planșa 2/2, 3, 4)

### Simbol și comunicare?

Pe lângă aspectul legat de depozitarea sau servirea mâncării în aceste vase din ceramică, cazul containerelor cărora nu li s-a acordat o atenție deosebită nici prin materialul din care au fost fabricate nici prin tratarea suprafeței și/sau decorare, încadrată de către arheologi de regulă la categoria grosieră<sup>43</sup>, există o categorie de ceramică care are o funcționalitate aparte pentru societate. Ea are o semnificație simbolică, simbolul fiind „încărcat” prin decorare sau o tratare aparte a suprafețelor, sau chiar prin modelaj. În acest caz nu poate fi exclusă nici o încercare de comunicare<sup>44</sup>.

Un asemenea exemplu poate fi considerat un fragment ceramic unic pentru acest palier cronologic, descoperit la Miercurea Sibiului II (jud. Sibiu), sit cercetat preventiv în perioada martie-iunie 2012<sup>45</sup>. Este vorba despre un fragment care prezintă incizii, pe două rânduri, ordonate liniar<sup>46</sup>.

La Cristian III (jud. Sibiu), în complexul C483, locuința-bordei numărul 14 (B<sub>14</sub>), a fost descoperit un fragment dintr-o burtă de vas ornamentat cu incizii fine, formând motivul zvastici<sup>47</sup> (vezi Planșa 2/2), acest simbol fiind interpretat ca o „dansatoare” stilizată. Pentru perioada neolitică dansul apare reprezentat, cel mai timpuriu, în mileniul 9 BC, în Pre-Pottery Neolithic B din Levant<sup>48</sup>.

Un alt caz interesant, este cel al unui fragment dintr-o toartă de vas, descoperit la Cristian I (jud. Sibiu), în complexul L1, reprezentând, cel mai probabil, un vițel<sup>49</sup>.



Fragment dintr-o toartă de vas Starčevo-Criș reprezentând un vițel (apud Anamaria Tudorie, Aspecte tehnologice ale ceramicii Starčevo-Criș? Foto. nr. 8)

În religiile indo-mediteraneene taurul și bovideele în general, reprezintă zii celești înzestrați cu o fecunditate fantastică<sup>50</sup>. În aria culturii Starčevo-Criș sunt foarte frecvente reprezentările de bovine, tauri în special (fie în formă realistă, fie abstractă, cum sunt considerate labretele sau așa-numiții idoli de tip bucranium). Unii specialiști consideră că taurul este simbol al forței creatoare și sugerează ideea de putere, iar oamenii preistorici credeau în puterea și forța sa de procreație<sup>51</sup>. Și această reprezentare poate fi pusă în legătura cu practicarea cultului fecundității și fertilității.

Materialul ceramic reprezintă un indicator esențial în delimitarea diferitelor faze ale neoliticului timpuriu, prin modificările la nivel stilistic și tehnologic care apar<sup>52</sup>. Prezența sa deosebit de numeroasă în siturile neolitice timpurii este de un real ajutor în încadrarea relativă a diferitelor contexte arheologice, ținându-se cont, bineînțeles, de factori micro-regionali care pot determina anumite caracteristici particulare.

### Note:

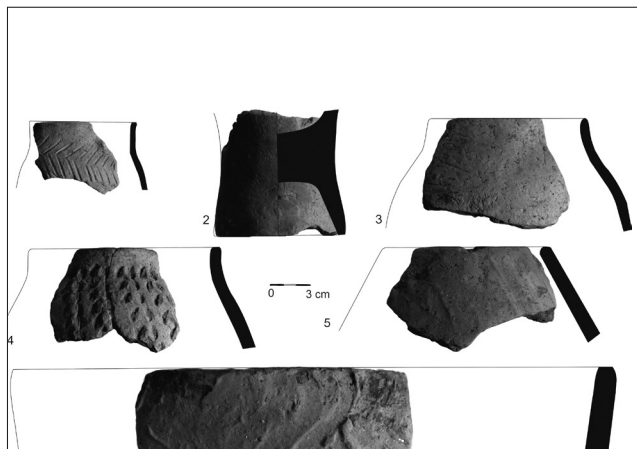
1. Lee Clare, Eelco J. Rohling, Bernhard Weninger, Johanna Hilpert, „Warfare in Late Neolithic/Early Chalcolithic Pisidia, southwestern Turkey. Climate induces social unrest in the late 7<sup>th</sup> millennium calBC”. *Documenta Praehistorica*, nr. XXXV (2008), 191-201.
2. Vere Gordon Childe, *Făurirea civilizației* (București: Științifică, 1966).
3. Natale Spineto, *I simboli nella storia dell'uomo* (Milano: Jaca Book, 2002), 37.
4. Mia Cinotti, *Arte di tutti i tempi (Volume primo: Dalla preistoria al Medio Evo)* (Novara: Istituto Geografico de Agostino, 1955), 19.
5. Gheorghe Lazarovici, „Din istoria străveche a Carpaților Orientali”. *Angustia*, nr. 1 (1996): 83.
6. Sara Champion, *Archeologia. Dizionario di termini e tecniche* (Milano: Garzanti, 1983): 87; Cornelia Magda Lazarovici, Gheorghe Lazarovici, *Arhitectura neoliticului și epocii cuprului din România* (Iași: Trinitas, 2006), 61-62.



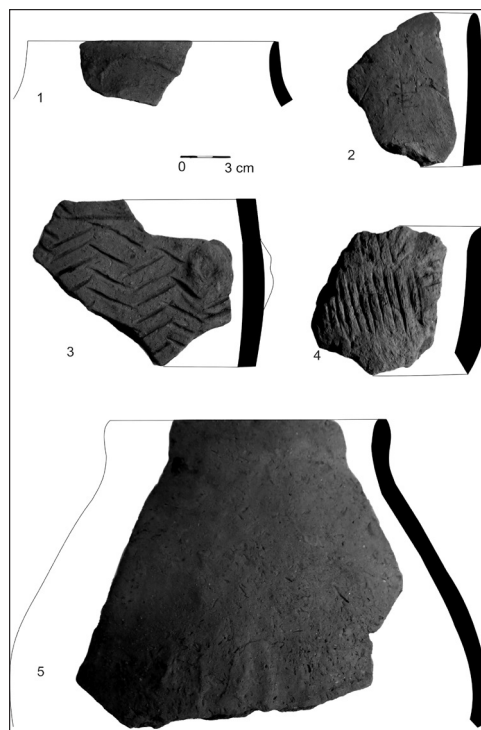


7. Elisabetta Starnini, György Szakmány, „Studio archeometrico comparativo di manufatti non vascolari in argilla cotta e di contenitori ceramici del neolitico antico ungherese”, în *Atti della 9ª Giornata di Archeometria della Ceramica (Pordenone 18-19 aprile 2005)*, ed. Bruno Fabbri, Sabrina Gualtieri, Anna Nicoletta Rigoni (Pordeone: Lithostampa 2007), 59.
8. Douglass Bailey, *Balkan Prehistory. Exclusion, incorporation and identity* (London-New York: Routledge, 2000), 77.
9. Bailey, *Balkan Prehistory Exclusion*, 80; Douglass Bailey, *Prehistoric Figurines. Representation and Corporeality in the Neolithic* (New York: Routledge, 2005), 6.
10. Dushka Urem-Korsou, Kostas Kotsakis, Ben Stern, „Defining function in the Neolithic ceramics: the example of Makriyalos, Greece”. *Documenta Praehistorica*, nr. XXIX (2002), 110.
11. Zoia Kalmar Maxim, *Neo-eneoliticul din Transilvania, date arheologice și matematico-statistice* (Cluj-Napoca: Bibliotheca Musei Napocensis, 1999); Anamaria Tudorie, *Aspecte tehnologice ale ceramicii Starčevo-Criș din Transilvania* (Sibiu: Muzeul Național Brukenthal, 2013), 77; Anamaria Tudorie, „Noi date privind tehnicile de ornamentare ale ceramicii Starčevo-Criș. Studiu de caz asupra materialul descoperit în situl Cristian I (județul Sibiu)”. *Revista Transilvania*, nr. 3-4 (2015), 18-29; Anamaria Tudorie, „Date privind morfologia ceramicii Starčevo-Criș de la Cristian I (județul Sibiu)”. *Apulum*, nr. LII (2015), 1-9.
12. Gheorghe Lazarovici, *Neoliticul Banatului* (Cluj-Napoca: Bibliotheca Musei Napocensis, 1979): 37; Marius-Mihai Ciută, *Începuturile neoliticului timpuriu în spațiul intracarpatic transilvănean* (Alba Iulia: Aeternitas, 2005), Pl. XLVII.
13. Sabin Adrian Luca, Anamaria Tudorie, „Another Early Neolithic site discovered in Alba County. The Starčevo-Criș Settlement from Sălișteșta (Cioara, Romania)”. *Acta Terrae Septemcastresis*, nr. XI (2012), 22.
14. Ibidem.
16. Gheorghe Lazarovici, Cornelia-Magda Lazarovici, „Vase pentru transportul sau păstrarea slatinii din cultura Starčevo-Criș?”. *Anuarul Muzeului Etnografic al Transilvaniei*, nr. 6 (2012), 256-300.
17. Despre termen și limitele sale, Ibid., 258.
18. Gheorghe Lazarovici, Cornelia-Magda Lazarovici, „The role of salt sources in the process of neolithisation of Central and Southern Europe”. *Studia Antiqua et Archaologica*, nr. 2 (2018).
19. Luca, Sabin Adrian et al., *Cercetarea preventivă. Provocarea arheologică a zilelor noastre - Catalog* (Sibiu: Muzeul Național Brukenthal, 2013), 41.
20. Sabin Adrian Luca, *Cercetările arheologice preventive de la Cristian (jud. Sibiu), Campania 2011-2012* (Sibiu: Editura Muzeului Național Brukenthal, 2012); Sabin Adrian Luca, *Viața Trăită sub zei. Situl Starčevo-Criș de la Cristian I, județul Sibiu, România / Living under the Gods. The Starčevo-Criș I site from Cristian I, Sibiu County, Romania* (Suceava: Academia Română, Karl A. Romstorfer, 2015).
21. Sabin Adrian Luca, *Viața Trăită sub zei: tabel sintetic 1*, 25-28.
22. Anamaria Tudorie, *Aspecte tehnologice ale ceramicii Starčevo-Criș din Transilvania*: 77, codurile LD, LE, LK, LM, LN, LO și ZA.
23. Sabin Adrian Luca, „Vessels with two or more supply/service mouths in Romania. Meanings and contexts”, în *Quaestiones Praehistoricae. Studia in Honorem Professoris Vasile Chirica*, ed. Cornelia Magda Lazarovici, Alexandru Berzovan (București-Brăila: Academia Română, Istros, 2018), 223-230.
24. Éva Lakó, „Pieșe de cult din așezare neolitică de la Zăuan (județul Sălaj)”. *Acta Musei Porolissensis*, nr. I (1977), 44; Gheorghe Lazarovici, „Venus de Zăuan. Despre credințele și practicile magico-religioase (partea I)”. *Acta Musei Porolissensis*, nr. XII (1988), 26; Zoia Kalmar Maxim, *Neo-eneoliticul din Transilvania, date arheologice și matematico-statistice*, 51; Sanda Băcuet Crișan, *Cultura Starčevo-Criș în Depresiunea Șimleului* (Sibiu: Altip, 2007), 38.
25. Gheorghe Lazarovici, „Venus de Zăuan. Despre credințele și practicile magico-religioase (partea I)”, 26.
26. Gheorghe Lazarovici, „Venus de Zăuan. Despre credințele și practicile magico-religioase (partea a II-a)”. *Acta Musei Porolissensis*, nr. XIV-XV (1990-1991), 14.
27. Sabin Adrian Luca, „Vessels with two or more supply/service mouths in Romania”, 224.
28. Ibid., 227.
29. Sara T. Levi, *Dal coccio al vasaio. Manifattura, tecnologia e classificazione della ceramica* (Bologna: Zanichelli, 2010), 106.
30. Laura-Florentina Drăghici, Dana Ducu (trad.), *Istoria Universală. Preistoria și antichitatea*. (București: All, 2012), 62-63.
31. Gheorghe Lazarovici, *Neoliticul Banatului*: 16; Gheorghe Lazarovici, „Neoliticul timpuriu în România”. *Acta Musei Porolissensis*, nr. VIII (1984), 55.
32. Gheorghe Lazarovici, *Neoliticul timpuriu în România*, 55-56.
33. Cornelia Magda Lazarovici, Gheorghe Lazarovici, *Arhitectura neoliticului și epocii cuprului din România*, 67.
34. Sabin Adrian Luca, Dragoș Diaconescu, Adrian Georgescu, Cosmin Suci, „Cercetările arheologice de la Miercurea Sibiului-Petriș (jud. Sibiu). Campaniile anilor 1997-2005”. *Brukenthal Acta Musei*, I, nr.1 (2006), 9.
35. Gheorghe Lazarovici, *Neoliticul timpuriu în România*, 58-59.
36. Ibid., 60.
37. Ibid., 62-63.
38. Ibid., 64.

39. Sabin Adrian Luca, Anamaria Tudorie, Marius-Mihai Ciută, „Data concerning C<sub>164</sub> feature from Turdaş-Luncă (Hunedoara County)”. *Acta Terrae Septemcastrensis*, nr. XI (2012), 7-20.
40. Pentru catalogul decorurilor pe buză: Anamaria Tudorie, *Aspecte tehnologice ale ceramicii Starčevo-Criş din Transilvania*, 88.
41. Zoia Kalmar Maxim, *Neo-eneoliticul din Transilvania, date arheologice și matematico-statistice*; Anamaria Tudorie, *Aspecte tehnologice ale ceramicii Starčevo-Criş din Transilvania*, 83, 88.
42. Corina Ionescu, Lucreția Ghegari, „Mic glosar de termeni geologici utilizați în studiul ceramicii arheologice”. *Cercetări Arheologice*, nr. XIII (2006), 452.
43. Robert Hofman, „Neolithic pottery innovation in context. A model and case study form the Central and Western Balkans”. In *Detecting and explaining technological innovation in prehistory*, ed. Michaela Spataro, Martin Furholt (Leiden: Sidestone Press Academics 2020), 94.
44. Sabin Adrian Luca et al., *Cercetarea preventivă. Provocarea arheologică a zilelor noastre - Catalog* (Sibiu: Muzeul Național Brukenthal, 2013), 55.
45. *Ibid.*, 56.
46. Sabin Adrian Luca, Adrian Georgescu, Anamaria Tudorie, Florentina Marțiș, *CRISTIAN III, realități cronologice și culturale preistorice dovedite prin cercetările preventive* (Suceava: Karl A. Romstorfer, 2017), 192, Pl. XVII.
47. Yosef Garfinkel, „Dance in Prehistoric Europe”. *Documenta Praehistorica*, nr. XXXVII (2010), 209.
48. Anamaria Tudorie, *Aspecte tehnologice ale ceramicii Starčevo-Criş din Transilvania*, Foto. 8, Pl. 80.
49. Jean Chevalier, Alain Gheerbrant, *Dicționar de simboluri* (vol. I) (București: Artemis, 1994), 337.
50. Florin Drașovean, „Regional aspects in the process of the Neolithisation of Banat (south-western Romania): the settlement of Foeni-Sălaș”, în *A short walk through the Balkans: the first farmers of the Carpathian basin and adjacent regions, Proceedings of the Conference held at the Institute of Archaeology UCL on June 20th-22nd, 2005. Società per la Preistoria e Protostoria della Regione Friuli-Venezia Giulia, Quaderno 12, Trieste*, ed. Michaela Spataro, Paolo Biagi (London: University College 2007), 71.
51. Pentru mai multe informații privind sistemul cronologic al culturii Starčevo-Criş pentru țara noastră: Gheorghe Lazarovici, *Neoliticul Banatului*, 19.



Planșa 1: Ceramică Starčevo-Criş de la Cristian III (jud. Sibiu), complex C483 (apud Sabin Adrian Luca, Adrian Georgescu, Anamaria Tudorie, Florentina Marțiș, CRISTIAN III, Pl XXI).



Planșa 2: Ceramică Starčevo-Criş de la Cristian III (jud. Sibiu), complex C483 (apud Sabin Adrian Luca, Adrian Georgescu, Anamaria Tudorie, Florentina Marțiș, CRISTIAN III, Pl XVII).



### Bibliography:

- Bailey, Douglass. *Balkan Prehistory. Exclusion, incorporation and identity*. London–New York: Routledge, 2000.
- Bailey, Douglass. *Prehistoric Figurines. Representation and Corporeality in the Neolithic*. New York: Routledge, 2005.
- Băcuet Crișan, Sanda. *Cultura Starčevo-Criș în Depresiunea Șimleului [Starčevo-Criș Culture in the Șimleu Depression]*. Sibiu: Altip, 2007.
- Budja, Mihael. “The 8200 calBP “climate event” and the process of neolithisation in south-eastern Europe”. *Documenta Praehistorica*, no. XXXIV (2007): 191–201.
- Champion, Sara. *Archeologia. Dizionario di termini e tecniche [Archaeology. Dictionary of technical terms]*. Milano: Garzanti, 1983.
- Chevalier, Jean, Alain Gheerbrant. *Dictionar de simboluri [Dictionary of symbols]* (vol. I). București: Artemis, 1994.
- Childe, Vere Gordon. *Făurirea civilizației [The making of civilization]*. București: Științifică, 1966.
- Cinotti, Mia. *Arte di tutti tempi (Volume primo: Dalla preistoria al Medio Evo) [The art of all ages (First Volume: From Prehistory to the Middle Ages)]*. Novara: Istituto Geografico de Agostino, 1955.
- Ciută, Marius-Mihai. *Începuturile neoliticului timpuriu în spațiul intracarpatic transilvănean [The beginnings of Early Neolithic in the Transylvanian intra-Carpathian area]*. Alba Iulia: Aeternitas, 2005.
- Clare, Lee, Eelco J. Rohling, Bernhard Weninger and Johanna Hilpert. “Warfare in Late Neolithic/Early Chalcolithic Pisidia, southwestern Turkey. Climate induces social unrest in the late 7<sup>th</sup> millennium calBC”. *Documenta Praehistorica*, no. XXXV (2008): 65–84.
- Drașovean, Florin. “Regional aspects in the process of the Neolithisation of Banat (south-western Romania): the settlement of Foeni-Sălaș”. In *A short walk through the Balkans: the first farmers of the Carpathian basin and adjacent regions, Proceedings of the Conference held at the Institute of Archaeology UCL on June 20th–22nd, 2005. Società per la Preistoria e Protostoria della Regione Friuli-Venezia Giulia, Quaderno 12, Trieste*, edited by Michaela Spataro and Paolo Biagi, London: University College (2007): 67–76.
- Drăghici, Laura-Florentina, Dana Ducu (trad.). *Istoria Universală. Preistoria și antichitatea [Universal History. Prehistory and Antiquity]*. București: All, 2012.
- Garașanin, Milutin. “The Stone Age in the Central Balkan Area”. In *The Cambridge Ancient History, Vol. III, Part 1: The Prehistory of Balkans to 1000 B.C.*, edited by John Boardman, Cambridge: Cambridge University Press (1982): 75–135.
- Garfinkel, Yosef. “Dance in Prehistoric Europe”. *Documenta Praehistorica*, no. XXXVII (2010), 205–214.
- Hofman, Robert. “Neolithic pottery innovation in context. A model and case study from the Central and Western Balkans”. In *Detecting and explaining technological innovation in prehistory*, edited by Michaela Spataro and Martin Furholt, Leiden: Sidestone Press Academics (2020): 93–119.
- Ionescu, Corina, Lucreția Ghergari. “Mic glosar de termeni geologici utilizați în studiul ceramicii arheologice [A short glossary of geologic terms used in the study of archaeological pottery]”. *Cercetări Arheologice*, no. XIII (2006): 451–560.
- Kalmar, Maxim, Zoia. *Neo-eneoliticul din Transilvania, date arheologice și matematico-statistice [Neo-eneolithic from Transylvania, archaeological and mathematic-statistic data]*. Cluj-Napoca: Bibliotheca Musei Napocensis, 1999.
- Lakó, Éva. “Piese de cult din așezare neolitică de la Zăuan (județul Sălaj) [Cultic items from the Neolithic settlement of Zăuan (Sălaj County)]”. *Acta Musei Porolissensis*, no. I (1977): 11–16.
- Lazarovici, Cornelia Magda, Gheorghe Lazarovici. *Arhitectura neoliticului și epocii cuprului din România, [The Neolithic and Eneolithic Architecture from Romania]*, Iași: Trinitas, 2006.
- Lazarovici, Gheorghe. *Neoliticul Banatului [The Neolithic of Banat]*. Cluj-Napoca: Bibliotheca Musei Napocensis, 1979.
- Lazarovici, Gheorghe. “Neoliticul timpuriu în România [The Early Neolithic in Romania]”. *Acta Musei Porolissensis*, no. VIII (1984): 48–104.
- Lazarovici, Gheorghe. “Venus de Zăuan. Despre credințele și practicile magico-religioase (partea I) [Venus from Zăuan. About the beliefs and magical-religious practices (part I)]”. *Acta Musei Porolissensis*, no. XII (1988): 23–27.
- Lazarovici, Gheorghe. “Venus de Zăuan. Despre credințele și practicile magico-religioase (partea a II-a) [Venus from Zăuan. About the beliefs and magical-religious practices (part II)]”. *Acta Musei Porolissensis*, no. XIV–XV (1990–1991): 11–29.
- Lazarovici, Gheorghe. “Din istoria străveche a Carpaților Orientali [From the Oriental Carpathian’s old history]”. *Angustia*, no. 1 (1996): 27–49.
- Lazarovici, Gheorghe, Cornelia-Magda Lazarovici. “Vase pentru transportul sau păstrarea slatinii din cultura Starčevo-Criș? [Vessels for Transporting or Storing “Slatina” (Liquid Salt) of Starčevo-Criș Culture?]”. *Anuarul Muzeului Etnografic al Transilvaniei*, no. 6 (2012): 256–300.
- Lazarovici, Gheorghe, Cornelia-Magda Lazarovici. “The role of salt sources in the process of neolithisation of Central and Southern Europe”. *Studia Antiqua et Archaeologica*, no. 2 (2018): 147–192.
- Levi, Sara T. *Dal coccio al vasaio. Manifattura, tecnologia e classificazione della ceramica [From sherd to pot. Manufacturing, technology and classification of ceramics]*. Bologna: Zanichelli, 2010.
- Luca, Sabin Adrian. *Cercetările arheologice preventive de la Cristian (jud. Sibiu), Campania 2011–2012 [The preventive archaeological researches from Cristian (Sibiu County)]*. Sibiu: Editura Muzeului Național Brukenthal, 2012.

- Luca, Sabin Adrian. *Viața Trăită sub zei. Situl Starčevo-Criș de la Cristian I, județul Sibiu, România / Living under the Gods. The Starčevo-Criș I site from Cristian I, Sibiu County, Romania*. Suceava: Academia Română, Karl A. Romstorfer, 2015.
- Luca, Sabin Adrian. "Vessels with two or more supply/service mouths in Romania. Meanings and contexts". In *Quaestiones Praehistoricae. Studia in Honorem Professoris Vasile Chirica*, edited by Cornelia Magda Lazarovici and Alexandru Berzovan. București-Brăila: Academia Română, Istros, (2018): 223-230.
- Luca, Sabin Adrian, Dragoș Diaconescu, Adrian Georgescu, Cosmin Suci. "Cercetările arheologice de la Miercurea Sibiului-Petriș (jud. Sibiu). Campaniile anilor 1997-2005 [The archaeological researches from Miercurea Sibiului-Petriș (Sibiu County). The campaigns from 1997-2005]". *Brukenthal Acta Musei*, I, no.1 (2006): 9-20.
- Luca, Sabin Adrian, Dragoș Diaconescu, Cosmin Suci. "Cercetările arheologice de la Miercurea Sibiului - Petriș (județul Sibiu, România). Nivelul Starčevo-Criș în campaniile de cercetare din anii 1997-2005". *Brukenthal Acta Musei*, III, no.1 (2008): 7-46.
- Luca, Sabin Adrian, Anamaria Tudorie, Marius-Mihai Ciută. "Data concerning C<sub>104</sub> feature from Turdaș-Luncă (Hunedoara County)". *Acta Terrae Septemcastrensensis*, no. XI (2012), 7-20.
- Luca, Sabin Adrian, Anamaria Tudorie. "Another Early Neolithic site discovered in Alba County. The Starčevo-Criș Settlement from Săliște (Cioara, Romania)". *Acta Terrae Septemcastrensensis*, no. XI (2012): 21-32.
- Luca, Sabin Adrian, Adrian Georgescu, Gheorghe Vasile Natea, Raluca Maria Teodorescu, Claudia Urduzia, Claudiu Iuliu Munteanu, Vasile Palaghie, Adrian Luca. *Cercetarea preventivă. Provocarea arheologică a zilelor noastre - Catalog [Preventive Archaeology. A Challenge of Our Days - Catalogue]*, Sibiu: Muzeul Național Brukenthal, 2013.
- Luca, Sabin Adrian, Adrian Georgescu, Anamaria Tudorie, Florentina Martiș. *CRISTIAN III, realități cronologice și culturale preistorice dovedite prin cercetările preventive [CRISTIAN III, chronological and cultural realities proven by preventive researches]*. Suceava: Karl A. Romstorfer, 2017.
- Spineto, Natale. *I simboli nella storia dell'uomo [The symbols in the history of man]*, Milano: Jaca Book, 2002.
- Starnini, Elisabetta, György Szakmány. "Studio archeometrico comparativo di manufatti non vascolari in argilla cotta e di contenitori ceramici del neolitico antico ungherese [Archaeometry comparative study of nonvascular manufactures in baked clay and pottery containers from the Hungarian Neolithic]". In *Atti della 9ª Giornata di Archeometria della Ceramica (Pordenone 18-19 aprile 2005)*, edited by Bruno Fabbri, Sabrina Gualtieri, Anna Nicoletta Rigoni. Pordenone: Lithostampa (2007): 51-60.
- Tudorie, Anamaria. *Aspecte tehnologice ale ceramicii Starčevo-Criș din Transilvania [Technological aspects of Starčevo-Criș pottery from Transylvania]*. Sibiu: Muzeul Național Brukenthal, 2013.
- Tudorie, Anamaria. "Noi date privind tehnicile de ornamentare ale ceramicii Starčevo-Criș. Studiu de caz asupra materialul descoperit în situl Cristian I (județul Sibiu) [New data regarding the ornamentation techniques of Starčevo-Criș pottery. Study case on the materials discovered in Cristian I (Sibiu County) Site]". *Revista Transilvania*, no. 3-4 (2015): 18-29.
- Tudorie, Anamaria. "Date privind morfologia ceramicii Starčevo-Criș de la Cristian I (județul Sibiu) [Data regarding the morphology of Starčevo-Criș pottery from Cristian I (Sibiu County)]". *Apulum*, no. LII (2015): 1-9.
- Urem-Korsou, Dushka Kostas Kotsakis, Ben Stern. "Defining function in the Neolithic ceramics: the example of Makriyalos, Greece". *Documenta Praehistorica*, no. XXIX (2002): 109-118.