



Liviu Simeon Florean. O viață închinată artei

Daniela Maria BĂDILA

Universitatea Lucian Blaga din Sibiu, Facultatea de Științe Socio-Umane
“Lucian Blaga” University of Sibiu, Faculty of Social and Human Sciences

Personal e-mail: danielabadila@yahoo.com

Liviu Simeon Florean, A Life Dedicated to Art

In the contemporary art, on the backdrop of seemingly contradictory fragments of the post-war, tumultuous and expansive, modern and post-modern period, artist Liviu S. Florean develops the path of creation towards perfection, summing up various inter and multicultural phenomena and manifestations.

His artistic destiny was exemplary, for his colleagues, and the national artistic life. An inner drama turned over artists of the new regime, raved from financial perspective, responding mimetically to this change, having a duplicitous, conspiratorial and guilty behavior.

Enthusiastic characters, full of aspirations, they abandoned their spiritual skills throughout their artistic journey, conveying a proletarian artistic message.

The artist's experience is the cornerstone of the transition from socialist realism to an art with deep roots in national tradition, folk art, and with historical themes emerging from our past.

Coordinator of many monumental works of art and despite the restricting themes imposed by commissioners, he finds solutions based on intelligence and intuition.

The interwar Romanian art is marked by influences of cubism and modernism. In the tumult of life, with social tensions suppressing the cultural phenomenon, it was an opportunity to appropriate or recall some reference events of the history of painting, of its most controversial period.

Keywords: art, culture, socialist realism, proletarianism, modernism.



În contextul artei și culturii contemporane, pe fondul frământărilor aparent contradictorii ale perioadei postbelice, tumultuoase și expansive, moderne și post moderne, artistul Liviu S. Florean dezvoltă cu măiestrie și perseverență, calea creației spre desăvârșire, însumând în direcții și abordări diverse fenomene și manifestări inter- și multiculturale.

Din multe puncte de vedere destinul artistic al lui Liviu Florean a fost exemplar, nu numai pentru colegii săi de generație, dar și pentru viața artistică clujeană și națională. Modelarea personalității artistice s-a format sub patronajul pentru artă, înrolându-se în

mișcarea cu caracter social și militar anti-burghez. Se producea astfel un proces dintre cele mai semnificative pentru atmosfera culturală a vremii, curente artistice care își afirmă la început voința de a răsturna perspectiva învechită, de înnoire a mentalităților vremii. Aproximarea de modelele moderne, se făceau cu prudență și nu întotdeauna se adoptau exemplele cele mai semnificative.¹ „Trauma acestui proces re-educational care l-a obligat să-și remodeleze din mers personalitatea este trauma unei întregi generații de creatori, născuți înainte de 1945, dar deveniți activi după 1950”². Deveniseră prima generație de

artiști profesioniști ai noului regim. Caractere active, entuziaste și pline de năzuințe ideologice, și-au abandonat pe parcursul drumului artistic deprinderile și aspirațiile spirituale, însușindu-și și transpunând în arta lor, mesaje cu caracter proletar. O adevărată dramă interioară s-a abătut asupra artiștilor noului regim, răsfățați din perspectiva financiară, au răspuns mimetic acestei schimbări, având adeseori un comportament duplicitar, conspirativ și tănuit de vinovăție.³

Artistul Liviu S. Florean, deschizător al seriei postbelice a artiștilor formați în primul Institut de Stat din Transilvania, este născut la 3 februarie 1928, în satul Săcărâmb, comuna Certeje. Este feciorul mijlociu din cei trei fii ai familiei Florean: Emanoil, Liviu Simeon și Mărgărit.



Liviu Florean, primul din stanga, cu mama și ceilalți doi frați



Casa părintească(Săcărâmb)

La sfârșitul secolului al XIX-lea, familia Florean se remarcă, ca o prezență emancipată, civilizată și educată, cu mare influență în rândul comunității locale, fiind o familie înstărită, condusă în viață după perceptive burgheze, se străduia să-și păstreze rangul, atât de greu dobândit, în cadrul comunității. Bunica dinspre mamă era de origine austriacă. Familia Anger Ignac s-a stabilit

în urma colonizării în zona minelor din Apuseni, unde bunicul Ignac era maistru minier. Soții Anger-Ignac s-au integrat foarte bine comunității locale, fără a-și pierde însă deprinderile culturale și lingvistice, fiind vorbitori de germană, maghiară și română⁴.

Fiica acestora Irina s-a căsătorit cu Florean Emanoil, localnic român, din Țara Moților, care după terminarea studiilor a devenit sub-inginer minier, preluând îndeletnicirea întregii familii. În decursul timpului, tânăra familie devine înstărită și condusă după principii burgheze. La data nașterii lui Liviu Simeon, 3 februarie 1928, în societatea ardeleană, după o scurtă înflorire, apar primele semne ale crizei economice.

Cel de-al doilea război mondial, dar și frământările sociale și economice ale societății contribuie la înăsprirea condițiilor de viață. În ciuda instabilităților și condițiilor grele de viață, toți cei trei fii ai familiei aspiră la o viață erudită, cu studii superioare, reușind să-și împlinească acest deziderat după încheierea războiului. Fiul cel mare, Emanoil Florean, a urmat tradiția familiei, absolvind Facultatea Minieră de la Petroșani, devenind inginer minier. Peste douăzeci de ani, a fost Șef de Exploatare Minieră, la Rodna Veche, jud. Bistrița-Năsăud, Săsar- Maramureș, Baia Sprie și în ultimii ani Baia Borșa, strămutând experiența de minier din Apuseni în Maramureș⁵.

În iunie 1948, Liviu Simeon ajunge la Cluj, unde se înscrie la Institutul de Artă Plastică, avându-i ca profesori pe Iosif Bene și Andrassy Zoltan. Institutul de Artă era subvenționat în totalitate de stat și menit să pregătească artiști pentru Arta Epocii Socialiste. Nevoia acută a înființării unui Institut specializat de Arte Frumoase, pentru mediul cultural și artistic, în Transilvania a fost stimulat de exercițiul didactic al Școlii de Arte Frumoase din Cluj și Timișoara, de manifestările estivale ale Școlii de pictură din Baia Mare, de la începutul sec XX-lea și de susținerea entuziastă a Academiei de Artă din București⁶.

Perioada interbelică este una plină de schimbări pentru arta românească. Influențele cubismului și ale modernismului încep să prindă contur. În tumultul vieții cotidiene, în care tensiunile sociale au suprimat fenomenul cultural, pictura lui Liviu Florean poate constitui un prilej de însușire sau rememorare a unor evenimente de referință a istoriei picturii, raportate la perioada cea mai controversată⁷.

După încheierea celui de al Doilea Război Mondial, arta românească este promovată sub aștinuturile ideologico-artistice proprii noii guvernări. În toată perioada comunistă dreptul la liberă exprimare a artiștilor (și nu numai) este suprimat, domeniile artistice fiind manipulate de sistem, iar doctrinele estetice de bază care urmau să fie însușite de către studenți erau proleto-cultiste și realist-socialiste, apărute la începutul secolului al XX-lea, întemeiate în mare parte pe scrierile filozofice ale lui Marx, Engels și Lenin⁸.

Orice formă de manifestare artistică era o prezentare a „omului nou”, operele de artă reprezentând în același timp succesul regimului comunist și evoluția țării în această direcție. Se urmărea așadar sincronizarea artei autohtone cu asimilarea eficientă a metodei realismului socialist, dar și a stabilirii noțiunilor fundamentale ale esteticii marxist-leniniste. Astfel apăruse o reacție anti-burgheză, ca un gest de revoltă, de desolidarizare față de clasa burgheză. Perioada interbelică este una plină de schimbări pentru arta românească. Influențele cubismului și ale modernismului încep să prindă contur. În jurul anului 1950 ia naștere „*Uniunea Artistilor Plastici*” (UAP), constituită ca „*formă nouă și superioară de organizare a vieții artistice*”, figurând „*expresia unității metodei de creație a artiștilor din întreaga țară*”.

Acesta era momentul apariției la Cluj a primei generații de studenți la arte plastice, din care făceau parte, pe lângă Liviu Florean, Mircea Vremir, Paul Sima, Festsz Ladislau, ș.a.

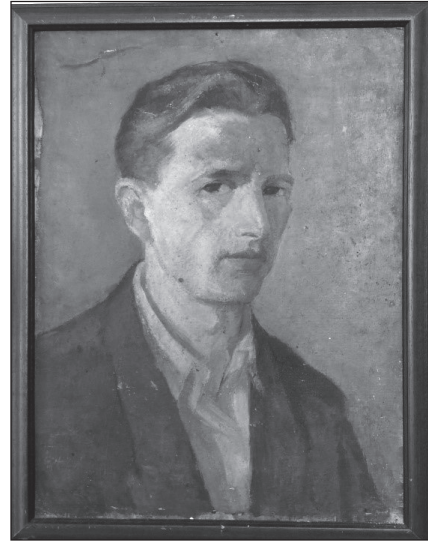
Un moment definitoriu în pătrunderea lui Liviu Florean în elita artistică locală a fost cunoștința cu maestrul sculptor Romul Ladea și soția acestuia Lucia Piso, care îl prezintă tânărului „burghez”, criticul Petru Comarnescu.

Prima expoziție de grup la care a participat Liviu Florean a fost împreună cu Romul Ladea, Lucia Piso, Ion Mitrea și Paul Sima, organizată la Galeriile de Artă din Cluj în 1963 și care s-a bucurat de un real succes. Dintre persoanele și personalitățile care au influențat preocupările sale artistice, putem menționa prietenia cu juristul Simion Curea („Nașul”), dar și sculptorul Mircea Spătaru, pictorii, Vasile Crisan, Nicolae Bălaj, Mircea Vremir și Paul Sima, scenograful Gheorghe Codrea sau Alexandru Cristea, câțiva dintre prietenii și colegii cu care Liviu Florean a colaborat la diverse proiecte⁹.

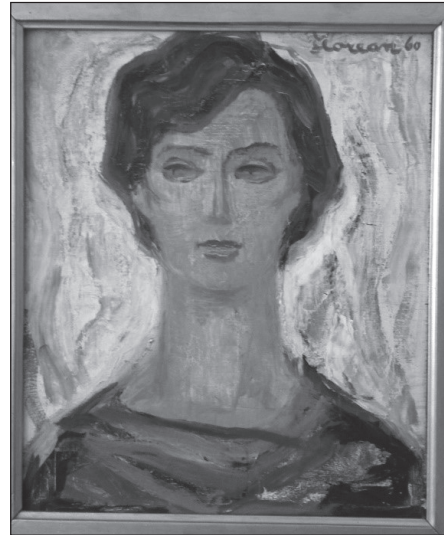
Un rol important l-au avut profesorii săi Anastase Demian și Emil Cornea, care l-au îndrumat spre arta lui Charles Lebrun, Antoine Watteau, Nicolas Pussin, dar și Michelangelo, Goya, Velasquez și Rubens la care face apel Liviu Florean în elaborarea și realizarea creației sale picturale. Anastase Demian, îl apropie pe artist de pictura lui Mircea Demetrescu, Tonitza și Pătrașcu. Influența ultimilor doi autori se v-a resimți pe tot parcursul carierei sale artistice. Primul care recunoaște și observă aceste particularități este criticul Mircea Țoca.¹⁰

Liviu Florean a mai fost preocupat de pictura decorativă, decorativismul ceramicii tradiționale, frescă, mozaic și tapiserie. Desenul viguros și foarte bine sintetizat, spre artele decorative, dublat de linia cromatică, optim pentru creația artei monumentale, devine o caracteristică definitorie a operei sale.

Fire încercată de timiditate, reușește foarte bine să surprindă în autoportretele sale acea melancolie, dar și sensibilitatea care îl caracteriza. În pictura de șevalet, complexitatea și sensibilitatea cromatică au fost poate cel mai bine reprezentate.



Autoportret, 35x50 cm, ulei/ pânză, Nedatat și nesemnat, Colecția familiei.

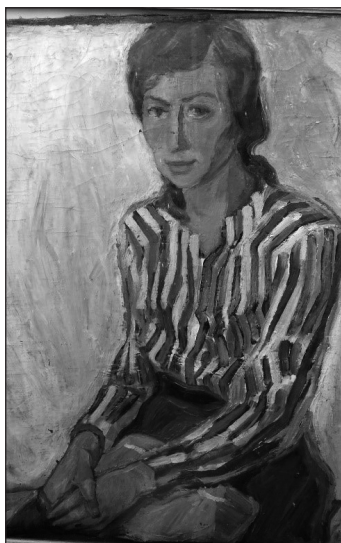


Portretul soției sale, Eugenia- ulei/placaj, 50x35 cm, semnat și datat, sus dreapta: Florean '60.

După absolvirea Institutului de Artă din Cluj, Liviu Florean rămâne preparator universitar.

Din anul 1956, Liviu Florean devine profesor la Școala Populară de Artă. Din acel moment, didactica și creația artistică se vor pune în slujba formării generațiilor de tineri, în cultivarea ideologică, artistică și culturală, inițiindu-i în problemele esențiale ale teoriei și practicii artistice. A devenit un subtil mentor care a îndrumat pașii multor generații de artiști. Școala a funcționat în genul academiilor libere, pentru unii fiind o etapă obligatorie de trecere la studiul academic, iar pentru alții o modalitate de îmbogățire a cunoștințelor artistice, dar rămânând în sfera amatorismului.

După anii 1970, artistul Liviu Florean devine mai preocupat de propria artă, investind mai mult timp în realizarea unor lucrări de mari dimensiuni, mozaic



Portret de femeie cu bluză în dungii. Ulei/pânză, 80x60 cm, semnat și datat stânga sus: Florean'60. Colecția familiei



Tânăra cu cordeluță (Monica). Ulei/pânză, 72x55cm, nesemnat și nedatat. Colecția familiei.

gresie, precum cea de la Palatul Administrativ Bistrița sau uzinele „Amătura” –Zalău; mozaic marmură, Casa Radio, Cluj, 1970; mozaic ceramic, Complexul studențesc Hajdeu; mozaic marmură, Arhivele Statului, Bistrița, etc), dar și pictură de șevalet.

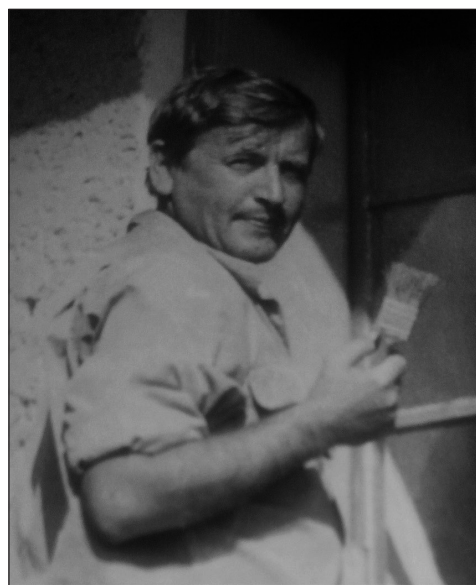
Experiența artistului este piatra de temelie în realizarea trecerii de la realismul socialist la o artă cu rădăcini profunde în tradiția națională, arta populară, dar și cu tematică istorică, în care apar figuri emblematice ale trecutului nostru. Astfel a intensificat preocupările de inovare a tehnicilor, folosind materialelor noi, în pas cu revoluția din domeniul arhitecturii civile, pavilioane administrative, case de cultură, etc.

În pofida restricționării tematicii impuse de comanditari, artistul reușește întotdeauna să găsească soluții bazate pe inteligență și intuiție. Singur sau în colective, a fost coordonator al multor lucrări de artă

monumentală. Alături de el și-au înscris numele la aceste realizări mai mulți artiști, printre care: Ion Mitrea, Paul Sima, Vasile Crișan, Ioan Sbârțiu, Gavril Gavrița.¹¹

Cel mai mare suport artistic, critic, dar și emoțional a fost soția sa, Eugenia Florean (Jeni), o distinsă doamnă, mare iubitoare de artă, care i-a fost mereu alături în toate momentele vieții. Erudită prin formare, Eugenia Florean conferențiar universitar la Facultatea de Farmacie din Cluj, chimist la bază, i-a fost tovarăș de viață, soție iubitoare, observator și fin critic de artă.

La 1 februarie 2006, Liviu S. Florean s-a stins din viață.



Artistul, Liviu Simeon Florean.

Note:

1. Dan Grigorescu, *Istoria unei generații pierdute: Expresioniștii*, (București: Editura Eminescu, 1980), 38.
2. *** Muzeul Național de Artă din Cluj-Napoca, *Liviu Florean*, 2006, 5.
3. Idem, p.5
4. *** Muzeul Național de Artă din Cluj-Napoca, *Liviu Florean*, 2006, 6-7.
5. Informații oferite de unica nepoată a artistului, Doina Cherata, fiica fratelui Emanoil Florean.
6. *** Muzeul Național de Artă din Cluj-Napoca, *Liviu Florean*, 2006, p.7.
7. Ioan Cristea, *Curențele Artei Moderne, Pictura*, (București: Editura Alfa, 2001), 5.
8. *** Studii și cercetări de istoria artei, 1953-1956, Edit. Academiei, (București, Edit. Academiei).
9. *** Muzeul Național de Artă din Cluj-Napoca, *Liviu Florean*, 2006, p.12
10. Țoca Mircea, *Pictori clujeni*, Edit., (București: Edit. Meridiane, 1977).
11. *** Muzeul Național de Artă, Cluj-Napoca, *Liviu Florean*, 17.