



Studiu preliminar al ceramicii medievale timpurii de la Capidava din sectorul VIII

Ingrid PETCU-LEVEI

Muzeul de Istorie Națională și Arheologie Constanța
The Constanța Museum of National History and Archaeology
Personal e-mail: ingridleve@yahoo.com

Preliminary study of early medieval pottery in Capidava in the VIIIth sector

Even though the Romanian-Byzantine fortress of Capidava has been archaeologically studied as early as 1924, there are new discoveries which continue to appear and change the statu quo of the research. The ceramic lot we present here has been discovered in the excavations undertaken between 2001-2004 on the south-eastern side of the fortress, conventionally referred to as sector VIII. There have been discovered a series of clay dwellings, as well as a precinct wall. The findings show an extension of the medium-Byzantine fortification, with a much larger surface than the Romano-Byzantine one.

Keywords: modern and contemporary archaeology, early medieval pottery, Capidava, VIIIth sector



Scurtă prezentare istorică a cetății Capidava

Ridicarea castrului de către romani la Capidava, se înscrie în programul de fortificare a *limes*-ului dunărean, inițiat de împăratul Traian la începutul secolului al II-lea p.Chr., în contextul războiului și al anexării provinciei Dacia la Imperiu. Castrul, situat pe malul drept al Dunării, a fost amplasat pe o stâncă înaltă, ce oferă o poziție strategică naturală de apărare a importantului vad de trecere a fluviului. La venirea lor, romanii au păstrat, ca în multe alte cazuri, denumirea locală, pe care, sub diferite forme (Calidava, Cappidava, Capidava, Kapidaba) o regăsim în izvoarele antichității târzii și în cele bizantine, ea păstrându-se până în zilele noastre.³

Din prima fortificație se mai păstrează astăzi foarte puține urme,⁴ ea fiind afectată de invazia costobocilor din anul 170 p. Chr.⁵ pentru ca mai apoi să fie distrusă de goți în timpul atacurilor din anii 248-250 p. Chr.⁶

Este de presupus că, păstrând sistemul de construcție specific secolului al II-lea p.Chr., castrul avea un plan dreptunghiular apropiat de pătrat, patru porți și colțuri rotunjite, cu turnuri interioare. De asemenea, aflându-se pe malul Dunării, avea în componența sa și un port, care probabil era accesat printr-o poartă separată situată pe latura dinspre fluviu a cetății.⁷

Din a doua jumătate a secolului al III-lea și până la sfârșitul stăpânirii romane la Dunărea de Jos, Capidava este menționată în izvoare ca fiind centru militar, economic și religios.⁸ La importanța militară și economică a Capidavei se adaugă, în epoca Dominatului, și cea religioasă, aceasta fiind un nucleu de propagare a creștinismului.⁹ Astfel, numele de Capidava este menționat de Hierocles, ca fiind printre cele 15 *poleis* din Scythia,¹⁰ iar în *Notitia episcopatum* a lui De Boor este trecută ca episcopat.¹¹ Cea mai importantă descoperire cu caracter creștin fiind bazilica paleocreștină aflată în colțul de nord-est al cetății care

a funcționat cel puțin până în timpul domniei lui Justinian II (565-568).¹²

În a doua jumătate a secolului al V-lea p. Chr., în contextul invaziilor hunice cetatea suferă distrugerii masive, dar spre sfârșitul secolului fortificația va fi refăcută.¹³ O nouă perioadă dificilă în Dobrogea este creată de incursiunile kutrigurilor de la mijlocul secolului al VI-lea. Ca și celelalte așezări din această provincie, Capidava a avut de suferit distrugerii violente provocate de această populație nomadă înrudită cu hunii.¹⁴ Reparațiile în urma distrugerilor se pare că au rezistat până la un nou atac, și anume cel din jurul anilor 568-569.¹⁵ După ultima distrugere, în contextul situației politice, militare și economice de la Dunărea de Jos, când nu mai existau resurse economice pentru a reface cetatea în întregime, garnizoana și forțul se vor restrânge doar la sfertul de sud al vechii cetăți unde va fi ridicat castelul târziu. După cercetările efectuate în acest sector, Ioan C. Opriș încadrează cronologic castelul între atacul kutrigur din 559 “și un moment ulterior, mergând până la începutul secolului VII p. Chr.”¹⁶

Pentru o perioadă de două secole avem dovezile unei locuiri sporadice.¹⁷ Existența unor soldați în secolul al VIII-lea este atestată de descoperirea, în colțul de sud al necropolei, a unor morminte cu arme în inventar, datate în secolul al VIII-lea după unele piese metalice și cataramă. Cert este că stăpânirea bizantină nu a început după invazia avară și după așezarea bulgarilor la sud de Dunăre.¹⁸ La începutul secolului IX-lea la Capidava se constată existența unei așezări de *stratiotoi* (grăniceri-țărani) autohtoni care traiau în locuințe semi-îngropate sub formă de bordei, improvizate între zidurile fostelor construcții romano-bizantine.¹⁹

În a doua jumătate a secolului X-lea, în contextul disputelor între Imperiul Bizantin și Rusia Kieveană, care amenința ocuparea regiunii, a fost afectată și așezarea medievală de aici, locuirea cunoașterea o mică întrerupere. După restabilirea păcii în zonă prin victoria din anul 971 obținută de împăratul Ioan Tzimiskes împotriva cneazului kievean Sviatoslav la Durostorum-Siliștra, cetatea cunoaște un nou moment de strălucire. Tzimiskes reorganizează teritoriile de la Dunărea de Jos și reface fortărețele de pe vechiul limes scitic.²⁰

Această etapă de locuire, care începe în anul 971, cunoaște trei momente:²¹ perioada de până la revirimentul bulgar, din anul 980; perioada dintre campania antibulgară a împăratului Vasile al II-lea din anul 986 și raidurile pecenegilor din anul 1036; iar ultima este cea cuprinsă între 1036 și atacul uzilor din anul 1064.²²

Fortificația bizantină suprapune în întregime cetatea romană târzie, fiind chiar mai mare decât aceasta, având o extensie în partea de sud a promontoriului. Așadar sistenu de apărare era constituit dintr-un zid de piatră legat cu pământ cu un șanț de apărare. Astfel a fost reutilizat parțial zidul de incintă roman, care

este suprapus cu un zid nou pe laturile de nord, est și sud gros de 2 metri, construit din materiale antice refolosite.²³ În interiorul fortificației sunt întâlnite bordeie atât pentru locuit, prevăzute cu cuptoare, cât și anexe gospodărești. Bordeiele sunt dreptunghiulare sau pătrate, formate din una sau două încăperi, căptușite pe interior cu piatră și cărămidă cu rol de izolare; aveau acoperișul de lemn sau stuf în două ape, lipit cu lut galben atât pe interior cât și pe exterior. Acestea sunt dispuse pe mai multe niveluri de locuire. Cantitatea foarte mare de cenușă și cărbuni din stratul de cultură bizantin, poate sugera existența și a unor locuințe de suprafață construite din lemn și nuiele lipite cu lut galben.²⁴

Până în prezent din cercetările arheologice efectuate la Capidava de-a lungul anilor, în nivelul de cultură medio-bizantin, nu a fost identificată nici o construcție (înafara zidului de incintă) cu rol administrativ, militar sau religios.

Tipologia ceramicii medievale timpurii din sectorul VIII de la Capidava

Din punct de vedere arheologic, perioada secolelor IX-XI este caracterizată în funcție de fiecare regiune în parte, unde se regăsesc anumite aspecte culturale locale. De-a lungul timpului în literatura de specialitate din România, această perioadă este întâlnită sub diferite denumiri:

- Cultura feudală timpurie dunăreană;*
- Cultura Dridu;*
- Complexul cultural carpato-balcanic;*
- Cultura balcano-dunăreană;*
- Cultura material veche românească;*
- Cultura medio-bizantină.*

Cea mai des utilizată este cea de cultura *Dridu*. Ceramica atribuită culturii este caracterizat printr-o pastă nisipoasă cenușie cu linii lustruite. Ea se regăsește pe un areal teritorial mare, întâlnindu-se în nordul Bulgariei, Republica Moldova, Serbia și Ucraina.

După cum s-a putut observa, materialul ceramic nu poate fi atribuită neapărat unei etnii sau unei situații religioase ori culturale, dar se poate afirma faptul că ea reflectă un amalgam de populații trecătoare ce și-au pus amprenta puțin câte puțin asupra unei zonei în secolele IX-XI. Repetatele invazii din regiunea Dunării au avut repercursiuni în dezvoltarea meșteșugurilor în general și asupra olăritului în special.²⁵

Pentru studiul de față a fost certat un lot format din 106 fragmente ceramice. Ele au fost împărțite în mai multe categorii după cum urmează:

Oala fără toartă/vasul borcan (fig. 1-4)

Acest tip de ceramic reprezintă majoritatea fragmentelor studiate din acest lot, dar cuprinde o varietate de forme și mărimi. Vasul este compus din



buză, gât, mijloc (burtă) și fund, de dimensiuni relative mici, fiind supracunoscut ca vas borcan. Vasele de acest tip au dimensiuni cuprinse între 8 și peste 35 cm. Cele mai mici sunt încadrate între 8-12 cm iar cele mai mari pot depăși 35 cm. În aceste condiții am reușit să tipologizăm acest model de vas prin analogii comparând cu materialul studiat (82 de fragmente ceramice).

Oala cu toarte globulare (fig. 5)

Acest tip de vas ceramic de în general este de dimensiuni mici, umărul arcuit mai puțin sau mai mult în cazul fiecărui obiect în parte, gâtul scurt și arcuit și buza mai mult sau mai puțin evazată, cu tor oval. Pe umăr are atașate diametral opus două toarte tubulare, fixate sub gâtul vasului. Pasta de nuanțe cărămizii are în componență ca și degresant nisip fin, dar, de cele mai multe ori, ea este grosieră, având ca degresant nisip și microprundiș sau nisip și concrețiuni calcaroase. Modelarea este realizată la roata lentă, arderea fiind oxidantă, uneori apar și urme de ardere secundară. Apariția oalelor cu toartă este semnalată în nivelul de după cucerirea lui Ioan Tzimiskes așadar îl putem încadra între secolele X-XI.²⁶ Tot în această perioadă sunt decorate prin incizii. Ca și analogii este întâlnit în stare fragmentară și în alte așezări precum Dridu,²⁷ Dinogetia-Garvăn,²⁸ Păcuiul lui Soare.²⁹ Din această categorie se regăsesc 2 fragmente ceramice.

Oala cu toartă (fig. 6)

Oala cu corp globular/bitronconic, cu fundul plat, cu o deschidere largă a gurii, cu gâtul înalt, ușor evazat și buza tăiată oblic spre interior. Toarta, ovală în secțiune, este prinsă în partea superioară de sub buză, iar în cea inferioară, de zona situată puțin mai jos de linia diametrului maxim. Putem spune că forma se aseamănă cu cea a ulcelelor cu o toartă din categoria ceramicii roșii de la Capidava. Din această categorie avem un exemplar.

Căldarea (fig. 7)

Deși a fost un subiect destul de dezbătut începând cu prima monografie a Capidavei,³⁰ în care regăsim un capitol întreg, până la cea mai nouă lucrare *Ceramica medievală de la Capidava*,³¹ care cuprinde informații importante asupra subiectului, considerăm că această temă poate fi completată datorită materialului deși fragmentar, inedit.

Sunt modelate pe roata lentă, având în componență degresanți ca nisip, microprundiș, cuarț, concrețiuni calcaroase sau cochilii pisate, uneori fiind îmbinate între ele. Erau lucrate din două părți separate, care mai apoi se lipeau. Îndemânarea deosebită din partea olarului își pune amprenta asupra durabilității. Au

fost arse oxidant aproximativ la 700°C, de cele mai multe ori arderea fiind neomogenă. O mică parte din căldările de la Capidava au fost folosite pentru prepararea hranei la foc, cele mai multe însă, au servit ca vase pentru păstrarea lichidelor.³²

Deși există mai multe tipuri cum ar fi: căldarea cu corpul tronconic și căldarea cu corpul aproape cilindric;³³ între materialul studiat regăsim doar căldări cu corpul tronconic și fundul convex rotunjit și buza plată în partea ei superioară orizontală, mai mult sau mai puțin trasă spre exterior. În două locuri, diametral opuse, buza se îngroașă și este trasă în interior sub forma a două urechiușe care sunt perforate fiecare de câte o gaură dispusă vertical pentru ca vasul să poată fi suspendat.³⁴ Așadar avem cinci exemplare fragmentare.

Strachina (fig. 8)

Obiect ceramic cunoscut din cele mai vechi timpuri, strachina a fost legată probabil de un anumit caracter al alimentației (probabil ca și farfurie).³⁵ Acest obiect se caracterizează ca fiind un vas cu gura largă, pereții evazați înclinați spre exterior, corpul scund și baza de dimensiuni mici.

Strachinile descoperite la Capidava sunt modelate la roata lentă din lut, comun având ca degresanți: nisip; nisip fin; cuarț; microprundiș; concrețiuni calcaroase. Aceste obiecte în general sunt arse oxidant. Strachina tronconică, își găsește originea în afumăturile tronconice ale dacilor, la îmbinarea din partea inferioară a vasului cu baza, poate avea o pronunțare de formă dreptunghiulară sau semicirculară, evidențiată mai mult sau mai puțin, în funcție de fiecare obiect. Buza poate fi rotunjită, tăiată drept sau oblic, cu creastă superioară.³⁶

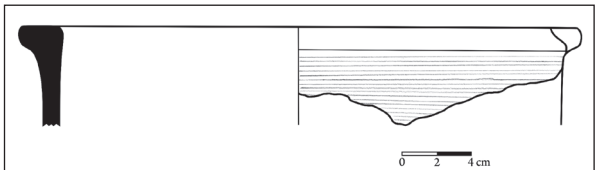
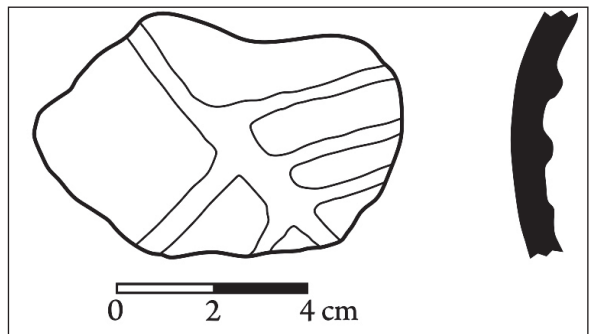
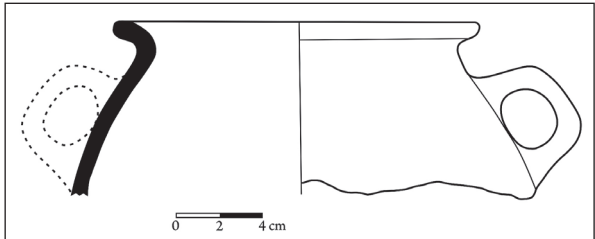
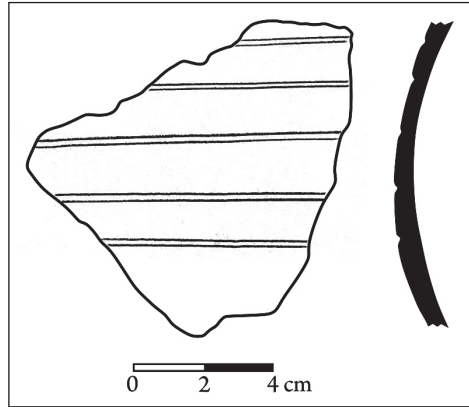
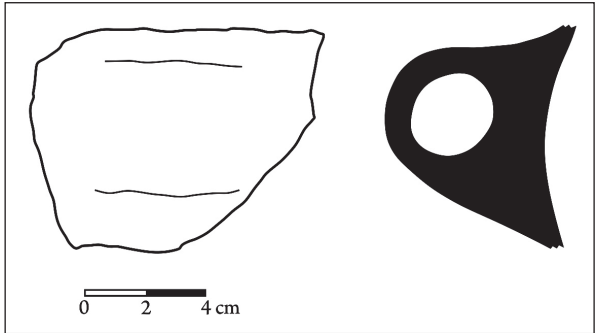
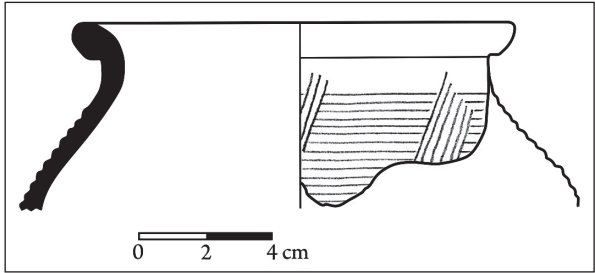
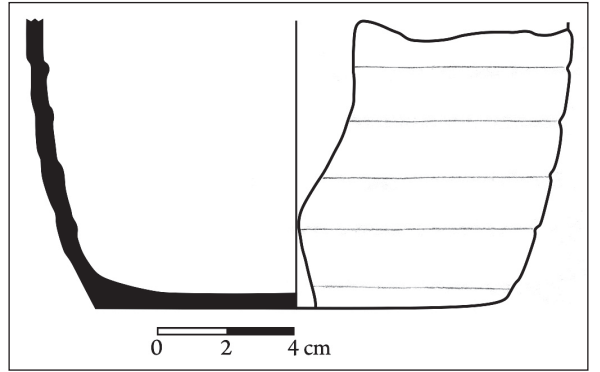
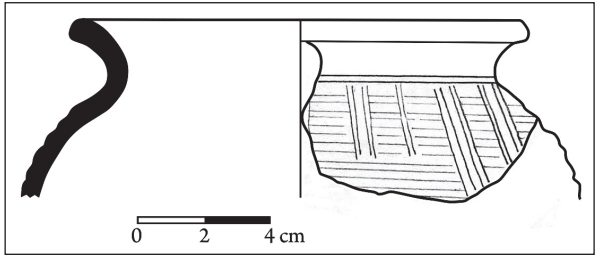
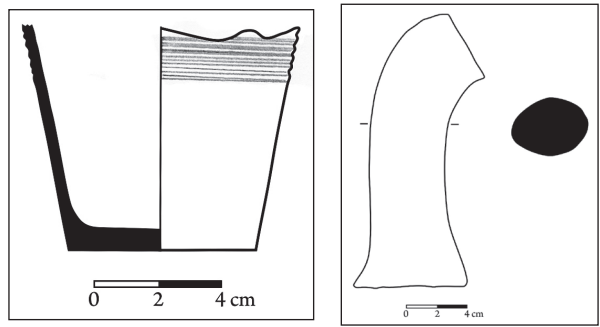
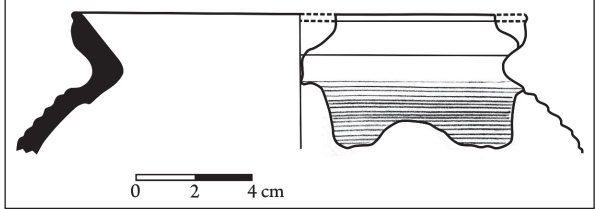
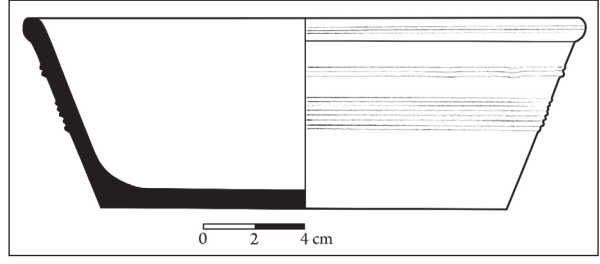
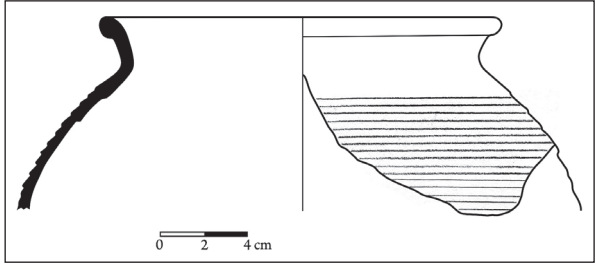
Printre fragmentele studiat avem destul de puține de acest tip, 4 la număr, 3 funduri și un profil. La Capidava strachina este mai frecventă în a doua jumătate a secolului al X-lea și în secolul al XI-lea.³⁷

Urciorul (fig. 9-10)

Urciorul, vas de lut, cu gâtul strâmt, cu una sau cu două torți, folosit pentru a păstra unele lichide, apare aproape în orice așezare medievală. Era modelat la roata lentă din lut comun sau caolinoid, având ca degresanți: nisip fin, nisip, concrețiuni calcaroase, microprundiș, sau aliaje între. Arderea fiind, în general, oxidantă, neomogenă. Din această categorie avem 5 fragmente, 4 funduri și o buză.

Amfora (fig. 11-12)

Amfora, vas cu dimensiuni variabile de formă ovoidală sau sferică, cu două toarte, își au originea în amforele grecești și romane. În general erau



Note:

1. Țiplic 2002, p.84.
2. Țiplic 2002, p.84.
3. Florescu, Florescu, Diaconu 1958, p. 11.
4. Fundația de zidărie, cu grosimea de 1,20 m a unui turn din cetatea sec II-III, apare în turnul nr 7 al cetății din secolul al IV-lea care flanchează principala poartă de acces în partea de S. a cetății și un fragment de zid înglobat în temelia curtinei A, cf. Florescu, Florescu, Diaconu 1958, p. 14.
5. Suceveanu 1991, p. 33.
6. Suceveanu 1991, p. 34.
7. Matei 1987, p. 99; OPRÎȘ 2003, p. 19.
8. Opriș 2003, p.20-21.
9. Did II, p. 383.
10. Hierocles, *Synecdemus*, 637, 10.
11. *Not.episc.*, a lui DE BOOR 1891, p. 531.
12. Opriș 2003, p.20-21.
13. Opriș 2003, p.22.
14. Covacef 1983, p. 362; Florescu 2000-2001, p. 453/457.
15. Opriș 2003, p.23.
16. Opriș 2003, p.33.
17. Florescu 1947, p. 325-326.
18. Barnea 1971, p. 205-219; Barnea, Ștefanescu 1971, p. 7-31. Florescu, Ciobanu 1972, p. 381-400.
19. Florescu, Covacef 1988-1989, p. 210/244.
20. Cursaru-Herlea 2016, p. 31.
21. Florescu, Covacef 1988-1989, p. 244.
22. Florescu, Covacef 1988-1989, p. 244.
23. Madgearu 2007, p. 93.
24. Florescu, Florescu, Diaconu 1958, p. 21.
25. Ștefan, Barnea, Comșa, Comșa 1967, p. 133.
26. Florescu, Florescu, Diaconu 1958, p. 196 ; Cursaru-Herlea 2016, p. 102.
27. Zaharia 1967, p. 167.
28. Ștefan, Barnea., Comșa, Comșa. 1967, p. 137.
29. Diaconu, Vâlceanu 1972, p. 83-84.
30. Florescu, Florescu, Diaconu 1958 , p.211-215.
31. Cursaru-Herlea 2016, p.106.
32. Florescu, Florescu, Diaconu 1958, p.212; Cursaru-Herlea 2016, p.107.
33. Florescu, Florescu, Diaconu 1958 , p.211-212;
34. Cursaru-Herlea 2016, p.107.
35. Cursaru-Herlea 2016, p.113.
36. Cursaru-Herlea 2016, p.113.
37. Florescu, Florescu, Diaconu 1958, p. 197, 200.
38. Cursaru-Herlea 2016, p.173-174.
39. Cursaru-Herlea 2016, p.143.

Bibliography:

- Barnea 1971 — Ion Barnea, *Dobrogea în secolele VII-X*, Peuce II, 1971, p. 205-219.
 Barnea, Ștefanescu 1971 - Ion Barnea, Ștefan Ștefănescu,

- Din istoria Dobrogei III. Bizantini, români și bulgari la Dunărea de Jos*, București, 1971.
 Covacef 1983 — Zaharia Covacef, *Cercetările din sectorul V al cetății Capidava*, în MCA 15, p. 361-366.
 Cursaru-Herlea 2016 – Simona Maria Cursaru-Herlea, *Ceramica medieval de la Capidava (secolele IX-XI)*, Sibiu, 2016.
 De Boor 1891 - *Notitiae episcopatumum*, II, Zeitschrift für Kirchengeschichte, 12, 531.
 Did II – *Din Istoria Dobrogei, vol II. Romanii la Dunărea de Jos*, București, 1968.
 Florescu 1947 — Grigore Florescu, *Capidava în epoca migrațiilor*, în RIR 16, 1947, 4, p. 325-343.
 Florescu 2000-2001 - Radu Florescu, *Des temblements de terre et des invasions en Scythie Mineure pendant l'Antiquite tardive*, Pontica 33-34, 2000-2001, p. 451-457.
 Florescu, Ciobanu 1972 — Radu Florescu, Radu Ciobanu, *Problema stăpânirii bizantine în nordul Dobrogei în sec IX-XI*, Pontica 5, 1972, p. 381-400.
 Florescu, Covacef 1988-1989 - Radu Florescu, Zaharia Covacef, *Stratigrafia Capidavei romane târzii și feudale timpurii*, Pontica 21-22, 1988-1989, p. 197-247.
 Florescu, Florescu, Diaconu 1958 – Grigore Florescu, Radu Florescu, Petre Diaconu, *Capidava. Monografie arheologica*, I, București, 1958.
 Hierocles, *Synecdemus*, 637, 10.
 Madgearu 2007 – Alexandru Madgearu, *Organizarea militară bizantină la Dunărea de jos în secolele X-XII*, Târgoviște, 2007
 Matei 1987 — Cristian Matei, *Cercetările arheologice în zona instalației portuare antic de la Capidava*, I, CCDJ, III-IV, 1987, p. 95-101.
 Opriș 2003 — Ioan C. Opriș, *Ceramica romană târzie și paleobizantină de la Capidava în contextul descoperirilor de la Dunărea de Jos (sec IV-VI p .Chr.)*, București, 2003.
 Ștefan, Barnea, Comșa, Comșa 1967— Gheoghe Ștefan, Ion Barnea, Maria Comșa, Eugen Comșa, *Dinogetia, I, Așezarea feudală timpurie de la Bisericuța-Garvăn*, București, 1967.
 Suceveanu 1991 — Alexandru Suceveanu, *La Dobroudja aux I-III siècle n.e.*, în Al. Suceveanu, Al. Barnea, *La Dobroudja romaine*, București, 1991, p. 20-135.
 Țiplic 2002 – Marian Țiplic, *Capidava, com. Topalu, jud. Constanța, Sectorul extramuros VIII*, în CCA 2002, Campania 2001, p. 84.
 Zaharia 1967 – Eugenia Zaharia, *Săpăturile de la Dridu. Contribuții la arheologia și istoria perioadei de formare a poporului român*, București, 1967.
 Diaconu, Vâlceanu 1972 – Petre Diaconu, Dumitru Vâlceanu, *Păcuiul lui Soare. I Cetatea bizantină*, București, 1972.