

pentru uscat furtunurile, prevăzut inițial cu jaluzele și învelit cândva cu tablă (Fig. 433). Din remiza veche s-au păstrat două pompe manuale, ambele fabricate la Sibiu de firma **Wilhelm Gottschling** (Fig. 434 a – b), transformată în firma **F. W. Löw** (Fig. 434 c – d) (vezi, supra p. 296). Pe plăcuțele cu marca de fabricație nu se specifică modelul, adică anul de fabricație.

Pompa tip „Gottschling” a fost concepută detașabilă de cărucior și cu bazin propriu, fiind prevăzută cu patru mânere pentru servanți. Recipientul de presiune din bronz are



Fig. 433. Gârbova (jud. Alba). Remiza Serviciului Voluntar pentru Situații de Urgență (Foto: 2014)

formă cilindrică, iar pistoanele sunt poziționate în V. Tot detașabilă a fost și pompa manuală tip Löw, având aceleași caracteristici tehnice și în ce privește poziția guștilor de absorbție și refulare. Aceasta este singura pompă tip Löw reparată de noi până în prezent.

Remize de pompieri existau și în comune mai mari, amenajate în locuri centrale, în apropierea primăriilor sau în piețele pu-



Fig. 434 a – d. Gârbova (jud. Alba). Pompe manuale de stins incendii expuse în fața Primăriei, a – b) Pompă tip W. Gottschling; c – d) Pompă tip F. W. Löw (Foto: 2014)



Fig. 435 a - c. Remetea (jud. Alba). *Remiza Serviciului Voluntar pentru Situații de Urgență* (Foto: 2012)

blice, aflate de obicei în preajma bisericilor. Un exemplu mai ieșit din comun în această direcție este remiza de pompieri din **Remetea** (jud. Alba), localitate cunoscută și sub numele Remetea Trascăului.

Aici s-a amenajat o remiză cu turn formând corp comun cu zidul de incintă al bisericii unitariene (din sec. XVI-XVIII). Ea constă dintr-o construcție de lemn cu mai multe boxe și un turn din scânduri, cu acoperiș de tablă în două ape. Pe acest turn se află o placă ovală de tablă cu simbolul pompierilor (casca și două topoare încrucișate), pe care

scrie anul 1882, probabil anul în care a luat naștere formația de pompieri voluntari din această localitate (Fig. 435 a – c). Avem motive să credem, se pare că și dovada că anterior acestei construcții, în apropierea sa nemijlocită, a existat doar un turn de pompieri din scândură, folosit probabil pentru uscarea furtunurilor, mai greu de presupus că servea și ca punct de observație. Turnul apare într-o fotografie din jurul anului 1925, făcută într-o zi de târg (Fig. 436).



Fig. 436. Remetea (jud. Alba). *Vechiul turn de lemn al pompierilor din piața comunei* (Fotografie din jurul anului 1925)

Utilaje tradiționale cu tracțiune hipo pentru stins incendii, pe lângă cel amintit din Alba Iulia, au fost semnalate în mai multe comune din județul Alba, dar

unele au dispărut în ultimii ani, spre exemplu hidropompele manuale din comuna Daia Română. S-a păstrat, în schimb, o pompă montată pe trăsură hipo, cu bazin propriu de apă, folosită pentru stingerea incendiilor cu ani în urmă în comuna **Șpring**. Se remarcă bancheta pentru servanți, care a servit și ca ladă de scule. Pentru alți servanți, trăsura era prevăzută în spate cu o platformă fixată de șasiu. După aspectul exterior și particularitățile de construcție, acest exemplar seamănă perfect cu pompa manuală pe trăsură hipo aflată la Muzeul Banatului Montan din Reșița și cu cea din Muzeul Etnografic Sătesc din Chișcău (jud. Bihor), ambele fabricate la Întreprinderea Metalurgică Aiud (Fig. 437).

Chiar și în localități mai mari ale județului Alba, spre pildă la **Teiuș**, s-au folosit în mod sistematic astfel de atelaje pentru combaterea incendiilor, nu numai în perioada interbelică, ci până prin anul 1950 (Fig. 438 a – b).

Pe strada principală din Teiuș am mai găsit, pe porțile caselor din care s-au recrutat pompieri voluntari, plăcuțe de tablă pe care scrie: „FV PCI / POMPIER VOLUNTAR”. De regulă, se aplicau pe case plăcuțe mai mici, reprezentând pictografic ustensilele cu care pompierul voluntar trebuia să participe la acțiunea de stingere a incendiului: găleata, scara sau toporul.



Fig. 437. Șpring (jud. Alba). Pompă montată pe trăsură hipo de tip „Întreprinderea Metalurgică Aiud” expusă în centrul comunei (Foto: 2014)

5.4.03. Județul Arad. În marile centre rurale din Câmpia Bănățeană măsurile pentru combaterea incendiilor au jucat de multă vreme un rol foarte important, mai ales în timpul secerișului. Din acest motiv, cam în aceeași perioadă ca în majoritatea comunelor din Transilvania și Crișana, s-au constituit „Asociații” numite și „Reuniuni” de pompieri voluntari, pentru care s-au construit remizele pentru atelaje, prevăzute de regulă cu turnuri cu jaluzele, pentru uscarea furtunurilor după exerciții



Fig. 438 a – b. Teiuș (jud. Alba). Pompe manuale simple și pe trăsură hipo din dotarea pompierilor voluntari, a) Fotografie din jurul anului 1935; b) Fotografie din jurul anului 1948

și intervenții, sau turnuri pentru exerciții de cățărat.

Istoricul formațiunilor de pompieri din Arad a fost prezentat mai sus, făcându-se referire și la dotarea lor cu pompe manuale și mecanizate și alte utilaje și accesorii.

Cum s-a arătat în vol. I al acestei lucrări, turnul de apă al orașului, în prezent cu regim de muzeu intitulat „Galeriile Turnul de Apă”, adăpostește o colecție muzeală în care se prezintă aspecte legate de istoria pompierilor din Arad. În expoziția pavilionară se pot vedea o serie de documente facsimilate, fotografiile istorice, obiecte tridimensionale, cum ar fi o pompă manuală de stins incendiu, uniforme de pompieri și machete. O machetă prezintă capela Sfântului Florian, patronul religios al pompierilor, construită în stil baroc provincial transilvănean în anul 1752, demolată în anul 1977 (Fig. 439).

Un exponat cu valoare de unicat este o motopompă model 1916 de producție necunoscută, ce se găsește în curtea Turnului de apă (Fig. 440). Din dotarea Asociației Voluntare a Pompierilor din Arad au ajuns în patrimoniul Inspectoratului pentru Situații de Urgență din Arad alte două pompe manuale montate pe trăsură hipo, ca piese de interes muzeal, ce pot fi văzute de Ziua Pompierilor



Fig. 439. Arad (jud. Arad). *Capela Sfântului Florian, protectorul pompierilor care a existat până în anul 1977 pe strada Ceaikovschi* (Fotografie din jurul anului 1950)



Fig. 440. Arad (jud. Arad). „Galeriile Turnul de apă”: *Motopompa model 1916 în curtea muzeului* (Foto, Adrian Truță, 2012)



Fig. 441. Arad (jud. Arad). *Pompe manuale de stins incendii provenind din mai multe comune ale județului expuse de ziua pompierilor (13 septembrie)* (Fotografie făcută înainte de 1990)



Fig. 442. Arad (jud. Arad). Motopompă tip [?]ELADER (Fotografie: înainte de 1990)

executate din lemn, nu s-a păstrat; în schimb, există o fotografie din jurul anului 1925 (Fig. 443) din care rezultă monumentalitatea turnului și numărul impresionant de mare al membrilor formațiunii de pompieri voluntari din Arad Nou. La Serviciul Județean Arad al Arhivelor Naționale se păstrează un document din 21 noiembrie 1928 din care reiese că formațiunea pompierilor voluntari din Arad Nou intenționa să achiziționeze o motopompă tip *Rosenbauer*.

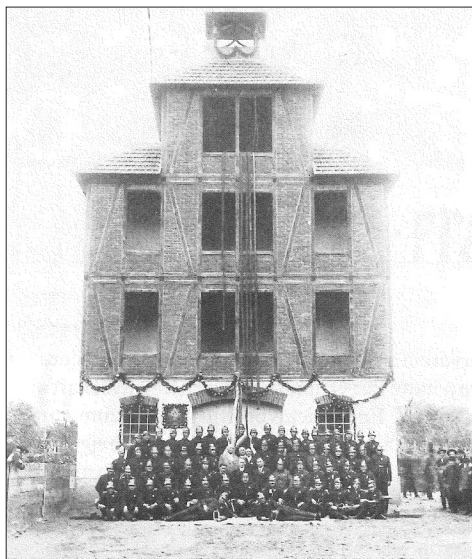


Fig. 443. Arad (cartierul Arad Nou). Fostul turn de exercițiu al pompierilor (Fotografie din jurul anului 1925)

sau cu prilejul „Zilelor porților deschise” (Fig. 441). Din colecția vechilor mașini și atelaje mai face parte o motopompă de tip [?]ELADER (Fig. 442).

În **Arad Nou**, Asociația Pompierilor a luat ființă la 10 iunie 1877, numărând la început 221 de localnici voluntari. Ca și în alte părți, Asociației pompierilor voluntari îi era afiliată și fanfara, mai târziu chiar și o orchestră instrumentală. Formația, care număra în anul 1937 nu mai puțin de 783 de membri, a fost des solicitată, nu numai pentru stingerea unor incendii de mare amploare, ci și în nenumărate acțiuni de salvare în timpul marilor inundații din anii 1879, 1887, 1913 ș. a. Turnul de antrenament (cățărat), cu parter zidit și trei nivele

Cum s-a mai amintit, și în Arad Nou există o statuie a patronului religios al pompierilor: Sfântul Florian, înălțată în 1869 (Fig. 444). El este înfățișat deasupra unei case în flăcări, în ținută de soldat roman, înveșmântat în roșu, cu atributele specifice: un steag în stânga și o faclă în dreapta. Pe soclul monumentului se află un text votiv greu de tradus și interpretat: FLORIAN / GLORE HERR! [Ehre/Glorie sei Gott/dem Herrn durch Florian = Glorie Domnului din partea lui Florian].

Pe parcursul investigațiilor noastre legate de începuturile asociațiilor de pompieri voluntari din Banat am remarcat că, în general, acestea au apărut mai târziu comparativ cu Transilvania, cu excepția