

MONOGRAFIA

COMUNEI RĂȘINARIU

DE

VICTOR PĂCALĂ,
PROFESOR LA SEMINARUL ANDREIAN DIN SIBIU.



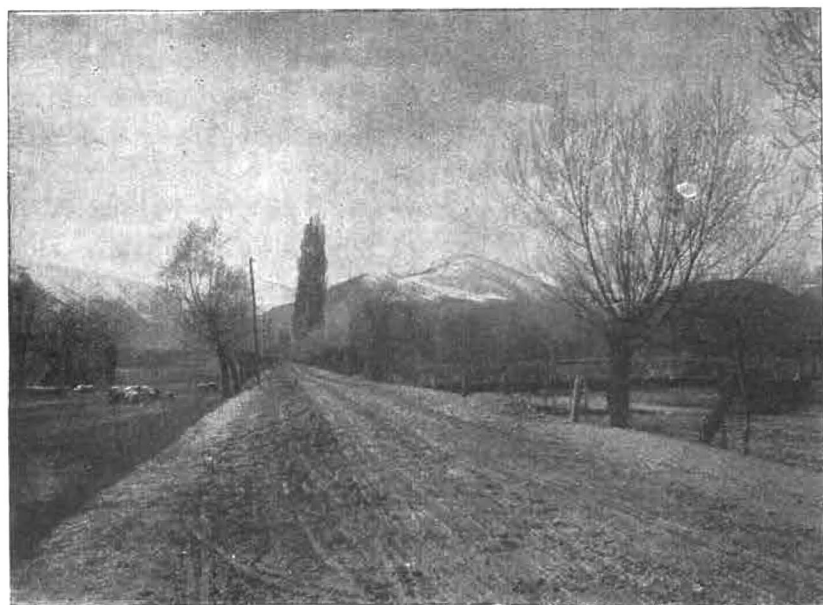
SIBIU.
TIPARUL TIPOGRAFIEI ARHIDIECEZANE.
1915.

Biblioteca Facultății de Teologie din Sibiu

Căile și mijloacele de comunicațiune.

Comuna Rășinariu, dată fiind marea întindere a suprafeței ei, are nevoie de multe și feliurite căi și mijloace de circulație pentru a înlăsa locuitorilor transporturile.

Artera principală care leagă Rășinariul cu Sibiiul e drumul comitatens, cu o lungime de 10 km. Acest drum, plecând din Sibiiu, trece prin dumbrava orașului și, pe întreagă în-



Drumul Sibiiului.

tinderea asta, e de o frumsețe fără păreche. La ieșirea din pădure e o movilă care desparte teritorul Rășinariului de al Sibiiului. De aici înainte drumul se întinde dealungul râului Sibiișel și e apărat în contra revărsărilor prin ziduri de piatră, șanțuri și plantații de sălcii, cari îi împodobesc marginile până la capătul din jos al comunei. De aici, ca drum co-

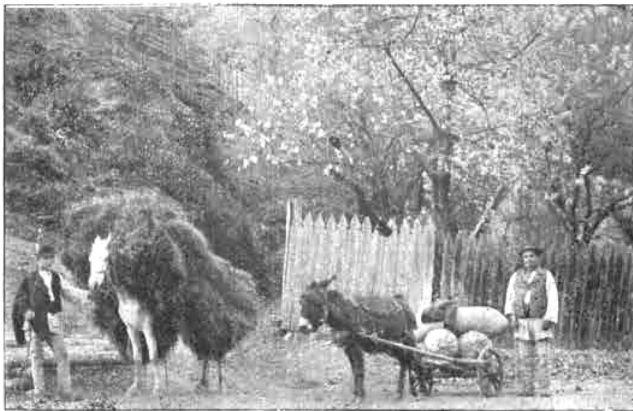
munal, se continuă dealungul *Străzii principale* (circa 2 km.) până în capul din sus al comunei. Apoi, pe la poalele muntelui *Fraga*, înaintează pe valea *Râului Caselor*, ca la 3 km. depărtare de comună. Părăsind valea și îndreptându-se spre munte, trece pe la *Dealul-Plaiului*, apoi peste *Valea-Muntelui* și, după o distanță de 18 km., înceată de a mai fi drum îngrijit și circulația pe el devine mai anevoioasă. După ce a trecut de *Apa-cumpănită*, prin *Tomnatec* și pe la *Icoana Nanului*, se schimbă cu totul în cale de munte sau «plaiu» și astfel duce pe muntele *Muncel*, *Bătrâna*, *Șerbănei*, *Iușbea*, unde se sfârșește, la marginea de cătră România, a hotarului comunal. Acest drum există de prin anii 1780. Lungimea totală e circa 60 km. și pe o distanță de 26 km., până unde e îngrijit de comună, are o lățime de 2·50—3 m. Pe această



principală cale de munte se transportă bradul tăiat în regiunea alpină, piatra de șoseluit și de construcție precum și produsele economiei de oi.

Alt drum principal și cu o intensă circulație, ales în timp de vară, e *Drumul Păltinișului*. El pleacă din partea apuseană a comunei, din *Ștegză*, înaintează pe valea *Râului Ștezi* pe sub dealul *Cetățuia* și *Ganța*, apucă cătră *Curmătura* și, prin fânațele din dreptul muntelui *Cioara* și *Vălari*, duce până la stațiunea climaterică *Păltiniș* («Hohe Rinne»). Acest drum are o lungime de 18 kilometri, o lățime de 3—4 metri, e foarte bine întreținut și pietruit cu piatra cea mai bună de munte. De prin anii 1900 e declarat drum vicinal și stă sub supravegherea comisiei de drum comitatense.

Un alt drum, tot bine întreținut, se desprinde din drumul Păltinișului, duce pe *Valea-Izvorului*, pe la *Joagăre*, și servește mai ales transportului de lemne de brad.



Din drumurile principale se ramifică o mulțime de potece și plaiuri (aproape fiecare munte sau poiană își are

plaiul său), ce duc la fânațe, la munte, la izvoare etc. Printre ele mai însemnate sunt: Plaiul de pe *Gruiu-Jinariului*, care merge până la stațiunea climaterică *Șanta*, apoi potecul, lung de 20 km., care duce la *Râu-Sadului*. Ca să ajungi la acest cătun, trebuie să treci pe la *Prizlop* (Țigănie), *Târtaș*, *Jghiaburile-Burnii*, *Plăieșu* și *Golcină*.



Fiindcă plaiurile, în cea mai mare parte, fug de văi și coaste cu suișuri obositoare și urmează culmile domoale, circulația pe

ele e de obicei foarte anevoioasă. Pe plaiuri nu se poate umbla decât călare sau cu piciorul. Pe cai și măgari bine în-

șelați se coboară la vale fânul de pe fânațele de munte, lemne de foc, șise de brad, apoi sculele cășăritului, mițe, brânză în foi, șteanduri cu lapte acru ș. a.

Dintre drumurile de câmp trebuie să amintim, la locul întâiu, *drumul Poplăcii*. Pleacă din drumul municipal, nu departe de *moara din sus*, trece prin *Gruiețe* și *Traineu* și după o cale de 2 km. se finește în comuna vecină Poplaca. La Cisnădie și Cisnădioara încă duce un drum — al *Călinișului* —



care, plecând dela *moara din jos*, străbate prin *Căliniș* și *Valea Napului*. Adăugăm, că afară de drumul *Călinișului* mai duce la Cisnădioara un potec care pleacă din *Valea-Drăgoși*, trece pe la *Cruce*, prin *Delnițe*, *Pruniști* și se termină în Cisnădioara, scurtând cu mai bine de jumătate drumul ce duce la Cisnădie.

Mai amintim, în fine, căile de câmp ce duc la diferite părți de hotar, așa: la *Traineu*, la *Gruiețe*, la *Tropini*, la

Căliniș, pe *Luncă*, pe *Valea-lui-Cindrel*, pe *Valea-Drăgoși*, la *Gruuiu-lu-Ion*, la *Dealul-Sturzului*.

Pe toate aceste căi se transportă produsele economiei de câmp. Numai pe alocuri sunt pietruite și dimensiunile în lățime lasă ici-colo de dorit; încolo însă sunt în stare destul de bună, podurile peste ape sunt solide și circulația pe ele destul de lesnicioasă. Pentru susținerea și întărirea malurilor râurilor servesc plantațiuni de sălcii, coșuri cu bolovani, cotețe («cășuțe»), pintoni etc.

Toate drumurile de pe hotarul Rășinariului sunt construite și întreținute de comună; supravegherea o are primăria care, din timp în timp, raportează despre starea lor reprezentanței comunale. Pentru ținerea lor în stare bună comuna se servește de prestațiile (*slujba, robota*) locuitorilor.

Data fiind marea însemnătate ce o au căile și mijloacele de transport pentru prosperitatea economică a unei localități mari ca Rășinariul, se impun unele îmbunătățiri ce trebuie aduse de urgență căilor de comunicațiune ale localității.

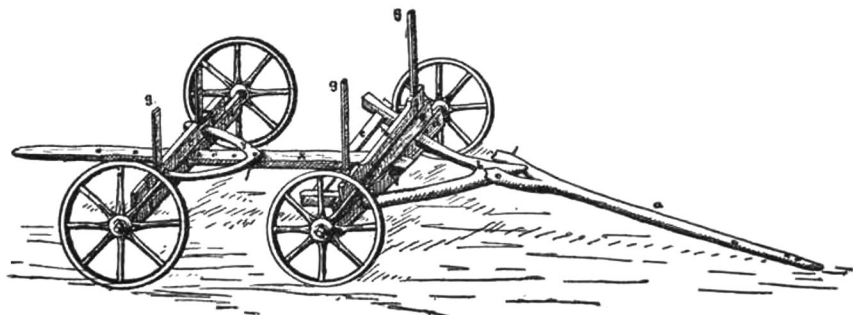
Producțiunea din ce în ce crescândă a industriei forestiere, faptul că comuna dispune de cel mai bun combustibil și de cea mai bună piatră de construcție și de șoseluit, necesită construirea unei căi ferate care să lege localitatea cu piețele de desfacere, în prima linie cu Sibiiul.¹ Fără îndoială că utilizând, pe lângă cele existente, încă și acest puternic mijloc de transport, comuna va putea să desfacă mai ușor și mai cu folos produsele sale, cu deosebire va putea să pună în exploatare și valoare mineralele și mine-reiurile solului, care până acuma n'au avut vreo importanță economică.



¹ Lucrările pregătitoare în acest scop s'au început și se crede că construirea căii ferate nu va mai întârzi mult.

Unelte întrebuintate în economia de munte.

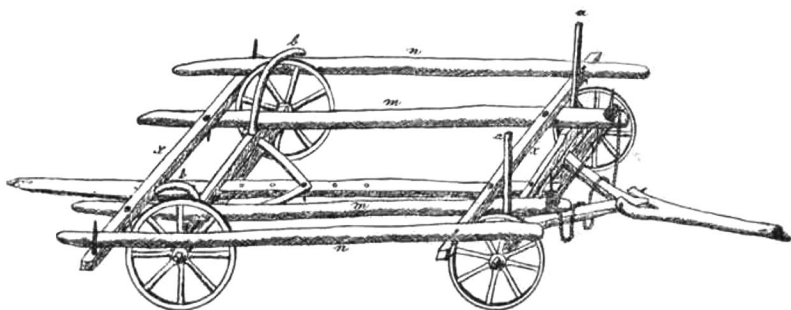
Fără a mai stăruî asupra uneltelor amintite deja și fără a mai vorbi de plug și alte vreo câteva instrumente economice mai moderne, prea cunoscute în varietățile lor, vom da la acest loc numai tabloul uneltelor tipice și mai des utilizate în economia de munte.



Carul de lemne.

a) hoiște, b) pisc, c) brăcinariu, d) osia dinainte, e) pod, f) fercheteu, g) mânuși, h) cuiul inimii, i) osia dinapoi, x) inimă, y) gemânare.

Carul de lemne. Acest vehicol, pe care ni-l prezintă figura de sus, e foarte solid construit, potrivit căilor strâmte și



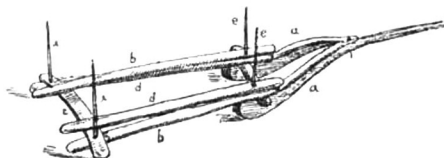
Carul de fân.

a) mânuși, b) strâmbături, m) tâlbăcii sau târbăcii, n) prăjini, x) ceglauă.

povârnite din munți și are prin urmare roțile de dinainte mai mici ca cele de dindărapt, osiile și podurile foarte tari și inima foarte lungă.

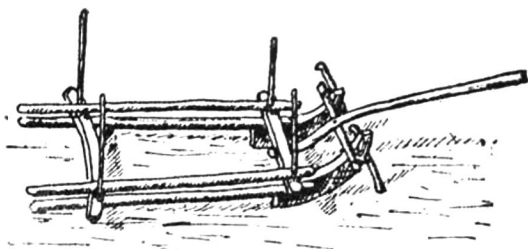
De carul de lemne se deosebește încâtva *carul de fân*. Și acesta are osiile și podurile foarte înguste, dar cu atât mai largă e rama alcătuită din târbăcii, prăjini și ceglauă așa pe cum ne arată ilustrația.

Sclifa e un fel de sanie alcătuită din bușteni suprapuși unii altora, cari sunt împreunați, înainte și îndărăpt, prin două osii transversale și apoi înădiți de niște tălpi de sanie.



Sclifa pentru boi.

a) sanie, b) tălpi, c) oplean, d) prăjini, e) mănuși.



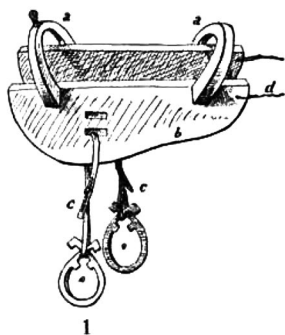
Sclifa pentru cai.

Pe terenuri accidentate înlesnește acest vehicul foarte mult transportul fânului în timp de iarnă și, fiindcă lunecă pe pământ, nici nu se răstoarnă.

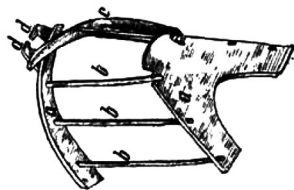
Șeaua (fig. 1 pag. urm). Toate părțile ei sunt de lemn, chiar și scările cari sunt făcute din carpen.

Sămarul sau șeaua de măgari (fig. 2) se deosebește încâtva de șeaua de cai, având aceea ori fălcelele mai late și fără scări, ori apoi, în locul fălcelor, niște scândurele înțepenite în oblâncii șelei.

Tânjala. La tânjală (fig. 4) se prind boii când au să scoată la drum, de pe muchi de dealuri și de prin prăpăștii, trunchiurile groase de brad sau de fag, numiți *groși*. Cuiul cu verigă de fier (fig. 5) se bate în capătul grosului, iar lanțurile petrecute prin verigă se acață de cârligul tânjălii.



1



2



3



4



5



6



7



8



9



10



11



12



13

1. Șea de cai: a) oblânci, b) fâlcele, c) trăgători, d) pochile, e) scări. 2. Sămariu : a) oblânci, b) fâlcele, d) ploscari. 3. Prăjină cu cărlige. 4. Tânjală. 5. Cuiu cu verigă. 6. Cruci. 7. Strâmbătură. 8. Maiu. 9. Potcoavă. 10. Vârzob. 11. Desagi de munte. 12. Troacă. 13. Butuc de furci.

Prăjina cu cârlige (fig. 3) se întrebuințează și ea pentru scoaterea la drum a groșilor.

Crucile și strâmbăturile. De crucile și strâmbăturile, a căror ilustrație o dăm în fig. 6 și 7, trag caii când au să târască la vale copacii tăiați în pădurile de munte. Tot așa se folosesc la fânațe pentru transportarea — *cu târnu* — a căpițelor de fân. Două crângi stufoase se așează jos pe pământ și de ele se acață strâmbăturile de care trag caii.

Boii sunt niște lăstare potrivit de groase și deopotrivă de lungi. De ei se servesc la fânațe când au să care căpițele dintr'un loc într'altul, și anume așa, că mai întâiu îi vâră pe sub căpițe, apoi prind de ei doi inși, unul înainte și altul îndărăpt. Altădată numai unul prinde de boi, celalalt îi lăsă, în partea de cătră el, să se târască pe pământ și împinge căpița de dindărăpt cu furca sau cu grebla.

Desagii de munte (fig. 11), făcuți din lână sau din peri de capră, se încarcă pe spatele cailor și servesc transportului de proviziuni, lemne, nutreț și burdufuri.

Vârzobul (fig. 10), un cerc oval de mestecăn cu o circumferență mai mare decât talpa piciorului, pe care se împletesc niște sforicele prinse la mijloc de o bucată de piele. Se întrebuințează la munte, putând să împiedece confundarea piciorului în zăpadă.

Potcoava (fig. 9), provăzută cu cuie de fier și cu curele, se aplică pe picior când e gheață și lunecuș.

Troaca (fig. 12) e o albioară ce servește pentru împiedecarea roții.

Coghirla e o crăcană de care se razimă plugul.

Scara, de care se slujesc muntenii la acoperirea colibelor, se construște întocmai ca și scara de pomi: prin prăjina dreaptă, cu două proptele subțiate la bază, sau și fără de acestea, se introduc cuie de lemn, ce se succed în axa longitudinală până aproape de vârful prăjinei.

Sârceriul, un lemn de cetină cu crengile retezate. După ce se împlântă drept în pământ, se clădește pe sârceriu *ploscoana*, uneori și *bogheana* (căpița).



Unelte de pescuit: 1. Undița. 2. Cârlig. 3. Știrbic. 4. Ostră sau furcă. 5. Plașcă. 6. Vârșe. 7. Rociu. 8. Năvodă. 9. Fedeleş. 10. Lăduță de pești.

Prepeleagul, cu clencele ceva mai lungi ca ale sârce-
rului, servește oierilor pentru acățarea desagilor, cojoacelor,
căldărilor, șteandurilor etc.

Furca pe care se pun țoale, cojoace ș. a., mai servește
și la svântatul rufelor, măsuritelor și pieilor. Constă din 2
crăcane împreunate sus cu o prăjină.

Butucul de furci (fig. 13). Pentru a se strâmba fur-
cile se ia o blană groasă și se taie pe la margini așa fel,
ca în creștături să se poată așeza cum se cere coarnele
furcii. Din chipul butucului înțelegem ușor, cum se fac cre-
ștăturile și cum se așează în ele coarnele dela furcă.

Undița, știrbicul, furca, plașca, vârșă și toate celelalte
unelte de prins pești, chiar și acelea care nu se mai între-
buințează în ziua de astăzi, dar au avut în trecut o mare
însemnătate, cu deosebire în economia de munte a Râu-Să-
denilor, le prezentăm în tabloul de pe pag. 459.

Instalațiuni industriale la munte.

Joagărul.

Forța motrică în ferestrele dela munte ne-o dă apa.
Apa vine dela iaz pe *jilip* (fig. anexă 1), un pat construit din
bârne și scânduri, iar de pe *jilip* curge pe *scoc*. Acesta,
reprezentând un plan înclinat, mărește căderea și aruncă
brusc apa pe roată. La *gura scocului* se află 2 *stavile*, una
pentru a slobozi apa pe roată când se pornește joagărul,
iar alta pentru a abate apa pe *jilipul stârp*, alături cu roata.
E necesar ca aceasta să se poată face din lăuntru joagă-
rului și de aceea stavila e ridicată cu ajutorul *cumpenei* (3),
o pârgie al cărei braț liber e întotdeauna la îndemâna jo-
găreanului ocupat prin apropierea ferestreiului.

Șivoiul ce vine de pe *scoc* izbește cu putere în *roata
de apă*, și anume în cupele acesteia. *Cupele* formate din 3
scândurele sunt adaptate de obicei între cei doi colaci ai
roții. Pentru a-i da roții o soliditate cât mai mare, *colacul* (5)
se leagă de osia roții (*fus*) (7) prin o *cruce* din lemne bine