

7.1. Creșterea bovinelor

Maxim Mintilie își amintește că: „Până la înființarea CAP-ului în sat, era o adevărată întrecere între familii să aibă cele mai frumoase animale. Când scoteau vitele sau caii în sat, acestea erau bine hrănite, țesălate și îngrijite. La fel se întâmpla și cu celelalte animale.”



Vasile Sărac (Bădioiu) cu carul cu boi (1960)

„Actualmente, fiecare locuitor crește în curtea sa, vite cornute ca: boi, vaci și mai rar bivoli și bivolițe. Între vitele cornute sunt crescute mai ales rasele simenthal și schwitz. Sunt familii, care posedă câte 5-8 capete de vite cornute și cel mai sărac are o vacă sau cel puțin o capră. Păcatul e, că toți folosesc vacile și la tracțiune, păcat de care nu se pot debarasa. Vitele când nu sunt puse la muncă și cari nu sunt de muncă, sunt trimise din zorii zilei și până seara, în ciurdă la pășune; pe cari le paște doi ciurdari cu câte un servitor, iar pentru cai un stăvar, toți angajați cu data de 1 Maiu prin licitație publică, retribuți cu câte 30 kg. cereale, câțiva bani, și o pâine de cap de vită. Pășunea nu e împărțită în tarlale, din care cauză dela un timp, vitele nemai având ce paște, mulți părinți își trimit copiii cu vitele la pășune în locuri speciale, făcând neplăceri învățătorilor, pentrucă acești copii, nu mai frecventează școala, decât în lunile de iarnă.” (Oancea 1947 p.15)

Și după 1947 în gospodăriile sătenilor, inclusiv pe perioada CAP-ului până la Revoluția din 1989, nu lipseau bovinele, cornutele. Erau folosite la tracțiune, la muncile câmpului, pentru lapte și pentru carne. Fiecare familie (români, sași și unguri) avea 2-4-6 bovine (boi, vaci, tineret bovin).

În 1947 erau 40 de perechi de boi în sat. Boul era simbol al puterii de tracțiune la car și de aceea oamenii se mândreau cu ei. Erau folosiți la muncile cele mai grele: arat, cărat cu carul produsele agricole, cărat lemne din pădure, etc. În perioada următoare numărul lor s-a redus, până când după înființarea CAP-ului în 1962 a mai rămas o singură pereche. Cu boii se duceau și morții la groapă. De aceea, oamenii erau îngrijorați că odată cu dispariția ultimei perechi de boi nu mai aveau cu ce să transporte morții la groapă.

Până la înființarea CAP-ului vacile au fost folosite și la lucrări în gospodărie sau la lucrări pe câmp. După această dată mai erau folosite numai pentru lapte, pentru reproducere și pentru carne. Folosirea vacilor la jug a fost o mare greșeală. Vara, sătenii trimiteau vitele în ciurdă, mai puțin pe cele care le foloseau pentru tracțiune. Acest obicei a durat până după 1990. Ciurdarul era tocmnit dintre săteni și era plătit în produse (grâu, porumb, pâine) și bani, de regulă toamna.

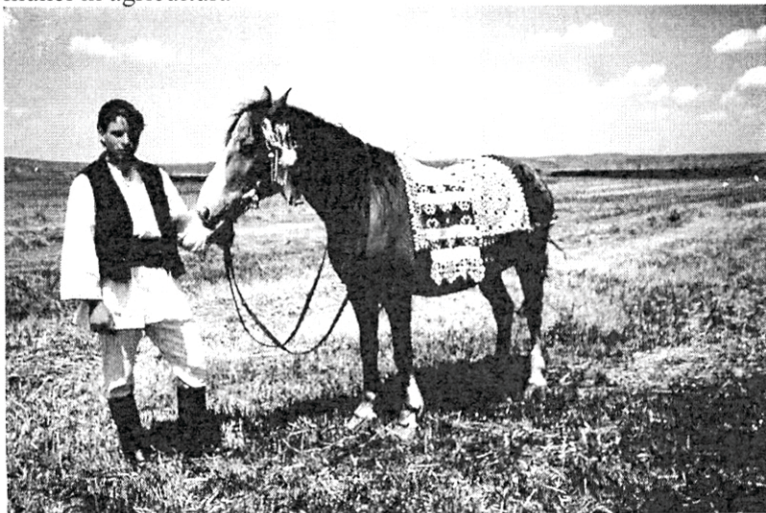
După 1990, numărul bovinelor a scăzut dramatic datorită delăsării sătenilor, dar mai ales pentru politica deficitară a guvernelor care nu au sprijinit suficient zootehnia. În prezent, în sat mai sunt 11 vaci de lapte și câțiva viței. Nu există nici o fermă pentru bovine.

7.2. Creșterea cailor

Până în 1947 sătenii au crescut mai puțini cai pentru transport și muncă în agricultură decât bovinele (vacii și boii). După 1947 numărul cailor a început să crească și tot mai multe familii au început să-i folosească pe aceștia pentru munci agricole și pentru transport. Caili erau de mare folos în căraușie așa cum am arătat în alt capitol. **Cei mai frumoși cai din sat** în perioada 1950-1965 au fost ai familiilor Dumitru Cernica, Dumitru Dragosin, Ioan Hilca, Nicolae Ienciu, Iulian Comaromi, Aurel Ienciu și Horia Ienciu.

Odată cu înființarea CAP-ului au venit **anii cei mai dramatici pentru cai**. Un ministru al agriculturii de tristă amintire –

Bucurstan, dintr-o gândire condamabilă, exagerând rolul mecanizării agriculturii și din ideea că mecanizarea se va realiza imediat, a dat dispoziție la CAP-uri să se lipsească de cai. Mulți cai au fost sacrificați pentru hrana altor animale, unii au luat drumul Italiei pentru sacrificare și foarte puțini au fost reținuți de CAP-uri. Viitorul a dovedit că ideea a fost deosebit de nocivă și condamabilă. Ulterior numărul de cai a mai crescut la CAP-uri, iar în prezent multe familii din sat au cai, pe care îi folosesc la munci în agricultură



Călărași la „Fiii satului Vesud”, 1990- Cornel Bleoca

7.3. Creșterea porcinelor

„Porci se găesc în toate curțile și de îngrășat și de prăsilă. Cei de prăsilă, afară de timpul iernei, sunt scoși la pășune, având angajat un porcar plătit la fel ca și ceilalți păstori. Rasele de porci crescute mai mult sunt: Mangalița, Basna și Iork. Serviciul veterinar al plasei Șeica-Mare din păcate nu ia măsuri la timp de vaccinarea porcilor, a vitelor cornute și a păsărilor de curte, din care cauză antraxul (dalacul), pesta, rugetul și holera fac adevărate ravagii printre animale și păsări de curte.” (Oancea 1947, p.15-16)

Creșterea porcilor este o indeletnicire foarte veche a sătenilor. Dinainte de colectivizare și până prin anul 2000 fiecare gospodărie avea câte 2 până la 16 capete mai mici sau mai mari.