



Fig. 320 a – d. Târnăveni (jud. Mureș). Podul de fier peste râul Târnavă Mică, construit în anul 1931 la fabrica de vagoane „Astra” din Arad, a) Elevația amonte; b) Carosabilul podului; c) Structura de rezistență (eșafodajul); d. Detaliu cu elemente de articulație

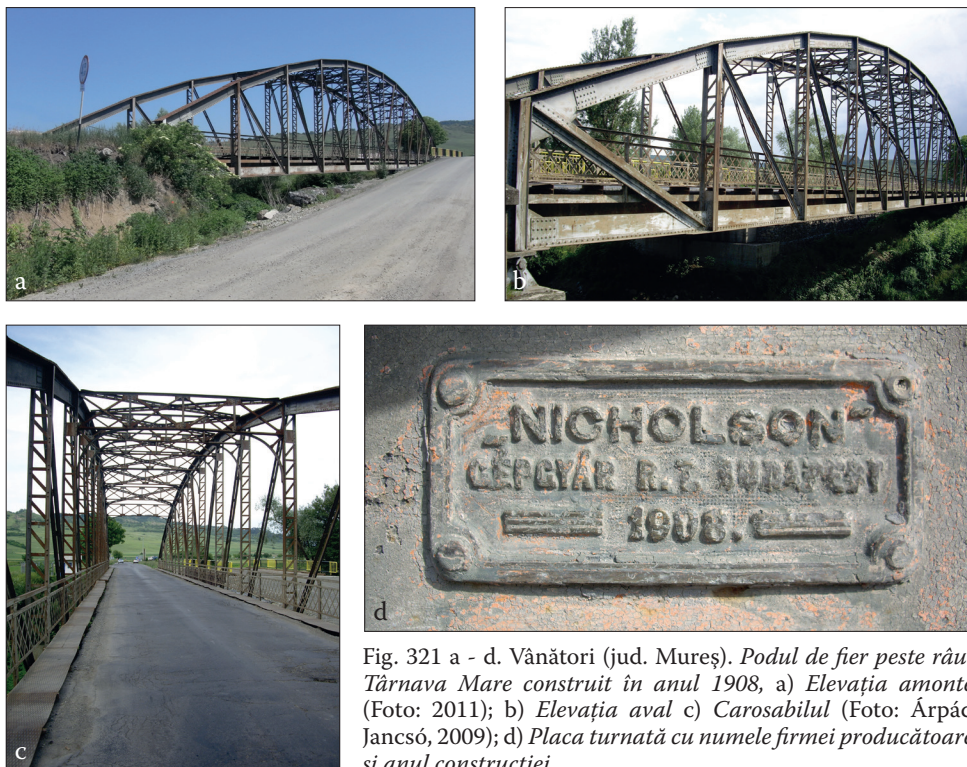


Fig. 321 a - d. Vânători (jud. Mureș). Podul de fier peste râul Târnavă Mare construit în anul 1908, a) Elevația amonte (Foto: 2011); b) Elevația aval (Foto: Árpád Jancsó, 2009); c) Carosabilul (Foto: Árpád Jancsó, 2009); d) Placa turnată cu numele firmei producătoare și anul construcției

3.8.4. Poduri rutiere din metal, în cartofilie și în fotografii istorice

Cu ajutorul cartofiliei, am reușit să documentăm și alte poduri metalice mai importante, despre care însă nu deținem informații în legătură cu caracteristicile lor tehnice și fabricile în care au fost produse, informații ce trebuie căutate, în câteva cazuri, în arhive din străinătate. Cele mai multe cărți poștale ilustrate consultate se păstrează în Colecțiile Speciale ale Bibliotecii Centrale Universitare „Lucian Blaga” din Cluj-Napoca.

Fotografiile istorice au fost selectate din arhivele unor muzee și servicii județene ale Arhivelor Naționale sau din diferite albume aparținând unor colecționari particulari, menționați în introducerea acestui volum. În mod firesc, acestea reprezintă doar o infimă parte a enormului material documentar-ilustrativ cu privire la podurile rutiere, care constituie un patrimoniu industrial cu o valoare inestimabilă, atât sub aspect calitativ, cât mai ales sub aspect cantitativ.

- Aleșd, pod de fier peste râul Crișul Repede (Fig. 322);
- Călimănești – pod peste Olt (1935) (Fig. 323); Pod suspendat cu cabluri (1915) (Fig. 324);
- Podul Szechényi de la Cazane (Porțile de Fier ale Dunării) (Fig. 325);

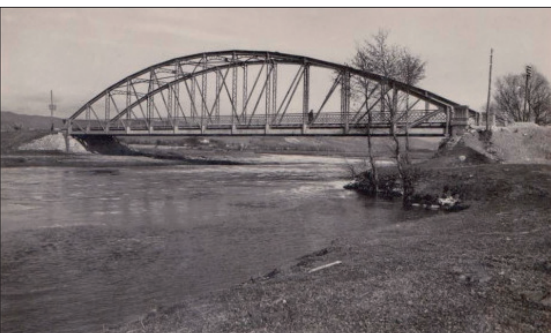


Fig. 322. Aleșd (jud. Bihor). Pod de fier peste râul Crișul Repede (Fotografie din jurul anului 1940)



Fig. 323. Călimănești (jud. Vâlcea). Podul de fier cu trei deschideri peste râul Olt (Carte poștală ilustrată din anul 1935)



Fig. 324. Călimănești (jud. Vâlcea). Podul suspendat cu cabluri (Carte poștală ilustrată din anul 1915)

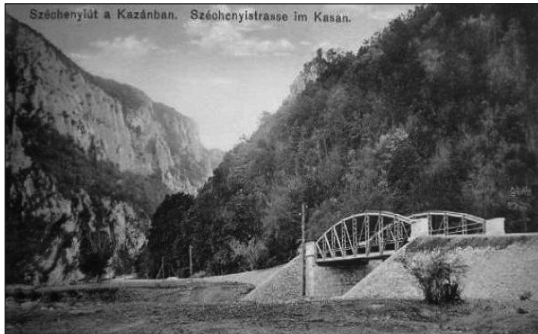


Fig. 325. Podul Szechényi din Cazane (Porțile de Fier ale Dunării) (Carte poștală ilustrată din jurul anului 1900)

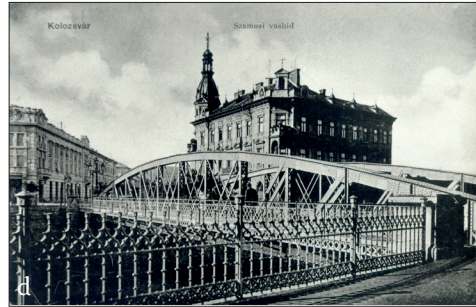
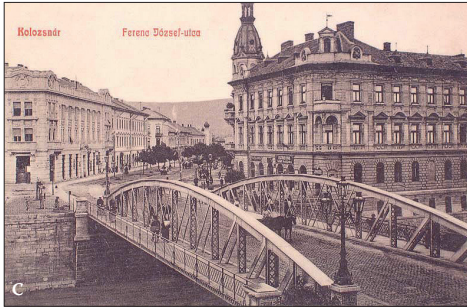


Fig. 326 a – d. Cluj-Napoca (jud. Cluj) *Fostul pod mare de fier peste Someșul Mic în ilustrație de epocă din anii:* a) 1890; b) 1907; c) 1909; d) 1913



Fig. 327 a – b. Hațeg (jud. Hunedoara) *Podul de fier peste râul Galbena, a) Fotoilustrată din jurul anului 1915; b) Serbare religioasă ținută sub pod (Fotografie din jurul anului 1930)*



Fig. 328. Ineu (jud. Arad). *Podul de fier cu două deschideri peste râul Crișul Alb (Fotoilustrată din jurul anului 1920)*

- Cluj, un pod foarte circulat peste Someșul Mic, care făcea legătura cu gara și zona industrială (Fig. 326 a – d);
- Hațeg, podul de fier peste râul Galbena (Fig. 327 a – b);
- Ineu, podul de fier cu două deschideri, peste râul Crișul Alb (Fig. 328);
- Lipova-Radna. Podul metalic peste Mureș, între Lipova și Radna, a fost construit de o firmă italiană și dat în folosință



Fig. 329 a – b. Radna – Lipova (jud. Arad). Podul de fier cu trei deschideri peste râul Mureș demolat în anul 1967 (Cărți poștale ilustrate: a) din anul 1900; b) din anul 1916)

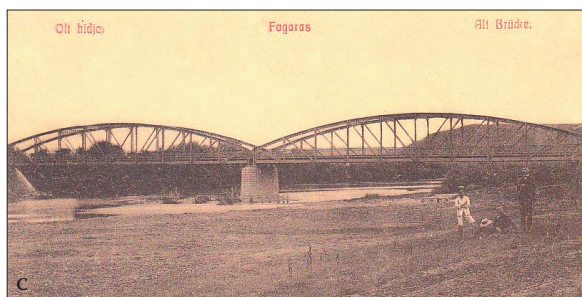
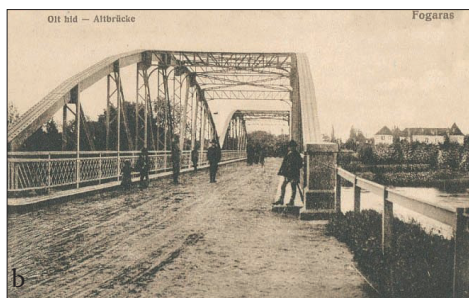
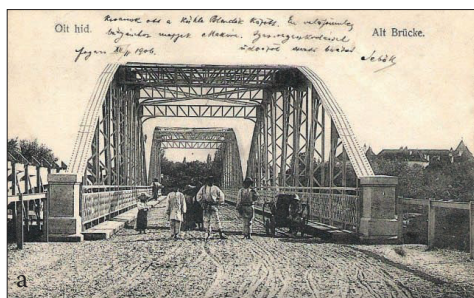


Fig. 330 a - c. Făgăraș (jud. Brașov). Podul de fier cu două deschideri peste râul Olt (Cărți poștale ilustrate: a) din anul 1906; b) 1908; c) 1912)



Fig. 331. Ocna Mureș (jud. Alba). Podul de fier cu două deschideri peste râul Mureș (Carte poștală ilustrată din anul 1912)

în anul 1896. El avea lungimea de 144 m, lățimea carosabilă 5,50 m și două trotuare. A fost demolat în 30 iulie 1967 (Fig. 329 a – b);

- Făgăraș. Podul de fier cu două deschideri peste râul Olt (Fig. 330 a – c);
- Ocna Mureș. Podul de fier cu două deschideri peste râul Mureș (Fig. 331);
- Reghin. Podul de fier cu o singură deschidere peste râul Mureș (Fig. 332);
- Satu Mare. Pod de fier cu trei deschideri, „Podul Koshut”, peste râul Someș (Fig. 333);
- Sfântu Gheorghe. Podul de fier cu o singură deschidere peste râul Olt (Fig. 334);
- Roman. Podul de fier peste râul Moldova (Fig. 335);
- Sighetu Marmăției, podul de fier cu trei deschideri peste râul Tisa (Fig. 336);



Fig. 332. Reghin (jud. Mureș). Podul de fier cu o singură deschidere peste râul Mureș (Carte poștală ilustrată din anul 1912)



Fig. 333. Satu Mare (jud. Satu Mare). Pod de fier cu trei deschideri peste râul Someș (Carte poștală ilustrată din jurul anului 1910)



Fig. 334. Sfântu Gheorghe (jud. Covasna). Podul de fier cu o singură deschidere peste râul Olt (Carte poștală ilustrată din jurul anului 1910)



Fig. 335. Roman (jud. Neamț). Eșafodajul podului de fier peste râul Moldova (Fotoilustrată din jurul anului 1920)



Fig. 336. Sighetu Marmăției (jud. Maramureș). Podul de fier cu trei deschideri peste râul Tisa (Carte poștală ilustrată din anul 1911)