

au fost învelite cu șindrile, acoperișul însă era din țigle. Deschiderea podului era de 48 m. Lățimea permitea trecerea concomitentă a două căruțe, în sensuri opuse. La capătul vestic al podului, pe malul stâng al Arieșului, se afla „casa podarului”, la celălalt capăt era un portal. Din imaginile păstrate rezultă că, inițial, podul a fost susținut numai de structura de lemn, dar se pare că această structură a cedat în timp, astfel încât în anii 1870 podul a fost sprijinit pe un pilon central (Fig. 203 a – b), iar mai târziu, prin anii 1900, cu alți doi piloni laterali (Fig. 203 c). Circulația pe pod a fost sistată în data de 26 iunie 1909. Atunci s-a terminat noul pod de fier. Demolarea podului de lemn a și început în luna august. După unele surse documentare (Hints Miklós, în: Művelős, LVIII, 2005, noiembrie-decembrie, p. 16-19), demolarea s-a făcut între anii 1912-1913. Într-o ilustrată din 1911 apare și placa de construcție, dispărută între timp. Traducerea textului, redactat în limba maghiară, aparține cercetătorului Loránd Mádly de la Institutul de Istorie „George Bariț” din Cluj-Napoca: „Privește acest pod, măreața realizare a Transilvaniei, ridicat cu cheltuieli mari, dar cu griji și mai mari, pentru binele comun, cu ajutorul Domnului, prin intermediul contelui Sfântului Imperiu, Domokos Teleki de Sic, comite suprem al nobilului comitat Turda, cu ajutorul grațios al ilustrului Guberniu al Transilvaniei, sub supravegherea laborioasă a domnilor locotenenți ai orașului Turda, Miklós László,

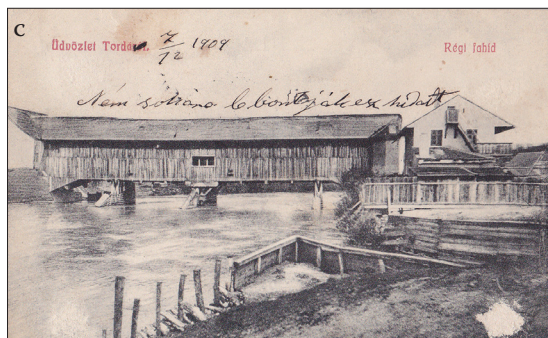
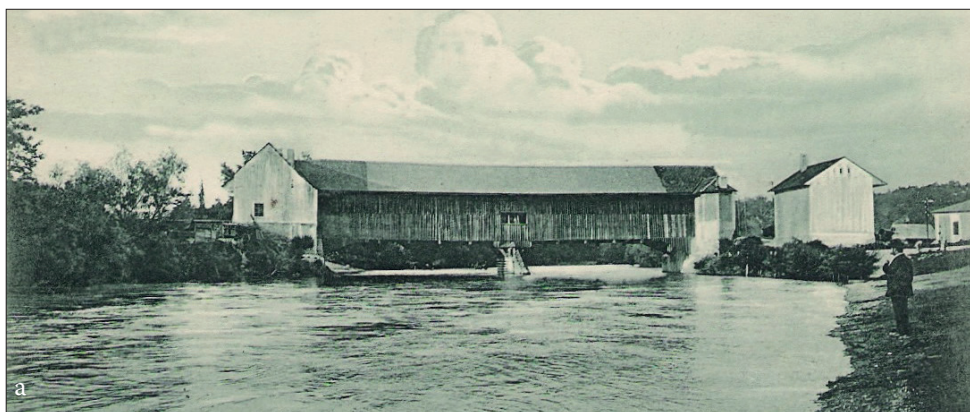


Fig. 203 a – c. Turda (jud. Cluj). Podul de lemn acoperit peste râul Arieș construit de János Kövecsi, a - b) A doua fază a construcției podului sprijinit pe un singur pilon (Cărți poștale ilustrate din jurul anul 1900); c) Podul de lemn sprijinit pe trei piloni (Carte poștale ilustrată din jurul anului 1905)



Fig. 204. Turda (jud. Cluj). *Inscripția dispărută cu istoricul podului pusă la centenarul podului* (Carte poștală ilustrată din anul 1904)

Cseh(n?) Boldizár și a omului țării Követsi János, mastru constructor principal; ridicat în 1804, a ajuns la finalitatea dorită sub conducerea locotenentului Ostrovicz József, în 1815. Călătorule, admiră aici meșteșugul, maestrul care înfruntă natura, marea opera care învinge apele pe care până și râul, murmurând sub forța sa herculeană, o privește” (Fig. 204).

Nu se cunoaște data exactă când au început lucrările pentru ridicarea podului metalic. El apare pe o carte poștală tipărită la editura Füßy Jozsef din Turda, care poartă ștampila de expediere 30 iulie 1904, în care, în planul secund, se vede și podul din lemn acoperit (Fig. 205 a - b). Aceasta ar însemna că cele două poduri au funcționat câțiva ani împreună, existând informația că podul nou din fier a fost inaugurat în 3 iulie 1909 (într-o zi de sâmbătă).

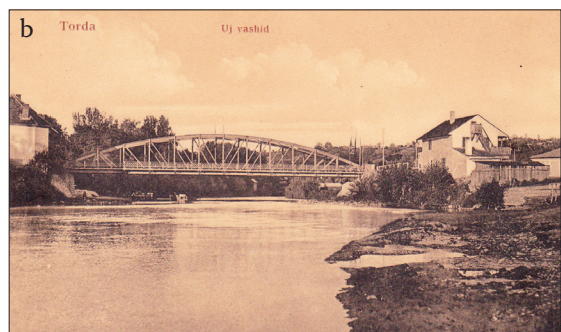


Fig. 205 a – b. Turda (jud. Cluj). *Podul metalic terminat în anul 1909, a) Imagine în care se văd ambele poduri* (Carte poștală ilustrată din anul 1904); b) *Podul metalic în anul 1917* (Carte poștală ilustrată din același an)



Fig. 206. Anunț publicitar al Fabricii de cazane și construcții metalice „Frații Fabritius” din Sibiu (după M. Stancu, *Electrificarea*, foto 148)

Podul a fost proiectat și asamblat de Retezár Gerő („inginer șef regal” – királyi főmérnök), dar structura din metal a fost executată la firma fraților Fabritius din Sibiu. Această firmă **Gebrüder Fabritius – Eisenkonstruktionen, Apparatebau- und Dampfkesselfabrik** a fost înființată în anul 1873 și a funcționat întâi ca forjă de cupru în Orlat (Fig. 206). În 1899 fabrica înregistrează o extindere, prin care a luat ființă o secție pentru confecționat cazane din fier, iar din 1901 a început să se specializeze pe structuri metalice pentru poduri. Podul metalic de la Turda peste Arieș a fost aruncat în aer în toamna anului 1944 (Fig. 207).



Fig. 207. Turda (jud. Cluj). Podul metalic peste Arieș, aval malul drept înainte de a fi distrus (Fotografie din jurul anului 1940)

3.2.6. Podurile de lemn acoperite din Sighișoara

3.2.6.1. Podul „Sichthof”. La Sighișoara, peste Târnava Mare, cel mai vechi pod de lemn acoperit a fost podul „Sichthof”. În planurile militare de situație din anii 1735 și 1750, în locul unde se afla acest pod (demolat în anul 1937) apar câteva poduri din lemn.

Este de presupus să fi existat un pod mai vechi. Numele podului derivă de la o mică așezare aflată aici, denumită „Sichthof” (Leprosorium). Nu se cunoaște cu certitudine cine a fost constructorul (maistrul dulgher) căruia i se poate atribui acest pod. După unele surse, ar fi vorba de Gratus Grammer și Christian Kiermayer, care au construit și podul Wench, după altele podul este atribuit maistrului dulgher Georg Galter, originar din Sighișoara. Podul a fost construit în anul 1806 și a fost demolat, cum s-a spus, în 1936-1937. El s-a sprijinit pe o culee, construită mai aproape de malul spre oraș (Fig. 208 a – b).



Fig. 208 a - b. Sighișoara (jud. Mureș). Podul de lemn acoperit peste Târnava Mare „Sichthof” (Fotografii din jurul anul 1920)

Două tăbliere, cu deschideri diferite, în sistem grinzi cu zăbrele, legau pila podului cu culeele pe ambele maluri. Podul sistem calea jos, prevăzut cu un acoperiș tip mansardă în patru ape, era fundat pe piloni de stejar, care în zona de reazem erau îmbinați prin moaze, babe și contrafișe din lemn de stejar. Podul fiind cu 2,50 m mai înalt față de malul Târnavei, a fost prevăzut cu două rampe de acces din pământ de umplutură. Pila podului era constituită din patru rânduri de piloni de stejar îmbinați între ei. Avanbec și arierbec pila erau protejate cu spargeți în relief, acoperiți. În căptușeala laterală din dulapi de lemn erau, pe fiecare parte, patru ferestre mici pentru accesul luminii în interiorul construcției tunelare. Uși batante, pe părțile laterale, permiteau evacuarea apelor în caz de inundații.

Din motive tehnice legate de siguranța transportului, podul a fost demolat în vara anului 1937.

3.2.6.2. Podul Wench, cel mai reprezentativ dintre cele trei poduri de lemn din Sighișoara, se afla la 2 km aval de Sighișoara, spre Târgu Mureș, primindu-și numele

după hotarul eponim. Urmele stâlpilor zidiți din piatră se mai pot vedea și azi (vezi, fig. 209 c), dar foarte probabil a existat aici și un pod mai vechi, care făcea legătura între sudul și nordul Transilvaniei. De altfel, Dr. Fritz Mild spune, în a sa *Scurtă cronică despre Sighișoara*, că încă în anul 1785 s-a intenționat construirea unui pod pe amplasamentul respectiv, în locul celui spălat de apele Târnavei Mari. Planul de execuție a fost proiectat în anul 1804 de Gratus Grammer și Christian Kiermayer, ambii originari din Austria. Acest document s-a păstrat în original până azi. Lucrarea a durat din anul 1806 până în 1812.

Deschiderea podului între banchetele cuzineților de zidărie de piatră avea 40 m, iar lățimea totală a celor două benzi 6,20 m. La acest pod sistemul calea jos, platelajul era susținut de tiranții de suspensie a grinzilor principale, planificate și realizate ca arc articular. Arcadele superioare erau compuse din câte două semiarce îmbinate prin uluci de înfrățire și bulonate, iar grinda inferioară din trei rânduri de dulapi de brad (în zonele de compresie din lemn de stejar) îmbinați și îmbulonați între ei. Printr-o ușoară supraînălțare a grinzii inferioare (săgeată circa 0,40 m), calea de rulare era mai sus la mijlocul podului față de zona banchetelor cuzineților. Această geometrie imprimă construcției masive, din lemn, zveltețe și o imagine avântată. Pentru accesul luminii în construcția tunelară (pod cu calea jos acoperit) s-au prevăzut, pe fiecare parte, în căptușeala laterală din dulapi de lemn, cinci ferestre cu jaluzele, precum și uși batante ce puteau fi deschise la inundații, permițând astfel evacuarea apelor extraordinare. Stabilizarea transversală a grinzilor principale era asigurată printr-o rețea de contravânturi dispuse la partea inferioară a platelajului, respectiv la partea superioară a arcadelor compuse. Pe cele două frontoane, depășind în afară construcția acoperișului în șa, erau capiteluri cu scut oval și cu stema orașului Sighișoara. Acoperișul în șa posedă inițial o învelitoare din șindrilă.

A fost, fără îndoială, cel mai frumos pod acoperit din Sighișoara, având frontonul cu muchiile în volută (Schweifgiebel), îndreptat spre oraș, cu o fereastră ovală (Fig. 209 a – b).

În anii 1935-1936 podul a fost demolat și înlocuit cu unul din oțel.

Se spune că podul de lemn acoperit Wench, împreună cu cel peste Olt de la Făgăraș, distrus în timpul Revoluției de la 1848, se numărau printre cele mai reprezentative

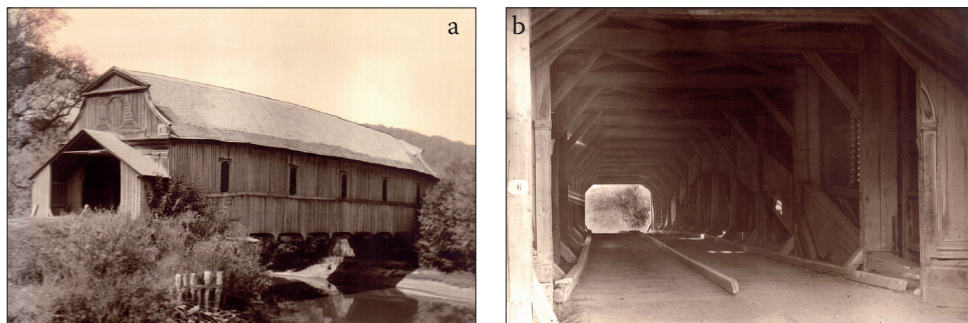


Fig. 209 a – b. Sighișoara (jud. Mureș). a – b) Podul de lemn acoperit peste Târnavă Mare „Wench” (Fotografii din jurul anului 1920);