

III

Continuarea lucrărilor

sub arhiepiscopul și mitropolitul IOAN MEȚIANU.

— x —

1899.

Lucrări pregătitoare.

În urma însărcinării dela 14/29 Aprilie 1898 Nr. 74 consistoriul arhiepiscopesc — întemeiat pe importanța cea mare a zidirii proiectate — a aflat de bine a numi o anchetă din vicariul arhiepiscopesc *Dr. Ilarion Pușcariu* și asesorii *Dr. Daniil Popovici-Barcianu* (+), *Zaharie Boiu* (+), *Partenie Cosma*, *Dr. Elie Cristea*, *Nicolae Ivan* și *Ioan Papiu* (+), carea să studieze afacerea din toate punctele de vedere și să prezenteze consistoriului propuneri pe deplin motivate. Ancheta a lucrat sub prezidiul vicariului *Dr. Il. Pușcariu*, iară secretar și referent era *Dr. E. Cristea*.

Această anchetă — reclamând ajutorul experților — a examinat locul designat din strada Morii și l-a aflat potrivit, atât din punctul de vedere al mărimii cât și a solidității solului. În urmarea acestora a propus consistoriului a prezenta comitatului planul de strămutare a canalului spre a se pronunța asupra lui în cercul competenței sale și a interveni și la magistratul orașenesc pentru permisiunea de a strămuta alvia aceluia canal, care trece tocmai preste mijlocul terenului numit și mână moara din vecinătate, proprietate a orașului. Permisivitatea cerută s'a dat, după ce s'a constatat, că — deși alvia canalului va deveni prin strămutare linie curbă — totuși celeritatea apei nu se va micșora.

Numita anchetă — dorind a susține la noua biserică catedrală cuvenita legătură și înrudire de stil cu forma bisericilor răsăritene din celelalte țări locuite de Români — a invitat în repețite rânduri la Sibiu pe veteranul arhitect *Stefan Emilian* dela Iași. Acesta i-a prezentat deosebite

modele de biserici și o schiță de biserică în stil bizantin, cu o cupolă mare la mijloc, cu 4 turnulețe la colțurile edificiului principal, cu un turn în fruntea edificiului și în interior cu 8 colonne, pe cari să se razime cupola. Schița eră cam după modelul bisericii rusești din Iași. D-lui *Emilian* s'a plătit pentru binevoitoarele povețe un onorar de 1000 cor. În urma tractativelor cu d-l Emilian ancheta a fixat directivele generale, cari să fie considerate la compunerea planului.

Ancheta ar fi dorit a imită mai ales forma frumoasă și originală a bisericilor românești de prin Moldova în stilul lor moldoveano-bizantin, dară nu i-a convenit împărțirea nepotrivită a interiorului, care prin un părete deschilinesește cu totul naia de pronaos, formând astfel împreună cu altariul 3 sale separate, cari comunică prin niște uși destul de înguste. Această împărțire, ajutată și de îngustimea și micimea ferestilor lungărețe, contribuie — ce-i drept — la misticismul bisericilor din Orient, dară te lipsește de grandiositatea impresiunii unei biserici cu interior larg și unitar.

Astfel ancheta a recomandat consistoriului a nu admite în interiorul bisericii nici chiar colonne, cari să împedecă cuprinderea deodată a întregului.

Despre cele îndeplinite s'a făcut sinodului din 1899 raport, prezentându-i-se schița și modelele procurate.

Cu toate că sinodul din 1898 designase ca loc de zidire terenul din strada Morii, totuș — la propunerea deputatului *Dr. Ioan Mișu* — revine din nou asupra acestei chestiuni și în sesiunea sa din 1899 sub Nr. 78 îndrumă consistoriul arhidiecezan, ca până la întrunirea viitoare a sinodului — procurând și planul de edificare și prezentându-l spre aprobare — «să studieze totodată *din nou* chestiunea *locului* și — întrucât s'ar află, că locul destinat prin concluzul sinodal Nr. 74 din 1898 ar fi să se schimbe cu altul mai potrivit dintre realitățile fondurilor arhidiecezane — să facă propunere nouă în acest obiect».

Pe temeiul concluzului sinodal de mai sus consistoriul arhidiecezan numește la 22 Maiu 1899 sub Nr. 3794 Ep. din sinul anchetei o subcomisiune, constătătoare din arhimandritul *Dr. Ilarion Pușcariu* și asesorii *Dr. Elie Cristea* și *Nicolae Ivan*, cari primesc autorizarea «a întră în tractative cu experți și a pregăti un *proiect de concurs*, pe baza căruia să se «poată procura un *plan* cu deviz, corespunzător vederilor, ce le au autoritățile noastre bisericesti în acest obiect».

La propunerea acestei comisiuni consistoriul roagă la 22 Iunie 1899 (Nr. 3794 Ep.) «*Reuniunea regnicolară a arhitecților și inginerilor din Budapesta*», ca să-și deie și ea părerea cu privire la condițiunile de concurs, la mărimea celor 3 premii, pe cari voiește a le statorî pentru cele mai reușite 3 planuri prezentate și la ziarele de specialitate, în cari ar fi să se

publice concursul. In scopul acesta s'au trimis acelei reuniuni și schițele procurate și i-s'au descoperit momentele de căpetenie ale afacerii, și anume, că:

1. Biserica să cuprindă circa 1800 persoane.

2. Stilul să fie bizantin (și — *întru cât vor admite cerințele arhitectonice* — să aibă în front 2 turnuri potrivite), la mijloc cu cupolă și hore. Îndeosebi noul arhiepiscop și mitropolit *Ioan Meșianu* stăruia pentru ideea, ca biserica să aibă două turnuri frumoase.

3. Devizul, fără pictură, frontariu și întocmirile interne, să se urce la circa 320,000 cor.

Numita reuniune cu deosebită prevenire ne dă opiniunea sa în toate direcțiunile indicate, prezentând consistoriului la 24 August n. 1899 și un formular pentru concurs, pe temeiul căruia consistoriul publică la 29 August următorul concurs în mai multe ziare române și străine din patrie, precum și în «*Conservatoriul*» și «*Voința națională*» din România:

Nr. 6176—1899.

Epitr.

CONCURS.

Consistoriul arhidiecezan al bisericei ortodoxe române din Transilvania publică prin aceasta concurs pentru planurile, după cari *voește a zidi biserica catedrală în Sibiiu*, pre lângă următoarele condiții:

Catedrala are să corăspundă tuturor cerințelor reclamate de ritul oriental, cu un spațiu intern pentru cel puțin 1500 persoane.

Planurile să se facă după stilul oriental, bizantin, cu toate întocmirile interne și externe și cu uși în număr deajuns pentru siguritatea publică.

Prețul zidirei ca atare, fără ajustarea internă, să nu treacă preste 300—320,000 *coroane*.

Planuri, cari contemplează o biserică mai scumpă, precum și acele cari nu corăspund din punct de vedere formal, sunt exchise dela concurs.

Reflectanții au să prezenteze două schițe, două fațade, două secțiuni, toate la 1:200; apoi un preliminarium de spese calculat după metrul cubic, care după prețurile din Sibiiu se compută la m³ zidire cubică cu 30 C., și în fine o scurtă descriere a planului.

Premiile de concurs:

Premiul I cu 2000 *coroane*,

» II » 1500 »

» III » 1000 »

Planurile premiate devin proprietatea bisericei ortodoxe române.

Planurile, provăzute cu un motto și cu o epistolă sigilată, în care să se arate numele, locuința arhitectului și motto sub care s'a prezentat planul la concurs, au să se înainteze la consistoriul arhidiecezan în Sibiiu *în restimp de 4 luni* dela publicarea primă, dar' cel mai târziu *până în 15/28 Ianuarie 1900*.

Planurile prezentate se vor examina în timp de 6 săptămâni după expirarea termenului de cătră o comisiune de experți, iar premiile se vor plăti după ce vor obține aprobarea sinodului arhidiecezan, asemenea la 6 săptămâni.

La concurs pot participa numai arhitecți și ingineri recunoscuți.

Sibiu, din ședința consistoriului arhidiecezan, ca senat epitropesc, ținută la 21 August v. 1899.

1900.

Iarăș chestiunea locului de clădire.

De altă parte pe temeiul concluzului sinodal Nr. 78/1899 consistoriul arhidiecezan avea îndatorirea a se ocupa din nou cu chestiunea locului celui mai potrivit pentru zidire, o chestiune, care timp atât de îndelungat a preocupat pe toți și carea eră cu atât mai grea de rezolvat cu cât arhidieceza dispunea de mai multe realități și fiecare își avea aderenții săi atât între membrii consistoriului cât și ai sinodului arhidiecezan.

În această privință arhiepiscopul și mitropolitul Ioan Mețianu îndată după ocuparea scaunului mitropolitan și-a exprimat dorința, ca biserica să se zidească în mijlocul orașului, pe locul vechei bisericuțe din Sibiu-cetate și — întemeiat pe concluzul sinodal acum amintit — propune consistoriului, să ceară sinodului a abandona teritoriul din strada Morii și a alege ca loc de clădire realitatea din strada Măcelarilor Nr. 39 cu vechia bisericuță parohială, mai cumpărându-se și cele 3 case ale arhidiecezei (Nrii 37, 41 și 43) din imediata apropiere, iară din strada Bruckenthal casa Nr. 30 dimpreună cu cea vecină Nr. 28, carea tocmai eră oferită spre cumpărare.

Această propunere I. P. S. Sa o motivează astfel:

1. «Când se zidește vre-o biserică nouă într'un centru, unde mai sunt și alte biserici de aceeaș confesiune, precum sunt și aici, mai înainte de toate are a se constată: în care parte a locului locuște publicul, pentru care se zidește noua biserică? Deci acolo să se și zidească, ca să fie publicului îndemână cercetarea.

«Aplicând acestea la noi, dupăce este constatat, că publicul, pentru care se intenționează zidirea catedralei, locuște în oraș începând dela studenții de pe la diferitele institute până la inteligenți, comercianți, industriași, ba până la arhiepiscopul metropolit: de sine urmează, ca și biserica zidindă pentru acel public, are să se zidească în oraș.

«Mai mult chiar și străinii, cari vin aici — începând dela economii dela sate, cari își aduc aici produsele dela sate de vânzare, până la deputații congresuali și sinodali — tot spre centrul orașului gravitează și nu spre suburbii.

2. «Pentru că numai pe locul indicat se poate zidi biserica cu altariul spre răsărit, o recerință esențială la zidirea tuturor bisericilor noastre și cu atât mai mult la o biserică catedrală.

3. «Pentru că tot în oraș în cea mai mare apropiere de catedrală este și reședința arhiepiscopescă, seminariul nostru și alte institute românești.

4. «Pentru că, făcându-se catedrala în alt loc, ar rămâne a se susține și mica bisericuță ca biserica parohială din cetate; și astfel am avea 4 biserici fără destui credincioși, iar susținerea acestor biserici ar fi împreună cu spese mai multe.

5. «Pentru că, — precum se știe — și fericitul mitropolit Miron a inclinat pentru locul unde e actuala bisericuță; iar casa din strada Bruckenthal Nr. 30 s'a cumpărat anume spre acest scop; asemenea a opinat pentru acest loc și răposatul mitropolit Br. de Șaguna.

6. «Pentru că la zidirea unei catedrale pe acest loc s'ar putea economiza preste 80,000 fl., din al căror venit s'ar putea susține cu demnitate nu numai însaș catedrala, dar și niște preoți predicatori distinși, de mare folos atât pentru centru, cât și pentru întreaga arhidieceză, așa precum au și alte confesiuni.

«Economizarea celor 80,000 fl. s'ar produce prin împrejurarea, că celalalt loc de zidire din strada Morii s'ar putea vinde erariului cu un preț de preste 100,000 fl; iar locul din oraș cu toate casele, ce s'ar folosi la zidire, abia ar costa 50,000 fl.

«Mai încolo fundamentul catedralei din strada Morii ar costa cu circa 10,000 fl. mai mult, fiind terenul slab; apoi strămutarea canalului pe acest loc ar costa asemenea vre-o 6000 fl; astfel ambe aceste sume s'ar putea economiza la zidirea pe locul din oraș.

«Dacă catedrala s'ar zidi în alt loc, atunci ar trebui să se susțină și bisericuța de acum cu spese de cel puțin 1500 fl., ceea ce reprezintă un capital de minimum 30,000 fl.; zidindu-se însă catedrala în oraș și acestea s'ar economiza.

«Comparând favorul și defavorul acestor 2 locuri rezultă, că unica excepțiune ce s'ar putea face contra locului din oraș ar putea fi, că locul nu este destul de mare și e încunjurat de case, cari ar detrage și micșoră exteriorul bisericei. Considerând însă, că terenul în front e de 43·3 metri lat, iar în lungime de 84 metri, și considerând că biserica catedrală după planurile făcute și premiate va fi cel mult de 15 m. lărgime și maximum de 30 metri lungime, rezultă nedisputaver, că pe ambe părțile în lărgime rămâne câte 14—15 m. teren liber, iar în lungime asemenea de ambe părțile teren liber de câte cel puțin 27 m., pre care de toate 4 părțile s'ar putea face un parc frumos, așa precum este și la alte biserici mai mari, prin urmare dispare și aparința acestui nefavor.

«Încât privește locul din strada Morii unicul favor ar fi, că e locul mai mare și liber, dar nici aceasta împrejurare nu e pe deplin justificată și nu poate fi dătătoare de măsură, căci fapta, că teritoriul e mai mare, dar încât privește, că locul e liber, aceasta se poate schimba în defavor, căci mâne poimâne se pot zidi deo parte și de alta case, și vis-à-vis se poate pune un hotel, cari tot așa să încunjure catedrala, ca și cele din oraș, astfel și acest favor dispare, abstracțiune făcând dela scăderea pincipală, că terenul e cât se poate de slab și ar trebui să se facă un fundament de 2—3 ori mai tare, precum ar fi în locul din oraș; canalul însă și mutat va fi o permanentă pedecă, o permanentă scădere, pentru catedrală și siguranța ei.

«Abstragem, că în nemijlocita apropiere sunt fabrici și mori, iar strada e nemijlocit piezișă.

«Strada Măcelarilor, care prin lărgimea și lungimea ei de ambe părțile devine și a devenit una dintre cele dintâu strade ale orașului, va fi una din cele mai frecventate strade, iar strada Morii prin pozițiunea ei nu va putea ținea nici odată concurența frecuenții.

«Afară de toate acestea la zidirea unei catedrale din strada Morii nu ne este suficient capitalul de care dispunem, pentru că dacă din capitalul catedralei de circa 238,802 fl. 68 cr. la finea a. 1899 subtragem în valoarea locului cu 50,000 fl. și zidirea catedralei numai din zid cu 160—180,000 fl., s'ar consuma tot capitalul și nu ni-ar rămâne nimic pentru înfrumusețarea internă și cu atât mai puțin pentru susținerea ei necesară și a personalului».

Consistoriul a primit în principiu ideea alegerii altui loc potrivit, și — luând în considerare dorința mitropolitului — a înaintat propunerea la sinod.

Această propunere a dat în ședința sinodului dela 22 Aprilie 1900 anză la o discuție foarte animată, fiindcă toate argumentele înșirate aveau îndeosebi în vedere numai locul din strada Morii, pe când în combinațiune trebuia adusă și grădina «Flora», atât de frumos situată, mare și liberă de clădiri, deci admitea orice așezare a catedralei.

Comisiunea organizatoare a sinodului propune a să accepte locul din strada Măcelarilor.

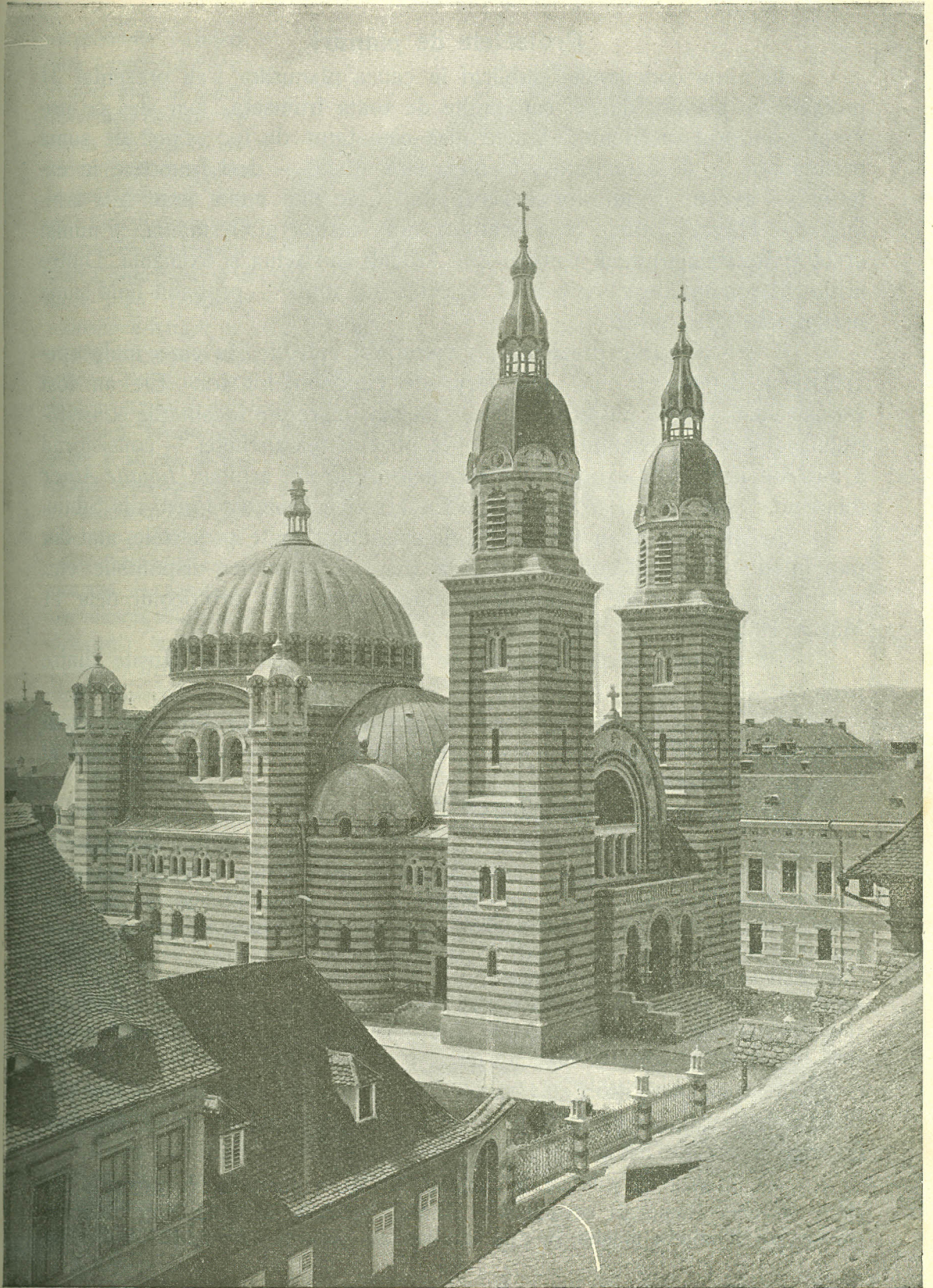
Deputatul *Parteniu Cosma*, combătând motivele înșirate, face propunerea: «Să se zidească catedrala în grădina «Flora», strada *Schewis* «Nr. 21, unde la timpul său se poate edifică și reședința arhiepiscopescă, «eventual și seminariul».

Deputatul *Ioan cav. de Pușcariu* propune ca loc de zidire grădina de lângă promenada de arini, din fața reședinței de vară a arhiepiscopului, și acolo să se grupeze cu timpul seminariile și celelalte localități centrale ale arhidiecezei; iară profesorul *Dr. D. P. Barcianu* susține concluzul Nr. 74 din 1899, ca să se edifice pe locul din strada Morii Nr. 14 și 16.

După dezbateri îndelungată, punându-se la vot propunerile acestea, propunerea deputatului *Dr. D. P. Barcianu* întrunește 6 voturi, a deputatului *Parteniu Cosma* 10 voturi și a deputatului *Ioan cav. de Pușcariu* 1 vot. Astfel căzând aceste 3 propuneri, se primește propunerea comisiunii și se enunță ca concluz:

«Biserica catedrală să se edifice pe locul din cetate strada Măcelarilor Nr. 39, unde se află actuala bisericuță cu hramul «*Schimbarea la față*», mai luându-se lângă acela și cele 3 realități ale arhidiecezei Nr. «37, 41 și 43 din imediata apropiere, iar din strada *Bruckenthal* casa «Nr. 30, carea asemenea este proprietatea bisericeii, precum și realitatea «învecinată cu aceasta îmbiată spre cumpărare».

Cu aceasta s'a finalizat chestiunea locului. Viitoriul a dovedit, că în această privință nu au aflat cei competenți soluția cea mai nimerită. Biserica este — ce-i drept — situată mai în centrul orașului, dară locul dimprejur e mult prea mic, încât clădirea — ca exterior — prea puțin poate ieși la iveală. (Vezi fig. ce urmează).



Proiectele de planuri.

În urma concursului publicat în cauza planurilor s'au prezentat 31 proiecte de planuri, dintre cari multe de toată frumuseța, mai ales ce privește exteriorul bisericilor. Unele însă n'au ținut de loc seamă de suma preliminară și de situațiunea locului, iară altele — deși frumoase în exterior — aveau un interior neacceptabil. Cele mai multe erau dela arhitecți din Ungaria, altele dela arhitecți din Austria și Germania, și numai vre-o patru dela arhitecți români din Ardeal, Bucovina și România. Dintre arhitecții români de valoare n'au reflectat nici unul, — probabil fiind suma preliminară prea mică.

Toate planurile prezentau o valoroasă colecție, în care mulți specialiști au depus cele mai alese forțe ale cunoștințelor lor. Ele au fost expuse spre vedere publicului în o sală mai mare din localitățile consistoriului, iară pentru examinarea lor — la propunerea anchetei — consistoriul a ales un jury de 3 experți în persoanele vestitului arhitect *Ignatie Alpăr* din Budapesta, *Ioan I. Pușcariu* din București și *Dominic Varró* din Sibiiu.

Acești experți au studiat cu de-amăruntul toate proiectele, atât din punctul de vedere al stilului, cât și al mărimii, a sumei disponibile etc., și au prezentat anchetei opiniunea lor, cuprinsă în protocolul dela 11 Martie 1900.

Pe temeiul acestei opiniuni, se declară de cele mai reușite dintre proiecte:

1. Cel cu motto: «*O cruce neagră închisă în un cerc roșu*», făcut de *Iuliu Berczick* din Budapesta, căruia i-a votat consistoriul premiul al 3-lea de 1000 coroane.

Experții îl apreciază astfel:

«În dispoziția orizontală arată proiectul tipul micilor biserici bizantine din «Grecia, reprezentând un spațiu pătrat, în care pe patru stâlpi se ridică forma unei «cupole și se desvoltă în patru părți brațele crucei grecești. Arhitectura este bine «desvoltată în stilul strict bizantin. Turnurile de ambele părți ale intrării, cum și «cupola, sunt foarte frumos formate. Spațiul interior e cu mijloace puține liniștit și «nimerit desvoltat; formele arhitectonice sunt alese și totuș cu conziderare la mijloacele «modeste; așa că această biserică hotărît poate să fie zidită pentru suma preliminară. «De obiectat este, că autorul a ales modelul tipic quadratic, care în raport cu forma «mai lungureață a terenului de zidire nu se prea potrivește».

2. Cel cu motto: «*Catedrala*» de arhitectul *Alexandru Aigner* din Budapesta, căruia se votează premiul al 2-lea în sumă de 1500 coroane. Experții îl descriu așa:

«O biserică cu trei năi în lungime și una în curmeziș, cu cupola și trei «hore (apside). Dispoziția orizontală e clară și înțeleasă, în dimensiuni corespun- «zătoare cu întinderea locului, pe care vine așezată, precum și acomodată mijloacelor

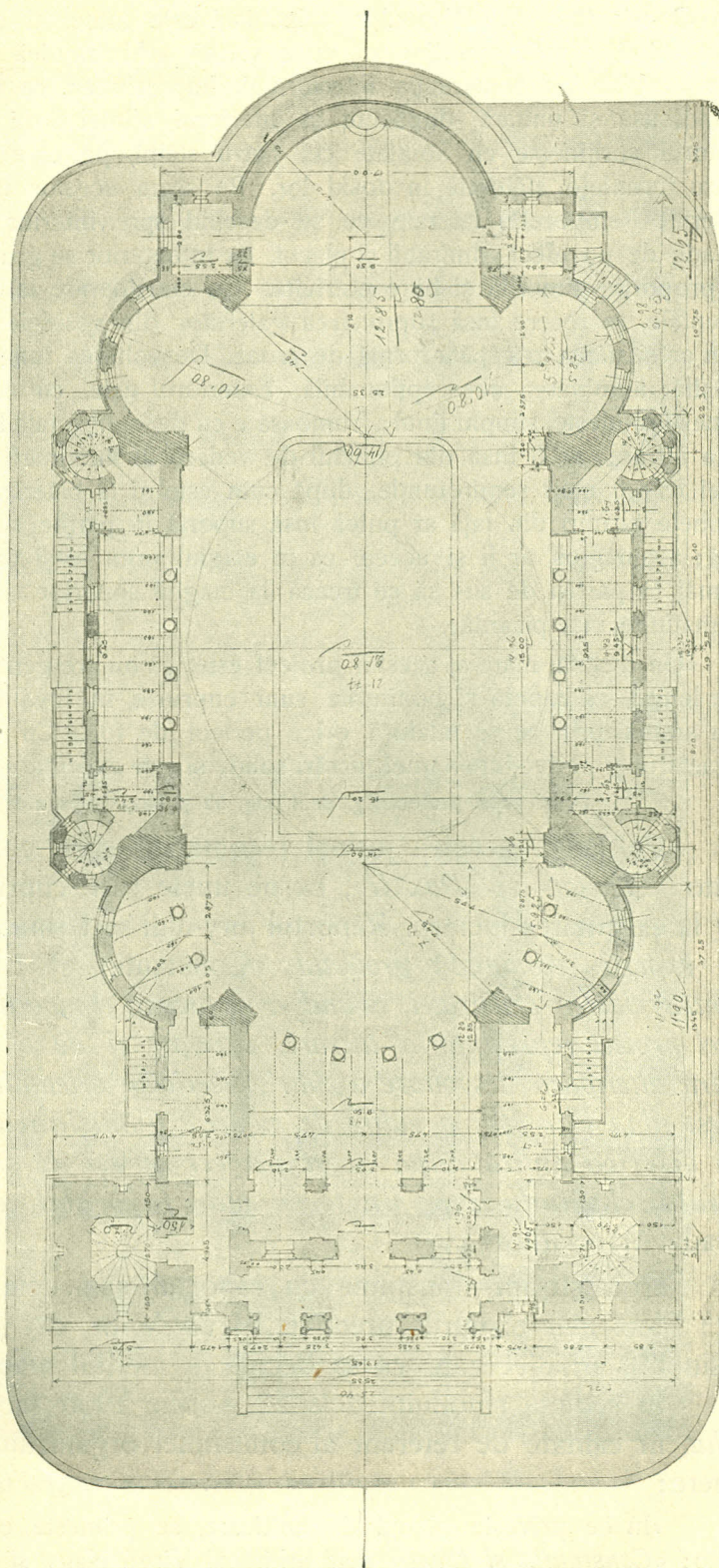
«disponibile. Arhitectura exteriorului este reușită mai cu seamă la fațadele laterale. Vederea din față se prezintă în stil cam strict arhaic (simplu), dar prin introducerea unor forme decorative la intrarea principală și a unei logii (pridvor) dinaintea intrării ar câștigă un aspect mai plăcut. Proiectul are în desvoltarea sa arhitectonică forme corecte și stricte, și exprimă tendința de a fi realizat în condițiile cele mai modeste.

«Cu deosebire este deamă de atențiune desvoltarea stilistică și dispoziția încăperilor pentru încălzirea bisericeii. Proiectul poate fi realizat pentru suma provăzută».

3. Proiectul:

«Constantin și Elena, Hagia Sofia», ai cărui autori Iosif Kommer, arhitect practic în Budapesta, și Virgil Nagy, profesor la politehnicul de acolo, au primit premiul I de 2000 cor. Jury-ul astfel descrie planul lor:

«După cum arată devizul, autorii au luat de bază la compunerea proiectului Sf. Sofia



Planul orizontal al internului.

«din Constantinopol. Dispoziția orizontală este întocmai după modelul «bisericei «sfintei Sofii din Constantinopol, cu o formă arhitectonică exterioară, care se poartrivește bine cu construcția interiorului. Impresiunea, ce o primești în interior, e «grandioasă și unitară, dupăcum și interiorul sfintei Sofii e unic în toată lumea. «Autorul sprijinește cu abilitate cei patru stâlpi, pe care se razimă cupola, prin «patru turnulețe alăturate în dosul lor. Pe scara acestor turnulețe ajungi ușor în «galeriile (emporele) laterale, ce se deschid spre interior prin niște colonade și «arcade de un efect admirabil și plăcut, iar în exterior se grupează împrejurul cupolei «în proporție nimerită și bine potrivită. Cu conziderare la cultul special al religiei «orientale, se recere însă suprimarea galeriilor din apsidele (horele) de lângă altari «prin ce și sfânta ar căpăta formă de cruce. Desvoltarea interiorului este deosebit de «reușită; iluminarea neescapabilă. Exteriorul este, cu conziderare la mijloacele «bănești modeste, simplu ținut; frumoasă e cu deosebire fațada și arcadele pridvorului «dela intrare; ar fi însă din punctul de vedere al iluminării de recomandat facerea «unei ferești mari semirotonde, după cum este și la biserica St. Marcu din Veneția. «Ambele turnuri din față ar putea însă suportă în părțile superioare o grupare mai «fină; avantajos ar fi și aceea, ca în etagiul prim să-și păstreze forma pătrată, și «numai în partea de sus să se treacă la etagiul superior la forma octogonală cu o «formațiune mai picantă».

«Un avantaj mare al acestui proiect este, că nu are pentru coperiș baze speciale «(de lemn), ci cupola și boltiturile sunt cuprinse în învălitoare din table de țin «sau aramă, prin ce se înlătură orice pericol de foc. Cu un cuvânt proiectul are «caracterul și perfecțiunea unei lucrări solide și este executabil pentru suma provăzută».

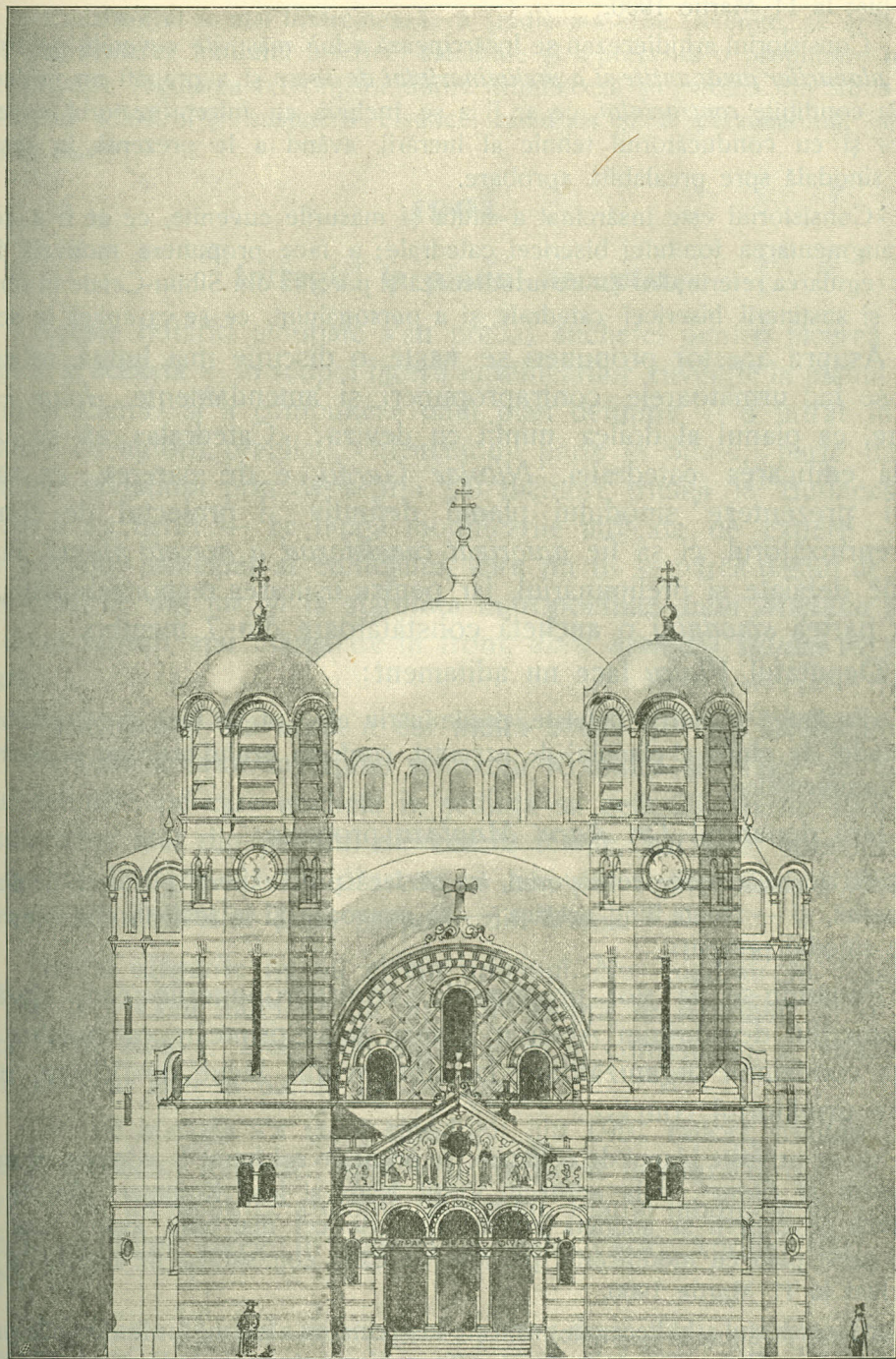
(Vezi acest proiect fig. dela pag. 55 și baza internului la pag. 53).

Pe lângă acestea jury-ul recomandă spre cumpărare planurile cu motto «*Omega*» și «*Pax II*», ca pe unele cari cuprind un material prețios la executarea lucrării. Raportul jury-ului se termină astfel: «*Comisiunea «de experți recomandă proiectul «Constantin și Elena» spre acceptare «pentru zidirea catedralei, având a se face la el modificările indicate, fiindcă «acel proiect reprezintă o lucrare, care ar fi de o însemnătate eminentă pentru ulterioara desvoltare a zidirii bisericilor orientale, și prin zidirea după «acest plan s'ar creă o zidire de model. Comisiunea mai e de părerea, «că biserica zidită după acest proiect ar eși de sigur și mai mult la «iveală, clădindu-se pe un teren mai favorabil, decât cel proiectat».* (Strada Măcelarilor).

Consistoriul transpune cu raportul său dela 27 Martie 1900 Nr. 2923 Plen. atât planurile premiate, devizele lor, cât și opiniunea experților la sinodul arhidiecezan, ca să decidă în meritul afacerii.

În ședința sinodului dela 22 Aprilie 1900 face deputatul *Dr. Ioan Mișu*, în calitate de referent al comisiunei organizatoare, următoarea propunere:

«În ce privește planul de edificare, se primește cel înțrat la concurs cu motto: «*Constantin și Elena*» dela arhitecții Virgil Nagy și Iosif Kommer, aflat din



Planul original al catedralei (premiat cu premiul I).

partea comisiei de experți și a anchetei consistoriale de cel mai bun, având însă a se emendă acest plan cu modificările propuse de către comisia de experți în protocolul luat la 11 Martie 1900.

«Consistoriul arhiepiscopal se însărcinează a lua măsurile convenite pentru elaborarea *planurilor amănunțite și a preliminarului de spese* și a pregăti un proiect referitor la condițiile *contractului*, ce ar fi a se încheia cu întreprinzătorul executării lucrărilor și cu conducătorul tehnic al lucrării, având a le prezenta în sesiunea viitoare sinodală spre prealabilă aprobare.

«Consistoriul este însărcinat a căuta și măsurile convenite, ce ar fi a se lua pentru augmentarea fondului bisericii catedrale; a face propunere motivată în ce privește regularea referințelor dintre arhiepiscopie și parohia din Sibiu-Cetate în obiectul folosirii și susținerii bisericii catedrale și a personalului, ce se va aplica la aceea».

Asupra acestor propuneri se naște o discuție mai lungă, în cursul căreia se fac următoarele contrapropuneri și amendamente. *Ioan Preda* propune, ca planul al doilea numit cu deviza: «Catedrala» să se ia de bază la edificarea catedralei. *Nicolae Garoiu* e de părerea, ca să nu se mai prezenteze sinodului planul definitiv și proiectul de contract cu întreprinzătorul, ci să fie *autorizat consistoriul a executa planul*, făcând planurile detaiate și preliminarul, iar pentru ușurarea responsabilității, i-se dă din partea *sinodului* o anchetă constatătoare din 7 membri.

Deputatul *Vlaicu* face un aditament:

«Pe lângă planurile detaiate, preliminarul etc., să se facă după posibilitate și un model de ghips al planului de executat, conform uzului practicat la asemenea zidiri monumentale».

Iară deputatul *Dr. Aurel Muntean* propune:

«Să se însărcineze consistoriul, ca să facă prin experți planurile detaiate și preliminarul, și — făcute fiind acestea — să convoace și o anchetă din 9 membri aleși de sinodul prezent».

Punându-se la vot propunerile, contrapropunerile cad, afară de amendamentul deputatului *Arseniu Vlaicu*, și se primește ca concluz propunerea comisiei organizatoare, cu aditamentul făcut de *Vlaicu*, enunțându-se următorul concluz:

«În ce privește planul de edificare, se primește cel intrat la concurs cu motto: «*Constantin și Elena*», dela arhitecții *Virgil Nagy* și *Josif Kommer*, aflat de către comisiunea de experți și ancheta consistorială de cel mai bun, având însă a se emendă acest plan cu modificările propuse de către comisiunea de experți în protocolul luat la 11 Martie 1900.

«Consistoriul arhiepiscopal primește însărcinarea a lua măsurile convenite pentru elaborarea *planurilor amănunțite și a preliminarului de spese* și a pregăti un proiect referitoriu la condițiile *contractului*, ce ar fi a se încheia cu întreprinzătorul executării lucrărilor și cu conducătorul tehnic al lucrării, având ale prezenta în sesiunea viitoare sinodală spre prealabilă aprobare. Totodată — pe lângă planurile detaiate,

preliminariu etc. — să se facă după posibilitate și un model de ghips al planului de executat, conform usului practicat la asemenea zidiri monumentale.

«Consistoriul se mai însărcinează: a studia măsurile convenite, ce ar fi de luat pentru augmentarea fondului bisericii catedrale și a prezenta o propunere motivată în ce privește regularea referințelor dintre arhidieceză și parohia din Sibiiu-Cetate, în obiectul folosirii și susținerii bisericii catedrale și a personalului, ce se va aplica la ea.»

1901.

Intregiri la planul acceptat.

Aceste hotărâri sinodale s'au predat anchetei pentru facerea preparativelor, și aceasta — în scopul facerii modificărilor convenite la planul «Constantin și Elena» și a compunerii unui plan definitiv — a intrat în noue tractative cu autorii premiați, chemându-i parte la Sibiiu, parte dându-le convenitele inviațiuni prin deosebiții săi membri trimiși la Budapesta. În deosebi li s'a cerut — pe lângă modificările indicate de experți — înălțarea corpului principal al edificiului, care nu ni se părea destul de ridicat preste clădirile din jur, și la stăruința mitropolitului *Ioan Meșianu* facerea alor două turnuri mai mărișoare în front, *dacă armonia stilului va permite aceasta.*

Prenziunea din urmă a dat multă bătaie de cap arhitecților.

Pe baza acestor inviațiuni arhitectii Kommer și Nagy au compus planul definitiv, pe care ancheta în ședința sa dela 28 Martie 1901 îl află corespunzător atât din punctul de vedere tehnic, cât și al speselor, indicate cu 350,439 cor. 81 fil., din cari să mai pot reduce circa 20,000 cor., fiind calculat materialul după prețurile din Viena.

Numai turnurile nu au plăcut nimănui. Nu cuadrau în forma stilului bisericii. Erau lungi de 58 m. și de-asupra se terminau în o formă conică foarte simplă. Deci atât ancheta cât și consistoriul a cerut să fie modificate mai ales în partea lor de sus.

Despre aceasta s'a făcut sinodului din 1901 raport, învitându-se la Sibiiu și arhitectul Kommer, spre a fi conzultat în cauza turnurilor, ca nu cumva forma lor să strice armonia întregului. Planul modificat s'a prezentat din nou sinodului, carele în ședința sa dela 13/26 Aprilie 1901 decide sub Nr. 107:

«I. Planurile și preliminarul de spese ale bisericii însași în suma de cor. 274.612·17 se aproabă cu acel adaus, că toate ferestrele din frontul bisericii în spre stradă să se provadă cu sticlă colorată.

«II. Planul și preliminarul de spese în sumă de coroane 75,827·64 pentru cele 2 turnuri ale bisericii proiectate cu o înălțime de 58 m. și în un stil arhitec-

tonic, ce diferă de stilul bisericii însași, nu se aprobă; ci se însărcinează consistoriul a dispune facerea unui alt plan și preliminar de spese, având a se observă și în cece privește turnurile bisericii planul aprobat prin concluzul sinodal Nr. 129 din 1900.

«III. Asemenea se dispune facerea unui plan și preliminar de spese referitor la întocmirile necesare în scopul încălzirii centrale a bisericii.

«IV. Terminate fiind și aceste lucrări supletorii, se îndatorește și autorizează consistoriul a luă măsurile convenite pentru a porcede la ezeccutarea zidirii bisericii catedrale în înțelesul concluzului prezent și al concluzelor Nr. 127 și 129 ex. 1900».

1902.

Indată după încheierea sesiunii sinodale, s'a dat arhitecților Kommer și Nagy însărcinarea, să prezenteze în conformitate cu punctul II al concluzului amintit un plan nou și preliminaru de spese pentru turnuri, în armonie cu stilul bisericii, precum și un plan și preliminaru de spese pentru încălzirea centrală.

Cu scrisoarea lor din 1 August arhitecții arată, că au satisfăcut însărcinării ce li-s'au dat; însă acum noul preliminaru s'a urcat pentru întreg edificiul la suma de 417,860 coroane, sumă care provenea parte din faptul, că s'au contemplant turnurile cu diferite decorațiuni, parte prin proiectata încălzire centrală cu 25,000 coroane, și din prețul ferestrilor cu sticlă colorată cu 16,000 coroane.

Făcându-ne seamă cu starea fondului catedralei — care de fapt eră numai ceva preste 460,000 coroane, — și ținând cont 1. că din aceasta sumă este a se plăti prețul alor 2 case, proprietatea altor fonduri, cu 38,000 cor., 2. că în această sumă se cuprinde și valoarea altor trei realități, cari au a fi demolate și prețuite cu 50,000 coroane, laolaltă 88,000 cor. — afară de angajamentul luat pentru zidirea unei case parohiale cu circa 32,000 cor.: — consistoriul a venit la convingerea, că — rămânând astfel un fond de clădire numai de 340,000 coroane, — planul și preliminaru prezentat cu o sumă, ce trece mult preste suma disponibilă, nu poate fi acceptat. Deci consistoriul a provocat din nou pe arhitecți, să se acomodeze cu preliminaru mijloacelor, ce ne stau la dispoziție.

Și fiindcă la aducerea acestui concluz a participat în persoană și arhitectul Kommer, i-s'a dat din nou însărcinarea să caute a dezlegă în mod mai norocos și chestiunea turnurilor, fără ca să se știrbească *cât de puțin* stilul arhitectonic al bisericii.

Conformându-se arhitecții după puțință acestei însărcinări, au prezentat planul în dimensiunile vechi neschimbate, cu turnuri nouă la o înălțime de 43 metri și cu un preliminaru redus la 369,000 coroane.

În ședința dela 9 Ianuarie 1902 ancheta exmisă — ne mai putând amâna afacerea — s'a declarat pentru acest plan și preliminarium de spese, acceptat ulterior și din partea consistoriului arhidiecezan.

Dară mulți și-au exprimat atât în anchetă cât și în consistoriu temerea, că turnurile nu armonisează cu corpul clădirii și au să strice forma întregii biserici, precum s'a și întâmplat.

Angajarea întreprinzătorului.

Trecând preste partea aceasta mai importantă, consistorium a urmat să angajeze arhitecții, cari să facă planurile speciale și să conducă lucrurile, și să publice licitația.

Aici au dat de pedeci noue și neprevăzute. Arhitecții I. Kommer și Virgil Nagy au pretins — afară de o remunerație în suma de 6940 cor. 40 fil. pentru lucrările ulterioare de supraveghiere a zidirii — o sumă de 18,000 coroane și pentru orice drum din Budapesta la Sibiiu 180 coroane, iar conducătorium asistent să fie angajat și plătit separat.

Văzând consistorium, că angajamentul cu acești arhitecți este neavantajos, le-a dat o escontetare paușală de 5000 coroane și pentru conducere a angajat pe inginerium orașului Sibiiu *Iosif Schussniç* cu un onorarium de 8000 cor. Acesta are datorința să facă toate planurile speciale, desemnurile și schițele pentru frontarium și ornamentarea internă, socoțile pentru lucrul prestat de anteprenori — și să conducă toată lucrarea până la colaudare, pe când domnii I. Kommer și Virgil Nagy își rezervaseră, ca pentru ornamentarea internă să primească onorarium separat, care — în proporția speselor ce va costă ornamentarea — eră vr'o 10—13,000 coroane.

Noul inginerium a satorit condițiunile de licitație, cari în ședința dela 13/26 Martie 1902 s'au primit, publicându-se însași licitațiunea pentru darea în întreprindere a zidirii cu terminul de 7/20 Aprilie în ziarele române și germâne din Sibiiu, în «Gazeta Transilvaniei» din Brașov și în 3 ziare din Budapesta.

La concurs au întrat 7 oferte în terminul legal. Deschiderea ofertelor s'a făcut în 8/21 Aprilie prin o comisiune convocată ad hoc.

Din oferte se vede, că:

1. *G. Kocsis* din Arad s'a oferit a face biserica cu o reducere de 20·7%, adică cu prețul de 292,680 cor. 56 fil.

2. *Frații Olteanu* din Blaj cu reducere de 16·5%, deci cu prețul de 308,181 cor. 92 fil.

3. *E. Paulas* și *Koch* din Budapesta cu reducere de 14·1%, sau cu prețul de 317,39 cor. 85 fil. Aceștia au mai dat după termin un ofert nou, cu reducerea de 18%.

4. *Francisc Szalay* din Sibiiu cu reducere de 13%, adecă cu prețul total de 321,099 cor. 73 fil.

5. *Gustav Maetz* din Sibiiu reduce 12% = 324,790 cor. 53 fil.

6. *Fischer* și *Ferencsik* din Deva cu reducere de 10·25%, deci cu prețul de 331,249 cor. 43 fil.

7. *Eder* și soții din Sibiiu reduc 7%, deci pentru suma de 340,660 cor. 97 fil.

Consistoriul arhidiecezan, întrunit în ședința plenară extraordinară dela 18 Aprilie (1 Maiu), considerând, că oferenții externi și mai puțin cunoscuți nu oferă toate garanțele pentru reușita întreprinderii și că ofertul celor mai eftini este făcut în contul solidității edificiului și în detrimentul calitativ al lucrării, și având în vedere că măestrii Szalay și Eder sunt firme mai acreditate și mai cu avere: au luat în combinație serioasă numai ofertele lor; și în fine au ales cu unanimitate de voturi pe celce i-s'a părut mai solid între ei, pe oferentul Francisc Szalay din Sibiiu. A încheiat cu el apoi contractul, pentru el valabil dela subscriere, iar pentru arhidieceză numai după aprobarea din partea sinodului arhidiecezan.

Paralel cu lucrările acestea consistoriul a inițiat pertractări și cu proprietariul casei Nr. 35 din str. Măcelarilor, tocmai de lângă locul de zidire și i-a dat în schimb casa Nr. 34 din aceeași stradă, cumpărată în anul trecut, mai dând proprietariul casei Nr. 35 *Dr. Czekelius* încă 14,000 cor. Astfel prețul de cumpărare al casei Nr. 35 din strada Măcelarilor face suma de 26,000 coroane, — *ce e drept mărișor — dar nici decât exagerat, voind a lărgi barăm din o parte terenul din apropierea zidirii, destul de îngust.*

Invoială cu parohia din Cetate.

Cu privire la cedarea teritoriului dimpreună cu casa și cu biseriçuța parohiei din Sibiiu-Cetate, consistoriul a cerut la 4 Februarie 1902 sub Nr. 3412 Pl. sinodului parohial, să se pronunțe și să-și precizeze condițiunile pentru cedarea proprietății sale, iară sinodul cu unanimitate aduce la 17 Februarie 1902 acest concluz:

I.

«Sinodul parohial dela biserica cu hramul «Schimbarea la față» din Sibiiu-Cetate — în scopul de a face posibilă edificarea bisericei catedrale pe complexul de intravilane, între cari se află și casa parohială cu biserica acestei parohii, — cedează în posesiunea și proprietatea arhidiecezei gr. or. române din Transilvania:

«1. Teritoriul cuprins în protocolul funduar Nr. 594 1 + ord. 463 top. din Sibiiu-Cetate cu edificiile ce se află pe acel teritoriu, anume biserica și casa parohială, în valoare după inventar de 44,000 cor.

«2. Mobiliarul din biserică, carele după inventar reprezintă următoarea valoare :

a) Icoanele	5945 cor.
b) Sfesnicele	346 „
c) Candelele	2360 „
d) Vasele și aparatele de serviciu	560 „
e) Crucile	1108 „
f) Veșmintele preoțești	2119 „
g) Cărțile bisericești	264 „
h) Diverse	270 „
Total	12,972 cor.

II.

«În schimb pentru aceasta arhidieceza :

«1. Va da parohiei alt teritoriu potrivit în strada Bruckenthal, în cornul din sus al teritoriului catedralei, în mărime corespunzătoare, și pe acela va edifică pe spesele sale o casă parohială cu un etaj, care va servi pentru totdeauna drept cuartir pentru parohul, și eventual drept local pentru școala parohială :

«Acel edificiu trebuie să aibă : a) În etaj (cuartirul propriu al parohului) cel puțin 5 odăi, o cămară, o culină și o latrină dublă ;

«b) În parter o odaie spațioasă (cancelariă), o odaie mai mică pentru arhiva oficiului parohial și protopopesc, o sală mare pentru ședințele comitetului parohial și pentru sinod, în care să se adăpostească și arhiva vechie a parohiei, și carea în caz de necezitate să se poată transformă în sală de învățământ pentru școala elementară parohială, o odaie pentru servitor și o culină pentru spălat.

«În suteran o pivniță cu 3 despărțăminte ; în curte 1 șopron.

«Atât în etaj cât și în parter are să se instaleze lumină electrică și apeductul.

«Curtea și casa parohială să se separeze de celălalt teritoriu prin un grilaj de fier.

«Sinodul parohial își rezervă dreptul a ezamină și aprobă planul de edificare prin comitetul parohial.

«După colaudarea și luarea în posesiune a casei parohiale se va extradă din ambele părți contractul de schimb, pe baza căruia deodată se va ezoperă transcrierea și în cartea funduară.

«Din acest moment conservarea acestui edificiu cade în sarcina parohiei.

«Întru cât însă teritoriul arhidiecezei din apropierea bisericei catedrale în strada Bruckenthal n'ar fi suficient, sau n'ar fi potrivit pentruca pe acela să se zidească și casa parohială, aceea după o pertractare ulterioară cu parohia și cu învoirea aceleia, se va putea zidi și pe alt loc în apropierea bisericei catedrale, sau în schimb se va putea da parohiei altă casă existentă de ale arhidiecezei, dar aceasta are să se finalizeze cel mult în restimp de 10 ani dela datul contractului de schimb, carele în acest caz la dorința arhidiecezei se poate încheiă, cu rezervele convenite și înainte de zidirea bisericei catedrale.

«2. Până la predarea casei noastre parohiale, arhidieceza este datoare a pune la dispoziția parohiei un cuartir potrivit pentru parohul protopop, carele să aibă cel puțin atâtea încăperi câte are cuartirul de astăzi, precum și instalațiunea electrică și apeduct, sau echivalentul acestora în suma de 1000 cor. anual.

«3. Arhidieceza va contribui și mai departe la salariul parohului cu 400 cor. anual și la al învățătorului cu 200 cor. anual; Școala și cuartirul învățătorului însă, până când ea va servi drept școală de aplicație pentru institutul seminarial, rămâne tot la seminariu în condițiunile actuale.

«4. Cu ziua sfințirii bisericii catedrale înceată datorința parohiei de a avea crâsnicul său; având de aici încolo arhidieceza de a să îngrijă și de provederea acelor agende, cari după uz cad în sarcina crâsnicului.

«5. Biserica catedrală va servi pentru toți și drept biserică parohială pentru parohia din Sibiiu-Cetate; deci organele acestei parohii își vor exercia în biserică toate acelea drepturi, cari după uz și după statutul organic le compet.

«6. Parohia și conservă și arhidieceza îi recunoaște parohiei dreptul, ca și în viitor să-și aleagă pe parohul și învățătorul, eventual învățătorii săi, și pe toate celelalte organe parohiale, la care ca pe parohia independentă o îndreptățește statutul organic și uzul.

«Deci biserica catedrală are să se pună la dispoziția organelor parohiale, dimpreună cu ornatele preoțești și cu toate cele trebuincioase la funcțiunile preoțești în și afară de biserică, tocmai așa ca și când ea ar fi numai biserica parohială; de asemenea și crâsnicul are să-și facă servițiul la funcțiuni preoțești în și afară de biserică tocmai ca și când el ar fi în serviciul parohiei.

«7. Sarcina de a provedea biserica catedrală în viitor cu vestminte preoțești, cu odoare, lumini, unt de lemn, tămâie, prescuri, vin etc., va să zică cu toate cele trebuincioase, va fi a arhidiecezei.

«8. Detaiurile necesare pentru punerea în lucrare a acestor dispozițiuni se vor stabili ulterior într'un act, care se va redacta în o comisiune mixtă din delegații Consistoriului Arhidiecezan și din comitetul parohial, prin care însă nu se pot altera principiile și dispozițiunile concrete, cuprinse în punctele 1—7 ale acestei învoeli.

Consistoriul a acceptat și aprobat cuprinsul acestui concluz în toate punctele sale, încât demolarea bisericuței și a edificiilor din jur putea să urmeze oricând.

Despre toate acestea se face raport amănunțit sinodului din 1902, care la 25 Aprilie 1902 sub Nr. 59 decide:

«*Planurile și preliminariile* pentru edificiul bisericii catedrale, a celor două turnuri și pentru construcțiunea încălzirii centrale, toate laolaltă în suma de 369.080·14, condițiunile generale pentru îndeplinirea clădirii și condițiunile speciale pentru întreprinzătorii clădirii apoi *contractul* de clădire încheiat cu arhitectul Francisc Szalay din Sibiiu, *pactul* încheiat cu inginerul Iosif Schussnig din Sibiiu în privința conducerii tehnice a lucrărilor de clădire, *convențiunea* încheiată cu parohia din Sibiiu-Cetate pentru regularea referințelor dintre arhidieceză și parohie; în fine *schimbul* casei Nr. 34 din strada Măcelarilor cu casa Nr. 35 din aceiași stradă — se aproabă; și Consistoriul se îndatorește să ia numai decât măsurile cuvenite pentru a porcede la executarea zidirii bisericii catedrale».

Cu acestea ancheta, instituită pentru facerea preparativelor, își încheie misiunea sa, și de aci înainte consistoriul însuș conduce afacerile de zidire, fiind referent asesorul *Nicolae Ivan*, carele în tot decursul lucrărilor de clădire a desvoltat un zel vrednic de toată lauda.

La 6 Maiu 1902 intreprinzătorul Szalay primește ordin a începe la 1 Iulie demolarea vechei bisericuțe și a celor 6 edificii, lângă cari mai târziu s'a mai cumpărat una în strada Bruckenthal dela avocatul *Dr. Avram Tincu*, și a prezentă planul de situațiune, exoperând dela magistratul orășenesc și concesiunea pentru zidire.

Deodată cu aceasta consistoriul institue și o comisiune de clădire asesorii *Parteniu Cosma, Nicolae Ivan și Pantaleon Lucuța*, carea — sub prezidiul vicariului *Dr. Pușcariu* și în conțelegere cu ingineriul *Schussnig* și cu intreprinzătoriul — să reguleze eventualele daraveri, ce s'ar ivi în cursul zidirii, făcând în cazuri grave raport consistoriului.

Terenul de zidire și vechia bisericuță.

Doară cel mai puternic dintre motivele, cari au înduplecat maiortatea sinodului a alege ca loc de zidire terenul dintre stradele Măcelarilor și Bruckenthal, a fost acela, *ca să fie așezată catedrala în apropiere de centrul orașului*, adecă în oraș, de unde înainte de era libertăților publice Românii erau exchiși, mai ales în orașele săsești din Ardeal, și opriți a-și zidi biserici cu turnuri și clopote.

Sibiiul eră în această privință între cele mai netolerante orașe față de noi. Caracteristic și mult grăitor e în această privință următorul fapt, de care ni-l păstrează tradiția. Primul nostru episcop național din era mai nouă, *Vasilie Moga*, și-a luat cu chirie locuință în o casă din strada Urezului mai târziu proprietate a fericitei fundatoare *Ioana Bădilă*. Sasilor nu le conveniă, ca vlădica cel românesc să locuiască în lăuntru cetății, împrejmuite de ziduri, și pretindeau să-și mute reședința la *Rășinari*, unde au locuit și antecesorii lui: episcopii după naționalitate Sârbi. Se vorbește, că episcopul Moga de bunăvoie n'ar fi cedat; de aceea magistratul să fi folosit brachiu, delojându-l și aruncându-i din locuință mobilele în stradă, unde au stat 3 zile. Episcopul Moga a protestat contra acestei proceduri nemai auzite, și la mandatul guvernului provincial a fost reșezat în locuința sa. Această frumoasă casă trece din îndurarea lui Dumnezeu, carele pe «cei smeriți îi înalță» în proprietatea «*Asociațiunii pentru literatura română și cultura poporului român*» și anume după moartea mamei repausatei doamne Bădilă.

Chiar și la cumpărarea primelor case în interiorul orașului Sibiiu, i-s'a făcut lui Moga multe greutăți. Până târziu există dreptul vecinătății, pe temeiul căruia vecinii ori neamurile vânzătorului căutau să zădărnicească orice cumpărare din partea străinilor. Se vorbește, că Moga — în amarul lui — ar fi plătit prețul caselor cumpărate de el în strada Cisdădiei (Nr. 7) numai în *bani de aramă*, probabil spre a arătă magistratului orășenesc,

La 6 Maiu 1902 intreprinzătorul Szalay primește ordin a începe la 1 Iulie demolarea vechei bisericuțe și a celor 6 edificii, lângă cari mai târziu s'a mai cumpărat una în strada Bruckenthal dela avocatul *Dr. Avram Tincu*, și a prezentă planul de situațiune, exoperând dela magistratul orășenesc și concesiunea pentru zidire.

Deodată cu aceasta consistoriul institue și o comisiune de clădire asesorii *Parteniu Cosma, Nicolae Ivan și Pantaleon Lucuța*, carea — sub prezidiul vicariului *Dr. Pușcariu* și în conțelegere cu ingineriul *Schussnig* și cu intreprinzătorii — să reguleze eventualele daraveri, ce s'ar ivi în cursul zidirii, făcând în cazuri grave raport consistoriului.

Terenul de zidire și vechia bisericuță.

Doară cel mai puternic dintre motivele, cari au înduplecat maiortatea sinodului a alege ca loc de zidire terenul dintre stradele Măcelarilor și Bruckenthal, a fost acela, *ca să fie așezată catedrala în apropiere de centrul orașului*, adecă în oraș, de unde înainte de era libertăților publice Români erau exchiși, mai ales în orașele săsești din Ardeal, și opriți a-și zidi biserici cu turnuri și clopote.

Sibiul eră în această privință între cele mai netolerante orașe față de noi. Caracteristic și mult grăitor e în această privință următorul fapt, de care ni-l păstrează tradiția. Primul nostru episcop național din era mai nouă, *Vasilie Moga*, și-a luat cu chirie locuință în o casă din strada Urezului mai târziu proprietate a fericitei fundatoare *Ioana Bădilă*. Sasilor nu le conveniă, ca vlădica cel românesc să locuiască în lăuntrul cetății, împrejmuite de ziduri, și pretindeau să-și mute reședința la *Rășinari*, unde au locuit și antecesorii lui: episcopii după naționalitate Sârbi. Se vorbește, că episcopul Moga de bunăvoie n'ar fi cedat; de aceea magistratul să fi folosit brachiu, delojându-l și aruncându-i din locuință mobilele în stradă, unde au stat 3 zile. Episcopul Moga a protestat contra acestei proceduri nemai auzite, și la mandatul guvernului provincial a fost reșezat în locuința sa. Această frumoasă casă trece din îndurarea lui Dumnezeu, carele pe «cei smeriți îi înalță» în proprietatea «*Asociațiunii pentru literatura română și cultura poporului român*» și anume după moartea mamei repausatei doamne Bădilă.

Chiar și la cumpărarea primelor case în interiorul orașului Sibiul, i-s'a făcut lui Moga multe greutăți. Până târziu există dreptul vecinătății, pe temeiul căruia vecinii ori neamurile vânzătorului căutau să zădărnicească orice cumpărare din partea străinilor. Se vorbește, că Moga — în amarul lui — ar fi plătit prețul caselor cumpărate de el în strada Cisdădiei (Nr. 7) numai în *bani de aramă*, probabil spre a arăta magistratului orășenesc,

căruia i-a plătit prețul, și aceea, cât de greu trăiește un episcop român, și cât de cu anevoie poate adună mijloacele pentru înaintarea intereselor bisericeii sale.

Intre astfel de împrejurări nu-i mirare, dacă Românii nici loc de închinăciune lui Dumnezeu nu puteau avea în interiorul orașelor, ci numai la periferii, afară de zidurile chineze, ce le închideau, scutindu-le privilegiile. Chiar și așa-numita «companie grecească» — care eră compusă din neguțatori Macedoromâni — numai ca un deosebit favor și ca «Greci privilegiați» a putut să-și zidească o «capelă» și în mijlocul orașului, dară și aceasta în curtea altor case, ca să nu se vadă, și să fie fără turn și fără clopote, ca să nu supere glasul ortodox al clopotelor armonia celei mai neauzite intoleranțe.

Așa eră și mica capelă, cunoscută sub numirea de «biserică grecească» din Sibiiu-Cetate, pe locul căreia s'a zidit noua catedrală. Ea eră în curtea casei Nr. 39. Parohia ortodoxă română din Sibiiu-cetate a moștenit-o dela Românii macedoneni.

Această bisericuță (Vezi fig. dela pag. 65) a fost zidită la 1790. De tot s'a terminat la 1799, precum indică inscripția grecească cu litere mari din interiorul ei, de pe semicercul de de-asupra frontariului: «*Intărirea celor ce nădăjduesc întru Tine, întărește, Doamne, biserica ta, carea o ai câștigat cu scump sângele Tău. 1799*». Iară înainte de a avea aceasta bisericuță acea «companie grecească» azistă la slujbele religioase în o sală boltită și largă a caselor Nr. 15 din strada Poplăcii, cari au fost proprietatea Sasului Bortmes, mai târziu a «Institutului tipografic» și a ziariului «Tribuna» și unde azi se ridică frumoasele case ale fiscalului consistorial *Ioan Preda*.

Din această capelă — se vede — s'au mutat la bisericuță icoanele împărătești din frontariu, ferecate în argint și cu pietrii scumpe, căci inscripția de pe ele are anul 1783.¹

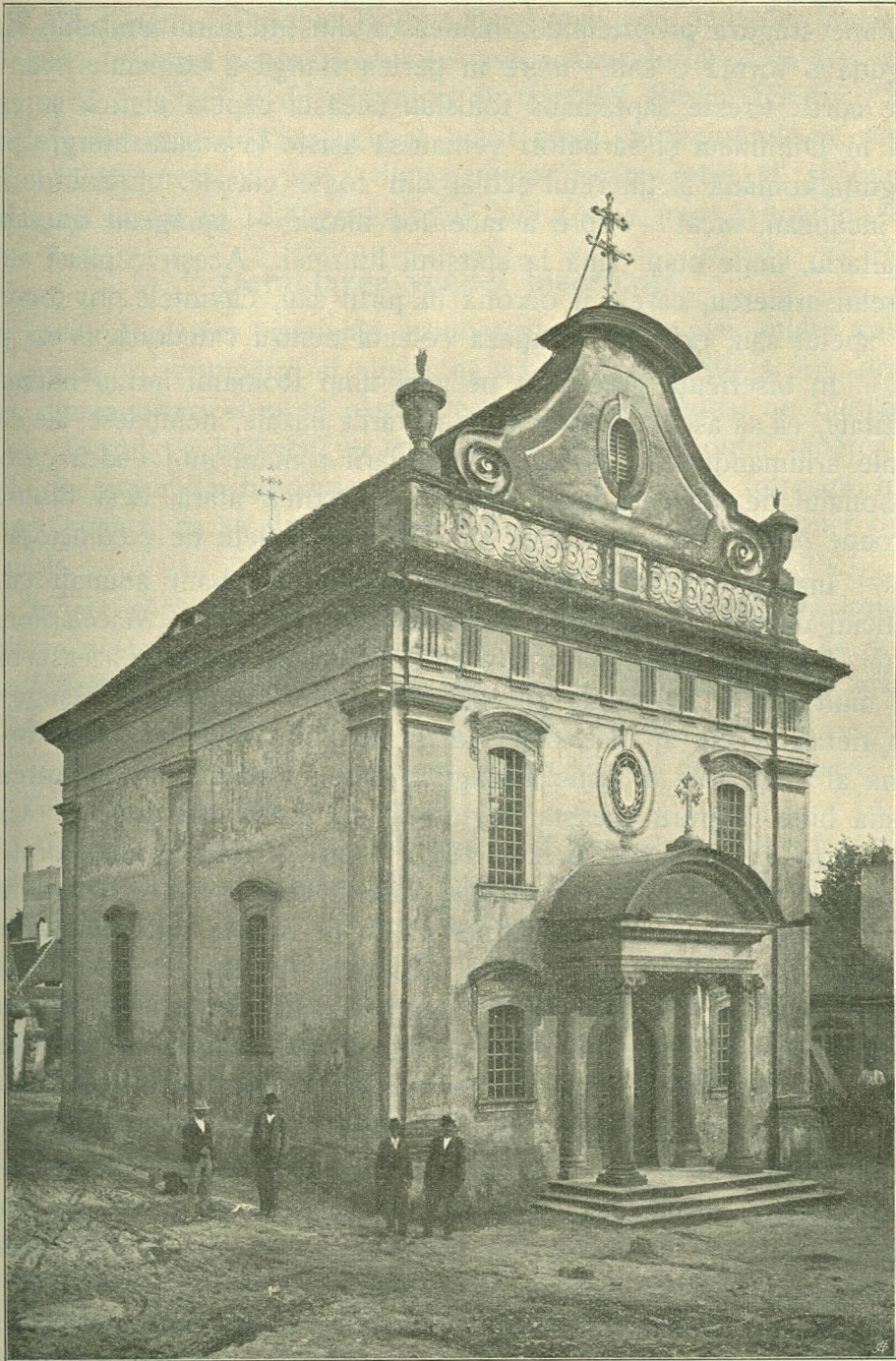
Primul paroh al bisericuței grecești a fost arhimandritul *Neofit*, a cărui tablou se păstrează în cancelaria oficiului parohial; e îmbrăcat în ornatele dela Paști, înaintea lui e pusă navedernița și crucea de aur.

După dânsul au urmat mai mulți preoți, veniți de regulă din muntele *Atos*. Cel din urmă a fost arhimandritul *Meletie*.

Românii au intrat în folosința amintitei bisericuțe între anii 1850—60.

Episcopul *Moga* își avea capela la locuința sa din strada Urezului, și anume în partea edificiului din fundul curții. Cumpărând casele din strada Cisanădiei, și-a întocmit acolo și o modestă capelă, unde slujă și hirotonia pe clericii eparhiei sale.

¹ Aceste icoane se află acum în altariul catedralei.



Vechia bisericuță din Sibiu-Cetate.

Nemuritoriul *Andrieu Baron de Șaguna* asemenea își avea la început capela la locuința sa din casa cumpărată de episcopul Moga, pe atunci aproape singura proprietate românească din interiorul orașului. Capela lui Șaguna o formă o sală¹ mare în partea stângă a edificiului, cu ferestrele spre curte. Preste săptămână folosiau această capelă clericii și episcopul, iară în Dumineci și sărbători veniau să asiste la sfânta liturgie puțină inteligență română și tineretul școlar din toate clasele. Elevii de multeori nu încăpeau, încât — spre a face loc altora — ajungeau adeseori chiar în altariu, unde stau până la sfârșitul liturgiei. Acești copilași au inspirat marelui arhieru, carele îi ocrotiă în jurul său, cuvintele privitoare la elevi din apelul său, prin care inițiază colecta pentru catedrală. (Vezi pag. 73.)

În bisericuța grecească pe acel timp Românii intrau numai din curiozitate, ca să asculte psaltihia și cântările nazale, neînțelese, ale cantorului și ale arhimandritului *Meletie*. Pe școlarii români nu-i vedeă cu ochi buni personalul de serviciu, încât adeseori îi scoteă afară, deși bisericuța eră aproape *goală*. Abia mai avea vr'o 20—30 suflete de credincioși.

Înainte de 1860, cumpărând Șaguna din bani adunați cu colectă edificiul de azi al reședinței metropolitane din strada Măcelarilor, în fața fostei «bisericuțe grecești», a început el cu ai săi să cerceteze această bisericuță. Cu mult tact și deosebită preveniență a știut Șaguna să câștige atât pe proprietarii vechi ai bisericuței cât și pe popa *Meletie*, carele în anii din urmă ai vieții sale a ajuns a slugi în limba românească, pe carea n'o cunoștia bine. Pentru aceasta Șaguna îi da multă atențiune. — Cu timpul neguțătorii, ce mai trăiau, precum *Hagi*, *Popovici*, *Behniț*, fondatorul *Dumitru Andronic*, *Nedelcu*, *Mateiu Gligor*, văduva *Bene*, și alții devenisără cei mai adicți credincioși ai marelui arhieru. Ei nu numai l-au primit în bisericuța lor, atât pe el, cât și pe românii ortodocși, ci unii i-au încredințat și întreaga lor avere, ca «fundațiuni» pentru trebuințele bisericii noastre. Așa a devenit Șaguna, respective parohia din Cetate, stăpân al «bisericuței grecești» și a caselor de dinaintea ei din strada Măcelarilor Nr. 39.

Murind arhimandritul *Meletie*, episcopul *Andrieu* institue de administrator provizor pe părintele ieromonah *Bogdan German*, punându-se totodată în conțelegere cu parohia, ca să nu mai aleagă paroh *străin*, ci pe un fiu al eparhiei noastre. Publicându-se concurs, a fost ales la 1864 unanim de primul paroh român *Zaharie Boiu*, mai târziu asesor consistorial. Credincioșii constau atunci din 120 suflete, cei mai mulți dacoromâni; iară dintre membrii «companiei grecești» abia mai trăiau *Hagi*, *Duma*, *Andronic*,

¹ Mai târziu a fost acolo biroul „Asociațiunii“ etc. în curs de mai mulți ani.

Gligor Mateiu și Behniț. Pe timpul parohului Boiu¹ s'au făcut pașii de lipsă pentru transcrierea bisericii din «capela grecească» pe numele «*bisericii gr.-or. române din Cetate*». Parohul Boiu a funcționat aici până la finea anului 1884, când — optând pentru postul de asesor consistorial — s'a ales în locul lui de paroh și acum și de protopop al tractului Sibiiu *Simeon Popescu*, carele la 1 Ianuarie 1885 a ocupat acest post. Strămutându-se părintele Popescu la București în urma divergențelor iscate între el și comitetul parohial, i-a urmat la 1890 protopopul *Ioan Papiu*, mort în toamna trecută.

Demolarea vechei bisericuțe.

În jurul acestei bisericuțe arhidieceza posedă mai multe case, pe lângă cari a mai cumpărat și altele, ca să fie după puțină loc de ajuns pentru zidirea bisericii și să câștige ceva teren și pentru un mic parc în jurul ei. Târgul s'a încheiat cu cumpărarea *unei* case după săparea și începerea lucrărilor la fundament; altcum s'ar fi așezat întreagă biserica mai spre stânga, ca să fie proporție între lățimea terenului liber din ambele părți.

Îndată după ratificarea contractului, arhitectul Szalay s'a apucat de demolarea acelor case, cu totul 8, de sub Nrii 35, 37, 39, 41 și 43 în strada Măcelarilor și 28, 30 și 32 din strada Bruckenthal; la urmă s'a demolat și bisericuța, un edificiu de o soliditate extraordinară.

Înainte de demolare s'a făcut ultima slujbă dumnezeiască, despre care «Telegraful Român» scrie astfel:

«Ultima liturgie s'a săvârșit în această bisericuță, care a fost martoră la multe evenimente însemnate din istoria mai recentă a bisericii noastre, în 13 Iulie n. 1902, cu o solemnitate deosebită, dându-se prilej credincioșilor să aziste la un act de rară elevațiune sufletească. Serviciul divin l-au oficiat protopopii *Ioan Papiu* (parohul din cetate) asesorii *Nicolae Ivan* și *Mateiu Voileanu*, și diaconul *Demetriu Câmpean*; iar predica ocazională a rostit-o *Dr. E. Miron Cristea*, asesor consistorial.

«O lume aleasă românească se află în biserică pe lângă parohienii din Sibiiu, pentrucă tocmai atunci erau întrunite în Sibiiu *secțiunile literare*

¹ Sub el s'a compus inventarul, s'a cerut dela comuna politică ajutor pentru școală. A dat câte 200 fl. anual și câte 4 stângini de lemne. Mai târziu sub titlul de porțiune canonică au mai primit câte 120 fl. anual. Cu ajutorul primit s'a deschis prima școală elementară română în Cetate. Parohul Z. Boiu și cu membrii comitetului au întemeiat un fond bisericesc pentru lărgirea bisericii și facerea unui turn, colectând 500 fl. Episcopul *Andrieu* încă a contribuit mai târziu cu 200 fl.; Mitropolitul Bucovinei *Teofil Bendela*, care a fost hirotonit arhieru în această bisericuță, 200 fl. Asemenea și episcopul Aradului *Ioan Meșianu*. Fondul s'a urcat în curând la 3000 fl. Pe lângă acela mai eră fondul școlar 800 fl., fondul orfanilor preste 260 fl. Pe lângă acestea s'au procurat cărți românești, evanghelie scump compactată, s'au făcut un chor de sus. Behniț a dăruit un rând de ornate vinete frumoase și altul negre.

ale «Asociațiunii pentru literatura română și cultura poporului român». ¹ Toți erau stăpâniți de o dispoziție sufletească oarecum deprimată, gândindu-se la faptul, că în acest sfânt lăcaș, la altarul căruia au servit patru metropoliți români și au fost sfințiți cinci arhieriei, — acum se oficiază ultima slujbă dumnezeiască!

«În cursul liturgiei, la eșirea cu sfințele daruri, în firul pomenirilor obicinuite, protopopul-paroh din Cetate a pomenit: «pe toți arhiepiscopii, episcopii, protopopii, preoții și diaconii, cari au slujit în această istorică biserică, *vii și morți...*» un adaus improvizat, care a făcut adâncă impresiune asupra celor prezenți. Iar după otpust, îngenunchiat în ușa altarului, a cetit rugăciunea de mulțămire.

«Momentul însemnat din decursul acestui ultim serviciu divin a fost însă predica rostită din partea asesorului consistorial *Dr. E. Miron Cristea*.

«*Dr. Cristea* — mănecând dela cuvintele psalmistului: «*Celace samână cu lacrimi, cu bucurie va secerà*», — a făcut timp de aproape o oră istoricul bisericii din cetatea Sibiiului, enumerând momentele de mare valoare pentru biserica noastră petrecute între zidurile ei: ținerea primului congres, votarea statutului organic, hirotonirea a cinci arhieriei, etc., și relevând jalea, ce parohienii o simțesc în momentul acesta, când pentru ultima dată sunt întruniți în ea. Dar îi mângăie cu partea a doaua din cuvintele psalmistului «*cu bucurie va secerà*», pentru că jalea are să fie numai trecătoare, și în locul modestei bisericuțe are să se ridice un nou Sion, frumos mare și impunător!...

¹ Erau prezenți dd.: *Dr. Alexandru Mocsonyi*, președintele „Asociațiunii pentru literatura română și cultura poporului român“, sosit la Sibiiu să prezideze ședința comitetului Asociațiunii, *Dr. Atanasie Marienescu*, jude de tablă în penziune și membru ordinar al Academiei române, *Iosif Vulcan*, membru al Academiei române și preșident al „Societății pentru crearea unui fond de teatru român“, sosit la Sibiiu să prezideze ședința comitetului acestei societăți, profesorul *I. Negruțiu* (Blaj), *Emanuil Ungurean*, avocat în Timișoara, *Dr. Iuliu Olariu*, directorul institutului teologic din Caransebeș, *Traian Barzu*, referent în senatul episcopesc al consistoriului din Caransebeș, *Grigorie Pletos*, protoiereu și profesor de religie ortodoxă la gimnaziul din Năsăud, *Alexă Onițiu*, jude regesc în penziune, *Virgil Onițiu*, directorul gimnaziului gr. or. român din Brașov, *Arseniu Vlaicu*, directorul școlii comerciale române din Brașov, *Dr. Iosif Blaga*, profesor la gimnaziul din Brașov, *George Dima*, profesor de muzică la gimnaziul din Brașov, *N. Petra-Petrescu*, directorul filialei „Albina“ din Brașov, *Zaharie Boiu*, protopop și asesor consistorial penzionat, *Moise Lazar*, protopop, asesor consistorial, *Ioan Cândea*, protopop al tractului Avrig, *Simeon Popovici*, preot militar penzionat, protopop onorar, colonel *Munteanu*, *Pantaleon Lucața*, căpitan în penziune, asesor consistorial onorar și casariu, *Dr. Vasile Bologa*, profesor și director al școlii civile de fete a Asociațiunii, *Stefan Stroia*, protonotariu comitatens și asesor consistorial onorar, *Ioan Preda*, avocat, fiscal consistorial, *Dr. Avram Tincu*, avocat, *Dr. Octavian Russu*, avocatul „Albinei“, *Dr. Ilie Beu*, medic, *Dr. Simion Stoica*, medic (Bran) și alți mulți, iar dame au fost: doamna și domnișoarele *P. Cosma*, doamna *P. Lucața*, doamna *Letiția Bologa*, domnișoara *Petrașcu*, directoară a internatului școlii civile de fete a Asociațiunii, dșoara *Pipoș*, dșoarele *Moga*, dșoarele *Cristea*, etc. etc. Asemenea și clasa de mijloc, a meseriașilor și țăranilor, a fost bine reprezentată. Foișorul eră aproape tixit de dame și soții de meseriași.

«Predicatorul a schițat apoi năcazurile și primejdiile, prin cari a trecut turma cuvântătoare a bisericei ortodoxe române și pe cari a avut să le îndure mai ales după desbinarea confesională; scoțând apoi la iveală cum încet pe încetul a început de nou să licărească schinteia nădejzii într'un viitor mai bun, arată cum schinteia aceasta — alimentată de credința poporului, de munca arhierilor, mai ales a nemuritorului Șaguna, și de scutul ce l-a dat totdeauna poporului român și bisericii sale divina prevedință, — a devenit făclie luminoasă, în urmă soare strălucitor, la razele căruia astăzi credincioșii bisericii ortodoxe române se încălzesc, alipindu-se cu atâta tărie de biserică lor și de așezămintele ei.

«Constată apoi predicatorul, că deși mică și modestă, ascunsă în fundul unei curți, a fost bisericuța aceasta, ea totuș a servit marelui Șaguna drept catedrală episcopescă și metropolitană; prin urmare toată lespedeă de peatră pe care a călcat el, scaunul simplu de lemn în care a șezut el, altariul modest la care el a servit Domnului timp de peste un pătrar de secol, au primit însemnătate deosebită, nu numai pentru parohienii săi, ci pentru toți credincioșii bisericii ortodoxe române din această patrie, cari cu sentimente de recunoștință se gândesc totdeauna la acest mare arhieru și regenerat al bisericii noastre!...

«Așa și-au luat credincioșii din Sibiiu-cetate rămas bun dela bisericuța lor cea veche, a cărei demolare s'a început apoi în ziua următoare, adecă la 1/14 Iulie.»

Punerea pietrii fundamentale.

Terminându-se și demolarea bisericii vechi, s'a curățit și nivelat terenul pentru a se putea începe cu săpatul și punerea fundamentului. Pentru așezarea pietrii fundamentale cu ceremonie mai mare s'a statorit *ziua nașterii* monarhului nostru *Francisc Iosif I*, primul contribuent la fondul catedralei, adecă 5/18 August 1902.

Favorizat de un timp frumos, importantul act a decurs astfel:

Încă de dimineață a oficiat sfânta liturgie în biserică parohiei Sibiiu-suburbiul-Josefin arhiepiscopul și mitropolitul *Ioan Meșianu*, având ca asistenți pe protosincelul *Dr. Eusebiu Remus Roșca*, pe protopopii *Ioan Papiu* și *Mateiu Voileanu*, apoi pe arhidiaconul *Dr. E. Miron Cristea* și pe diaconul *Demetriu Câmpean*. În decursul liturgiei au fost hirotoniți: *Iuliu Lazarescu* întru presbiter și *Aurel Popa* întru diacon, ambii din dieceza Aradului, atunci în vacanță.

După terminarea liturgiei au plecat în procesiune la locul de zidire, care eră formal îndesat de public. În frunte veneau număroși preoți fără odăjdii, apoi cântăreții (prof. *Demetriu Cunțan*, preotul *Isaia Popa*, clericul

I. Silaghi și alții). După aceștia urmau preoții în odăjdii, doi câte doi, anume: arhidiaconul-monah *Dr. E. Miron Cristea* cu diaconul *D. Câmpăean*, protopopul Săliștei *Dr. Ioan Stroia* cu protopopul Sebeșului *Sergiu Medean*, protopopul fost al Mercurei *Ioan Droc* cu protopopul Avrigului *Ioan Căndea*, protopopii asesori consistoriali *Nicolae Ivan* și *Mateiu Voileanu*, protosincelul director seminarial *Dr. E. R. Roșca* cu protopopul Sibiiului *Ioan Papiu*, apoi *sub baldachin*, purtat de domnii *Dr. Liviu Lemény*, *Dr. Vasilie Bologna*, *Dr. Nicolae Vecerdea* și *Dr. Ilie Beu*, urmă în strălucite odăjdii arhiepiscopul și mitropolitul *Ioan*.

S'a început la locul, unde aveà să fie altariul «sfințirea apei», în cursul căreia Înaltpreasfinția Sa a rostit următoarea cuvântare, în care a întretesut și *literile comemorative*, compuse de vicariul arhiepiscopesc *Dr. Ilarion Pușcariu*.

Vorbirea Înaltpreasfințitului Domn arhiepiscop și mitropolit *Ioan Mețianu*:

Tu ești Petru și pe această peatră voi zidi biserica mea și porțile iadului nu o vor birui.
Mateiu XVI, 18.

«Când Domnul și Mântuitorul nostru Iisus Christos a întrebat pe sfinții săi învățați și apostoli: «*cine îmi zic oamenii că sunt?*» și când aceia i-au răspuns: «*unii zic că ești Ioan Botezătorul, alții Ilie, alții Ieremia, sau unul din profeți*», apoi când adause Domnul a-i mai întrebat: «*dar voi cine ziceți că sunt?*», atunci răspunse Simon Petru: «*Tu ești Christos, Fiul lui Dumnezeu*»; și la acestea și Domnul îi replică zicând: «*fericit ești Simone fiul lui Iona, că trup și sânge n'au descoperit ție acestea, ci tatăl meu cel din ceriu, și eu zic ție: tu ești Petru și pe această peatră voi întemeia biserica mea, și porțile iadului nu o vor birui pe ea*».

«Prin aceste sfinte cuvinte a voit Domnul să arete, că tot ceace se întemeiază pe credința lui Dumnezeu, precum este și biserica, casa Domnului, nu se poate birui de nici o putere lumească, ba nici de porțile infernului.

«Adevărul acesta ni-l mai spune și mintea noastră, iubiților mei și frați în Domnul, căci credința fiind o atribuțiune sau însușire a sufletului, iar sufletul fiind spirit nematerialnic, de care nu se poate atinge nici o putere lumească, de sine se înțelege că nici de atribuțiunile lui, între cari este și credința, nu se poate atinge nici o putere lumească.

«Prin feliurite împrejurări și eventualități omul se poate lipsi de bunurile materiale, ba chiar și de viață, fiind toate acestea materialnice; de bunurile și însușirile sufletești însă, cum este și credința în Dumnezeu, nici o eventualitate nu-l poate lipsi, căci acestea sunt nematerialnice.

«Asemenea atribuțiune sau însușire sufletească este și acea sfântă credință a noastră, care ne-a întrunit și pe noi, aici, în această zi memorabilă, de îndoită sărbătoare, în care serbăm, împreună cu milioanele de popoare ale monarhiei noastre aniversarea nașterii Maiestății Sale glorio-sului nostru Impărat și Rege Francisc Iosif I; acea sfântă credință ne-a întrunit și pe noi acum, aici, în jurul acestei pietri neînsuflețite, pe care voim a întemeia în onoarea și mărirea lui Dumnezeu și spre folosul nostru sufletesc și trupesc biserica noastră catedrală, maica bisericilor din mitropolie, în deplină convingere, că după zisa Domnului, mai ales spiritul ei, nici o putere lumească, ba nici porțile iadului nu-l vor putea birui.

«Precum vedeți, iubiților, nu această peatră neînsuflețită, ci opul cel măreț ce-l simbolizează ea, ne-a întrunit acum aici. Căci dacă ar putea vorbi, ni-ar spune că ea simbolizează un op de cea mai mare însemnătate, un op de o sublimă misiune; ni-ar spune că ea simbolizează începutul unei noue ere de progres, pentru noi și ai noștri; ni-ar spune că a trecut timpul de restriște, care ne-a lipsit de maica noastră mitropolie, și când în unele părți ale iubitei noastre patrii nu ni-se permitea a zidi biserici cu turnuri și clopote, în centrul orașelor, cum și că a sosit momentul ca modesta noastră capelă, care ne-a adăpostit în trecut, și ne-a mângăiat în marea noastră durere pentru fatala pierdere a maicei noastre metropolii, cum după redobândirea acesteia să fie transformată într'o adevărată catedrală, deamnă de cea mai veche mitropolie, de cea mai veche religione și de cel mai vechiu popor din iubita noastră patrie. Și așa să îndeplinim nu numai o trebuință tare simțită, dar și o ferbinte dorință a clerului și poporului nostru, dorință cu care toți fericiții noștri înaintași s'au dus în mormânt.

«Astfel dar ne-am întrunit aici în jurul acestei pietrii fundamentale, ca prin așezarea ei de temelie la zidinda noastră biserică catedrală, totodată să întemeiem și să sigilăm și întrunirea noastră, și a tuturor alor noștri, într'o sfântă mitropolie, și pentruca așa într'un cuget și o simțire să conlucrăm cu toții la opul cel mare al regenerării noastre, la întărirea tot mai mult a credinței noastre în Dumnezeu, la tot mai mare cultivare a dragostei și speranței evangeline, precum și la tot mai mare dezvoltare și cultivare a puterilor noastre sufletești, pentruca prin toate acestea să ne asigurăm existența pe secolii înainte, și să ne întemeiem viitor tot mai bun aici, și fericirea eternă dincolo de mormânt.

«Chiar și numai din aceste puține putem vedea, iubiților, cât de măreț este opul simbolizat de această peatră neînsuflețită, câte așteptări și speranțe mari legăm noi de acela, pentru existența și viitoriul nostru, cu ajutoriul prea bunului Dumnezeu. Și într'adevăr, dacă biserica străbună

și atunci când, din vitregitatea timpurilor, și însași eră subjugată, și de-a-lungul anilor lipsită nu numai de arhieriei, dar și de preoți; dacă ea și între asemenea împrejurări grele, prin spiritul ei cel divin ne-a ocrotit și ne-a ferit de nenumăroasele pericole amenințătoare, trecute preste noi în lungul secolilor, cu cât mai mult își va împlini acum sublima ei misiune, când este liberă și autonomă.

«Așa este, iubiților, însă la aceasta putem conta numai dacă vom ținea și noi, cu toată tăria convingerii noastre, la ea, precum țineau și fericiții noștri părinți.

«Deci veniți să ne bucurăm Domnului, mulțămindu-i din adâncul sufletului nostru, zicând cu psalmistul: *binecuvintează suflete al meu pe Domnul și nu uită toate binefacerile lui*, căci nouă ni-a rezervat ridicarea acestui op epocal; nouă ni-a rezervat a împlini o ferbinte dorință a clerului și poporului nostru, cu care s'au dus în mormânt fericiții noștri înaintași. Veniți să ne bucurăm și noi aici, pe pământ, precum credem că se vor bucura și sufletele lor, în ceriu; veniți să ne bucurăm Domnului, că nouă ne-a fost rezervat, ca în locul modestei noastre capele să ajungem a așeză peatra fundamentală la zidirea unei biserici catedrale demne de arhidieceza și mitropolia noastră, zidire care va spune posterității nizuința noastră, până în cele mai depărtate timpuri.

«Insuflețiți de asemenea bucurie, veniți să eternizăm această peatră cu următoarele litere comemorative:

«In numele **Preasfintei Treimi, al Tatălui și al Fiului și al Sfântului Duh**, — sub domnirea preainălțatului împărat și rege

FRANCISC IOSIF I.

fiind arhiepiscop și mitropolit al Românilor ortodocși din Ungaria și Transilvania Inaltpreasfințitul Domn

IOAN MEȚIANU,

așezatu-s'a și sfințitu-s'a prin smeritul scris arhiepiscop și mitropolit, — azistat de clerul superior și în prezența unui distins public mirean și a numărului popor — peatra fundamentală dela **biserica catedrală a arhidiecezei ortodoxe-române din Transilvania** cu hramul:

SFINTEI TREIMI,

ca pe această peatră, — numită și peatra din capul unghiului, cu care s'a asemănat Christos prin Proroci (Ps. 117 v. 21—22) și Evangeliști (Mateiu

c. 21 v. 42) — să rămână pe vecie zidit și neclătit locașul Măririi Domnului. Și precum peatra fundamentală, sau din capul unghiului, ține împreună păreții edificiului și dă acestuia tăria, ca să nu se surpe, întocmai așa Sionul cel nou român și ortodox să întrunească sub scutul său pe fiii poporului român, să apropie pe frate de frate și să-i întărească în virtuțile creștinești ale credinței, dragostei și speranței, spre binele lor vremelnic și fericirea eternă și spre mărirea numelui celui Preaînalt.

«Fericitul în Domnul arhiepiscop și mitropolit **Andreiu** Baron de **Șaguna**, — încă până a nu fi realizat opera cea măreață a reînființării mitropoliei vechi a Ardealului, și înainte de a fi dat bisericii ortodoxe române splendoarea din afară, ce i-s'a cuvenit după canoane, prin emanciparea ei din starea umilită de mai înainte și prin organizarea ei canonică constituțională pe baza statutului organic, — a simțit lipsa unei biserici catedrale la episcopia din Sibiiu, devenită mai târziu arhiepiscopie și mitropolie; și de aceea în pastorală sa dela 1 Decembrie 1857 Nr. 980 face apel către eparhioții săi de toate stările, ca să contribuie fiecare după puterile sale la zidirea unei *«biserici episcopiești în Sibiiu, carea să fie Maica tuturor bisericilor din eparhia noastră»* *«că avem»*, — zice marele arhiereu — *«și astăzi câteva sute de copii în Sibiiu în școlile de aci și bucuroși i-aș adună lângă mine în toate Duminecile și sărbătorile la slujba dumnezească și cu osârdie li-aș da lor învățătură în toate, și pentru toate, spre binele lor și spre bucuria noastră a tuturor; — dar nu avem biserică, unde să-i adun»*. Iară prin circulariul din 4 Decembrie 1857 Nr. 990, Marele arhiereu începe facerea colectei în eparhie, contribuind însuș, ca cel dintâiu, cu suma de 2000 fl.; și în anul următor a călătorit în persoană la Timișoara, Carloviț, Pesta, Viena, Triest ș. a. pentru adunarea de oferte benevole, îndurându-se a contribui în acest scop însuș Preaînălțatul nostru împărat și rege **Francisc Iosif I** cu suma de 1000 galbeni.

«Deși lipsa unei biserici catedrale s'a simțit și mai tare după reînființarea mitropoliei, mai ales cu ocaziunea ținerii sinoadelor arhidiecezane și a congreselor naționale bisericiești regulate prin statutul organic: totuș aceasta pie dorință din lipsa mijloacelor nu s'a putut realiza nici sub păstorirea fericitului întemeietor al fondului catedralei, sub arhiepiscopul și mitropolitul **Andreiu**, nici sub păstoriarea a doi următori ai săi în scaunul arhiepiscopesc-mitropolitan **Procopiu Ivăcoviei** și **Miron Romanul**.

«Provedința dumnezească a rezervat realizarea acestei opere mărețe, — dorite de toată suflarea românească, ținătoare de biserica ortodoxă, — actualului subscris arhiepiscop și mitropolit **Ioan**, carele în conțelegere cu sinodul arhidiecezan și în conlucrare armonică cu conzilierii consisto-

riali a întreprins zidirea acestei biserici, rugând pe Dumnezeu, să le ajute a o isprăvi și sfinți, precum oarecând înțeleptul Solomon a zidit și terminat biserica din Ierusalim, începută de tatăl și antecesorul său în scaunul împărătesc, de prorocul David.

«Aceasta biserică catedrală se zidește pe locul, unde s'a aflat bisericuța parohiei din Sibiiu-Cetate, folosită timp îndelungat și ca biserică episcopoească și arhiepiscopoească, care acum s'a demolat împreună cu alte 8 case din jurul ei, toate proprietatea arhiepiscopiei.

«Fie, ca prin ridicarea, terminarea și cuvenita înfrumșetare a bisericii acesteia, să dăm posterității un monument etern al tăriei **ortodoxiei**, al **culturii** și al **trăiniciei** poporului nostru român.

«Însemnatu-s'a acestea pe acest document spre vecinică amintire. Sibiiu, în ziua dela 5/18 August, 1902.

(Urmează subscrierile).

«Și acum să o așezăm de fundament în capul unghiului, cu acea ferbinte rugăciune cătră bunul Dumnezeu, în a cărui onoare și mărire ridicăm acest Sion, ca El să ne ajute a și termina cu bun succes aceasta întreprindere, și apoi să o facă izvor nesecat de întărire a credinței noastre străbune, izvor de cultivare a dragostei și speranței evangelice, și prin acestea izvor de bine și de fericire pentru toți și pentru toate cuprinse în sfintele ei rugăciuni. Iar eu, cu puterea arhierescă moștenită dela sfinții Apostoli ai Domnului, binecuvânt această salutară întreprindere, cu acea adâncă oftare a sufletului meu, ca ceace binecuvânt eu aici pe pământ, cu mâna mea debilă, să binecuvinte și El în ceriu cu dreapta sa întru tot sfântă și atotputernică. Amin.»

După cuvântare s'a așezat apoi actul comemorativ, tipărit pe pergament și provăzut cu număroase iscălituri în gaura din peatra fundamentală, carea s'a zidit în temelie sub altariu, cam sub tronul cel de sus.

Când peatra fundamentală a fost așezată la locul ei, mitropolitul *Meșianu* a lovit-o de trei ori cu ciocanul, rostind următoarea maximă: »*Intemeieze-se biserica aceasta întru mărirea marelui Dumnezeu și Mântuitoriului nostru Iisus Christos*».

Au urmat apoi alți membri ai înaltului cler și asesori consistoriali, rostind fiecare câte o maximă potrivită.

«*Cine e Dumnezeu mare ca Dumnezeul nostru! Tu ești Dumnezeu carele faci minuni.*»

Mateiu Voileanu,
asesor consist.

«*Vecinică și mai trainică, decât acest granit, să fie tăria legii românești.*»

Dr. E. Miron Cristea,
arhidiacon, asesor consist.

«*Vecinic să fi scut tare pentru credința și limba neamului*».

Nicolae Ivan,
asesor consist.

«*Intru consolidarea mitropoliei și prosperarea națiunii române*».

Parteniu Cosma,
directorul „Albinei”.

Lucrările de zidire.

Îndată după sfințirea temeliei venit-au «meșteri mari și calfe de zidari» mai mulți, veseli la vorbă și spornici la muncă; ca și furnicile alergau în dreapta și în stânga, în sus și în jos, după lucrul lor. Acei urmași ai meșterului Manole au pus cărămidă peste cărămidă, scoțând în curând zidul din săpăturile fundamentului; apoi — în sunetul doinelor și al strigătelor lor și adieți de aierul tomnatic — ridicat-au zidurile până la o înălțime de 4 metri, când — sosind iarna cu zăpadă și înghețuri — nu s'a mai putut lucra. Zidirea deci s'a întrerupt până în primăvara anului

1903.

În cursul iernii s'au cioplit piatrile de lipsă; iară în primăvară cu zăl îndoit s'a reînceput zidirea, carea mereu crește, și se ridică văzând cu ochii, încât în toamnă biserica a fost pusă sub coperiș. Zidul este în afară din cărămidă tescuită în fabrică, jumătate de culoare galbină și jumătate roșie; iară diferitele pârcaie — proiectate la început din zid cu tinciueală — în interesul trăinicieii s'au făcut din piatră cioplită. Turnurile cele mari, cupola și turnulețele mai mici și preste tot porțile boltite, sunt mai întâiu construite din căpriori de fier, lucrați în fabrica *Fabrițius* din Sibiiu.

Numai sub coperișul turnurilor sunt 238 bucăți de fier, parte arcuri mari, parte cercuri ori șine verticale, cari încopciate de olaltă cu cuie puternice — formează căpriorii. Greutatea acestui fer face la ambele turnuri 7230 kl. (Acești căpriori se văd puțin la fig. dela pag. 77).

Asemenea este construită și cupola cea mare. Mai întâiu s'a construit un schelet puternic din fier, care apoi s'a umplut parte cu cărămizi, parte cu tinciueală în sistem *Rabitz*. Observăm, că înainte de-a începe construirea cupolei întreprinzătorii în conștelegere cu arhitectul conducător — conșiderând diametrul prea mare al cupolei, așezate numai pe traversele zidurilor laterale și pe stâlpi de granit, — au propus a se face construcțiunile de fier și legăturile cuvenite și mai puternice, decum erau preliminate, ca nu cumva să se repeteze cazurile altcum atât de dese de surpare a cupolei. Așa d. e. s'a surpat odată cupola basilicei din Budapesta; iară cupola bisericii mitropolitane dela Iași a căzut de 2 ori; și la urmă nici nu s'a mai construit din nou, ci s'a înlocuit cu un coperiș simplu.

Întreprinzătorii au declarat chiar, că declină dela sine orice responsabilitate, dacă nu se întăresc zidurile principale și laterale cu traverse de fier și cu un cerc foarte gros și puternic de fier, așezat jur împrejur deasupra zidului, pe care se razimă cupola, ferecată din toate părțile cu pante de fier.

Consistoriul a consultat în afacerea aceasta pe autorii planului Kommer și Nagy. Aceștia au răspuns, că orice pericol este exchis. Cupola se poate clădi după planul original. Cu toate acestea consistoriul — conștiu de marea răspundere, ce-o are — a preferit să primească în ședința sa dela 3/16 Martie 1903 părerea întreprinzătorului.

Tot cu acel privilegiu a otărit și înălțarea întregii clădiri cu 15 cm. (2 cărămizi) și acoperirea turnurilor cu tînichia de aramă în loc de zinc; iară auriturile dela cruci și cupola să fie mai bogate. Aceste schimbări, reclamate de soliditatea și de o înfățișare mai frumoasă a edificiului, au sporit cheltuielile cu aproape 50,000 cor.

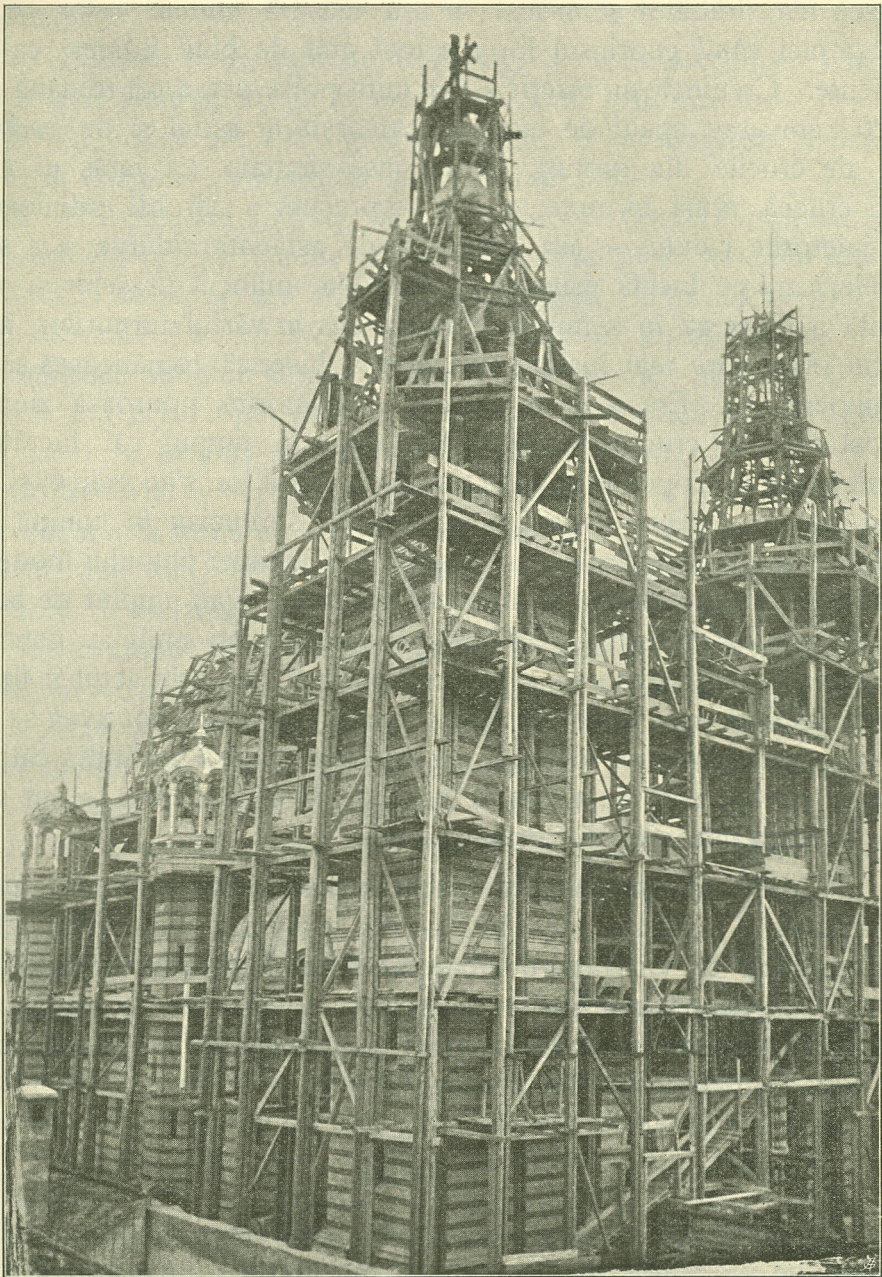
Odată construite fiind turnurile, cupola și turnulețele din fier, umplerea și acoperirea lor a mers repede, încât înainte de-a începe gerul întreagă biserica a fost pusă sub coperiș, terminându-se și caloriferul (încălzirea centrală cu aier).

Înălțarea Crucilor.

Cu specială ceremonie s'au înălțat într'o zi de Joi, la 30 Octomvrie 1903, crucile celor 2 turnuri în mărime de 1½ m. făcute la Sibiu și aurite în foc la Viena. Dimineața a oficiat arhiepiscopul sf. liturgie în capela reședinței sale, unde s'a adunat întreg personalul consistoriului și înțelegința română din loc. După liturgie s'au sfințit crucile și membrii consistoriului au scris actul comemorativ tipărit pe pergament, și identic cu el așezat în temelie. Acesta a fost fixat în globul crucii turnului dela mează noapte.

Dela reședință au fost duse crucile în procesiune. În frunte mergea corul seminarial, condus de profesorul de cântări *Demetriu Cunțan*. Lui îi urmau 4 clerici, cari duceau pe umeri crucile învăluite în pânză albă; apoi membrii consistoriului în frunte cu metropolitul, preoții slujitori, în urmă publicul.

Corul cântă cu voci puternice alternativ sfetilna dela ziua Crucii: «*Crucea este păzitoarea a toată lumea, crucea podoaba bisericeii, ... crucea întărirea credincioșilor, ... și dracilor rană*», și tropariul dela ziua crucii «*Mântuiește Doamne poporul Tău și binecuvântă moștenirea Ta, biruintă Impăratului și Regelui nostru dăruiește, și cu crucea Ta păzește pre poporul Tău*».



Catedrala în decursul lucrării.

Aceste cântări au străbătut văzduhul în tot timpul procesiunii, al ridicării crucilor pe scripeț în sus și al așezării lor în drugurile puternice de fier fixate de vârful turnurilor. Nici când melodie de cântare bisericească n'a străbătut și mișcat în așa măsură inimile celor ce erau de față, și nici când cuprinsul lor n'a fost atât de bine înțales, ca în aceste momente. Credincioșii bisericii din mitropolia ortodoxă română din patrie de 202 ani erau lipsiți de biserică catedrală și astfel și de *podoaba bisericeii*, de crucile din turnuri. Acum însă simțiam, că iarăș ni s'a dat în mână crucea, arma biruinței, carea — precum a zdrobit odinioară porțile și încuietorile iadului — așa a zdrobit de astădată zidurile și a sfărmat și lăcatele, cari ne încuiă drumul, ce duce la mijlocul orașelor și ne-au dat puțința a le așeză în semn de biruință sus în vârful turnurilor, în mijlocul acestui oraș, care mai înainte nu suferia biserică românească și crucea ei în mijlocul său. Eră o zi de toamnă, posomorită, nouroasă ziua, în care au fost ridicate crucile la locul lor, dară în timpul cât lucrătorii le-au așezat, norii, ce acoperiau soarele ascuns în dosul lor, s'au risipit; și crucile — bogat aurite — atinse de razele soarelui — străluciau în lumină orbitoare, vestind biruința adevărului, a dreptății și a luminei timpului modern asupra intoleranței, ce caracteriză întunecul trecutului. S'au umplut de bucurie inimile Românilor prezenți și în deosebi a celor, cari mult au ostenit pentru întruparea dorinței generale a credincioșilor și cari prin actul înălțării crucii își văd realizat visul și dorul. Aceste cruci și pe viitor vor aveà să vestească mai ales generațiunilor viitoare, că credința noastră neclintită cătră biserică și legea românească ne-a dus la biruință și că cu acest semn vom birui și pe viitor zăgazurile din drumul vieții.

Așezate și întărite fiind crucile la locurile lor, cei mai isteți lucrători au închinat — conform obiceiului — din înălțimea amețitoare a turnurilor câte un păhar cu vin pentru Maiestatea Sa Împăratul și Regele, pentru mitropolitul, pentru membrii consistoriului, comisiunea de clădire, și pentru arhitecți. La fiecare închinare respundeà publicul de jos «să trăiască». Păharele după închinare au fost aruncate jos.

1904.

În primăvara și vara anului 1904 s'au făcut lucrările, cari mai erau de lipsă pe din afară și tinciuirea pe din lăuntru a bisericii întregi, o lucrare aceasta destul de migăloasă, conziderând multele boltituri construite tot în zistem Rabitz; iară în toamnă întreagă clădirea eră isprăvită până la întocmirile internului, asupra cărora tocmai decurgeau cu zor studiile, căci credincioșii și poporul român așteptă cu nerăbdare momentul sfințirii.

Clopoțele.

Întru aceea clopoțele erau comandate pe bază de concurs în număr de patru la firma *Frideric Seltenhofer* din Șopron. Greutatea lor este următoarea:

1. Cel mai mare este de 1345 klg. și are inscripția: «*În tot pământul a ieșit vestirea lor și la marginile lumii graiurile lor*».

2. Al doilea are 790 klg. și inscripția: «*Francisc Iosif I. Împărat și Rege. Ioan Mețianu arhiepiscop și metropolit 1904*».

3. Al treilea are 732 klg. cu inscripția: «*Andreiu Baron de Șaguna, reînviatoriul metropoliei române ortodoxe și întemeietoriul fondului catedralei*».

4. Cel mai mic are 168 kgr. și inscripția: «*Alexandru Mocsonyi de Foen, prezidentul Asociațiunii etc., primul ctitor al catedralei*».

Pentruca sunetul tuturor, împreună trase, să producă o armonie evlavioasă, am cerut opiniunea profesorului de muzică *George Dima* din Brașov, carele a propus acordul *E-mol* sau *mi-minor*.

Consistoriul a acceptat această propunere și a cerut lui *Seltenhofer*, ca — întrucât arta turnătoriei poate fixa sunetul clopotelor — să combineze acordul de mai sus. Întrucât aceasta a succes sau nu, pot să constate cunoscătorii de muzică.

Sosite clopoțele la Sibiiu, au fost așezate în curtea catedralei, unde Marți la 30 Noemvrie, în ziua sf. ap. Andreiu la oarele 12, au fost sfințite de cătră arhiepiscopul Ioan, azistat de vicariul *Dr. Ilarion Pușcariu*, directorul seminarial *Dr. Remus Roșca*, asesorii *Dr. E. Miron Cristea*, *Nicolau Ivan* și diaconul *Dumitru Câmpean*.

În zilele următoare au fost ridicate și așezate în turnuri; și anume cel mare în turnul dinspre mează noapte singur, iară celelalte trei în celalalt.

Pentru întâiașidată au fost trase de probă la 10 Decemvrie 1904. Eră o zi frumoasă de Vineri, când la Sibiiu este târg de săptămână. Orașul eră plin de popor român din satele învecinate. Orologiul bate 10 oare și 10 minute. Deodată se pornește din loc neobicinuit glas de clopote necunoscute, noue. Toată lumea a găcit, că sunt clopoțele catedralei române.

O bucurie nespūsă i-a cuprins pe toți Români. Instinctiv s'au oprit fiecare la locul unde se află; și — îndreptându-și privirea spre catedrală — făceau semnul crucii, zicând: «*Doamne ajută*». Am văzut pe mulți cu lacrimi de însuflețire în ochi. Ba eram și eu însu-mi între aceștia.

1905.

Terminată zidirea ca atare a bisericei s'a dispus regularea terenului de lângă ea. Așa s'a făcut un grilagiu de fer atât dinspre strada Măcelarilor,

cât și în dosul catedralei. Lucrările de zid s'au încredințat tot întreprinzătorului Szalay, iar partea din fer a construit-o lăcătușul *Irimie Purece*.

Asemenea s'a făcut trotuar de beton în jurul bisericei, întocmirea unui parc și introducerea apeductului cu hidrauții de lipsă pentru stropitul plantațiilor.

Inscripțiile.

Urcând scara principală dăm cu ochii de două ferestri oarbe, de câte 1·50 m. înalte și 1 m. late, și situate de-a dreapta și de-a stânga intrării. În ele sunt fixate două placi de marmură neagră cu inscripții corespunzătoare, cuprinzând 2390 literi de aur, săpate în marmură.¹

Pe placa din stânga, cum întri, este următorul text, compus de Dr. E. M. Cristea:

«Ziditu-s'a această sfântă catedrală a «Arhiepiscopiei ortodoxe române din Transilvania» cu hramul „**Preasfintei Treimi**“ dela

1902—1906

în zilele M. S. Prea'nălțatului Împărat și Rege

FRANCISC IOSIF I.

prin neobosita stăruință a I. P. S. Sale arhiepiscopului și mitropolitului Românilor dreptcredincioși din Ungaria și Transilvania

IOAN MEȚIANU

și a Consistoriului arhidieceșan,

parte din mijloacele fondului, anume întemeiat încă la 1858 de cătră marele și providențialul arhieru și nemuritorul reîntemeietor al vechei metropolii răsăritene române din Transilvania și Ungaria

ANDREIU BARON DE ȘAGUNA,

episcop și dela 1864 arhiepiscop și mitropolit

sporit în măsură însemnată sub îndelunga și 'nțeleapta păstorire a fericitului arhiepiscop și mitropolit

MIRON ROMANUL,

parte dintr'o colectă benevolă, făcută sub conducerea arhipăstoriului **Ioan Mețianu** cu cel mai bun succes, distingându-se cu frumoase contribuiri

¹ Pentru o literă s'a plătit 16 bani.

— pe lângă preoțimea din arhidieceză — și alți fii ai bisericii în frunte cu ilustra familie **Mocsonyi**; iară în Dumineca din 30 Aprilie 1906, sfințindu-se cu solemnitatea cuvenită, s'a predat sfintei sale destinațiuni: ca să fie multe veacuri spre preamărirea lui Dumnezeu, spre întărirea credinței și a legii strămoșești și spre mângăierea sufletească a tuturor celor ce cu credință și cu dragoste vor intra într'însa. Amin.»

*

Iară placa dreaptă cuprinde numele tuturor membrilor consistoriului arhidiecezan din timpul zidirii bisericii, atât clerici cât și mireni, atât cei din Sibiiu, cât și din alte părți. Anume:

M e m b r i i

Consistoriului arhidiecezan din timpul zidirii.

In senatul bisericesc:

Dr. Ilarion Pușcariu, arhimandrit, vicariu arhiepiscopesc.
Dr. Elie Miron Cristea, ieromonah.
Nicolae Ivan, protopresb.
Moise Lazar, protopresb.
Mateiu Voileanu, protopresb.
Bartolomeiu Baiulescu, protopresb, paroh în Brașov-cetate.
Ioan Papiu, protopresb. al tractului Sibiiu. †
Dr. Eusebiu R. Roșca, protosinzel, director seminarial.
Ioan Tipeiu, protopresb. al tractului Sebeș, în pensiuene.

În senatul școlar:

Vasilie Damian, protopresbiter al tractului Zarand.
Grigorie Pletosu, protopresbiter, profesor gimnazial și paroh în Năsăud.
Dr. Liviu de Lemény, avocat în Sibiiu.
Virgil Onițiu, director al liceului ort. român din Brașov.
Ioan de Preda, avocat în Sibiiu.
Dr. George Proca, secretar al consistorului arhidiecezan.
Lazar Tritean, referent școlar.
Arseniu Vlaicu, director al școalelor comerc. ort. rom. din Brașov.

În senatul epitropesc:

Ioan Droc, protopresbiter al tractului Miercurea, în penziune.
Galaction Șagău, protopresbiter al tractului Reghin.
Vasile Voina, protopresbiter al tract. Brașov și paroh în Brașov-Scheiu.
Mihail Cirlea, notar public regesc în Abrud.
Parteniu Cosma, directorul institutului de credit și econ. „Albina“ din Sibiiu.
Pantilimon Lucuța, căpitan c. și r. în penziune.
Dr. Ioan Mihu, avocat, mare proprietar în Orăștie.
Stefan Stroia, protonotar al comitatului Sibiiu.
Dr. Nicolae Vecerdea, avocat, dirigent al filialei „Albina“ din Brașov.