

seșea“: „Pan“ și „Întîia viziune a lui Ioan“. Cînd ne vedem? In
mai plec. Malvina s-a reîntors?

Sărut copiii — și pe tine cu mult drag

Lulu

Cornelia e în Cluj. Situația 100° Celsius peste zero.

Dragă Ichi:

Căteva cuvinte. Îi-am primit draguța scrisoarei:
m'am bucurat foarte mult. A fost o idee bună, că
ai pas și pe Igi, și verie. Mi-e tare dor de voi
toti, dar n'am ce face. Trebuie să stau lângă Eva.
E gata. Sincer acum la traducerea ei în nouă este.
Peste voi io și le opereș și să proveș. Și și unu.
Să pregătirea pentru examen. Foarte puțin timp
am pentru mine. Cu toate astea am mai scris
două poezii: — de frata „Iumășea“: „Pan“
și „Întîia viziune a lui Ioan.“ Cînd ne
vedem? In Mai plec. Malvina s'a reîntors?
Sărut copiii — și pe tine cu mult drag Lulu.

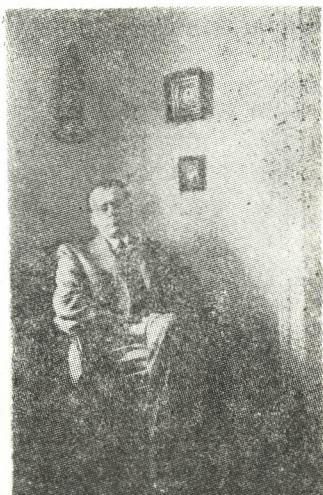
Scrisoarea e în Cluj. Situația 100° Celsius peste zero.

Scrisoarea aduce mărturia unei perioade, pe cit de fecunde în creație, pe atît de fericite pe planul vieții intime. De remarcat că, dacă Pan va figura în fruntea volumului *Pașii profetului*, poezia *Întîia viziune a lui Ioan* n-o mai întîlnim sub acest titlu în creația cunoscută a poetului. S-ar putea să fi fost valorificată în partea a II-a a poemului *Pustnicul din Pașii profetului* sau, mai tîrziu, în *Ioan se sfișie în pustie* (vol. *Lauda somnului*, 1929).

Din această perioadă (aproximativ 1920) datează și o expresivă fotografie a poetului, executată în atelierul „M. Schiebert, Wien I. Opernring 11“, avînd pe verso următoarea dedicație: *Verișoarei Ichi, cu cea mai mare dragoste Lulu*. Este interesantă (și sugestivă) compararea acestui portret cu altă fotografie, la fel de artistic realizată, de astă dată după mai bine de 15 ani,

pe cînd poetul se afla din nou la Viena, în calitate de consilier de legație. Pe spatele imaginii care poartă din plin pecetea și farmecul maturizării, e consemnat: *Viena — Potzleinsdorf 1937.*

Redăm cele două fotografii.



Asupra unei scrisori cu conținut familial pe care poetul i-o expediază de la Lugoș în 1924 (și din care finalul l-am publicat în *op. cit.* p. 39), Victoria Bena-Medean revine acum cu prețioase lămuriri suplimentare: poetul îi scrie despre o nouă piesă dramatică la care lucrează (probabil *Fapta*, apărută în 1925, deci la un an după primirea scrisorii), precizînd că pentru unele personaje a folosit ca modele (potențindu-le trăsăturile caracteristice prin virtuțile analizei psihologice) chiar pe unii din membrii numeroasei sale familii.

O fotografie, concepută în spiritul vremii ca o carte poștală ilustrată, purtînd data de 11 Sept. 1926, expediată de la Lugoș în 16 IX 1926 și care parvine destinatarei în 18 IX (după sigiliile poștale) immortalizează un moment de nespus farmec domestic: destins și zîmbitor, într-un jilț, poetul e parcă ocrotit de brațele tinerei sale soții. În spațiul rezervat corespondenței, Blaga notează că așteaptă numirea pe curînd ca atașat de presă la Varșovia, amintind și demersul făcut în această direcție de către „Duța” (Veturia Goga — n.ns.). O altă informație importantă: expeditorul anunță terminarea dramei „despre Mănăstirea de Argeș” (*Meșterul Manole*). (V. fotocopia de la p. 71.)

