



Champ. ceh 1933 „Dido-Wurzen“ propr. Hugo Wenzel, Novosedlice (Cehoslovacia)

capră, după ea alta și în urma lor un țap voinic, cu coarne frumoase, complet curățite. Inima-mi bate accelerat, îmi fixez ochii asupra lui, nu-l mai scap din vedere nici-o clipă. Grupul vine grăbit, țapul pare a fi foarte neliniștit, par'că îl supără că a întârziat așa de mult în gol. Nu mai are chef de mâncare, lasă caprele înaintea, el vine în urma lor la distanța de vr'o 20 metri, încordat, atent dacă nu-l pândește vre-o primejdie.

Caprele defilează la 80 m. înaintea mea, ridic pușca la umăr și urmăresc cu ea țapul ochind mereu spre el. Ezit încă o clipă, dacă să distrug tabloul admirabil, dacă mi-e îngăduit să prefac poiana păzită de brazi svelți și înviorată de vietățile atât de frumoase din ea, într'un pustiu trist. Țapul

se oprește, musca armei i se așează pe spată, degetul atinge trăgaciul și o detunătură sparge brutal tăcerea sfântă, de se vaetă toți munții din jur.

Caprele o iau razna în goană nebună până la marginea golului; se opresc o clipă să vadă cine le-a stârnit, apoi cu încetul dispar în umbra pădurii.

Țapul lovit cade la pământ, bate de câteva ori din picioare, mai ridică pentru un moment capul împodobit cu atâta frumusețe, îl culcă apoi încet, pentru totdeauna. În acelaș moment soarele se ridică deasupra culmei și printr'o deschizătură din coroanele brazilor, revarsă toată bogăția razelor lui calde asupra corpului, pe care înzădar încearcă să-l mai încălzească.

Ing. silvic PAUL IANOSI.

## Ați luat seamă?

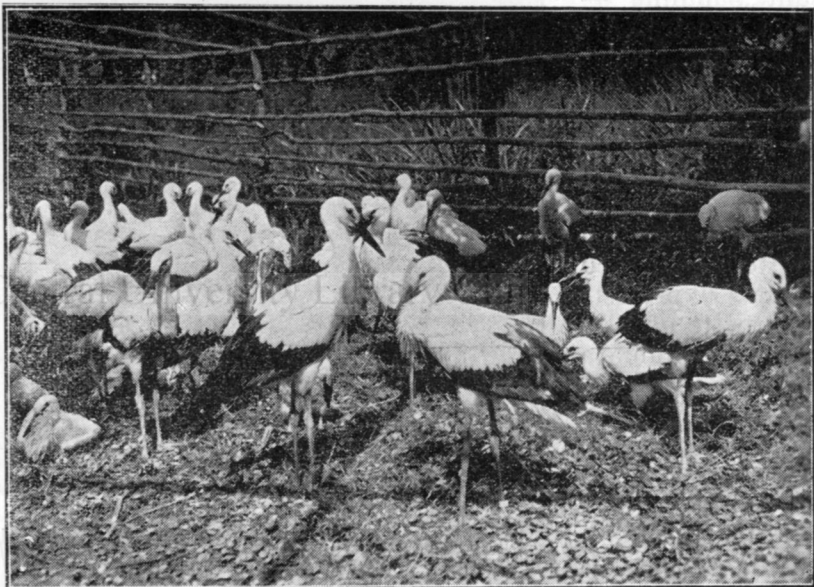
Suntem din nou în plină toamnă! Cine nu cunoaște căldurile berzelor în drumul lor lung dinspre miază-noapte traversând văzduhul țării noastre spre țări mai însorite? Le vedem în cete mici, dar și în masse numărând mii.

De unde vin?... unde se duc?...

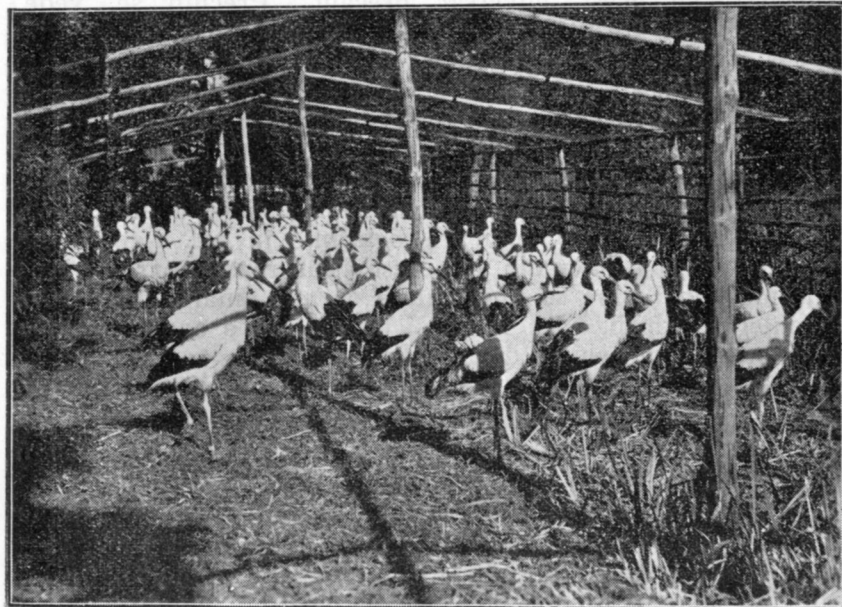
Iată întrebări pe cari oamenii de știință și le-au pus mai de mult și observațiunile întreprinse au clarificat multe aspecte ale migrațiunii lor, fără ca problema să fie epuizată sub toate aspectele ei!

Berzele înelate în țara lor de origine, — în cuib, — cad ici-colo de-alungul drumului ce-l urmează, de boală, de oboseală sau lovite mortal de dușmanul tuturor gadinilor, — omul. Astfel victimele înelate au marcat cu precizie, an de an, drumul parcurs.

Toate berzele din jumătatea răsăriteană a Europei (spre est de râul We-



Berze crescute la stațiunea ornitologică Rositten.



Alt grup de berze.

ser din Germania!) își iau direcția peste munții Balcani, Asia mică, Egipt și coboară de-alungul litoralului răsăritean al Africei până în vârful sudic al aceluși continent. Cele din spre apus de râul Weser își iau calea spre sud-vest, peste Spania și Sahara dar au aceeași țintă finală??...

Cine le arată drumul? Ce le determină să urmeze an de an o anumită rută?

În Prusia orientală s'au ridicat în mulți ani succesivi berze tinere din cuiburi și au fost crescute până la completă dezvoltare în stațiunea ornitologică din Rositten. După plecarea tuturor berzelor din acea regiune au fost eliberate și aceste berze tinere spre a se vedea ce vor face. Ei bine! an de an, urmând instinctului (?) lor moștenit din străbuni, au luat precis acelaș drum, pe care nu-l mai făcuseră niciodată, por-

nind spre sud — sud-ost. Prin ziare și radio s'a cerut observarea acestor berze întârziate și stațiunea Rositten era informată aproape oră de oră de sborul lor. Și din România a primit rapoarte asupra lor, — căci țara noastră le cade în drum.

Anul acesta s'au prins și inelat în Prusia orientală 247 berze tinere, iar la 12 Septembrie, — când toate berzele libere părăsise de mult regiunea, — au fost eliberate 92 bucăți la Rositten (Prusia orientală), iar restul de 155 s'au expediat la Essen în ținutul Rinului (deci la apus de Weser!) unde au fost puse la aceeași dată în libertate.

Prin aceasta se urmărește să se stabilească, dacă grupul acestor din urmă vor urma și ele ruta spre sud — sud-ost, urmând unui instinct atavic moștenit. (Credem că nu! *nota trad.*!), sau vor lua calea berzelor din acea regiune, plecând spre sud-vest, peste Spania.

Pentru a se asigura reușita acestui experiment nu sunt suficiente observatoarele ornitologice, ci

este nevoie de concursul întregii publicități.

O parte al acestor berze inelate au trecut, — cu certitudine, — și peste România \*) și rugăm deci să ni se comunice orice observațiune precisă asupra acestor berze întârziate la adresa: *Secția ornitologică al Oficiului Vânătorilor Regale, Sibiu.*

Toate aceste berze de experiență sunt inelate la ambele picioare, iar pe burtă sunt provăzute cu pete multicolore, astfel că pot fi identificate cu ușurință și în sbor.

Rugămintea este adresată tuturor cari au observat berze după 12 Septembrie sau ar fi văzut sau găsit berze cu semnalmente de mai sus.

**SILVIA SPIESS,**

Conducătoarea Secției Ornitologice al Oficiului Vânătorilor Regale, Sibiu.

\*) Cu concursul admirabilei noastre poște apelul acesta a făcut două săptămâni dela Constanța la Cluj, astfel că n'a mai putut apare în „Carpații“ Nr. 9 expediat deja la 13 Septembrie.

## CÂTEVA EXPERIENȚE CU GLONTE DE MARE RAZANȚĂ

În numărul de August al iubitei noastre reviste, am citit cu mult interes comunicarea plină de învățăminte a dlui inginer Marin Ciortea. Să-mi fie permis să comunic și eu cititorilor „Carpaților” ca o continuare al aceluși articol, câteva din experiențele, pe care le-am avut cu arma mea Manlicher-Schönauer 7,62×63 mm., cu glonte de mare razanță, model american Springfield.

Înainte de toate: cartușul armei mele, din punct de vedere al construcției și cel balistic în linii generale e aproape egal cu cartușul german „Magnum” 8×60 mm., iar din punct de vedere vânătoresc practic putem să-l considerăm cu totul egal.

Încărcătura cartușului 7,62×63: 3,15—3,85 grame pulbere fără fum, glonte de 9,7 — 11,7 grame, „S” respective „Torpedo”. Comparând valorile balistice găsim că, cartușele standard „Magnum” 8×60 mm., pe lângă o lungime de țevă de 72 cm. dau cca  $V_{25}=870-870$  msc viteză inițială și  $E_{25}=cca\ 432-467$  mkg. energie vie. De altă parte cartușul 7,62×63 pe lângă aceeași lungime de țevă dă  $V_{25}=800-880$  msc. și  $E_{25}=355-422$  mkg. Înălțimea maximă a traiectului la „Magnum” 8×60 — următoarea: 100 m. = 0,7 cm.; 200 m. = 6,3 cm.; 300 m. = 16,6 cm.; — față de aceasta la cartușul 7,62×63 m.: 100 m. = 0,8 cm.; 200 m. = 6,7 cm.; 300 m. = 17,3 cm.

Este deci evident, că valoarea balistică a celor două cartușe din punct de vedere practic, vânătoresc este egală. Dacă am mai discuta asupra efectelor practice ale micilor diferențe din cifrele de mai sus, ar însemna să tăiem firul părului în patru; ar fi pură teorie. Și

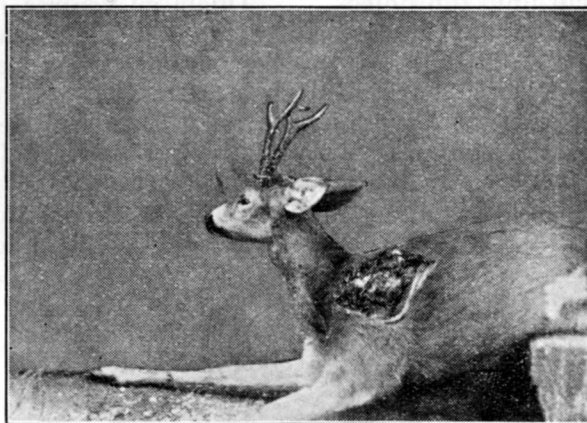
cum teoria de natura aceasta nu prea interesează pe vânători, va fi mai bine și mai cu folos dacă vom înșira cât mai multe cazuri practice, trăite, experiențe făcute cu diferit vânat împușcat cu aceste gloanțe.

Iată ce am experiat cu glonte 7,62×63 Manlicher-Schönauer, la animale ucise de mine cu el:

1. *Vulpe.* 30 de pași, vulpea stă cu spatele către mine. După pușcătură merg la vânatul căzut și văd următoarele: Glonțul după toată probabilitatea a atins spinarea, deci os (de importanță!). Pieptul, burta vulpei sunt sfâșiate îngrozitor; așa zicând nu a mai rămas în vulpe nici o mărunțae. Glonțul explodând ca o grenadă a aruncat afară intestinele, stomacul, ficatul, plămânile și întreaga „tocătură” era proiectată, plină de sânge, jur de jur pe iarbă și pe tufiș, în un diametru de 1,5 metrii. Am descris atât de amănunțit acest efect, deoarece numai încă un caz am mai experiat o asemenea zdrobire a vânatului, și anume:

2. *Țap de capră roșie.* Distanță 90 de pași. Glonțul cu vârf de aramă lovește în plin osul de spată a țapului. Orificiul de intrare de mărimea calibrului, orificiul de ieșire, mare cât o capelă de port (*vezi ilustrația*). Osul pștei fărâmițat în așchii mărunte. Țapul cade în foc, moare pe loc.

3. *Țap de capră roșie.* Imi arată spata la 70 pași. Pușcătură în ficat. Intrarea de mărimea calibrului, ieșirea de mărimea unui măr. În momentul descărcării armei, țapul se înalță în două picioare, apoi după câteva sărituri largi, cade la 30 pași. Pe când ajung la el, nu mai are viață. Glonțul a atins foarte ușor oasele coastelor. (*Tro-*



Efectul descris la cazul 2.