

VARPATUL

VANATOARE-PESCUIT-CHINOLOGIE

CLUJ, STR. REG.
MARIA No. 36
UN NUMĂR 25 L

ANUL IV-LEA
15 APRILIE
1936 • No. 4



Ghid de vânătoare pentru Delta Dunării

de: COLONEL SCHNELL

insp. de vânătoare al jud. Tulcea

Delta este o parte virgină a țării noastre, în multe ei părți încă neexplorată, neatinsă de civilizația adese distrugătoare. Cel ce iubește natura și știe să se însuflească în fața unei priveliști frumoase și plină de poezie, — cel ce vrea să observe lumea paserilor, — cel ce, mai ales, va străbate marea imensă a trestiișurilor de aici cu arma în spate, vânător, — își va reaminti totdeauna cu mulțumită zilele, pe care le-a petrecut aici, în Deltă, observând sau vânând. Toți cei ce doresc să evadeze din cătușele veacului nostru, găsesc aici ceea ce caută: liniște, o lume nouă, cu oameni și împrejurări arhaice.

Delta cu bogățiile ei naturale, cu particularitățile ei, e un teren de vânătoare la paseri acvatice, cum nu se mai găsește un al doilea în întreaga Europă. De obicei vânătorii din țările streine vin aici numai pentru un foarte scurt timp, — împușcă vre-o două rațe, pelicani, lebede, etc. și pleacă acasă, fără să fie cunoscut într'adevăr Delta. Adesea s'a întâmplat, că un vânător, care a făcut drumul lung până aici cu gândul să împuște mult vânat, s'a întors acasă deluzionat. Intr'adevăr, e greșit cel ce crede, că aici se poate vâna fără de nici o dificultate și încordare, că în Deltă ar fi un fel de țară, unde cade în gura le-neșului porumbelul fript și că e de-ajuns, să faci o plimbare prin o parte a păpuișurilor, ca să te întorci cu sute și sute de piese scoase din „paradisul paserilor”.

Adevărata vânătoare și aici îți cere prețul multor stropi de sudoare, îți pune piedeci de trecut. Dar fără de aceste, ce farmec oare ar mai avea vânătoarea?

Vreau să încerc să dau un tablou general al Deltei și apoi să stăruiesc asupra unor împrejurări de detaliu.

Delta Dunării nu este o regiune monotonă, cu acelaș aspect, ci dimpotrivă, deosebirile dintre singuratecele ei părți sunt adese foarte mari. Întâlnim întinderi foarte mari, acoperite de trestiiș des ca peria, de nepătruns, — altele cu nenumărate insule plutitoare, bercuri de sălcărie, formând locul de cuibărit a milioanele de paseri, — sălcii străvechi singuratece, care au prins picior pe o palmă de loc ridicat, — grinduri prelungite, crescute cu iarbă, — dune întinse. Apoi, ca un contrast, pădurile

cu stejari înalți dela Canalorman și Letea, unde lianele îmbrășează trunchiul, ca în pădurile tropicale, — și în fine țărmul Mării Negre cu vegetația lui săracă.

În cuprinsul Deltei se găsesc mii de lacuri mari și mici, și mii și mii de canale largi și înguste.

În aceasta întindere de 100 Km. pătrați nu e pe-o formă împrăștiată nici mulțimea paserilor și a altor animale. Mulți oameni, care au venit aici, au rămas mirați, că deși au străbătut ceasuri întregi Balta, aproape nu au văzut nici-o pasere, Icoana însă se schimbă adeseori fără de veste, subit. Intri cu luntrea într'un ghiol, și de pe oglinda

apei, sau din stufulăria dimprejur se ridică mii de paseri. Dar nici din aceste stoluri nu prea cobori cu arma multe piese: paserile pleacă, înainte de a fi ajuns vânătorul la convenita distanță. Ești copleșit de mulțimea paserilor și totuși prada vânătoarească este modestă. În general se poate constata, că paserile rabdă mai bine să te apropii de ele în regiunile, unde sunt obișnuite cu luntrile pescarilor, decât în locurile ferite, necercetate, de aceștia. Trebuie să știm, că nu găsim pretutindenea în Deltă pescari, ci numai acolo, de unde ei pot transporta peștele prins în timpul scurt, și deci cu folos. Dacă locul e prea departe de cherhanale decât să se ren- teze pescuitul, el rămâne

necercetat de pescari, și paserile sunt deosebit de sperioase.

Terene de vânătoare. Un permis de vânătoare pentru Deltă (vom arăta mai jos cum se poate el procura), îndreptățește pe titular să vâneze în tot cuprinsul ei, în afară de următoarele regiuni: a) Ostrovul Dranov, adevăratul care se mărginește spre apus cu Lacul Razelm, spre sud cu marea, până la Grindul Perișor, spre nord cu Brațul Sf. Gheorghe. Acest teren este rezervat M. S. Regelei. b) Pădurea Letea, spre nord de Sulina, de-ase-menea rezervată pentru M. S. Regele. c) Insula Șerpilor, declarată de parcarezervat.

Permisul de vânătoare. Există două căi, prin care având permisul de vânătoare general, eliberat de stat, să poți obține învoirea specială pentru vânătoare în Deltă: a) Prin Direcțiunea vânătoarei, care la cerere eliberează asemenea permisuri, fixând condițiuni variate. b) Prin un permis de vâ-



Vizită la o colonie de lopătari lângă Canalul Regele Carol

nătoare plătit. Prețul acestui permis este: pentru o zi Lei 100.—, pentru șase luni Lei 800.—, pentru un an Lei 1200.— Permisele se pot obține oricând, și durata lor se socotește din ziua eliberării. Ele sunt date de Administrația Pescăriilor Tulcea, și se obțin fără multe formalități, în câteva ceasuri. Inspectorul de vânătoare din Tulcea, la cerere, mijlocește streinilor eliberarea permiselor.

Care e cel mai bun timp pentru vânătoare? Epoca cea mai favorabilă e timpul topirii zăpezilor, adică la începutul lui Februarie. În vremea aceasta sosesc la locurile de cuibărit, neîncetat masse mari de paseri și deodată vezi că apar multe mii. Nu le pasă nici de viscollele de zăpadă, care se mai pornesc, nici de înghețul târziu; nimic nu le mai poate întoarce spre sud. Multe din ele mor de foame și de frig, dar mulțimea mare răbdă și răzbesc până se coboară într'adevăr primăvara în țară.

Apoi îmbelșugată e toamna, când puii au prins aripi și au părăsit desimea protectoare a trestiișului, — când se adună rațele în cîrduri de mii de piese, când găștele încheie ciopoturi de milioane, — când cocorii strânși nenumărați jefuesc ogoarele. Adecă în luna lui Octombrie. Mulțimea vînatului în Baltă în aceasta vreme e neînchipuită. Pe deasupra trec armate de prepelițe, în toate bercurile, în toate pădurile găsești sitari.

În general norma este: cu cât e mai înaltă oglinda apei, cu atât ai mai bune nădejdi de vânătoare. Dacă apa Dunărei e scăzută, și prin urmare a scăzut și în Baltă, piedecile din calea vînatului se înmulțesc proporțional cu coborârea nivelului apei. În asemenea împrejurări adeseori e peste putință să treci înainte, nici cu barca, nici cu piciorul. În desetul trestiișului, cu piciorul abea de poți face pe ceas un Km.

A) *Legăturile cu punctul de plecare Tulcea.* La Tulcea poți veni în prim rînd cu vaporul. După un plan fix, observat cu punctualitate. În fiecare zi



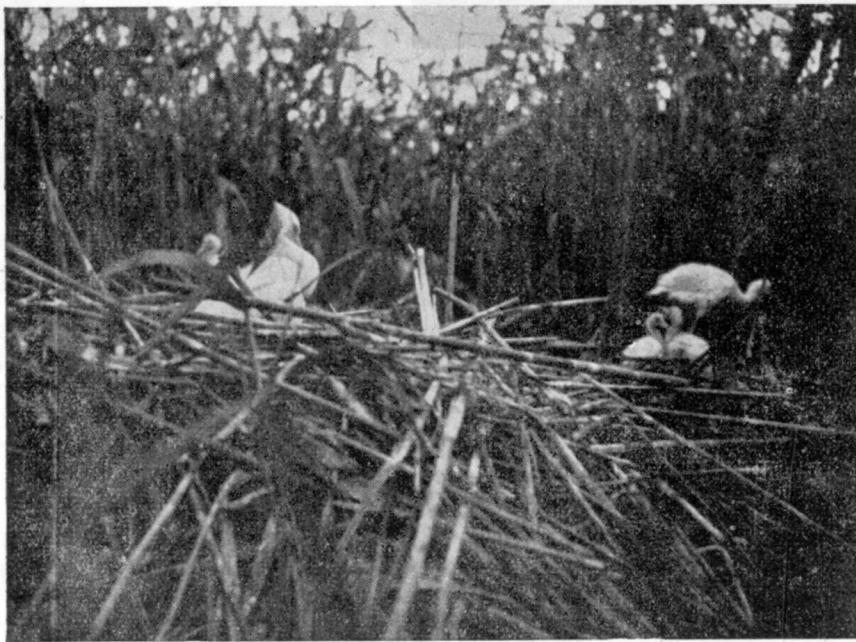
Insulă plutitoare

pleacă pe Dunăre în jos două vapoare (unul al N. F. R., celalalt al S. R. D.), dela Brăila—Galați până la Tulcea și la Vâlcov resp. Sulina, — altele două aceiași rută în sens invers. Cursele acestor vapoare se găsesc în „mersul trenurilor“. Mai poți face drumul și cu vapoare ocazionale, care transportă pește între Galați și Sulina. Costul de transport e foarte redus, — în schimb timpul parcursului lung, — și călătorului îi lipsește orice confort.

Poți veni la Tulcea și cu trenul, luând linia Cernavoda—Babadag, de unde sunt curse de autobuse.

B) *Legăturile dela Tulcea spre interiorul județului sunt următoarele:*

a) Pe Brațul Sf. Gheorghe poți intra numai cu ajutorul vapoarelor de transport al peștelui, din proprietate particulară. Numai în cazuri excepționale poți conta pe șalupa din proprietatea „Parid“ului. b) Pentru Pardina, ultimul port pentru vapoare e Ismail. Dela Ismail cu luntrea. Mai de grabă înaintezi însă cu căruța, pe malul stîng al Dunărei, ca apoi să treci pe malul drept. c) Pentru Chilia Nouă portul vapoanelor e Chilia Veche. d) Murighiol, Calica, Dunavat pot fi atinse din Tulcea numai cu automobilul. e) Jurilovca are zilnic legătură de autobus cu Tulcea. f) La Jolcan de Sus, ajungi mai bine cu luntrea (două ceasuri). g) Gorgov, lângă Canalul Sulina, e stațiune de vapoare. De aici ajungi la Mila 23 cu luntrea. În afară de aceasta poți veni dela Tulcea la Mila 23 și deadreptul, cu vapoarele de transport de pește, care circulă zilnic. h) La



Colonie de lopătari lângă Canalul Regele Carol, în apropierea lacului Razelm



Cuib de pelicani

Sf. Gheorghe poți ajunge și cu trăsură, sau cu corabie cu vâsle dela Sulina, sau dela Tulcea cu vapoare de transport de pește. *i)* La insula Șerpilor pilotina Comisiunei Dunărei merge numai odată la lună. Nici când nu e fixată precis data plecării. Pilotina rămâne la insulă numai 2—3 ceasuri. Permisuinea de a merge cu pilotine se dă din partea Căpitaniei Portului Sulina.

Cele mai bune puncte de plecare pentru excursiuni de vânătoare: *a)* Tulcea, pentru Jolgan și Balta Somova. *b)* Murighiol. *c)* Dunavățul de Jos și Sarinasuf. *d)* Sf. Gheorghe. Pentru a ajunge la acest punct, e nevoie de timp mai lung. Dar pentru vânătorii, cari nu sunt obligați să crute timpul, acest punct izolat, sălbatec, va fi o deosebită atracție. *e)* Gorgova. *f)* Pardina. *g)* Chilia Veche. *h)* Mila 23. *i)* Jurilofca, Portița, Sinoaie și Golovița. *k)* Calica, cu insula Popina. Sunt de preferat punctele de plecare de subt *b), d), f), g)* și *k).*

Cât timp îți trebuie pentru o vânătoare în Baltă? Minimalul e 2—3 zile, socotite din ziua sosirii în Tulcea, în cazul, dacă ai deja permisul de vânătoare și e angajată dinainte călăuza. Cel ce însă vrea cât de cât să cunoască Delta, trebuie să destineze excursiunii cel puțin o săptămână.

Călăuze. E fără nici un rost să te aventurezi singur la o vânătoare în Deltă dacă nu ai experiența ei de un lung șir de ani. Aici sunt atâtea particularități ale naturii și a oamenilor, încât vânătorul, care nu e din partea locului, nu se poate lipsi de o călăuză.

Cele mai bune călăuze sunt Lipovenii, care de lungi generații trăiesc

aici ca pescari, și dintre cari mulți sunt vânători pasionați. Să ne ferim însă să angajăm de călăuză un pescar oarecare, care nu are nici idee de vânătoare. Să nu uităm, că de obicei fiecare pescar cunoaște numai o mică parte de teren, acela, unde el își întinde vintirele pentru pescuit. Dacă însă se aude, că un vânător strein își caută o călăuză, se prezintă o mulțime de pescari de aceștia, fiindcă tuturor le surâde puțința unui câștig bunișor. Călăuze bune sunt însă numai cei ce sunt vânători; cei ce toată vremea cutreeră mari întinderi, ca să prindă vidră și norițe. Eu am găsit numai foarte puține călăuze într'adevăr. În urmare e cu totul indicat, ca cel ce vrea să facă o excursiune vânătoarească în Deltă să iee informațiuni de cu bună vreme dela Inspectorul de vânătoare, ca să-și poată asigura o bună călăuză.

Îți trebuie oarecare timp ca să poți afla o asemenea călăuză. Cele mai multe localități nu au telefon. Oamenii sunt toată săptămâna împrăștiați prin Baltă, și vin acasă mai ales numai Sâmbăta. O vestă nu poți trimite decât cu singurul mijloc, pe care îl ai: barca, și astfel vorba și răspunsul nu se poate face decât în curs de mai multe ceasuri, chiar de mai multe zile. Astfel, e bine, ca vânătorii să-și anunțe sosirea și intențiunea de a angaja o călăuză, de cu bună vreme.

Ce feluri de vânat găsim în Deltă? A) Mamifere: mistreți (foarte mulți în locurile semnalate în schiță), pisici sălbatece (pretutindenea), vidre (în anii din urmă s'au împușinat mult, mai ales în regiunile de vest), norițe (foarte multe în întreaga Deltă), iepuri (deocamdată oprită vânărea lor), vulpi, lupi. — B) Păseri: Cele mai variate specii de rațe (cam 15 specii). Gâște, lebede, trei feluri de pelicani, deosebite specii de stârci. În general fel de fel de păseri acvatice (peste 100 de specii). În afară de aceasta mai multe feluri de acvile și de vulturi hoitari, a căror număr însă s'a împușinat



Cuiburi de lopătari

mult în anii din urmă. În sfârșit diverse feluri de paseri de pasaj, care trec și poposesc primăvara și toamna (sitari, prepelițe, cocori).

Ce este permis să se împuște? În permisul de vânatoare sunt indicate epocile în care e permis vânatul diferitelor specii. Dintre mamifere e oprită cu desăvârșire vânarea iepurelui, în urma marilor inundații din 1932. Potrivit permisului special de vânatoare pentru Delta, e oprită vânarea următoarelor specii: a) lebedă; b) caliparul alb (Tadorna Tadorna); c) ambele specii de stârci albi; d) stârcul lopătar; e) toate speciile de acvile.

Pentru a putea trage piese singuratece din aceste specii, e nevoie de o învoială specială dela Direcțiunea vânatoarei.

În general se poate spune, că penajul păsărilor este mai pompos între 15 Mai și 15 Iunie. Cell ce vrea (și are învoială) să împuște stârci, trebuie să vină în aceasta epocă.

ECHIPAMENT

a) *Imbrăcăminte:* Potrivită anotimpului. Vânătorul însă va trebui totdeauna să aibă cu sine și haine călduroase, după ce adese cade temperatura fără de veste. Adese peste zi e căldură caniculară, iar noaptea foarte răcoros. Să nu uităm, că dimineața cade rouă foarte îmbelșugată, care ne obligă, ca trecând cu luntrea sau pe jos, prin trestiiș, să ne învelim într-o pelerină de ploaie (mai bună pelerina decât paltorul impermeabil!). Să nu uităm mânușile bune, de piele, care ne apără împotriva tăieturilor trestiei.

b) *Ghete:* În general ghete ușoare. Ca să poți umbla prin stuf pe jos, mai buni sunt niște ciorapi lungi de pânză impermeabilă, încălzând apoi în picioare opinci. Acești ciorapi îi tragi peste pantaloni, și trebuie să ajungă până la mijlocul coapsei. Sunt ușori, comози, și se folosesc prin partea locului de toți cei ce umblă prin Baltă. Cizmele de cauciuc sunt grele și nepractice. La un pas greșit, des se întâmplă că intră apa în ele, pe deasupra și vânătorul mai are să târască în picioare și apa. Descult nu poți intra în Baltă, pe deoparte din cauza trestiișilor, care îți taie picioarele, pe de altă parte din pricina mulțimei de lipitori, care sunt pretutindenea. Ciorapi de vânatoare, de felul arătat mai sus se găsesc în Tulcea, perechea cu 100 lei.

c) *Alte lucruri de echipament:* În timpul tințarilor, adică dela 15 Iunie până la 15 Septembrie, e nevoie, ca vânătorul să aibă și un apărător împotriva acestor plăgi. Mai bun e așa-numitul „Dolog“, o uneltă, care-ți este folositoare și când ești obligat să dormi vre-o noapte în coliba vre-unui pescar. Peste zi nu vezi nici un țânțar. Seara însă, mai ales pe vreme caldă, iasă în roiuri de milioane. În Delta nu e primejdie de malarie, deoarece pretutindenea e apă curgătoare. Nu se găsesc belți puturoase, care să servească de loc de incubare pentru Anofeles. Nu e nevoie să-ți duci cort, deoarece pretutindenea găsești sau îți poți improviza o colibă de stuf. Dormi foarte bine și în luntre, și dormi bine și sub ea, când plouă. Și peste zi, dacă te apucă o ploaie torrențială, folosești bine luntrea răsturnată, în loc de umbrelă. Se apropie furtună? grăbești să ajungi la



Județul Ismail



un grind, scoți la mal luntrea, o răstorni cu fundul în sus, și te bagi subț ea. Ploaia și grindina bat mânioase în scânduri, dar tu rămâi uscat.

E necesar să aibă vânătorul cu sine un triedru și o busolă. Ar fi bine să aibă toți și un aparat fotografic, sau unul de cinematografiat, ca să eternizeze, pentru el și pentru alții vederile și lucrurile interesante pe care le-a găsit.

d) *Arme:* Mai bun e un drilling de cal. 12 sau 16.

Dacă însă nu ai cu alice decât armă cu două țevi, trebuie să duci și una cu glonț, pentru a putea trage în pelicani, etc. Luneta face bune servicii și aici. Foarte practice sunt armele cu glonț, de calibru mic, de ex. un flobert de 6 mm., cu care însă să se poată trage până la 150 m. Aceste arme fac puțin zgomot, așa, că împușcăturile nu stârnesc paserile din jur, pe când la pușcătura din arma mare se ridică adese nouri întregi de paseri. Vânătorul trebuie să iee cu sine în baltă mai multe cartușe, decât obișnuete în alte părți din următoarele două motive: întâi, că aici nu ai de unde cumpăra cartușe bune, de încredere; al doilea, în Baltă, se împușcă mult pe dealătura, mai ales la început, până se obișnuesc oamenii să aprecieze just distanțele.

Mijloace de locomoțiune:

Bărci cu motor se pot utiliza numai pe Dunăre, pe unele părți ale Lacului Razelm și pe canalele cele mai mari. Dar în aceste locuri nu prea este ce vâna, și în afară de aceasta zgomotul motorului sperie și vânatul ce ar fi în apropiere. Pentru excursiunile de vânătoare cele mai bune mijloace de locomoțiune sunt micile bărci de pescari. Mai bine este, ca fiecare vânător să-și aibă luntrea sa, pe care să o măie pescarul cu lopețile sau cu ghiondărul. În luntre mai bine stai șezând pe fundul ei, la spate răzămătoare și înainte proptea pentru brațe câte un snop de trestie. În felul acesta poți împușca mai bine și spre stânga și spre dreapta.

Înaintarea prin Baltă adese este foarte anevoioasă. Excepție fac numai ghiolurile mai mari, care au oglinda apei liberă de plante. Ghiolurile mai mici vara sunt acoperite complet cu un strat de plante acvatice. Cea mai însemnată piedecă o formează Foarfeca bălții (*Stratiotes aloides*). Planta aceasta cu margini aspre dințate în cursul iernei și a primăverii zace pe fundul ghiolurilor, — primăvara se ridică pe oglinda apei și o acopere, încât ți-se pare că ai înaintea ta o pajște. Toamna se cufundă apoi de nou, de îndată ce dă primul îngheț.

Ceeace aminteam și mai sus, vreau să repet de nou: Cu cât e mai înaltă oglinda apei, — ceeace își găsește punctul culminant cu prilejul inundațiilor. — cu atât sunt mai accesibile toate colțurile și tainețele Deltei. Dimpotrivă un nivel scăzut al apei îți face peste puțină să atingi puncte îndepărtate.

Pe insulele plutitoare (plaiuri) poți meargă relativ ușor. De sigur, nu mergi, decât pe jos, pe acest teren atât de labil. Adese te cufunzi în apă până la



In țara păpuriișului

genunchi. Rămâi mai multă vreme într'un loc, observi, că încet-încet te adâncești. Țesătura de rădăcini te ține însă, nu te lasă să te cobori prea jos. Trebuie însă să băgăm de seamă, să ne coborâm din luntre numai pe o parte a insulei plutitoare, unde vedem, că cresc ferige. Prezența acestor plante denotă, că din jos e pământ mai consistent.

Când e apa mică în cele mai multe părți poți pătrunde cu piciorul în desimea de trestie. Înaintezi însă cu greutate, pas de pas, pipăind într'una unde pui piciorul. Din jos nu e terenul egal. Odată te ține, încât nu ajungi apa decât până la glesne, — la al doilea pas deodată te cufunzi până în brâu, și nu mai știi în ce să-ți mai sprijinești picioarele. Dimpotrivă, pe ape mari, luntrea ferește ușor trestiele, care se închid apoi la loc, îndată ce a trecut



Colonie
de pelican
la Grindul
Stipoc



Bădea
Gh. Roșu,
pescarul,
prepară
borșul

omul. Desimea trestiișului și înălțimea lui sunt foarte variate și de aceea înaintarea cu piciorul e deosebit de anevoioasă. Câteodată ești nevoit să cuprinzi câte un snop de trestii, să te urci pe el, ca să îl îndoiști, și în felul acesta să-ți formezi un pas de pod peste locuri cu apă mai adâncă. Pe aceste poduri însă nu ai voie să pășești cu piciorul în lungul finelor de trestie, ci totdeauna curmeziș pe ele. Altfel îți alunecă piciorul printre trestii, se adâncește, și ai cazna până să-l poți scoate dintre încălcitura de trestie și rădăcini din jos. Mai bine poți înainta prin păpuși și în locurile unde iarna a ars trestiișul și astfel ai de a trece numai prin trestie din anul acesta. Nenumăratele grinduri, care se înalță pretutindenea în Baltă, îți face cu puțință o înaintare rapidă pe jos și uneori chiar cu căruța (de ex. Grindul Stipoc, Letea, etc.), adesea însă au desavantajul, că zac perpendicular pe drumul de

apă, pe care ai luat și astfel trebuie să faci cu luntrea lungi înconjururi, ca să le ocolești, sau să scoți luntrea la mal, să o târăști anevoios peste limba de pământ uscat, până la apa de dincolo. E anevoioasă și orientarea în aceasta mare de trestie, care se întinde în toate direcțiile până unde ține vederea și unde trestia uneori crește până la o înălțime de 5 metri. Astfel, că în unele locuri chiar dacă se urcă un pescar pe umerii celuilalt, nu poate să vadă împrejur. O busolă (Besard) e deci cu totul indispensabilă pentru cel ce vrea să facă o călătoria „dealatul Deltei“. Am constatat, că făcând drumuri lungi prin Deltă, mai ales pe timp înourat, și cei mai buni și mai isteți pescari-călăuze, se abat mult dela linia directă.

Adăposturi. Adăposturile sunt în genere foarte primitive. De obicei trebuie să se mulțumească vânătorul cu o colibă de pescar, făcută din trestie, sau cu un umbrar, care îl apără de ploaie și de roua foarte abundentă. — Mai bine este, dacă vânătorul își improvizează el singur un adăpost de acesta. Altfel se expune să ducă cu sine ca amintire ceva viețuitoare din fauna Bălții. În Jurilofca este Palatul PARID-ului unde poți găsi un adăpost foarte bun. Ingăduirea de a nopta aici o dă Administratorul Pescăriilor în Tulcea. În toate satele poți găsi un adăpost și o mâncare simplă, pe lângă un preț de nimic. Primarul sau jandarmul îți stă la îndemână să le mijlocească. Locuitorii, în general, sunt foarte ospitalieri.

Alimente. E de sine înțeles, că aici, în lumea peștilor, principalul nutremânt, și pentru vânător, este peștele. Prepararea peștelui e primitivă, — dar cu atât mai minunat gust are acest pește. E bine să ai în raniță slănină, salamă, conserve; adică lucruri, care nu se alterează de grabă. Să nu se uite pânea acasă, deoarece în Baltă locuitorii mănâncă aproape



Cuiburi de pelican la Grindul Stipoc

exclusiv mămăligă. Pescarii beau numai apă de Dunăre sau de Baltă. Cei ce nu sunt obișnuiți cu aceasta apă, să nici nu încerce să se obișnuiască. Astfel dela punctul de plecare e bine să iai câteva sticle de sifon sau de apă minerală (pe lângă o damigeană de vin). Mergând cu luntrea, nu are nici o importanță, că ai bagaj mai multșor. De aceea mai bine să ai prea multe alimente și lucruri de echipament cu tine, decât să îți lipsească. Pentru călăuză

se schimbă în câteva ore. În general norma e următoarea: Se poate vâna bine numai pe ger statornic, sec, fără zăpadă. Dacă cade zăpada și acopere apele puțin înghețate, vânătoarea e foarte primejdioasă. Ghiocurile îngheață adânc, făcând cruste de un metru. În mijlocul pădurilor de trestie și în canalele, care deagă ghiocurile totdeauna sunt ochiuri de apă liberă sau abea prinsă în subțire pojghiță de ghiață.



R. Feussner:

După becașine

iei o sticlă de țuică și câteva pachetele de țigări. Ți va fi recunoscător.

Unde se pot lua informațiuni vânătoarești? 1. La Inspectorul de vânătoare al Județului, în Tulcea; 2. La următoarele societăți de vânătoare: a) „Lebeda“, Tulcea; b) „Privighitoarea“, Isaccea; c) „Vulturul“, Măcin; d) „Vidra“, Chilia Veche.

Toate societățile de vânătoare înșirate aci, sunt bucuroase, dacă pot da un sfat bun și o mână de ajutor.

Vânatul de iarnă. Dacă îngheață Dunărea, de obicei Delta e complet izolată de lume, mai ales, că și legătura cu Babadag-ul de obicei e întreruptă din cauza troienilor. Din aceasta cauză, rar se întâmplă să vină vre-un strein în timp de iarnă pe aceste locuri. În afară de aceasta, vânătoarea e mult atârnată de împrejurările atmosferice, care

Balta iarna e foarte pustie. Nu vezi, nu auzi nici o pasere în priveliștea tristă de iarnă, deși treci înainte ceasuri întregi.

Iarna se vânează mai cu seamă cu copoi, la morițe, vidre, mistreți și pisici sălbatece. Pe marginile trestiișului, învecinate cu pământul uscat găsim lupi, vulpi, iepuri. Vânătoarea de iarnă cere aici un om rezistent, care poate face față ori-căror oboseli. Viscole de zăpadă, un vânt cald, care deodată topește zăpada și ghiață, îl pot închide zile întregi în mijlocul Bălții, expunându-l la nenumărate greutăți. Dar având rezistență, încredere în sine, și experiență, de obicei te întorci cu pradă bogată din singurătățile de iarnă ale Deltei.

Cele mai bune puncte pentru vânatul de iarnă sunt Padina, Chilia Veche, Ivancea lângă Brațul Sf. Gheorghe.