

Universitatea " Lucian Blaga" SIBIU  
Facultatea de Științe Economice

**STRATEGII DE INTEGRARE ȘI  
POSTINTEGRARE A  
INTREPRINDERILOR MICI SI MIJLOCII  
ÎN PIAȚA UNICĂ A U.E.  
(REZUMAT)**

COORDONATOR ȘTIINȚIFIC :

Prof.Univ.Dr.H.C. Dan Popescu

DOCTORAND:

MIHAELA-ELENA ȚENEA

SIBIU 2012

## CUPRINS

### PARTEA I Coordonate generale ale IMM-urilor

<b>CAPITOLUL 1. Aspecte conceptuale privind caracterizarea IMM-urilor în economia modernă.....</b>	<b>3</b>
1.1 Prezentare cu caracter general al IMM-urilor .....	3
1.2 IMM – urile – componentă esențială a întreprinderilor.....	4
1.3 Impactul trecerii la economia bazată pe cunoaștere asupra IMM-urilor și întreprinzătorilor.....	5
1.4 Evoluții macroeconomice pe principalele grupe de țări .....	6
<b>CAPITOLUL 2. IMM-urile în economia Uniunii Europene .....</b>	<b>8</b>
2.1 Ponderea IMM-urilor în economia UE .....	8
2.2 Analiza IMM-urilor pe categorii de mărime -numărul de salariați, cifra de afaceri pe grupe de activități .....	9
2.3 Considerații cu privire la densitatea IMM-urilor la nivelul U.E. ....	10
2.4 Rolul IMM-urilor în asigurarea creșterii economice (PIB) .....	11

### PARTEA II-a IMM-uri în România. Trecut, realități ,evoluții

<b>CAPITOLUL 3. Analiza sectorului IMM din România.....</b>	<b>13</b>
3.1 Dezvoltarea sectorului IMM începând cu anii 1990 până în prezent .....	13
3.2 Restructurarea IMM-urilor condiție a integrării europene .....	15
3.2.1 Măsuri de politică economică: cadrul legislativ pentru simplificarea procedurilor legislative. Aspecte critice .....	16
3.2.2 Îmbunătățirea accesului la liniile de finanțare .....	17
3.3 Instituții create pentru susținerea IMM-urilor .....	18
<b>CAPITOLUL 4. Integrarea IMM-urilor în Piața Unică .....</b>	<b>20</b>
4.1 Considerații generale despre Piața Unică Internă .....	20
4.2 Capitolul 16 de negocieri : IMM-urile .....	22
4.3 Analiza poziționării și rolului IMM-urilor în economia românească versus Uniunea Europeană .....	24
4.3.1 Competitivitatea IMM-urilor prin alinierea la cerințele UE .....	25
4.3.2 Analiză comparativă cu țările membre ale U.E .....	25

### PARTEA III-a IMM-urile : STRATEGII ȘI PERSPECTIVE NAȚIONALE ȘI EUROPENE

<b>CAPITOLUL 5. Impactul crizei economice asupra IMM –urilor în UE și România .....</b>	<b>29</b>
5.1 Dinamica activității IMM-urilor în perioada 2008-2011.....	29
5.2 Impactul psihologic al crizei economice asupra întreprinzătorilor .....	31
5.3 Percepțiile întreprinzătorului cu privire la apogeul crizei economice .....	32

<b>CAPITOLUL 6. Strategii, politici și avantaje competitive ale IMM-urilor</b>	
6.1 Strategii și programe operaționale ale IMM-urilor .....	35
6.1.1 Obiectivele și axele prioritare ale Programului Operațional Sectorial Dezvoltarea Resurselor Umane 2007-2013 .....	36
6.1.2 Strategia Guvernamentală pentru dezvoltarea mediului de afaceri...	37
6.2 Strategii europene .....	38
6.2.1 Strategia Lisabona .....	38
6.2.2 Strategia Europa 2020 .....	40
<b>CAPITOLUL 7. Contextul economic mondial și economia României, cauze economico-financiare, dezvoltare durabilă, dezvoltare sustenabilă. Prezent și perspective .....</b>	<b>42</b>
7.1 Aspecte generale :criza și mediul economic internațional în perioada 2008-2010 .....	42
7.2 Evoluții ale economiei românești.....	45
<b>Studiu de caz – SC Crescent Holding SRL.....</b>	<b>47</b>
<b>Concluzii generale .....</b>	<b>50</b>
<b>Bibliografie .....</b>	<b>52</b>

# CAPITOLUL 1

## COORDONATE GENERALE PRIVIND CARACTERIZAREA IMM-URILOR ÎN ECONOMIA MODERNĂ

### 1.1 Prezentare cu caracter general al IMM-urilor<sup>1</sup>

**P. Drucker** spunea că “*micile afaceri reprezintă catalizatorul principal al creșterii economice.*” Aceste mici afaceri contribuie în bună măsură la realizarea unor obiective fundamentale ale oricărei economii naționale. *IMM-urile joacă un rol însemnat în economie din următoarele motive:*

- Suplețea structurilor care le conferă o capacitate ridicată de adaptare la fluctuațiile mediului economic;
- Întreprinderile mici și mijlocii se pot integra relativ ușor într-o rețea industrială regională, ceea ce contribuie pe de o parte la dezvoltarea economică a regiunii respective, iar pe de altă parte la reducerea șomajului și creșterea nivelului de trai, pentru că oferă locuri de muncă;
- Dimensiunea redusă a lor, contribuie la evitarea birocrăției excesive și la evitarea dezumanizării;
- IMM-urile formează la nivelul individual un ansamblu mult mai ușor de controlat/condus.

Abordată ca sistem firma sau întreprinderea prezintă mai multe dimensiuni sau trăsături definitorii.

- a) Întreprinderea este un **sistem complex**, deoarece încorporează resurse umane materiale, financiare și informaționale, fiecare dintre acestea fiind alcătuită dintr-o varietate apreciabilă de elemente.
- b) Întreprinderea este un **sistem socio-economic**, în sensul că, în cadrul său, grupele de salariați, ai cărei componenți se află în strânsă interdependență, desfășoară procese de muncă generatoare de noi valori de întrebuințare.
- c) Întreprinderea este un **sistem deschis**, datorită faptului că se manifestă ca o componentă a numeroase sisteme cu care se află în relații continue pe multiple planuri (se exprimă prin fluxul de intrări – utilaje, materii prime, materiale, combustibili, energie electrică, informații, bani – și prin ieșirile sale, în principal produse, servicii, bani, și informații destinate sistemelor din care face parte).
- d) Întreprinderea este un **sistem organic adaptiv**, adică se schimbă permanent, sub influența factorilor endogeni și exogeni, adaptându-se atât la evoluția pieței, cât și la cerințele generate de dinamica susținută a resurselor incorporate.
- e) Întreprinderea este un **sistem tehnico-material**, pentru că între mijloacele de muncă, materiile prime și materialele utilizate în cadrul său există anumite legături care se manifestă prin dependența tehnologică dintre subdiviziunile sale, evident cu prioritatea între compartimentele în care se realizează activitățile de producție.
- f) Întreprinderea este un **sistem predominant operațional**<sup>2</sup>. Concret cea mai mare parte a proceselor de muncă din cadrul acestora are un caracter efectoriu.

---

<sup>1</sup> Prin întreprindere se înțelege orice formă de organizare a unei activități economice, autonomă patrimonial și autorizată potrivit legilor în vigoare să facă acte și fapte de comerț, în scopul obținerii de profit prin realizarea de bunuri materiale, respectiv prestări de servicii, din vânzarea acestora pe piață în condiții de concurență

Criteriile principale luate în calcul pentru încadrarea unei întreprinderi într-una din cele trei categorii (micro,mică sau mijlocie) sunt: personalul angajat și cifra de afaceri.

Definiția Comisiei Europene referitoare la IMM-uri definește trei categorii de întreprinderi mici și mijlocii:

- **Microîntreprinderi:** întreprinderi cu mai puțin de 10 angajați și o cifră de afaceri anuală sau un capital social care nu trebuie să fie mai mare de 2 milioane Euro.
- **Întreprinderi mici:** întreprinderi cu un număr de angajați între 10 și 49 precum și o cifră de afaceri anuală sau un capital social care nu trebuie să fie mai mare de 10 milioane Euro.
- **Întreprinderile mijlocii:** întreprinderi cu un număr de angajați între 50 și 249 precum și cu o cifră de afaceri anuală nu mai mare de 50 milioane Euro (sau un capital social care nu trebuie să fie mai mare de 43 milioane de Euro).

Un alt factor important este acela că o întreprindere ce nu este IMM nu poate deține mai mult de 25 % din capitalul social (sau dreptul de vot) al unei întreprinderi considerată întreprindere mică sau mijlocie.Dacă se întâmplă acest lucru atunci acea întreprindere nu mai este considerată ca făcând parte din categoria IMM-urilor.

## 1.2 IMM – urile – componenta esențială a întreprinderilor

Există foarte multe abordări, care pornesc de la accepțiuni parțial diferite asupra dimensiunii firmei și a modalităților de exprimare și cuantificare.Spre exemplu, Institutul de Tehnologie Georgia, din Atlanta, a efectuat analiza în 75 de țări, realizând un sinops cu 50 de definiții ale întreprinderilor mici și mijlocii, care au fost preluate de Banca Mondială<sup>3</sup>.

Întreprinderile mici și mijlocii reprezintă eșalonul cel mai numeros și important al întreprinderilor, îndeplinind multiple funcții economice, tehnice și sociale. Argumentele în favoarea acestei premise, care pot să surprindă nu puține persoane, sunt următoarele:

- generează cea mai mare parte a P.I.B. din fiecare țară, de regulă, între 55%-95%;
- oferă locuri de muncă pentru majoritatea populației ocupate;
- generează într-o mare proporție inovațiile tehnice aplicabile în economie;
- în ultimii ani, în quasitotalitatea statelor lumii, inclusiv în Uniunea Europeană, IMM-urile sunt singurele care generează locuri de muncă<sup>4</sup>;
- prezintă cel mai ridicat dinamism în condițiile economiei de piață, situație atestată de evoluția numărului lor, a volumului cifrei de afaceri și a mărimii forței de muncă ocupate, sensibil superioare întreprinderilor mari;
- realizează produse și servicii la costuri mai reduse decât firmele mari; factorii principali care determină această diferență fiind cheltuielile constant convenționale mai mici, volumul și intensitatea superioare a muncii în condițiile permanenței prezente a întreprinzătorului în firmă și, de regulă, motivarea mai intensă a personalului;
- dovedește flexibilitate și adaptabilitate ridicată la cerințele și schimbările pieții, favorizate de talia mai redusă, procesul decizional rapid specific întreprinzătorului și de implicarea sa nemijlocită în activitățile curente;
- reprezintă una din principalele surse de venituri ale bugetului statului (impozite, TVA etc);

---

<sup>2</sup> Rădulescu A. – Managementul producției, Editura Printech, București 2004

<sup>3</sup> Employment and Development of Small Enterprises,World Bank, Washington DC, 1978

<sup>4</sup> Studiu al Asociației Europene a Camerelor de Comerț și Industrie

- oferă posibilitatea împlinirii profesionale și sociale unei părți apreciabile a populației, în special a segmentului său cel mai activ și inovator, care „trage” economia după el;
- asigură componenta principală a unui fundal economic propice economiei de piață, caracterizat prin flexibilitate, inovativitate și dinamism;
- reprezintă germenii viitoarelor firme mari, în special în domeniile noi ale economiei, în ramurile sale de vârf bazate pe tehnică și tehnologie complexe și performante;
- tendințele actuale de natură tehnică, economică și socială favorizează crearea cu precădere de IMM-uri. Ne referim la miniaturizarea echipamentelor, robotizare, informatizare, dezvoltarea comunicațiilor și transporturilor, creșterea gradului de pregătire a populației, reducerea rapidă a diferențelor de condiții de viață dintre zone și localități, descentralizarea administrativă, care nu numai că fac posibile, dar și generează performanțe economice superioare, în primul rând prin firme mici și mijlocii;
- revoluția cunoștințelor și trecerea la economia bazată pe cunoștințe sunt însoțite de o creștere a numărului, impactului și performanțelor economice, științifice, tehnice, educaționale, ecologice, culturale ale IMM-urilor.

IMM-urile prezintă „slăbiciuni” congenitale apreciabile, a căror cunoaștere și contracarare este esențială. Fără a fi exhaustivi, relevăm în continuare care sunt aceste „slăbiciuni” specifice IMM-urilor:

- masa mică a resurselor incorporabile și a rezervelor reduse de care dispune;
- dependența, de regulă decisivă, a existenței sale de o singură persoană. Întreprinzătorul;
- insuficiența luare în considerare a intereselor și caracteristicilor sale specifice de către factorii de putere din mediu<sup>5</sup>;
- nivelul tehnic frecvent mai scăzut, comparativ cu firmele mari;
- stabilitatea și perenitatea mai „volatili” datorită precedentelor trăsături specifice.

Foarte bine, au fost surprins aceste „tare” înăscute ale IMM-urilor, sub formă sintetică, prin contrapunere cu firmele mari, de către Howard Stevenson<sup>6</sup>, directorul Centrului de Activități Intreprenoriale de la Harvard, prin următoarea formulare: „Un avantaj al întreprinderilor mari - fac greșeli mari, dar supraviețuiesc; IMM-urile, când fac greșeli mari, cel mai adesea dau faliment”.

### **1.3 Impactul trecerii la economia bazată pe cunoaștere asupra IMM-urilor și întreprinzătorilor**

Economia bazată pe cunoștințe se caracterizează prin transformarea cunoștințelor în materie primă, capital, produse, factori de producție esențiali ai economiei și prin procese economice în cadrul cărora generarea, vinderea, cumpărarea, învățarea, stocarea, dezvoltarea, partajarea și protecția cunoștințelor devin predominante și condiționează decisiv obținerea de profit și asigurarea sustenabilității economiei pe termen lung.

Noul tip de întreprindere - bazată pe cunoștințe - trebuie să fie o firmă sustenabilă.

---

<sup>5</sup> In ultimii ani se constată o reconsiderare apreciabilă pe acest plan, mai ales în țările dezvoltate ( de exemplu. Summit-ul U.E. de la Maastrich din 1997, al doilea Forum Național al IMM-urilor, din SUA, sub egida lui Bill Clinton, 1995 ).

<sup>6</sup> H. Stevenson, Intreprenorial Management and Education. Slijin Seminar, 1992

Asupra acestui concept, deși s-au elaborat mai multe abordări, inclusiv unele foarte recente<sup>7</sup>, ele nu oferă o definiție riguroasă.

O definiție, prezentată în continuare, pe care se bazează abordarea din acest capitol, întreprinderea sustenabilă este acea întreprindere care, pe baza unei abordări echilibrate din punct de vedere economic, ecologic și social, valorifică la un nivel superior cunoștințele și celelalte resurse de care dispune și pe care le atrage, generând pentru perioade îndelungate, de zeci de ani, eficiență și performanțe multidimensionale, validate de piață și recunoscute de societate.

Semantica termenului *inovație* ne duce cu gândul la cel de *descoperire* și la cel de *invenție*. Ce înseamnă fiecare dintre acești termeni? Conform *Dicționarului explicativ al limbii române*, a descoperi înseamnă „a găsi un lucru căutat, necunoscut sau ascuns, a afla sau a pătrunde o taină, un mister”. A inventa înseamnă „a crea, a născoci ceva nou care nu a existat până atunci, a imagina pentru prima dată; a face o descoperire tehnică”. A inova înseamnă „a face o schimbare, a introduce o noutate într-un domeniu, într-un sistem”. *Inovație* înseamnă „noutate, schimbare, prefacere”. Care este granița dintre *descoperire*, *invenție* și *inovație*? Ce demers creative poate fi catalogat ca descoperire, ca invenție sau ca inovație? *Descoperirea* presupune dezvăluirea unor elemente existente, dar necunoscute. *Invenția* reprezintă crearea, realizarea în premieră a unui element nou. Polul Nord a fost descoperit și nu inventat, după cum tubul cinescopic nu a fost descoperit, ci inventat. Cele trei concepte se întrepătrund. Descoperirile sunt punctele de plecare în demersul cunoașterii.

Ca recunoaștere a importanței pe care o joacă inovația, anul 2009 a fost desemnat de către Comisia Europeană ca „Anul european al inovării și creativității”<sup>8</sup> „o inițiativă interdisciplinară care acoperă nu numai domeniile educației și ale culturii, ci și alte domenii, precum întreprinderile, media, cercetarea, politica socială și regională și dezvoltarea rurală”<sup>9</sup>. În țara noastră, Planul Național de Cercetare, Dezvoltare și Inovare<sup>10</sup> include între obiective *creșterea competitivității economiei românești prin inovare*. Programul *Inovare* urmărește: „creșterea capacității de inovare, dezvoltare tehnologică și asimilare în producție a rezultatelor cercetării, în vederea îmbunătățirii competitivității economiei naționale și a creșterii calității vieții”.

Conform strategiei naționale CDI 2007–2013, Guvernul României va susține inovația din mediul privat, cercetarea publică și dialogul dintre acestea atât în direcția stabilirii unor direcții comune de interes, cât și a cofinanțării.

## 1.4 Evoluții macroeconomice pe principalele grupe de țări

România a aderat la Uniunea Europeană la data de 1 ianuarie 2007 ca rezultat al unei perioade de eforturi susținute pe linia reformării economiei și societății românești, demarate încă din deceniul anterior. Primul an de participare a României în structurile funcționale ale UE a fost unul complex, dar comparativ cu anul precedent, anul 2007 a adus o serie de modificări pozitive, în România implementându-se politicile economice care iau în considerare conceptul de dezvoltare durabilă, aplicat în ultimii ani în Uniunea Europeană.

Ritmurile de dezvoltare economică din ultimii ani din România au fost printre cele mai

---

<sup>7</sup> J.D.Seiber-Hansman, Cristie Liedtke, von Weizäcker E.U., *Eco-Efficiency and Beyond*, Breenleaf Publishing, Sheffield, 2004

<sup>8</sup> Anul Educației prin Sport (2004), Anul European al Cetățeniei prin Educație (2005), Anul European al Mobilității Lucrătorilor (2006), Anul European al Egalității de Șanse pentru Toți (2008), Anul European al Dialogului Intercultural (2008), Anul European de Combatere a Sărăciei și a Excluderii Sociale (2010).

<sup>9</sup> <http://create2009.europa.eu>

<sup>10</sup> Guvernul României, Ministerul Educației și Cercetării, Autoritatea Națională pentru Cercetare Științifică, Planul Național de Cercetare, Dezvoltare și Inovare 2007–2013

mari comparativ cu celelate state membre UE-27. De exemplu, creșterea PIB-ului în anii 2001-2007 a fost de aproximativ 6%, ceea ce devansează majoritatea statelor UE.

Criza economică mondială în care încă ne aflăm a început în luna iulie 2007, moment în care pierderea încrederii investitorilor americani în ipotecarea securitizată<sup>11</sup> a condus la o criza de lichidități ce a determinat o injecție substanțială de capital în piețele financiare din partea Rezervei Federale Americane, a Băncii Angliei și a Băncii Centrale Europene. Indicele TEDSpread<sup>12</sup> a sărit în iulie 2007, a oscilat vreme de un an și apoi a crescut din nou în septembrie 2008 atingând valoarea record de 4,65 % în 10 octombrie 2008. Criza s-a agravat în 2008, întrucât bursele de valori din lume s-au prăbușit sau au intrat într-o perioadă de instabilitate acută. Un număr mare de bănci, creditori și companii de asigurare au dat faliment în săptămânile ce au urmat.

Multi apreciază că actuala criză financiară își are rădăcinile în scăderea dramatică a prețului locuințelor în S.U.A. sau în căderea pieței creditului pentru locuințe. Această viziune este cel puțin incompletă. Cauzele fundamentale ale crizei financiare sunt mult mai adânci, atât de natură macroeconomică cât și de natură microeconomică, lucru menționat recent de mai mulți analiști: Altman (2009), Buiter (2008), Blanchard (2009). Cele 2 tipuri de cauze s-au interconditionat în producerea crizei.

Stimularea fiscală globală, inclusiv efectele stabilizatorilor automați se ridică la 5% din PIB în Uniunea Europeană. Conform analizei Comisiei Europene, în cazul în care măsurile de redresare nu au succes, este de așteptat ca PIB-ul potențial al UE să scadă datorită mai multor factori. În primul rând un șomaj prelungit va duce la pierderea permanentă a abilităților profesionale. În al doilea rând stocurile de echipamente și infrastructura vor scădea și vor deveni depășite din cauza investițiilor scăzute. În al treilea rând inovația va fi împiedicată deoarece în recesiune fondurile alocate cercetării sunt primele tăiate.

### **Economii europene ale noilor state membre UE alese PIB-ul real, prețurile de consum și balanța contului curent în economiile noilor state membre UE**

Tabelul 1.3

	PIB real		Prețuri de consum <sup>13</sup>		Balanța contului curent <sup>14</sup>	
	2006	2007	2006	2007	2006	2007
Noile state UE (medie)	6,7	5,8	5,4	5,7	-6,3	-6,6
Estonia	11.2	7.1	4.4	6,6	-15.5	-16.0
Letonia	11,9	10.2	6,5	10,1	-22,3	-23.3
Lituania	7,7	8,8	3,8	5,8	-10,8	-13.0
Republica Cehă	6,4	6,5	2,5	2,8	-3,1	-2,5
Ungharia	3,9	1,3	3,9	7,9	-6,5	-5,6
Polonia	6.2	6.5	1,0	2,5	-3,2	-3,7
Republica Slovacia	8,5	10.4	4,4	2,8	-7.1	-5.3
Bulgaria	6,3	6,2	7,4	7,6	-15.6	-21,4
Croația	4,8	5,8	3,2	2,9	-7,9	-8,5
România	7,9	6,0	6,6	4,8	-10,4	-13,9

Sursa: WEO – World Economic Outlook (Lumea Sondajelor Economice și Financiare)

În zona euro exporturile au crescut cu 5,9% în anul 2007, reflectând majorarea puternică a cererii externe, în pofida aprecierii monedei euro în cursul anului și a intensificării

<sup>11</sup> Ipotecarea Securizată implică în mod general crearea de titluri de valoare, adică titluri ipotecare pentru că au la bază creante ipotecare. Acestea pot avea la bază și altfel de creante, caz în care nu mai sunt denumite titluri ipotecare

<sup>12</sup> Riscul de creditare perceput în economia generală

<sup>13</sup> Datele sunt medii anuale, WEO

<sup>14</sup> Procente din PIB Sursa: World Economic Outlook-aprilie 2008



concurenței din partea Chinei și a altor țări din Asia. Importurile zonei euro s-au majorat, fiind stimulate de dinamica ridicată a investițiilor și a exporturilor, precum și de aprecierea semnificativă a monedei EURO. Contribuția exporturilor nete la creșterea PIB a fost pozitivă (0,4 puncte procentuale). Rata medie anuală a inflației, măsurată prin indicele armonizat al prețurilor de consum, s-a situat la 2,1% în anul 2007, față de 2,2% în anul 2006. Rata șomajului, care a urmat un trend descendent începând cu anul 2005, s-a redus în continuare până la 7,1% la sfârșitul anului 2007, fiind cel mai scăzut nivel înregistrat în ultimii 25 de ani. Această scădere ilustrează, în egală măsură, dinamica economică, efectul evoluțiilor salariate moderate și susținute, precum și reformele implementate pe piața forței de muncă. Rata datoriei publice în anul 2007 a scăzut cu aproximativ 2 puncte procentuale față de anul precedent, până la 66,7% din PIB, cel mai scăzut nivel de la începutul celei de-a treia etape a Uniunii Economice și Monetare în anul 1999.

## CAPITOLUL 2

### IMM-urile în economia Uniunii Europene

#### Cap. 2.1 Ponderea IMM-urilor în economia UE

Întreprinderile mici și mijlocii reprezintă un factor de dezvoltare foarte important în economia fiecărei națiuni. Avantajele acestora constau în flexibilitatea forței de muncă, în legăturile lor strânse cu mediul local. Într-o economie globală post-industrială, consumatorii sunt orientați către produse standard, dar, în același timp, se poate observa o înclinație accentuată spre consumul de produse și servicii personalizate și o exigență crescândă în privința aspectului și calității produselor. Această tendință, chiar dacă este încă limitată, apare și în țările mai sărace și în sectoarele tradiționale. Se poate spune că este loc pentru activități inovative, iar specializarea internațională a IMM din România poate fi identificată mai mult în sectoarele tradiționale decât în industriile de vârf. În toate țările, întreprinderile mici și mijlocii care au cel mai mare succes, indiferent de nivelul lor tehnologic, sunt cele care funcționează conform modelului “organizație de tip laborator” care implementează un mod de lucru “prin proiecte” și nu numai prin “numărul de ore de lucru”. Această “organizare de tip laborator” a unei întreprinderi este comparabilă modului de lucru al structurilor dedicate cercetării și dezvoltării (C&D) fie că sunt de tip centru tehnologic, incubator, sau departament de cercetare. Acest nou mod de administrare a afacerilor poate fi observat, evaluat și verificat chiar și în unele din întreprinderile mici și mijlocii din România.

În România în anul 2010 ponderea IMM-urilor în totalul întreprinderilor a fost de 89,5. Capitalul majoritar de stat și cel mixt reprezintă mai puțin de 2%, deci se poate afirma că întreg sectorul IMM are capital privat. În țările din Uniunea Europeană media ponderii IMM-urilor în totalul întreprinderilor este de 98,8%, în Uniunea Europeană, firmele mici și mijlocii sunt principala sursă de investiții private, de creștere economică și de locuri de muncă.

Președintele Consiliului National al Intreprinderilor Private Mici și Mijlocii din România (CNIPMMR), Ovidiu Nicolescu, spune că intrarea în UE prezintă mari oportunități, dar și mari pericole. "Dacă ne uităm la experiența Greciei, Spaniei sau a Portugaliei, țări cu un nivel de dezvoltare mai scăzut în UE, observăm că în primii trei ani au dispărut între 15 și 30% dintre IMM-uri. Ținând cont de antecedentul istoric este foarte probabil ca în România să avem 20-25% dintre IMM-uri care nu vor rezista concurenței".

## Cap. 2.2 Analiza IMM-urilor pe categorii de mărime -numărul de salariați, cifra de afaceri pe grupe de activități

Pentru a aprecia locul IMM-urilor în economia națională a României, au fost utilizați mai mulți indicatori ca: ponderea salariaților în total întreprinderi neagricole; ponderea valorii adăugate obținute de IMM-uri în valoarea adăugată la nivel de economie; proporția dintre productivitatea muncii apreciată pe baza valorii adăugate înregistrată în I.M.M. -uri și același indicator la nivel de economie; ponderea I.M.M. -urilor în cifra de afaceri, ponderea acestor unități în rezultatul brut al exercițiului financiar, ponderea IMM -urilor în investițiile brute și ponderea acestor unități în exporturile directe.

În anul 1999, înainte de boom-ul economic din perioada 2000-2008, România avea 4.761.000 salariați. În 2008, după 9 ani de creștere economică continuă, numărul salariaților a ajuns la 5.046.000, în creștere cu 6% față de 1999<sup>15</sup>. Între 1999 și 2008, la nivel național, numărul salariaților a crescut cu 285.000 de persoane, dintre care 75.000 au fost angajați în sectorul Administrației și Armatei, iar 73.000 în sectorul Sănătății, în timp ce în industrie, numărul salariaților s-a redus cu 421.000, de la aproape două milioane, la 1,57 milioane. Se poate observa, cele mai mari creșteri s-au înregistrat în comerț și tranzacții imobiliare (plus alte servicii), în acest din urma sector numărul angajaților majorându-se cu 125%, de la 167.000 în 1999, la 375.000 în 2008. Deși România a reușit o creștere a PIB în prețuri constante de 54,6% – al doilea cel mai mare procent dintre țările analizate – ne situăm pe unul dintre ultimele locuri în ce privește evoluția numărului de salariați, sub noi fiind doar Japonia, Cehia, Danemarca și Germania, însă toate aceste țări au avut un ritm de creștere al PIB net inferior. Pe de altă parte, în top se afla Chile, Spania și Luxemburg cu o creștere de peste 40% a numărului de salariați. Prin urmare, productivitatea muncii a crescut în România mult mai mult decât în alte țări, însă dacă majorarea PIB nu este însoțită și de o creștere semnificativă a numărului de angajați, problemele structurale cu care ne confruntăm nu își vor găsi rezolvarea, și aici mă refer în primul rând la numărul de contribuabili și la rata de ocupare.

La sfârșitul lunii noiembrie 2011, numărul salariaților din sectorul public și din companiile cu cel puțin 4 angajați a scăzut cu 2.700 față de octombrie și a ajuns la 4.198.500, această scădere fiind generată de reducerile din sectorul public, și de evoluția sezoniera din construcții și agricultură. Comparativ cu noiembrie 2010, numărul salariaților este în creștere cu 52.100, iar comparativ cu sfârșitul anului 2010, în creștere cu 96.900. Aceste cifre nu includ angajații din apărare și asimilați acestora, și nici personalul din companiile cu mai puțin de 4 salariați.

În decembrie 2010, numărul salariaților a scăzut cu aproape 45.000, iar datele pe decembrie 2011, baza de comparație este și mai redusă, iar în 2012 este foarte probabil ca această majorare cu 2-3% a numărului de salariați, împreună cu majorarea salariului mediu pe economie cu 7-8% să determine o revenire a consumului populației care să genereze o creștere a PIB cu cel puțin 1,5-2%, însă ritmul de creștere va depinde mult și de performanța din agricultură.

România ocupă penultimul loc în Europa după ponderea salariaților în totalul populației ocupate, devansând doar Grecia, în timp ce procentajul persoanelor care lucrează "pe cont propriu" în agricultură este cel mai mare din Europa și cu mult peste media UE, potrivit datelor INS, anunța Mediafax. Ponderea salariaților, în total populația ocupată a scăzut în trimestrul al doilea din acest an cu trei puncte procentuale față de primele trei luni ale anului, la 67,4%.

---

<sup>15</sup> [www.bussinesday.ro](http://www.bussinesday.ro)

Rata de ocupare a populației în vârstă de muncă (15-64 ani) a fost de 60,1% în perioada menționată, România fiind printre țările cu valori sub media UE, de 64,3%.<sup>16</sup>

### Numărul angajaților în sectorul IMM pe clase de mărime

Tabelul 2.1

	2001	2002	2003	2004	2005	2006	2007	2008	2009
Micro	732.653	478.002	586.880	733.230	869.799	930.329	900.918	977.692	897.386
Mici	613.959	635.689	689.056	726.953	783.295	854.146	924.891	981.268	862.980
Mijlocii	776.005	829.724	859.020	889.542	922.426	941.466	938.959	1.000.529	865.850
Total	2.122.617	1942.966	2.134.956	2.349.725	2.575.520	2.725.941	2.764.768	2.969.489	2.626.216

Sursa: INS

### Cap.2.3 Considerații cu privire la densitatea IMM-urilor în U.E.

Importanța IMM-urilor la nivel național cât și comunitare este reprezentată de ponderea locurilor de muncă. În comparație cu firmele mari, IMM-urile au asigurat un număr mai mare de locurile de muncă, reprezentând peste 75% din locurile de muncă din anumite sectoare industriale precum industria textilă, de construcții și de mobilă. Iar în ceea ce privește productivitatea muncii ponderea este în favoarea întreprinderilor mari ce înregistrează cifre mai mari, în comparație cu IMM-urile. Cât despre problemele și riscurile IMM-urilor am concluzionat că principala problemă este accesul facil la instrumentele de finanțare.

### Structura IMM-urilor pe domenii de activitate

Tabelul 2.2

Nr. Crt	Pondere IMM în total IMM	Industria și energie	Construcții	Comert și hoteluri și restaurante	Transport și telecomunicații	Activități financiare	Servicii prestate firmelor	Alte servicii	Total
1	Austria	11,3	7,76	43,52	5,16	1,48	10,55	19,90	100
2	Belgia	8,76	13,03	46,60	3,46	0,47	14,30	13,38	100
3	Danemarca	14,58	14,26	41,09	5,63	0,94	13,90	9,60	100
4	Finlanda	13,69	13,08	29,60	11,34	1,32	12,43	18,54	100
5	Franta	10,30	12,57	32,86	3,86	1,44	10,25	28,72	100
6	Germania	9,54	9,59	31,56	3,91	2,39	12,84	30,17	100
7	Grecia	4,46	12,96	68,21	4,92	0,19	5,54	3,72	100
8	Italia	15,11	12,16	38,15	4,25	1,65	13,19	15,49	100
9	Luxembourg	4,69	7,91	47,24	4,73	4,69	13,77	16,97	100
10	Olanda	8,16	9,41	37,37	5,04	2,25	13,53	24,24	100
11	Portugalia	15,00	14,92	51,71	3,30	0,73	6,52	7,83	100
12	Spania	9,72	10,63	43,23	9,29	1,55	12,24	13,34	100
13	Suedia	12,11	9,95	32,40	6,25	1,10	16,90	21,29	100
14	M.Britanie	10,06	21,86	21,17	6,33	1,97	15,02	23,59	100
15	<b>România</b>	<b>13,28</b>	<b>3,84</b>	<b>69,33</b>	<b>4,11</b>	<b>0,36</b>	<b>3,64</b>	<b>5,44</b>	<b>100</b>

Sursa: D. Marin, *Economia Întreprinderii – Întreprinderile Mici și Mijlocii – Cu ce ne integrăm?*, București, Editura Economică, 2002  
 pentru Irlanda nu au existat date

Principalele constatări sunt următoarele:

a) Ponderea IMM-urilor industriale este apropiată de nivelul mediu european, ceea ce reprezintă un factor pozitiv;

<sup>16</sup> www.bussines.ro

b) IMM-urile din construcții au o pondere de peste 3 ori mai mică decât în UE, ceea ce denotă slăbiciunea acestui domeniu, ritmul nesatisfăcător de dezvoltare a economiei;

c) Ponderea foarte mare a IMM-urilor ce realizează activități de comerț, hoteluri și restaurante de circa 2 ori mai mare decât media UE<sup>17</sup>.

d) IMM-urile ce realizează activități financiare sunt relativ de 4 ori mai puțin numeroase decât cele din UE. Se reflectă și prin acest indicator dezvoltarea insuficientă a sectorului financiar în România, un adevărat călcâi al lui Achile pentru economia românească.

e) Ponderea excesiv de redusă a IMM-urilor specializate pe servicii prestate pentru întreprinderi și pentru alte servicii, ceea ce indică nivelul redus de dezvoltare a serviciilor din România, cu mare impact negativ asupra performanțelor firmelor în general.

numai din neputință, există un procent redus de IMM care au declarat că preferă să închidă sau să vândă afacerea pentru a evita complicațiile.

Dacă în urmă cu 15 ani calificarea era unul dintre punctele forte ale României, în prezent ne confruntăm cu o acută lipsă de forță de muncă calificată, iar nivelul calificării a devenit în peste 80 % din cazuri principalul criteriu de angajare a personalului în sectorul IMM.

Din punctul de vedere al dezvoltării și al mărimii întreprinderilor, trebuie semnalat un aspect pozitiv, acela că IMM-urile românești nu mai sunt niște entități neglijabile ca în urmă cu câțiva ani, ele sunt acum comparabile ca cifră de afaceri și ca valoare patrimonială cu IMM-urile din UE, ceea ce le oferă șanse aproape egale în competiția antreprenorială.

Densitatea întreprinderilor mici și mijlocii (IMM) din România ar putea crește până la 40 de unități la 1.000 de locuitori până în 2013, mai mare cu circa 53% decât în prezent, ceea ce ar însemna înființarea a peste 220.000 de astfel de societăți, informează News . Printre obiectivele urmărite de CNIPMMR și incluse în strategia pentru perioada 2008-2013 se numără creșterea numărului de locuri de muncă furnizate de sectorul IMM în medie cu 5% anual, dar și amplificarea capitalizării IMM ajungând, per ansamblu, la 50% din media Uniunii Europene.<sup>18</sup>

## Cap. 2.4 Rolul IMM-urilor în asigurarea creșterii economice (PIB)

A devenit deja o obișnuință să vorbim despre IMM ca despre un motor al creșterii economice. De ce? Pentru că în orice țară din Uniunea Europeană IMM generează cea mai mare parte a cifrei de afaceri și oferă locuri de muncă pentru majoritatea populației ocupate. Nici România nu face excepție de la această regulă: în anul 2009, cifra de afaceri a IMM reprezenta peste 60 la sută din cifra de afaceri a tuturor firmelor (în domeniul hotelurilor și restaurantelor însă, de exemplu, ponderea IMM se apropia de 85 la sută), iar circa două treimi din personalul întreprinderilor din țara noastră își desfășura activitatea în cadrul IMM. Dincolo de argumentul de ordin cantitativ, IMM-urile au această etichetă de motor al creșterii economice mai ales pentru că se caracterizează de regulă prin dinamism, flexibilitate și forță inovativă, fiind capabile să se adapteze din mers la modificările care intervin în economie, să sesizeze rapid tendințele pieței, dar și să deschidă chiar ele drumuri noi către progres economic și tehnologic, să fie promotori ai schimbării. Aceasta este, în fond, și esența spiritului antreprenorial, și, nu în ultimul rând, pentru că unele dintre IMM performante de astăzi se vor transforma în companiile de succes ale viitorului – așa cum s-a întâmplat, de exemplu cu Apple<sup>19</sup> și alte firme din Silicon Valley sau cu Mobexpert și Dedeman, două companii românești de succes care în prezent asigură mii de locuri de muncă,

<sup>17</sup> Carta Alba a IMM, editia 2003

<sup>18</sup> [www.cnipmmr.ro/statistici](http://www.cnipmmr.ro/statistici)

<sup>19</sup> [www.money.ro](http://www.money.ro)

dar care au pornit la drum în prima jumătate a anilor '90 ca IMM cu doar câțiva angajați. Ce poate face Banca Națională pentru IMM? Înainte de orice altceva, banca centrală acționează pentru asigurarea unui cadru macroeconomic stabil și favorabil bunei funcționări a mediului de afaceri. (Antreprenorii au nevoie de acest lucru. Stabilitatea macroeconomică este ca sănătatea: îți dai seama de importanța ei doar atunci când o pierzi.<sup>20</sup>) Reducerea nivelului și a volatilității ratei inflației este esențială în acest sens, iar obiectivul fundamental al BNR este asigurarea stabilității prețurilor. Conștientă de rolul important al IMM în economie, BNR urmărește cu mult interes dezvoltarea acestora, chiar dacă responsabilitățile sale vizează stabilitatea macroeconomică și financiară și nu sprijinirea unui anumit sector al economiei reale.

Extinderea UE la 27 de state membre a mărit, însă, disparitățile geografice în cadrul Uniunii, un număr din ce în ce mai mare de cetățeni europeni locuind în regiuni dezavantajate. Reducerea acestor decalaje va fi, inevitabil, un proces de lungă durată, motiv pentru care regiunile cel mai puțin dezvoltate reprezintă prima prioritate a politicii de coeziune<sup>21</sup>.

Comparativ cu aceste țări, potrivit Celui de-al patrulea Raport de coeziune economică și socială, România și Bulgaria vor atinge un PIB pe cap de locuitor reprezentând 75% din media UE-27 abia după mai bine de 15 ani de la data aderării.

---

<sup>20</sup> [www.bnr.ro](http://www.bnr.ro) (Mugur Isărescu – conferință de presa, 2012)

<sup>21</sup> HÜBNER, Danuta – Declarația de la Berlin, martie, 2007, cuvânt înainte la Cel de-al Patrulea Raport Privind Coeziunea Economică și Socială;

# PARTEA II-a IMM-URI ÎN ROMÂNIA. TRECUT, REALITĂȚI ȘI EVOLUȚII

## CAPITOLUL 3

### ANALIZA SECTORULUI IMM DIN ROMÂNIA

#### 3.1 Dezvoltarea sectorului IMM începând cu anii 1990 până în prezent

Prăbușirea regimurilor comuniste și implicit a sistemelor economice aferente a declanșat o criză economică de mare amploare și profunzime în toate țările est și central europene.

În toate țările europene foste socialiste indicatorii economici de rezultate au cunoscut căderi dramatice între 1989 și 1992 (și parțial 1993). Procesul a fost însoțit și de o explozie a șomajului – fenomen cel puțin aparent și vizibil -, absent anterior în aceste țări, precum și de o puternică inflație.

Declinul economiei a început la jumătatea deceniului trecut și s-a accentuat în a doua parte a anului 1990, a continuat până în 1993 când trendul negativ a fost stopat. Produsul Intern Brut a scăzut permanent în intervalul 1990 – 1992, astfel încât a ajuns la 75% comparativ cu 1989. scăderea pe ansamblu economiei s-a datorat, în primul rând, declinului marcant al activității din industrie (-37,3% în 1992 față de 1989) și construcții (-22,5%), în transporturi (- 39%) și în comerț (-26,8%). Ca un element pozitiv al acestei perioade se poate menționa faptul că încep să se manifeste rezultatele unor modificări structurale intervenite în economie, manifestate prin creșteri semnificative ale valorii adăugate în domeniul serviciilor: poștă și telecomunicații (+21,5% în 1992 față de 1989), activități financiare bancare și de asigurări (+63,3%), învățământ (+21,8%), sănătate (+18,5%)<sup>22</sup>. În 1990, subvențiile în economie s-au majorat de circa 8 ori, comparativ cu 1989, scăzând în următorii ani, dar menținându-se totuși ridicate în raport cu Produsul Intern Brut.

Anul 1993 este anul punctului de inflexiune (primul) în evoluția economiei. PIB-ul, în valoare de 19.733,3 miliarde lei, mai mare în termeni reali cu 1,3% față de anul 1992. Productivitatea muncii pe o persoană ocupată în economie a crescut pentru prima dată după 1989, cu 5,3% comparativ cu 1992. Contribuția ce mai mare al creșterea PIB a avut-o în 1993 agricultura (+4,7%). Structura PIB-ului reflectă principalele mutații din economie. Astfel, în 1993 comparativ cu 1990, ponderea industriei a scăzut de la 40,5% la 36,3%, în timp ce serviciile au crescut ca pondere de la 24% la 31,1%.

Activitatea agenților economici cu capital privat s-a extins începând cu anul 1990, consolidându-se în agricultură, construcții și domeniul serviciilor, în industrie, evoluția fiind mai lentă și încă slab reprezentată, direcționată îndeosebi către ramurile producătoare de bunuri de consum. Măsurile de politică antiinflaționistă din anul 1993 au condus la rezultate pozitive în anul 1994, anul începutului relansării economice.

---

<sup>22</sup> Zaman Gh., Ciutacu C., Vilceanu, G. -*Blocaje în economia de tranziție*. Editura Tehnică, București, 1997

## Structura Produsului Intern Brut după Valoarea Adăugată

Tabelul 3.1

Anul	1990	1991	1992	1993	1994	1995	1996	1997	1998	1999	2000
Totalul VA în PIB	94,2	95,8	102,8	96,9	96,3	95,3	95,5	92,5	90,4	90,0	89,2
Valoare Adăugată în agricultură în total VA	23,2	19,6	18,6	21,7	20,7	20,8	20,1	19,5	16,2	15,4	12,8
Valoare adăugată în industrie în total VA	43,0	39,6	37,3	34,9	37,6	34,5	34,8	33,4	30,4	38,0	30,9
Valoare adăugată în construcții în total VA	5,7	4,5	7,7	5,4	6,7	6,9	6,8	5,6	5,9	5,3	5,4
Valoare adăugată în servicii în total VA	28,1	36,3	39,4	38,0	35,0	37,8	38,3	41,5	47,5	48,2	50,9

Sursa: *România în lume, INS, 2002*

În totalul PIB-ului se constată procese precum (detalii în tabelul 3.1):

- scade valoarea adăugată de la aproximativ 95% în primii ani de reformă la sub 90% în prezent;
- se produce o dezindustrializare, reflectată prin reducerea contribuției industriei de la 43% la 31% în totalul valorii adăugate;
- se reduce ponderea agriculturii în PIB, rămâne aproximativ constantă contribuția sectorului construcții și crește semnificativ contribuția serviciilor (de la circa 30% la aproximativ 50%);
- formarea brută a capitalului fix este la un nivel insuficient și aflat încă sub nivelul anului 1990.

Cei mai atractivi ani în domeniul promovării inițiativei private au fost 1991, 1992 și 1994, în restul intervalului ponderea societăților înființate a fost de 6-7% din totalul societăților înmatriculate.

Prezența capitalului străin a fost mai „timidă” la începuturile reformei, prezența capitalului străin a căpătat o pondere tot mai semnificativă de la an la an. Numărul maxim de firme cu capital străin înregistrate la noi în țară s-a confirmat în anii 1992, 1993, 1994, iar din punct de vedere al capitalului subscris în valută, anul de vârf este 1994 (cu 18,5%), urmat de 1998 (cu 11,4%). În anul 2001, comparativ cu 2000, atât numărul societăților noi înregistrate, cât și aportul de capital subscris în valută s-a diminuat cu –1455 firme și respectiv o diminuare cu –190.910.4 mii dolari.

## Cap. 3.2 Restructurarea IMM-condiție a integrării europene

Înainte de a fi o condiție pentru integrarea europeană, restructurarea este un fenomen al tranziției, o condiție pentru creșterea economică necesară atingerii nivelului de dezvoltare cerută pentru aderarea la Uniunea Europeană.

Consiliul European întrunit la Copenhaga în iunie 1993 a stabilit ca aderarea fiecărei țări asociate din Europa Centrală și de Est care își propune să devină membră a Uniunii Europene va avea loc de îndată ce aceasta va fi capabilă să își asume obligațiile ce îi revin prin satisfacerea condițiilor economice și politice pe care le implică aderarea. Criteriile stabilite atunci au fost dezvoltate ulterior dar ele au rămas la baza întregii dezbateri privind aderarea unor noi state. Aceste condiții sunt: existența unor instituții stabile, care garantează democrația, primatul legii, drepturile omului, respectarea și protecția minorităților; existența unei economii de piață funcționale, cu capacitatea de a face față presiunilor concurențiale și forțelor pieței interne a Uniunii și capacitatea țării candidate de a-și asuma obligațiile ce rezultă în urma aderării, inclusiv aderarea la obiectivele uniunii politice, economice și monetare.

În România, strategia de dezvoltare la nivelul macrostructurii industriei de până în 1995 s-a bazat pe amânarea ajustărilor structurale datorită riscului dezvoltării cu prioritate a anumitor ramuri, lipsei unui mediu economic normal, costurilor sociale mari și riscului exploziilor sociale generale, neclarității obiectivelor și eficienței scăzute a instrumentelor de coordonare a politicii de stabilizare macroeconomică cu politica de restructurare a industriei. La nivel macroeconomic, reforma a fost amânată mereu fiind preferată starea de așteptare și măsurile pe termen scurt și întindere mică. Restructurarea industriei apare ca obiectiv strategic pentru orizontul de timp 1995 – 2004 astfel încât aceasta să devină modernă și competitivă, capabilă să se adapteze cât mai repede la evoluția pieței europene și mondiale și la "situațiile de conjunctură politică și economică internațională care să permită realizarea unei creșteri economice stabile și de durată"<sup>23</sup>.

Restructurarea industrială presupune:

1. configurarea progresivă a specializării industriei pe anumite subramuri și grupe de produse;
2. deschiderea spre exterior, în concordanță cu prevederile Acordului de Asociere la UE, valorificarea facilităților ce rezultă din acest acord și diminuarea prin măsuri anticipative a riscurilor posibile;
3. privatizarea celei mai mari părți a societăților comerciale;
4. expunerea societăților industriale ramase în proprietate publică forțelor pieței;
5. promovarea unor programe de cercetare-dezvoltare în domenii de interes național, stimularea inovării și difuzarea tehnologiilor;
6. sporirea mobilității pe piața a forței de muncă;
7. alinierea la standardele europene de calitate și de protecție a mediului.

Restructurarea de ansamblu a industriei apare ca un mijloc de asigurare a creșterii economice și de compatibilizarea cu structurile UE.

În octombrie 1999, cu puțin timp după ce Comisia Europeană formulase propunerea de începere a negocierilor de aderare cu alte șase state, printre care și România, comisarul responsabil cu extinderea Uniunii Europene, Gunter Verheugen, a venit la București într-o primă vizită pe care o efectua în țările candidate de la numirea sa în această funcție și, cu ocazia Forumului Investitorilor – România, organizat de Internațional Herald Tribune, a lansat un mesaj pozitiv: reformele necesare pentru participarea la negocierile de aderare sunt la îndemâna României și vor fi benefice pentru bunăstarea de ansamblu a țării. El a subliniat că

---

<sup>23</sup> Marius Tita – Generația 2000



România a făcut progrese pe calea reformelor economice și a dat ca exemplu restructurarea și privatizarea sectorului bancar și a unor companii industriale de importanță majoră. El a arătat însă și faptul că România nu are încă o economie de piață funcțională și nu poate face față economiei concurențiale de pe piața internă a Uniunii Europene, condiții elementare pentru aderare. Ca soluție, Veurheugen propune implementarea programelor de ajustare structurală pe termen scurt, agreeate cu instituțiile financiare internaționale, și a programului PHARE – RICOP. Acesta din urmă, în valoare de 100 de milioane de euro, este destinat restructurării industriei românești. De altfel, sprijinul financiar pentru România al Uniunii Europene este văzut ca o dovadă a optimismului în privința evoluției țării noastre. În anul 2000, UE va acorda peste 600 de milioane de euro, fonduri nerambursabile, prin programul PHARE, și alte două instrumente financiare, ISPA și SAPARD, referitoare la transport și mediu, agricultura și dezvoltare rurală. Se prevede menținerea unui nivel înalt de finanțare de acest gen, cel puțin până în 2006. Din acest punct de vedere, România ajunge pe locul al doilea, după Polonia, loc pe care îl ocupă între țările candidate și din punct de vedere al mărimii resurselor și potențialului.

### **Cap. 3.2.1 Măsurile de politică economică: cadrul legislativ pentru simplificarea procedurilor legislative. Aspecte critice**

La data de 11.11.2005 Comunicarea CE, Parlamentului și a Comitetului Economic și Social și Comitetul Regiunilor „Implementarea programului comunitar Lisabona – Politica modernă a IMM-urilor pentru creștere economică și ocupare” (“Implementing the community Lisbon programme - Modern SME policy for growth and employment”)<sup>24</sup> crează cadrul politicii IMM integrând instrumentele de politică întreprinderii existente, în mod deosebit Carta Europeană a Întreprinderilor Mici și Planul de acțiuni pentru antreprenoriat, asigurând totodată transparența politicii europene în domeniul IMM și sinergia cu celelalte politici comunitare.

Acțiunile specifice avute în vedere sunt:

1. Promovarea antreprenoriatului și a aptitudinilor profesionale. CE a pornit de la considerentele că nu sunt suficient exploatate capacitățile antreprenoriale și nu sunt stimulate întreprinderile nou-înființate (start-up).

2. Îmbunătățirea accesului pe piețe

3. Reducerea birocrăției

4. Încurajarea potențialului de creștere a IMM se adresează în principal reducerii decalajelor în ceea ce privește accesul la finanțare, cercetare, inovare și tehnologia informației și comunicațiilor (TIC).

5. Întărirea dialogului și a consultării cu partenerii IMM

În 1996, a fost adoptată de către Comisia Europeană o recomandare ce stabilea prima definiție a IMM-urilor. Aceasta definiție a fost aplicată pe întreg teritoriul Uniunii Europene. În data de 6 mai 2003, Comisia a adoptat o nouă recomandare, ținând seama de dezvoltarea economică începând cu 1996. Aceasta recomandare a intrat în vigoare în data de 1 ianuarie 2005 și va fi aplicată tuturor politicilor, programelor și măsurilor inițiate de Comisie pentru IMM.

Noua definiție a IMM a intrat în vigoare la 1 ianuarie 2005. Pentru a fi recunoscuți ca fiind un IMM trebuie să îndeplinească anumite criterii privind numărul de salariați, cifra de afaceri sau activele totale nete înregistrate.

---

<sup>24</sup> [http://eur-lex.europa.eu/LexUriServ/site/en/com/2005/com2005\\_0551en01](http://eur-lex.europa.eu/LexUriServ/site/en/com/2005/com2005_0551en01)

În legislația română definiția comunitară a fost transpusă prin OG nr.75/2006 (MO nr.88/31.01.2006) pentru completarea și modificarea Legii nr.346/2004 privind stimularea înființării și dezvoltării IMM, aprobată prin Legea nr.175/2006 (MO nr.438/22.05.2006)<sup>25</sup>.

Definiția este armonizată cu prevederile Ordinului Consiliului Concurenței nr. 13/2005 privind punerea în aplicare a Regulamentului pentru modificarea și completarea Regulamentului privind ajutorul de stat pentru întreprinderile mici și mijlocii, precum și cu prevederile Ordinului ministrului finanțelor publice nr. 1775/2004 privind unele reglementări în domeniul contabilității consolidate, în ceea ce privește situațiile financiare anuale consolidate.

În noiembrie 2006, Comisia Europeană a lansat un amplu Program de acțiune<sup>26</sup> care își propune să reducă sarcinile administrative ale reglementărilor existente la nivelul Uniunii Europene fixând procentul de 25% ca țintă de reducere a sarcinilor administrative, ce trebuie atinsă de Uniunea Europeană și statele membre până în anul 2012. Programul, aprobat de către Consiliul European de primăvară din 2007, presupune acțiunea concretă a instituțiilor europene și a autorităților naționale pentru luarea de măsuri imediate și concrete, care să conducă la îmbunătățirea mediului de afaceri. Acest program de acțiune se referă nu atât la reglementare, cât mai ales la îmbunătățirea calității reglementărilor, pentru eliminarea acelor aspecte împovărătoare și necesare, care afectează derularea afacerilor.

În ultimii ani, România a înregistrat progrese pe linia reformelor în domeniul politicilor și reglementărilor vizând îmbunătățirea mediului de afaceri și stimularea investițiilor.

Având în vedere faptul că după aderarea României la Uniunea Europeană au intrat în vigoare câteva sute de acte normative și că o mare parte a acestora reglementează obligații pentru întreprinzători (în domeniul competitivității, protecției consumatorilor, relațiilor de muncă, sănătății și securității în muncă, protecției mediului etc), este foarte importantă cunoașterea nivelului de informare din cadrul IMM-urilor românești în legătură cu reglementările introduse după 1 ianuarie 2007. Rezultatele anchetei au arătat că în 60,30% din IMM-uri gradul de informare cu privire la reglementările nou apărute este mediu (informare parțială) și doar în 12,11% din firme există un nivel de informare corespunzător (informare deplină), ceea ce relevă că punerea în aplicare a legislației care transpune acquis-ul comunitar creează oarecum dificultăți mediului de afaceri.

### **Cap. 3.2.2 Îmbunătățirea accesului la liniile de finanțare**

Politica de dezvoltare regională este una din politicile cele mai importante și cele mai complexe ale Uniunii Europene, statut ce decurge din faptul că, prin obiectivul său de reducere a disparităților economice și sociale existente între diversele regiuni ale Europei, acționează asupra unor domenii semnificative pentru dezvoltare, precum creșterea economică și sectorul IMM, transporturile, agricultura, dezvoltarea urbană, protecția mediului, ocuparea și formarea profesională, educația, egalitatea de gen etc. Concepută ca o politică a solidarității la nivel european, politica regională se bazează în principal pe solidaritate financiară, adică pe redistribuirea unei părți din bugetul comunitar realizat prin contribuția Statelor Membre către regiunile și grupurile sociale mai puțin prospere (pentru perioada 2000-2006, suma aferentă reprezintă aproximativ o treime din bugetul UE<sup>27</sup>). Caracterul complex al politicii de dezvoltare regională este subliniat și de modul în care acesta integrează trei dintre obiectivele

<sup>25</sup> [www.animmc.ro/file/imm](http://www.animmc.ro/file/imm)

<sup>26</sup> COM (2007) 23 Final

<sup>27</sup> Este vorba de 35% din bugetul UE ([http://europa.eu.int/comm/regional\\_policy](http://europa.eu.int/comm/regional_policy))

prioritare ale UE: coeziunea economică și socială, extinderea aplicării principiului subsidiarității și dezvoltarea durabilă. Astfel, coeziunea economică și socială nu numai că este prezentă la nivelul obiectivelor fondurilor structurale, dar importanța sa este reflectată prin crearea unui fond omonim (Fondul de coeziune) ce sprijină grăbirea procesului de convergență și atingere a nivelelor medii de dezvoltare ale UE, a patru State Membre mai puțin dezvoltate: Spania, Portugalia, Grecia și Irlanda. Principiul subsidiarității - care reprezintă gradul crescut de implicare a Statelor Membre în dezvoltarea și implementarea politicilor comunitare- este prezent și la nivelul altor politici.

În România, politica de dezvoltare regională început să se contureze odată cu funcționarea programului Phare, în 1996. Doi ani mai târziu, în 1998, a fost stabilit cadrul legal de dezvoltare a acesteia, prin Legea 151/1998, care stabilește obiectivele politicii naționale în domeniu, instituțiile implicate, competențele și instrumentele specifice promovării politicii de dezvoltare regională. Aceasta este completată de o serie de alte legi, ordonanțe și hotărâri de guvern, prin care sunt create sau reglementate mecanismele de implementare a politicii regionale. Capitolul de negociere aferent (capitolul 21) a fost deschis în 2002 și stabilește criteriile ce trebuie îndeplinite de România în perspectiva aderării la UE și a eligibilității pentru *FS* și *Fondul de Coeziune*, respectiv *acquis-ul* comunitar și modalitățile de implementare. Spre deosebire de alte capitole de negociere, *acquis-ul* de dezvoltare regională nu definește modul în care trebuie create structurile specifice de implementare a cerințelor comunitare ci doar menționează care sunt acestea și lasă acest lucru în sarcina României. Astfel, deși *acquis-ul* comunitar nu trebuie transpus, România trebuie să creeze un cadru legislativ corespunzător, care să permită implementarea prevederilor specifice domeniului. Dacă documentul de bază al dezvoltării politicii regionale naționale conform standardelor și cerințelor comunitare este *Documentul de poziție* pentru capitolul 21, acesta este completat de *Parteneriatul pentru Aderare* –semnat în 1998 și actualizat ultima dată în 2003, în urma desprinderii României și Bulgariei de celelalte țări candidate ale Europei Centrale și de Est<sup>28</sup> (ce vor adera în 2004, spre deosebire de 2007-data stabilită pentru România), și de *Foia de parcurs pentru România* (și Bulgaria) – elaborată în același context. Monitorizarea și evaluarea progreselor efectuate este prezentată în rapoarte anuale, atât ale României cât și ale Comisiei Europene, iar prioritățile și sugestiile conținute de acestea sunt reflectate prin elaborarea *Planurilor Naționale de Dezvoltare* (de către România).

### Cap. 3.3 Instituții create pentru susținerea IMM-urilor

Pornind de la Programul Lisabona, Uniunea Europeană a lansat pentru perioada 2007-2013 un set de inițiative care privesc cercetarea și inovarea, competitivitatea globală a universităților și institutelor de cercetare, dezvoltarea aptitudinilor intreprenoriale și transferul cunoașterii în produse și servicii. La nivelul comunității, liniile de politică stabilite își găsesc corespondență în programele prevăzute în Cadrul Financiar 2007-2013<sup>29</sup>, respectiv:

1. Programul Cadru VII pentru Cercetare, principalul instrument prin care se susțin activitățile de cercetare-dezvoltare, colaborarea transnațională în domeniu, cercetarea de frontieră (coordonată de Consiliul European al Cercetării) și rețelele de excelență, platformele tehnologice europene (grupuri de interes, în principal firme și entități de cercetare, care definesc împreună agende strategice de cercetare și care pot lansa și Inițiative Tehnologice Comune, implicând resurse publice și private substanțiale).

2. Programul privind Competitivitatea și Inovarea, care susține inovarea și dezvoltarea IMM-urilor, oferind suport financiar (în special pentru start-up), susținând o rețea

---

<sup>28</sup> Ungaria, Polonia, Cehia, Solvenia, Slovacia, Estonia, Letonia și Lituania

<sup>29</sup> [www.mct.ro](http://www.mct.ro)

transnațională de transfer tehnologic precum și numeroase alte inițiative, fără a implica însă activități de cercetare sau educație.

3. Programul Educație & Pregătire 2010, prin care statele membre sunt susținute în adaptarea sistemului de educație și formare în direcția atingerii obiectivelor Lisabona, cuprinzând și o componentă de mobilitate și cooperare.

4. Programele de coeziune economică și socială, prin intermediul cărora statele, sau mai exact regiunile sunt susținute cu sume importante în direcția reducerii decalajelor structurale, domeniul CDI fiind recomandat ca unul prioritar.

În anul 2004 Guvernul României a adoptat Strategia Guvernamentală pentru Susținerea Dezvoltării Întreprinderilor mici și Mijlocii în perioada 2004-2008 prin Hotărârea Guvernului. nr. 1280/2004<sup>30</sup>. Prioritatea B, Măsura B6-*Susținerea incubatoarelor de afaceri în domeniul productive și al serviciilor creatoare de valoare adăugată ridicată* are ca scop suportul acordat pentru înființarea și dezvoltarea incubatoarelor de afaceri și tehnologice în vederea stimulării afacerilor și a inițiativelor inovative și a înființării pe plan local de întreprinderi mici și mijlocii în domeniul producției și a serviciilor generatoare de valoare adăugată.

Incubatoarele de afaceri asigură aceste servicii pe o perioadă medie de 3 ani. Din acest motiv este vitală stabilirea unei politici eficiente de selecție și de ieșire din incubator a potențialilor clienți. Cele mai eficiente incubatoare prezintă o strategie de dezvoltare pentru a încuraja creșterea economică locală, pentru a nu subvenționa afaceri ineficiente sau în stare de faliment.

Fondul European de Investiții (FEI) a acordat în 2011 împrumuturi de 315 milioane de euro Întreprinderilor Mici și Mijlocii din România, prin inițiativa JEREMIE.

JEREMIE este o inițiativă comună a direcției generale politice regionale a Comisiei Europene și a grupului Băncii Europene de Investiții, din care face parte Fondul European de Investiții, care are ca obiectiv îmbunătățirea accesului la finanțare pentru IMM-urile din Uniunea Europeană, în cadrul perioadei de programare a Fondurilor Structurale 2007-2013. JEREMIE permite statelor membre și regiunilor să dedice resurse naționale și din fondurile structurale pentru a crea fonduri de participare care să poată finanța IMM-uri într-un mod flexibil.

Instituțiile alese pentru a pune în practică această inițiativă în România sunt două bănci: Banca Comercială Română și Raiffeisen Bank. Timp de doi ani, ele vor oferi finanțări în condiții preferențiale întreprinderilor mici și mijlocii românești care doresc să investească sau să își extindă afacerile, scadența împrumuturilor fiind de până la șase ani. "FEI a verificat și a evaluat în mod aprofundat expresiile de interes primite, pentru a selecta cei mai buni solicitanți, pe baza criteriilor prestabilite și utilizând expertiza sa de peste 15 ani în acordarea de garanții instituțiilor financiare din întreaga Europă", s-a precizat într-un comunicat de presa.

Programul Start urmărește finanțarea implementării celor mai bune planuri de afaceri și distribuirea de alocații financiare nerambursabile. Beneficiarii pot fi microîntreprinderi și întreprinderi mici și mijlocii.

CEC Bank va acorda credite de investiții firmelor prin programul Start. Maxim 70% din cheltuielile eligibile vor fi acoperite de o alocație nerambursabilă, fără a depăși însă 100.000 lei.

Ghidul surselor de finanțare pentru IMM-uri întocmit de Agenția Națională pentru Întreprinderi Mici și Mijlocii și Cooperație cuprinde fonduri:

- de la bugetul de stat (programe naționale de finanțare);
- din programul PHARE (asistență și consultanță);

---

<sup>30</sup> [www.aippimm.ro](http://www.aippimm.ro)

- din fonduri structurale (finanțări nerambursabile);
- din garanții bancare;
- microfinanțări (credite).

Fondurile UE<sup>31</sup> raportate la numărul de locuitori absorbite de România sunt de asemenea cele mai mici din UE, 79 euro/cap de locuitor față de 700 euro în Estonia sau 93 euro în Bulgaria.

Pentru anul 2010, s-a putut constata o îmbunătățire a procesului de contractare a fondurilor structurale și de coeziune, rata de contractare fiind de 42%, față de 16% în anul 2009.

## CAPITOLUL IV

### INTEGRAREA IMM-URILOR ROMÂNEȘTI ÎN PIAȚA UNICĂ INTERNĂ

#### 4.1 Considerații generale despre Piața Unică Internă

Piața Internă este una dintre cele mai ambițioase realizări ale Uniunii Europene. Este apogeul Tratatului de la Roma (1957) care prevede crearea unei “piețe comune” bazate pe libera circulație a bunurilor, persoanelor, serviciilor și a capitalurilor. Ideea unificării piețelor se leagă de obiectivele de integrare economică și politică. Tratatul prin care se fundamentează Comunitatea Europeană (Tratatul CE), cunoscut și sub denumirea de Tratatul de la Roma, prevede ca activitățile Comunității să includă “un sistem care să asigure o concurență liberă în Piața Internă” și “armonizarea legislației Statelor Membre în măsura cerută de funcționarea pieței comune”. Suplimentar, politicile complementare, cum ar fi protecția mediului și politica socială, joacă un rol foarte important în funcționarea Pieței Interne.

Comisia Europeană, la inițiativa presedintelui în exercițiu Jacques Delors, a publicat, în 1985, "Cartea Alba privind realizarea Pieței Interne". Această strategie a avut ca scop reunirea piețelor naționale fragmentate într-o Piață Unică originală, fără frontiere, până la data de 31 decembrie 1992. Mai mult, Cartea Alba a identificat circa 300 de obstacole în calea realizării acestei piețe unice și tot atâtea măsuri legislative care să le înlăture<sup>32</sup>.

Actul Unic a introdus, așadar, un articol nou în Tratatul CE și anume Articolul 100a (Articolul 95, conform noii numerotări), cuprinzând măsurile necesare creării Pieței Interne și instituind utilizarea noului sistem de luare a deciziilor în Consiliu. Suplimentar, Actul Unic a stabilit în mod oficial lansarea Pieței Interne pe data de 31 decembrie 1992 (propusă de Cartea Albă) și a definit Piața Internă ca fiind “o arie fără frontiere interne, în care libera circulație a mărfurilor, a persoanelor, serviciilor și capitalurilor este asigurată în conformitate cu prevederile acestui Tratat”.

În perioada între 1986 și 1992, Comunitățile Europene au adoptat aproape 280 de acte legislative separate, deschizând piețele naționale până atunci închise. În foarte multe sectoare, cele 12 seturi de legislații naționale (în acea perioadă Uniunea Europeană număra 12 State Membre) au fost înlocuite de o singură legislație europeană comună. Această nouă situație a

<sup>31</sup> Raportul Anual al Consiliului Fiscal din România, martie 2011

<sup>32</sup> Piața Internă Unică, revista din ciclul « Probleme economice », editată de Academia Română, Institutul National de Cercetări Economice, 2002

redus în mod semnificativ complicațiile și consturile cărora le făceau față întreprinderile pentru a-și introduce produsele oriunde în Europa.

Realizarea Uniunii Economice și Monetară a devenit un obiectiv pentru Tratatul de la Maastricht, semnat în 1992, și în care se declara ca până în 1999 Statele Membre doritoare vor beneficia de o monedă unică.

La summit-ul de la Madrid (1995) liderii Statelor Membre au agreeat ca noua monedă să se numească euro. Începând cu 1 ianuarie 1999, toate monedele naționale urmau să se tranforme în sub-diviziuni ale lui euro care devenea monedă de tranzacție pentru toate operațiunile bancare, în interiorul și între Statele Membre participante la zona euro. În momentul introducerii monedelor și bancnotelor de euro în circulație, la 1 ianuarie 2002, în zona euro existau 12 state ale Uniunii Europene. Danemarca, Suedia și Marea Britanie au dorit să rămână în afara acestei zone.

Piata Internă a făcut din Europa o regiune mult mai atrăgătoare pentru investitorii străini deoarece, investind într-un singur Stat Membru, ei obțin acces pe o piață mult mai mare. Fluxul de investiții străine directe a crescut de patru ori în perioada 1992 - 2001.

Piata Internă este un succes cert. Există însă sectoare pentru care programul de simplificare sau de eliminare a obstacolelor trebuie să continue. Sectorul serviciilor, de exemplu, s-a deschis mult mai lent decât piețele de bunuri.

Acorduri cu terțe țări<sup>33</sup> Comunitatea Europeană a încheiat acorduri pentru recunoașterea reciprocă a principiului circulației libere a bunurilor și serviciilor cu: Australia, Canada, Noua Zeelandă și SUA, în scopul de a asigura acces efectiv pe piețele respective a mărfurilor prevăzute în aceste acorduri.

Potrivit Comisiei, în ultimii 10 ani, beneficiile circulației libere a serviciilor s-au materializat în crearea a peste 2,5 milioane locuri de muncă și venituri de peste 900 miliarde de euro. Totodată, s-a constatat că a crescut competiția, care a condus la creșterea calității și a gamei serviciilor și la convergența prețurilor.

Sfârșitul anului 2012 va marca cea de a 20-a aniversare a instituirii pieței unice. În cursul acestor două decenii, înființarea pieței unice, cu deschiderea frontierelor, a constituit unul dintre principalele motoare ale creșterii din Europa. Totuși, globalizarea recentă și mutațiile tehnologice au generat noi provocări cărora Uniunea Europeană (UE) trebuie să le facă față. Prezentul act pentru piața unică își propune, așadar, să răspundă acestor provocări plasând întreprinderile și europenii în centrul pieței unice, pentru a crea un instrument fiabil în serviciul creșterii.

Comisia a identificat douăsprezece pârghii pentru a stimula creșterea și a spori încrederea cetățenilor. Fiecare pârghie este însoțită de o inițiativă emblematică, asupra căreia Comisia se angajează să facă propuneri în lunile ce urmează, obiectivul fiind obținerea unui acord final al Parlamentului European și al Consiliului înainte de sfârșitul anului 2012.

1. Accesul la finanțare pentru IMM-uri
2. Mobilitatea lucrătorilor în cadrul pieței unice
3. Drepturile de proprietate intelectuală
4. Consumatorii, actori ai pieței unice
5. Serviciile: dezvoltarea standardizării
6. Rețele europene mai solide
7. Piața unică digitală:
8. Antreprenoriatul social
9. Domeniul fiscal
10. Mai multă coeziune socială la nivelul pieței unice
11. Cadrul de reglementare a întreprinderilor

<sup>33</sup> Principiul recunoașterii reciproce a circulației libere a mărfurilor  
[http://europa.eu.int/comm/internal\\_market/en/goods/mutrec.htm](http://europa.eu.int/comm/internal_market/en/goods/mutrec.htm)

## 12. Achizițiile publice

La sfârșitul lui 2012, Comisia va face bilanțul asupra gradului de implementare a prezentului plan de acțiune și își va prezenta programul pentru etapa următoare. Analiza va fi alimentată de un studiu economic de anvergură, ale cărui rezultate vor permite identificarea nișelor unde mai există potențial de creștere neexploatat și identificarea unor noi pârgii de creștere, dacă este cazul.

## Cap. 4.2 Capitolul 16 de negociere : IMM-urile

România a devenit stat membru al Uniunii Europene pe 1 ianuarie 2007, după ce Tratatul de Aderare, semnat pe 25 aprilie 2005, a fost ratificat de către toate Statele Membre.

România a depus cererea de aderare la Uniunea Europeană în 1995, iar în 1999, Consiliul European de la Helsinki a hotărât deschiderea negocierilor cu o parte dintre statele care depuseseră cererea de aderare, între care și România<sup>34</sup>. Negocierile au fost deschise în prima jumătate a anului 2000 și s-au derulat până la sfârșitul anului 2004, când Consiliul European a marcat încheierea negocierilor.

Capitolele de negociere au rezultat ca urmare a divizării (din rațiuni metodologice) a acquis-ului comunitar, care reprezintă ansamblul de drepturi și obligații comune ce unesc statele membre în cadrul Uniunii Europene. Cele 31 de capitole constituie cadrul de negociere dintre statele candidate și Uniunea Europeană. În momentul în care se ajunge la o poziție comună între statul candidat și Uniunea Europeană, capitolul respectiv se consideră închis provizoriu.

Închiderea provizorie a capitolului de negociere reprezintă o confirmare a faptului că angajamentele asumate de statul candidat cu privire la aproximarea legislației din domeniul respectiv sunt considerate realizabile. Niciun capitol nu este închis definitiv înainte de încheierea negocierilor cu statul respective.

Lista capitolului în care este împartit *acquis-ul*<sup>35</sup> comunitar, în vederea negocierilor cu statele care adera la Uniunea Europeana

Capitolul 1: Libera circulație a mărfurilor

Capitolul 2: Libera circulație a persoanelor

Capitolul 3: Libera circulație a serviciilor

Capitolul 4: Libera circulație a capitalului

Capitolul 5: Dreptul societăților comerciale

Capitolul 6: Politica în domeniul concurenței

Capitolul 7: Agricultură

Capitolul 8: Pescuitul

Capitolul 9: Politica în domeniul transporturilor

Capitolul 10: Impozitarea

Capitolul 11: Uniune economică și monetară

Capitolul 12: Statistica

Capitolul 13: Politici sociale și ocuparea forței de muncă

Capitolul 14: Energia

Capitolul 15: Politica industrială

**Capitolul 16: Întreprinderile mici și mijlocii**

Capitolul 17: Știința și cercetarea

Capitolul 18: Educație, formare profesională și tineret

Capitolul 19: Telecomunicații și tehnologia informației

---

<sup>34</sup> [www.infoeuropa.ro/2007](http://www.infoeuropa.ro/2007)

<sup>35</sup> [www.infoeuropa.eu](http://www.infoeuropa.eu)

Capitolul 20: Cultura și politica în domeniul audiovizualului  
Capitolul 21: Politica regională și coordonarea instrumentelor structurale  
Capitolul 22: Protecția mediului înconjurător  
Capitolul 23: Protecția consumatorilor și a sănătății  
Capitolul 24: Justiție și afaceri interne  
Capitolul 25: Uniune vamală  
Capitolul 26: Relații externe  
Capitolul 27: Politica externă și de securitate comună  
Capitolul 28: Control financiar  
Capitolul 29: Dispoziții financiare și bugetare  
Capitolul 30: Instituții  
Capitolul 31: Diverse

O prima reflectare a politicii europene în materie o constituie primul Program comunitar de acțiune în domeniul IMM din 1983, an care a și fost declarat Anul European al Întreprinderilor Mici și Mijlocii. Al doilea program comunitar în acest domeniu a fost lansat în anul 1987, iar în perioada 1997 – 2000 s-a desfășurat al treilea program multi-anual privind IMM-urile.

În iunie 2000 a fost adoptată *Carta Europeană a Întreprinderilor Mici* ce are ca scop crearea unui mediu adecvat dezvoltării întreprinderilor mici și antreprenoriatului. Țările candidate la Uniunea Europeană au acceptat Carta în cadrul întâlnirii de la Maribor (Slovenia) din aprilie 2002, acceptarea de către România realizându-se prin Hotărârea Guvernului nr. 656/2002.

La sfârșitul anului 2000, Consiliul Uniunii Europene a adoptat un nou *Program multi-anual asupra întreprinderilor și spiritului antreprenorial și în particular asupra întreprinderilor mici și mijlocii*. Programul se desfășoară în perioada 2000-2005<sup>36</sup> și este mai amplu decât cele anterioare, trasând direcții de acțiune pentru 30 de state – statele membre ale Uniunii Europene și cele candidate.

Un instrument important în configurarea politicilor Uniunii Europene cu privire la IMM-uri este *Carta Europeană pentru Întreprinderi Mici*<sup>37</sup>, ce își propune crearea celui mai bun mediu de afaceri posibil pentru întreprinderile mici și pentru antreprenoriat. Acțiunile cuprinse de Carta sunt structurate pe următoarele zece domenii:

1. *Educația și instruirea antreprenorială.*
2. *Înființarea mai rapidă și mai ieftină de noi întreprinderi.*
3. *Adoptarea de reglementări mai bune..*
4. *Asigurarea calificărilor necesare.*
5. *Extinderea accesului online la servicii.*
6. *Accesul efectiv la piața internă unică.*
7. *Caracterul stimulativ al fiscalității și reglementărilor financiare.*
8. *Consolidarea capacității tehnologice a întreprinderilor mici .*
9. *Sustinerea modelelor de succes de e-business și a micilor companiide înalta performanță.*
10. *Dezvoltarea unei reprezentări mai solide și mai eficiente a intereselor întreprinderilor mici la nivel național și la nivelul Uniunii Europene. implementării Cartei.*

În cadrul capitolului 16 de negociere, *Întreprinderi Mici și Mijlocii*, sunt abordate trei arii de interes major:

---

<sup>36</sup> [www.aippimm.ro/files](http://www.aippimm.ro/files)

<sup>37</sup> [www.aippimm.ro/files](http://www.aippimm.ro/files)



- formularea și implementarea politicii privind întreprinderile și în special întreprinderile mici și mijlocii;
- mediul de afaceri;
- adoptarea și aplicarea definiției întreprinderilor mici și mijlocii.

### **Cap.4.3 Analiza poziționării și rolului IMM-urilor în economia românească versus Uniunea Europeană**

Încă de la înființarea sa, în anul 1956, Uniunea Europeană a privit dezvoltarea sectorului întreprinderilor mici și mijlocii ca o strategie viabilă de atingere a obiectivelor de dezvoltare ale țărilor, precum creșterea economică, crearea de locuri de muncă, consolidarea bazei industriale și a structurii producției locale, dezvoltarea sectoarelor în stagnare, atingerea altor obiective sociale și politice.

Analiza situației întreprinderilor mici și mijlocii din țările membre ale Uniunii Europene, scoate în evidență faptul că, dacă se ia în calcul ponderea fiecărui tip de întreprindere (microîntreprindere, întreprinderi mici și mijlocii, întreprinderi mari) în totalul populației ocupate, clasa dominantă în Uniunea Europeană o reprezintă microîntreprinderile. Mai mult, doar în Finlanda, Germania, Marea Britanie și Olanda, întreprinderile mari au cel mai mare număr de angajați pe total economie.

În țările Europei Centrale și de Est, IMM-urile iau naștere în primul rând prin privatizarea firmelor de stat, dar și prin înființarea de noi firme de către întreprinzători, acțiune de o eficacitate majoră, deoarece se bazează pe proprietatea exclusiv privată. În vederea favorizării dezvoltării unui puternic sector de IMM-uri în toate țările Europei Centrale și de Est, au fost luate o serie de măsuri, a căror intensitate, eșalonare și combinare variază de la o țară la alta. Pe scurt, aceste măsuri<sup>38</sup> se referă la:

- eliminarea barierelor administrative din calea înființării și funcționării IMM-urilor;
- privatizarea rapidă a IMM-urilor din sectorul de stat;
- reformarea sistemului bancar;
- suport financiar de la buget pentru înființarea și dezvoltarea IMM-urilor;
- măsuri active privind stimularea IMM-urilor în absorbirea forței de muncă disponibilizată din sectorul de stat;
- asistenta bilaterală și multilaterală a statelor occidentale acordată sectorului de IMM-uri din țările ECE.

Principalele caracteristici ale IMM-urilor din țările est și central europene sunt următoarele:

- aproape toate IMM-urile au fost create în perioada tranziției;
- cea mai mare parte a IMM-urilor (77%) sunt amplasate în zone urbane;
- predomina absolut societățile foarte mici, care nu au salariați (62,2%), ci doar întreprinzătorul și membri ai familiei;
- microîntreprinderile (cu 2-9 salariați) și firmele mici (10-49 salariați) reprezintă 32,4% din totalul firmelor;
- 95% dintre IMM-uri nu au decât un sediu, ceea ce denota un potențial economic redus;
- intensitate redusă a procesului investițional, doar 17% dintre firme investind mai mult de 10% din cifra de afaceri;
- cea mai mare parte a IMM-urilor sunt profilate în principal pe comerț (37,6%), urmate de cele din transport și servicii (28,7%), construcții (20,6%), industrie prelucrătoare (16,9%), hoteluri, restaurante și cafenele (6,1%);

<sup>38</sup> Publicații ale Institutul Național de Statistică

- predomină IMM-urile nespecializate, cu profiluri de activitate multiple (peste 80%).
- Întreprinderile mici și mijlocii cu capital privat din România au cea mai mare pondere în economia românească. Ele reprezintă circa 98% din numărul total de întreprinderi înmatriculate în România.

#### **Cap. 4.3.1 Competitivitatea IMM-urilor prin alinierea la cerințele UE**

În Uniunea Europeană, nu se poate vorbi despre o evoluție unitară în statele membre în ceea ce privește întreprinderile mici și mijlocii. Anul 1983 a fost proclamat anul întreprinderii mici, mijlocii și artisanale, prilej cu care s-a propus și adoptat un program de acțiune pe trei ani, orientat în direcția dezvoltării acestor întreprinderi. În anul 1986 s-a desemnat la nivelul Uniunii Europene un comisar special care să se ocupe de problemele firmelor mici și mijlocii, iar în anul 1990 s-a înființat Direcția Generală XXIII, focalizată pe IMM-uri. Carta Europeană pentru întreprinderi Mici, document politic de baza aprobată de liderii UE la Consiliul European de la Feira din 19-20 iunie 2000, plasează nevoile micilor întreprinderi în centrul politicii UE. Carta solicită Comisiei și statelor membre să acționeze pentru sprijinirea și încurajarea micilor întreprinderi în zece domenii cheie:

- Educația și instruirea întreprinzătorilor;
- Inițierea mai puțin costisitoare și mai rapidă a afacerilor;
- Legislație și reglementări mai bune ;
- Asigurarea calificării necesare ;
- îmbunătățirea accesului on-line ;
- Mai multe informații despre Piața Unică ;
- Sistemul fiscal și aspectele financiare ;
- Consolidarea capacității tehnologice a întreprinderilor mici;
- Utilizarea modelelor e-business de succes și asigurarea unei asistențe de calitate pentru întreprinderile mici;
- Dezvoltarea unei reprezentări mai puternice și mai eficiente a intereselor întreprinderilor mici pe plan național și la nivelul Uniunii Europene.

Întreprinderile sunt inima strategiei Uniunii Europene<sup>39</sup> de construire a economiei bazate pe cunoștințe adoptată la summitul de la Lisabona în martie 2000. Bazată pe o profundă analiză a situației și evoluțiilor din Uniunea Europeană comparativ cu cele din SUA, strategia proiectează elementele principale ale construirii economiei bazate pe cunoștințe în cadrul său. Atingerea obiectivului de a deveni până în anul 2010, cea mai competitivă și dinamică economie din lume bazată pe cunoștințe, capabilă de o creștere economică susținută, de crearea a tot mai multe și mai bune locuri de muncă, precum și de dezvoltarea unei coeziuni sociale mai mari-va depinde în ultimă instanță de succesul întreprinderilor, în special de IMM-uri. Este evident că micile afaceri nu pot face față singure acestei provocări. Un pas important pentru atingerea obiectivului este îmbunătățirea mediului în care operează întreprinderile. O altă direcție o reprezintă încurajarea spiritului intreprenorial și a asumării de riscuri prin scheme de partajare a proprietății cu salariații, incubatoare de afaceri, încurajarea femeilor-întreprinzător, eliminarea barierelor culturale privind asumarea riscului la toate nivelurile economiei.

#### **Cap. 4.3.2 Analiză comparativă cu țările membre ale U.E.**

Aderarea la UE presupune acceptarea unui model economic al stabilității, străjuit de criterii extrem de precise, inclusiv de protecție socială. O provocare uriașă este asimilarea

---

<sup>39</sup> Envoy este interfața dintre Comisia Europeană și comunitatea de IMM-uri, integrând interesele și nevoile IMM-urilor în politica UE Commission of the European Communities, SME Envoy Report 2005

sprijinului extern pentru sustenabilitatea creșterii de recuperare accelerată, a rămânerii în urmă datorită gestionării după rațiuni ideologice a alocării resurselor. Adevăratul șoc al aderării constă în declanșarea convergenței structurale cu modelul european de economie, singura menită să facă din această tranziție o reușită deplină. De la productivitate și până la structura socială și ocupațională, România este obligată să se conformeze la standardele europene. Aderarea la Uniunea Europeană, mai apropiată sau mai depărtată, aduce cu sine alt set de standarde generale; performanță, eficiență și evitarea riscurilor nonreformei, inovații sociale menite să depășească schimbările ciclice din echilibrul dintre risc, reformă, rezistență și relansare<sup>40</sup>. Si nu în ultimul rând, așa cum subliniază profesorul Dinu Marin<sup>41</sup>, « cu ce ne integrăm este datoria noastră să însemne în mod categoric un beneficiu pentru Uniunea Europeană, evident că înainte de toate în plan economic. »

Pentru a evalua potențialul real al IMM-urilor din România vom face o analiză comparativă cu Uniunea Europeană, structurată pe următoarele coordonate : densitatea firmelor mici și mijlocii, dimensiunea, cifra de afaceri, valoare adăugată pe salariat, structura și specializarea acestora pe ramuri de activitate.

### Comparație între IMM-urile din România și UE

Tabelul 4.1.

	Pondere IMM-uri în total întreprinderi (%)	% salariați din IMM-uri în total salariați în economie	Număr mediu de persoane ocupate/ IMM	Cifra de afaceri în IMM-uri (Mii Euro)	Valoarea adăugată / salariat în IMM-uri (Mii Euro)	% export în cifra de afaceri a IMM-urilor
România	99,5	53,7	4,5	0,145	4,15	4,6
Europa-19	99,8	69,7	5	0,9	55	12

Sursa: *Carta Albă a IMM-urilor din România 2005*(INS, *Observatory of European SME's*)

Analiza încadrării pe ramuri a IMM-urilor din România, realizată de profesorul Dinu Marin<sup>42</sup>, indică la început de mileniu o structură atipică comparativ cu UE, așa cum rezultă din tabelul următor:

### Structura IMM-urilor pe domenii de activitate

Tabelul 4.2.

Nr. Crt	Pondere IMM în total IMM	Industrie și energie	Con-strucții	Comert, hoteluri și resta-	Trans-Port și teleco-	Activ-ități finan-	Servicii Prestate firmelor	Alte servi-cii	Total
0	1	2	3	4	5	6	7	8	9
1	Austria	11.63	7.76	43.52	5.16	1.48	10.55	19.90	100.00
2	Belgia	8.76	13.03	46.60	3.46	0.47	14.30	13.38	100.00
3	Danemarca	14.58	14.26	41.09	5.63	0.94	13.90	9.60	100.00

<sup>40</sup> S. Cowles, *Starea Uniunii Europene*, vol.5, "Risc, reformă, rezistență, relansare", Editura ClubEuropa, București, 2002

<sup>41</sup> D. Marin, *Economia României întreprinderile mici și mijlocii*, Cu ce ne integrăm?, Editura Economică, 2002

<sup>42</sup> D. Marin, *Economia întreprinderii - Întreprinderile Mici și Mijlocii - Cu ce ne integrăm?*, București, Editura Economică, 2002

4	Finlanda	13.69	13.08	29.60	11.34	1.32	12.43	18.54	100.00
5	Franța	10.30	12.57	32.86	3.86	1.44	10.25	28.72	100.00
6	Germania	9.54	9.59	31.56	3.91	2.39	12.84	30.17	100.00
7	Grecia	4.46	12.96	68.21	4.92	0.19	5.54	3.72	100.00
8	Italia	15.11	12.16	38.15	4.25	1.65	13.19	15.49	100.00
9	Luxembourg	4.69	7.91	47.24	4.73	4.69	13.77	16.97	100.00
10	Olanda	8.16	9.41	37.37	5.04	2.25	13.53	24.24	100.00
11	Portugalia	15.00	14.91	51.71	3.30	0.73	6.52	7.83	100.00
12	Spania	9.72	10.63	43.23	9.29	1.55	12.24	13.34	100.00
13	Suedia	12.11	9.95	32.40	6.25	1.10	16.90	21.29	100.00
14	M. Britanie	10.06	21.86	21.17	6.33	1.97	15.02	23.59	100.00
15	ROMÂNIA	13.28	3.84	69.33	4.11	0.36	3.64	5.44	100.00

Sursa: D. Marin, *Economia întreprinderii - întreprinderile Mici și Mijlocii - Cu ce ne integrăm?*, București, Editura Economică, 2002 (pentru Irlanda nu au existat date)

În prezent, România este țara cu cea mai mică rată de naștere a noilor companii a afirmat reprezentantul DCE. Acesta a arătat că dacă întreprinderile mici și mijlocii nu își îmbogățesc accesul la servicii, vor dispărea pentru că nu se vor putea adapta la piața concurențială europeană.

## Concluzii

Criza financiară și perspectivele privind creșterea economică au diminuat riscurile asociate cu dezechilibrele externe, dar, împreună cu populismul au crescut îngrijorările privind sustenabilitatea fiscală. Pe termen mediu, provocarea constă în asigurarea sustenabilității fiscale fără a pune în pericol perspectivele creșterii economice și fără a rămâne în urma altor țări central europene din UE.

Trebuie adoptate corecțiile fiscale urgente pentru a calma îngrijorarea piețelor. Dar, trebuie adoptate și reforme structurale care merg mult dincolo de problemele fiscale. Ele trebuie să ducă la liberalizarea pieței muncii, la crearea unui sistem public de pensii pe care să ni-l putem permite, la reducerea intervenției statului pe unele piețe, inclusiv piața de energie, la combaterea birocrăției și a corupției, la întărirea capacității de absorbție a fondurilor europene și, nu în ultimul rând, la îmbunătățirea infrastructurii.

Pe termen scurt, riscurile sunt limitate de accesul la finanțarea de la UE și FMI și de gradul relativ redus de îndatorare publică. Finanțările externe au contribuit la calmarea piețelor și au ajutat leul, dar reluarea creșterii economice depinde în principal de reluarea intrărilor de capitaluri private. Dar acestea întârzie să apară datorită îngrijorării privind sustenabilitatea fiscală pe termen lung, ceea ce prelungeste recesiunea sau lasă creșterea economică sub potențial. Iar fără creștere economică adecvată, deficitele bugetare se pot adânci. Cu deficite bugetare mari, datoria publică va crește. Iar când ești prea îndatorat nimeni nu te mai împrumută.

În ceea ce privește creșterea economică, este posibil ca reducerile de salarii și creșterea TVA să fi contribuit la scăderea cererii peste așteptări. Un studiu recent, realizat de Initiative România arată că 86 la sută dintre românii din aria urbană considerau că situația economică este mai rea decât acum 6 luni, iar 54 la sută consideră că situația gospodăriilor lor

s-a înrăutățit. Această percepție s-ar putea datora faptului că sondajul a fost făcut imediat după anunțarea tăierii salariilor cu 25 la sută în sectorul public și creșterea TVA.<sup>43</sup>

În ceea ce privește ajustările fiscale, mulți investitori se tem că reducerea cu 25 la sută a salariilor în sectorul guvernamental și creșterea TVA sunt dificil de susținut. Presiunile pentru creșteri salariale vor fi mari în 2011. Pentru a face loc salariilor mai mari, ar trebui reformate cheltuielile sociale și ocuparea în sectorul guvernamental. Dar e greu de crezut că aceste reforme se vor produce la timp și în cantitățile necesare, mai ales că acordul cu FMI se încheie în martie 2011, iar coaliția politică ce oferă sprijin guvernului este fracționată. Astfel, este probabil ca salariile să producă alunecări în aria fiscală. În 2012 reducerea deficitului la 3 procente va fi încă și mai dificilă având în vedere alegerile din noiembrie.

Deficitele mai mari decât cele programate ar face ca intrările de capitaluri private să rămână la niveluri modeste în 2011. De aceea și creșterea economică, care depinde esențial de capitaluri private s-ar situa la niveluri modeste, iar reluarea creditului bancar ar fi foarte lentă.

---

<sup>43</sup> sursa: [www.bnro.ro](http://www.bnro.ro)

# PARTEA III-a IMM-urile : STRATEGII ȘI PERSPECTIVE NAȚIONALE ȘI EUROPENE

## CAPITOLUL 5

### IMPACTUL CRIZEI ECONOMICE ASUPRA IMM-URILOR ÎN UE ȘI ROMÂNIA

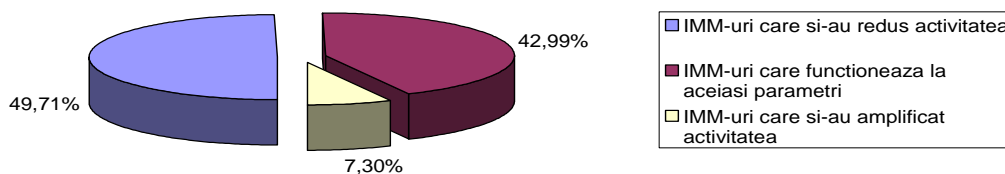
#### 5.1 Dinamica activității IMM-urilor în perioada 2008 – 2011 în UE

Criza economico-financiară care a început în 2008 a schimbat dramatic peisajul economic al UE. În 2006 și 2007, când s-au pregătit cadrele strategice naționale de referință (CSNR-uri)<sup>44</sup>, creșterea economică era de aproximativ 3 %, pe când din vara anului 2008, PIB s-a contractat brusc, inițial ca urmare a crizei financiare.

În 2008, creșterea PIB în UE<sup>45</sup> era deja foarte scăzută (0,8 %), iar în 2009 s-a înregistrat o scădere medie de peste 4 %. Recesiunea a fost deosebit de puternică în statele baltice, cu rate negative între 14 % și 18 %. Numai Polonia s-a bucurat de creștere economică în 2009 (1,2 %). Totuși, previziunile arată primele semne ale refacerii economice. Deși scăzută, creșterea economică în UE va redeveni pozitivă în 2010 și toate statele membre vor înregistra creșteri de PIB în 2011.

#### Dinamica activității IMM-urilor investigate în perioada 2008 - 2011<sup>46</sup>

Figura 5.1



Sursa: [www.cnippmr.ro](http://www.cnippmr.ro)

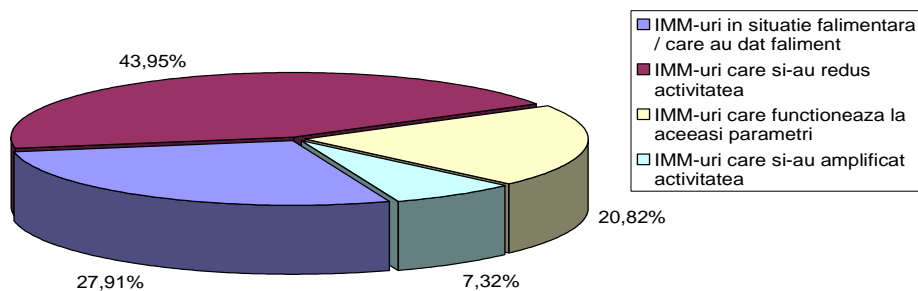
<sup>44</sup> CSNR-urile sunt documente cadru care au tradus OSC-urile la contextul național

<sup>45</sup> Programul de Dezvoltare Durabilă a UE

<sup>46</sup> AIPPIMM- Agentia pentru implementarea proiectelor si programelor IMM-urilor

## Dinamica activității IMM-urilor a căror activitate este cunoscută foarte bine de întreprinzători, în perioada 2008 - 2011

Figura 5.2



Sursa: [www.cnippmr.ro](http://www.cnippmr.ro)

Luând în considerare anul înființării întreprinderilor (tabelul 5.1), constatăm că IMM-urile care au sub 5 ani vechime dețin procentaje mai ridicate de companii care funcționează la aceiași parametri (47,07%) și care au avut o evoluție ascendentă (12,44%), iar unitățile economice de 10-15 ani consemnează o proporție mai mare a entităților care și-au redus activitatea (57,38%).

### Dinamica activității IMM-urilor investigate în perioada 2008 – 2011 în funcție de vârsta acestora

Tabelul 5.1

Nr. crt.	Dinamica activității IMM-urilor în perioada 2008 - 2011	Vârsta IMM-urilor:			
		Sub 5 ani	5-10 ani	10-15 ani	Peste 15 ani
1.	IMM-uri care și-au redus activitatea	40,49%	49,82%	57,38%	57,10%
2.	IMM-uri care funcționează la aceiași parametri	47,07%	44,48%	40,44%	37,74%
3.	IMM-uri care și-au amplificat activitatea	12,44%	5,69%	2,19%	5,16%

Sursa: *Carta Alba a IMM-urilor 2011*

Examinarea IMM-urilor în funcție de apartenența regională<sup>47</sup> (tabelul 5.2), relevă următoarele aspecte mai importante:

- firmele din regiunea Sud-Est înregistrează proporții mai ridicate, atât de întreprinderi care au avut o evoluție descendentă (58,97%), cât și de companii care și-au sporit activitatea (8,97%);

- IMM-urile care au menținut același nivel al afacerii sunt mai frecvente în rândul firmelor din Sud-Vest (54,20%);

<sup>47</sup> AIPPIMM- Agentia pentru implementarea proiectelor si programelor IMM-urilor

- unitățile economice din regiunea Nord Vest consemnează cel mai redus procentaj al întreprinderilor aflate în recesiune (38,33%), iar organizațiile din Vest dețin o pondere mai scăzută a organizațiilor care s-au dezvoltat în perioada 2008 - 2011 (3,13%).

**Dinamica activității IMM-urilor investigate în perioada 2008 – 2011 în funcție de forma lor de organizare juridică<sup>48</sup>**

Tabelul 5.4

Nr. crt.	Dinamica activității firmelor în perioada 2008 - iulie 2011	IMM-urile după forma de organizare juridică		
		SA	SRL	Alte forme de organizare juridică
1.	IMM-uri care și-au redus activitatea	43,48%	50,05%	47,06%
2.	IMM-uri care funcționează la	47,83%	42,66%	47,06%
3.	IMM-uri care și-au amplificat	8,70%	7,29%	5,88%

Sursa: [www.cnipmmr.ro](http://www.cnipmmr.ro)

- IMM-urile care activează în turism înregistrează proporții mai ridicate de firme care s-au dezvoltat (10,77%) și care activează la aceiași parametri (49,23%), deținând și un procentaj mai redus de companii aflate în regres (40%);

- întreprinderile din construcții consemnează o frecvență mai redusă a organizațiilor în ascensiune (3,03%), datorită declinului drastic din ultima perioadă al acestui sector, pe fondul scăderii puterii de cumpărare a populației și restricțiilor de creditare;

- unitățile din industrie dețin ponderea cea mai mare de IMM-uri care și-au restrâns afacerea (52,53%), iar entitățile din servicii ies în evidență prin procentul mai redus de agenți economici care funcționează la același nivel (40,46%) în tabelul 5.5.

**Dinamica activității IMM-urilor investigate în perioada 2008 - iulie 2011 în funcție de ramurile de activitate**

Tabelul 5.5

Nr. crt.	Dinamica activității IMM-urilor în perioada 2008 - 2011	IMM-urile pe ramuri de activitate					
		Industria	Construcții	Comerț	Transporturi	Turism	Servicii
1.	IMM-uri care și-au redus activitatea	52,53%	51,52%	49,49%	52,48%	40,00%	49,24%
2.	IMM-uri care funcționează la aceiași parametri	40,91%	45,45%	43,85%	41,58%	49,23%	40,46%
3.	IMM-uri care și-au amplificat activitatea	6,57%	3,03%	6,67%	5,94%	10,77%	10,31%

Sursa: [www.cnipmmr.ro](http://www.cnipmmr.ro)

## 5.2. Impactul psihologic al crizei economice asupra întreprinzătorilor

Având în vedere că dimensiunea psihologică a crizei<sup>49</sup> are un impact major asupra derulării activităților economice, este important să ne facem o imagine cu privire la măsura în care întreprinzătorii români sunt influențați în plan psihologic de recesiunea drastică din ultima perioadă.

<sup>48</sup> Nicolescu O.- Carta Alba a IMM-urilor, 2011

<sup>49</sup> Duke Simon-Uniunea Europeană și managementul crizelor: evoluții și perspective. București:Editura Economică, 2002



Clasificarea companiilor în funcție de vârstă, evidențiază în principal următoarele:

- firmele în vârstă de 10-15 ani înregistrează procentele cele mai crescute de companii în cadrul cărora factorii de decizie nu sunt afectați (9,60%) și se simt amenințați în mare măsură (20,20%) de criză;

- IMM-urile de 5-10 ani dețin proporții mai ridicate de întreprinzători care resimt recesiunea în măsură destul de ridicată (45,80%);

- întreprinderile înființate în ultimii 5 ani consemnează o frecvență crescută a oamenilor de afaceri asupra cărora influența în plan psihologic a declinului economic este mică sau foarte redusă (24,04%);

- persoanele care conduc companiile de peste 15 ani vechime sunt cel mai des afectate în foarte mare măsură de criza economică (19,24%)- tabelul 5.6<sup>50</sup>

### Impactul psihologic al crizei economice asupra întreprinzătorilor în funcție de vârsta IMM-urilor

Tabelul 5.6

Nr. crt.	Impactul psihologic al crizei asupra întreprinderilor	Vârsta IMM-urilor			
		Sub 5 ani	5-10 ani	10-15 ani	Peste 15 ani
1.	Foarte mare	11,34%	10,49%	16,16%	19,24%
2.	Mare	18,82%	17,83%	20,20%	15,74%
3.	Destul de mare	41,04%	45,80%	39,90%	39,94%
4.	Redus sau foarte redus	24,04%	20,28%	14,14%	21,57%
5.	Fără impact	4,76%	5,59%	9,60%	3,50%

Sursa: [www.cnipmmr.ro](http://www.cnipmmr.ro)

### 5.3. Percepțiile întreprinzătorului cu privire la apogeul crizei economice

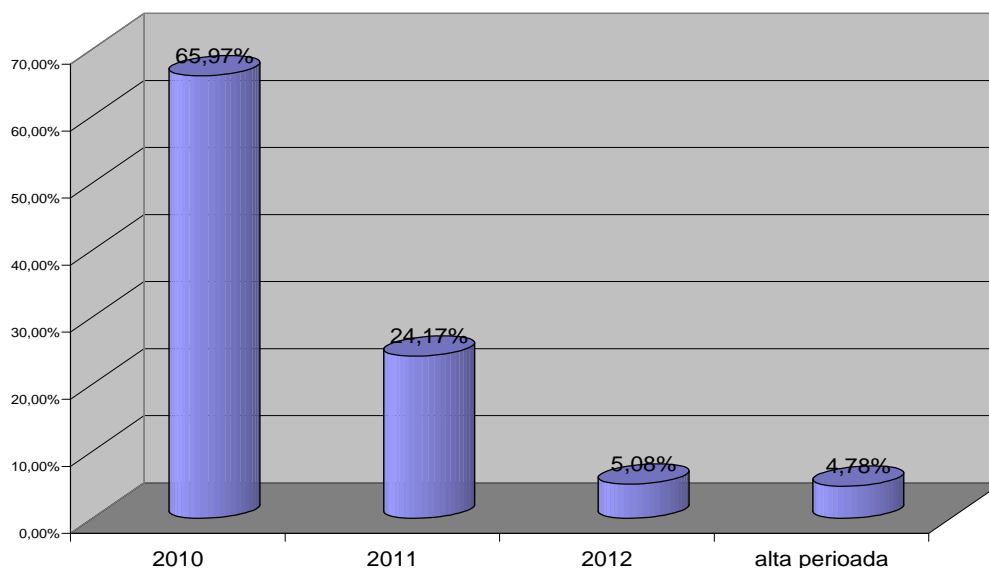
Evoluțiile economice la nivel național și mondial au un caracter ciclic, perioadele de creștere și expansiune alternând la diverse intervale de timp cu perioade de regres și uneori chiar de criză. Cel mai frecvent crizele economice evoluează în formă de „V”, ce indică faptul că imediat după declin începe expansiunea economică și în formă de „U”, care descrie existența unei perioade de stagnare între recesiune și reluarea ascensiunii. În ceea ce privește actuala criză economică, există foarte multe opinii ale specialiștilor referitoare la punctul culminant al acesteia, atât pe plan intern cât și internațional. Unii dintre experți au avansat ideea unei evoluții de tip „D”, care semnifică trecerea printr-o scurtă perioadă de creștere economică, subsecventă stopării recesiunii, după care are loc intrarea din nou în criză.

Luând în considerare percepțiile întreprinzătorilor cu privire la apogeul crizei în România (figura 5.4), situația se prezintă astfel: 65,97% din oamenii de afaceri estimează că nivelul cel mai ridicat al recesiunii va fi atins în 2010, 24,17% dintre cei investigați prevăd un maxim al declinului în 2011, 5,08% dintre factorii de decizie sunt de părere că intensitatea cea mai mare a regresului va fi în anul 2012, iar 4,78% din persoane opinează că punctul culminant al căderii economice va fi în altă perioadă.

<sup>50</sup> [www.cnipmmr.ro](http://www.cnipmmr.ro)

## Percepțiile întreprinzătorilor cu privire la anul punctului culminant al crizei

Figura 5.4



Examinarea IMM-urilor în funcție de vârstă<sup>51</sup> (tabelul 5.13), relevă următoarele: firmele care au sub 5 ani vechime dețin proporția cea mai mare a persoanelor care consideră că nivelul cel mai ridicat al crizei va fi atins în 2010 (67,30%) și o pondere mai redusă a celor care estimează apogeul recesiunii va fi în anul 2011 (21,80%). Companiile de 5-10 ani consemnează o frecvență crescută a oamenilor de afaceri care apreciază că punctul culminant al declinului va fi în 2012 (5,97%), iar unitățile economice cu vârsta cuprinsă între 10-15 ani înregistrează procentaje mai reduse ale factorilor de decizie care anticipează intensități maxime în 2010 (63,64%) și 2012 (3,64%).

Dacă grupăm IMM-urile pe clase de mărime (tabelul 5.14) observăm în principal că:

- factorii de decizie din firmele de dimensiune mijlocie consideră în proporții mai ridicate că nivelul maximal al crizei va fi în 2011 (26,98%) și 2012(7,14%);
- oamenii de afaceri care estimează că recesiunea va atinge cel mai mare nivel în 2010, sunt mai frecvent întâlniți în rândul organizațiilor mici (72,17%);
- microîntreprinderile dețin cea mai mare pondere a persoanelor care preconizează că apogeul declinului va fi atins după 2012 (4,77%)

### Diferențierea aprecierilor întreprinzătorilor referitoare la anul în care criza va atinge apogeul în funcție de dimensiunea IMM-urilor

Tabelul 5.14

Nr. crt	Anul in care criza va atinge apogeul	Dimensiunea firmelor		
		Microîntreprinderi	Întreprinderi mici	Întreprinderi mijlocii
1.	2010	64,55%	72,17%	61,90%
2.	2011	25,68%	19,27%	26,98%
3.	2012	5,00%	3,98%	7,14%
4.	Altă perioadă	4,77%	4,59%	3,97%

Sursa: [www.cnipmmr.ro](http://www.cnipmmr.ro)

<sup>51</sup> [www.cnipmmr.ro](http://www.cnipmmr.ro)

Analiza companiilor pe domenii de activitate<sup>52</sup> (tabelul 5.16), reliefează următoarele:

- companiile din turism au înregistrat o proporție superioară a oamenilor de afaceri care sunt de părere că intensitatea cea mai mare recesiunii va fi în 2010 (76,00%) și cele mai reduse procentaje de persoane care consideră că nivelul maximal va fi în 2011 (18,67%) și după 2012

- întreprinzătorii care activează în domeniul construcțiilor consideră mai des că punctul culminant al regresului va fi în 2011 (31,33%), dar estimează într-o frecvență mai redusă că vârful crizei va fi în 2010 (61,45%);

- IMM-urile din industrie dețin ponderea cea mai mare a factorilor de decizie care anticipează că apogeul declinului economic va fi atins în 2012 (6,04%).<sup>53</sup>

### Percepțiile întreprinzătorilor cu privire apogeul crizei în funcție de domeniile în care activează IMM-urile

Tabelul 5.16

Nr. crt	Anul în care criza va ajunge apogeul	IMM-urile pe ramuri de activitate					
		Industrie	Construcții	Comerț	Transporturi	Turism	Servicii
1.	2010	65,67%	61,45%	69,15%	64,29%	76,00%	62,24%
2.	2011	22,75%	31,33%	22,76%	26,79%	18,67%	25,17%
3.	2012	6,01%	4,82%	5,03%	3,57%	4,00%	5,44%
4.	Altă perioadă	5,58%	2,41%	3,06%	5,36%	1,33%	7,14%

Sursa: [www.cnipmmr.ro](http://www.cnipmmr.ro)

- În perioada 2008 - 2010 aproape jumătate din IMM-urile investigate<sup>54</sup> (49,71%) și-au restrâns volumul de activitate, 42,99% din firme funcționează la aceiași parametri, iar 7,30% dintre organizații au avut o evoluție ascendentă (întreprinzătorii din cadrul firmelor falimentare nu au putut fi abordați, deoarece fie au închis companiile, fie nu și-au manifestat disponibilitatea pentru a furniza informații)
- Luând în considerare percepțiile întreprinzătorilor cu privire la evoluția IMM-urilor a căror activitate este cunoscută foarte bine (furnizori, clienți, firme ale prietenilor etc.), ancheta evidențiază că în perioada octombrie 2008 - 2010, 43,95% dintre întreprinderi și-au redus afacerile, 27,91% dintre companii au dat faliment sau se află în situație falimentară, 20,82% din firme funcționează la aceiași parametri, iar 7,32% dintre agenții economici și-au amplificat activitatea
- Frecvențele companiilor care și-au restrâns activitatea sunt mai mari în rândul IMM-urilor de 10-15 ani vechime (57,38%), firmelor din Sud Est (58,97%), microîntreprinderilor (51,66%), SRL-urilor (50,05%) și întreprinderilor din industrie (52,53%)
- Firmele care și-au amplificat activitatea consemnează procentaje mai ridicate în cadrul IMM-urilor mai tinere (12,44%), companiilor din regiunea Sud Est (8,97%), întreprinderilor de mărime medie (11,70%), societăților pe acțiuni (8,70%) și organizațiilor din turism (10,77%)
- Având în vedere impactul psihologic al crizei, 41,77% din întreprinzători sunt destul de mult afectați de recesiunea severă, 20,85% dintre aceștia se simt amenințați într-o proporție mică sau foarte mică, 18,10% din oamenii de afaceri resimt declinul

<sup>52</sup> Carta Alba a Imm-urilor din România, Nicolescu Ovidiu, 2011

<sup>53</sup> Gavrilă Ilie; Gavrilă Tatiana-Evoluția IMM-urilor românești în context european. Tribuna economică, 2007

<sup>54</sup> [www.cnipmmr.ro](http://www.cnipmmr.ro)

- economic la un nivel ridicat, 13,95% dintre factorii de decizie sunt afectați în foarte mare măsură, iar 5,33% din persoane nu se tem de regresul accentuat al economiei
6. 65,97% din oamenii de afaceri estimează că apogeul crizei economice va fi atins în 2010, 24,17% dintre cei investigați prevăd un nivel maximal al declinului în 2011, 5,08% dintre factorii de decizie sunt de părere că intensitatea cea mai mare a regresului va fi în anul 2012, iar 4,78% din persoane opinează că punctul culminant al căderii economice va fi în altă perioadă
  7. 43,29% din întreprinzători consideră că guvernul are capacitate redusă de a face față rapid crizei economice, 42,00% dintre persoanele investigate apreciază că executivul nu este capabil să combată declinul economic, 10,82% dintre oamenii de afaceri sunt de părere că acesta are un potențial mediu și numai 3,89% din factorii de decizie din IMM-uri au declarat că organul de stat care exercită puterea executivă are forță ridicată de contracarare cu rapiditate a recesiunii

## CAPITOLUL 6

### Strategii, politici și avantaje competitive ale IMM-urilor

#### 6.1 Strategii și programe operaționale ale IMM-urilor

Relansarea economică este condiționată de accesul IMM-urilor la finanțare. Criza economică a afectat ponderea relativă a instrumentelor de finanțare cerute de IMM-uri: cererea de credite de investiții și de leasing a scăzut dramatic, în timp ce a crescut masiv cererea de credit pentru capital de lucru și de garanții.

Accesul la finanțare a fost restricționat de către băncile comerciale, pe fondul crizei financiare, afectând afacerile întreprinzătorilor mici și mijlocii prin diminuarea profitului net și a fluxurilor de numerar.

Pentru identificarea și definirea problemelor legate de accesul la finanțare Guvernul a luat în calcul concluziile analizelor<sup>55</sup> realizate anterior pregătirii strategiei precum și ale consultărilor organizate cu reprezentanți ai întreprinderilor mici și mijlocii pe de o parte, și reprezentanți ai instituțiilor și organismelor publice cu responsabilități în sprijinirea IMM-urilor pe de altă parte.

Au fost identificate, în principal, următoarele probleme:

- **Accesibilitatea creditelor prin bănci și garantarea creditelor**
  - Întreprinzătorii din România, în special cei din zonele rurale și mai izolate, au acces limitat la finanțare, în afara surselor ce provin de la membrii familiei sau a celor din afara sectorului financiar, caz în care dobânzile pot fi foarte mari.
  - În prezent, în România, numărul instituțiilor bancare care acordă credite microîntreprinderilor și întreprinderilor mici este încă scăzut. Această situație este cauzată în principal de riscurile relativ ridicate care sunt asociate sectorului IMM, și în al doilea rând de faptul că în general instituțiile financiare non-bancare nu au surse suficiente de finanțare iar costurile asociate sunt prea mari.

---

<sup>55</sup> Analiza dinamicii accesului la finanțare al IMM; Analiza situației actuale a IMM-urilor din România; Analiza situației actuale a sistemului cooperatist din România. Studii realizate de KPMG/Finas.

- Firmele în majoritatea lor nu mai dispun de capitaluri proprii atât pentru dezvoltare, cât și pentru susținerea activității curente. Sursele atrase sunt foarte scumpe, timpii de accesare a unor credite sunt mari, iar multe dintre companiile existente pe piață au gradele de îndatorare foarte mari, nemaiputând obține, în cele mai multe cazuri, reeșalonări sau diminuări ale costurilor cu utilizarea în continuare a diverselor instrumente financiare.
- Sectorul bancar nu recunoaște istoricul creditării IMM-urilor prin instituții financiare non-bancare, aceasta fiind o problemă mai ales pentru întreprinderile nou înființate<sup>56</sup>.

*Principalele probleme cu care se confruntă IMM-urile pentru accesarea fondurilor:*

- volumul mare de documente care trebuiesc completate și depuse în vederea finanțării;
- termenele mari (pentru specificul IMM) între depunerea unei propuneri de proiect și finanțarea reală a acestuia;
- alocarea unor sume insuficiente pentru finanțarea activităților dedicate IMM: “Cercetarea în beneficiul IMM” și “Cercetarea în beneficiul asociațiilor de IMM”.

Un rol important în obținerea de finanțare prin intermediul fondurilor de sprijin ale UE îl are asocierea. Identificarea unor parteneri de proiect, atât din țară cât și din străinătate, în vederea participării la proiecte comune finanțate din aceste programe este, în prezent, o provocare pentru IMM-uri.

Accesul la sistemele de management de mediu și audit european de către IMM-uri poate fi deosebit de benefic, în special din punct de vedere al schimbării mentalității companiilor și adoptării unor modele de producție și consum prietenoase mediului. În acest context, considerăm binevenită inițiativa Comisiei Europene privind crearea unei rețele de puncte de contact la nivel UE denumită „IMM-urile și mediul”, formată din reprezentanți ai Statelor Membre, în cadrul căreia pot avea loc schimburi utile de informații și de experiență.

### **6.1.1 Obiectivele și axele prioritare ale Programului Operațional Sectorial Dezvoltarea Resurselor Umane 2007-2013**

Programul Operațional Sectorial Dezvoltarea Resurselor Umane 2007-2013 a fost elaborat în cadrul unui larg proces partenerial. Prin aceste consultări s-a urmărit:

- Obținerea acordului partenerilor în stabilirea obiectivelor prioritare de dezvoltare;
- Asigurarea transparenței în procesul de elaborare;
- Creșterea angajamentului și implicării partenerilor.

La elaborarea POS DRU 2007-2013 s-a ținut cont de Planul Național de Dezvoltare 2007-2013 și Cadrul Strategic Național de Referință 2007-2013, care au integrat în strategiile lor obiectivele tuturor documentelor relevante în domeniul dezvoltării resurselor umane. Obiectivul general al POS DRU îl constituie dezvoltarea capitalului uman și creșterea competitivității acestuia, prin conectarea educației și învățării pe tot parcursul vieții cu piața muncii și asigurarea participării crescute pe o piață a muncii modernă, flexibilă și inclusivă, pentru 1 650.000 de persoane.

Obiective specifice ale POS DRU<sup>57</sup> sunt:

- Promovarea educației și formării inițiale și continue de calitate, inclusiv a învățământului superior și cercetării;

<sup>56</sup> Băncile ar trebui să ia în calcul nu numai micro-creditele oferite prin Instituții Financiare Non-bancare dar și ajutoarele nerambursabile obținute prin programe de finanțare pentru IMM-uri (naționale sau de la UE).

<sup>57</sup> [www.fonduri-structurale-europene.ro/posdru/obiective](http://www.fonduri-structurale-europene.ro/posdru/obiective)

- Promovarea culturii antreprenoriale și creșterea calității și productivității muncii
- Facilitarea accesului tinerilor pe piața muncii;
- Dezvoltarea unei piețe a muncii modernă, flexibilă și inclusivă;
- Promovarea (re)introducerii pe piața muncii a persoanelor inactive, inclusiv în mediul rural;

- Îmbunătățirea Serviciului Public de Ocupare;

- Facilitarea accesului grupurilor vulnerabile la educație și pe piața muncii.

Programul Operațional Sectorial Dezvoltarea Resurselor Umane cuprinde:

- **Analiza situației** curente în domeniile educației, ocupării, incluziunii sociale, sănătății. Capitolul cuprinde o analiză a diferitelor domenii de dezvoltare a resurselor umane, reflectată în indicatori specifici, evidențiind, totodată, experiența dobândită prin programele Phare în cadrul asistenței financiare de pre-aderare a Uniunii Europene.

- **Strategia**, în care sunt evidențiate axele prioritare și domeniile de intervenție care vor fi sprijinite prin finanțare din Fondul Social European. În același timp, strategia prevede mijloacele prin care alte Programe Operaționale vor sprijini dezvoltarea resurselor umane în mod complementar, evitând eventualele suprapuneri;

- **Mecanismul de implementare**, respectiv sistemul administrativ de gestionare a POS DRU;

- **Planul financiar**, prin care sunt stabilite alocările financiare aferente fiecărei axe prioritare și domeniului de intervenție, pe ansamblul perioadei de programare 2007-2013, precum și pe fiecare an.

POS DRU finanțează șapte domenii de activitate, cunoscute și sub denumirea de “Axe prioritare”. Fiecare din aceste axe prioritare este împărțită la rândul ei în mai multe subdomenii, denumite și “Domenii majore de intervenție”.

Astfel, Planul de Acțiuni formulat pentru implementarea Strategiei pe perioada 2010- 2012 răspunde următoarelor 3 priorități guvernamentale actuale, și anume:

1. Susținerea activității economice și a investițiilor,
2. Combaterea evaziunii fiscale,
3. Creșterea absorbției fondurilor europene.

Strategia DMA este corelată cu strategiile și politicile existente în UE și în România. Cele mai importante elemente strategice și corelații sunt cu **Strategia Lisabona și cu Strategia Europa 2020**. Pentru România, ca stat membru al UE, este importantă strategia lansată în luna aprilie a anului 2010 sub denumirea EUROPA 2020. Noua strategie europeană pentru următorii 10 ani apare pe fondul unei crize economice profunde și a intensificării provocărilor pe termen lung, precum globalizarea, presiunea asupra utilizării resurselor și îmbătrânirea populației. Potrivit prevederilor trebuie întreprinse măsuri în vederea creării unei veritabile piețe unice on-line, bazate pe internet în bandă largă, pentru ca beneficiile economiei digitale să fie folosite la potențialul lor maxim. Inițiativele din cadrul acestei priorități vor aparține atât Uniunii, cât și statelor membre și regiunilor.

În România cadrul strategic este definit de Programul de Guvernare al Guvernului României, care cuprinde obiective specifice medului de afaceri, urmărite prin mai multe direcții de acțiune. Se are în vedere *”Crearea unui mediu de afaceri care să stimuleze competitivitatea firmelor și dezvoltarea de abilități și competențe antreprenoriale ridicate, capabile să facă față competiției atât pe piața unică europeană, cât și în exteriorul UE”*.

### 6.1.2. Strategia Guvernamentală pentru dezvoltarea mediului de afaceri

Perioada de implementare a prezentei strategii este 2010-2014. Ea coincide cu finalizarea perioadei de programare a fondurilor europene. Strategia privind mediul de afaceri va cuprinde două etape:

- Etapa I: 2010-2012 în care vor fi derulate acțiuni urgente în vederea depășirii perioadei de criză actuale;
- 2012 evaluarea și adaptarea Strategiei DMA la noile realități;
- Etapa a-II-a: 2012-2014, perioadă în care vor fi derulate acțiunile mai consistente de sprijinire a mediului de afaceri, în condițiile relansării economice.

La baza Strategiei Guvernamentale pentru dezvoltarea mediului de afaceri au stat șase principii:

1. Principiul participării și transparenței,
2. Principiul continuității și coordonării,
3. Principiul răspunderii,
4. Principiul subsidiarității,
5. Principiul buneii guvernări,
6. Principiul cooperării și coerenței.

Strategia DMA este elaborată folosind:

**Șapte studii de fundamentare**, elaborate în cadrul proiectului, astfel:

1. Analiza bunelor practici internaționale - studiu comparativ;
2. Analiza mediului de afaceri din perspectiva integrității în afaceri și a luptei împotriva corupției – studiu de evaluare;
3. Analiza serviciilor publice și private de consultanță destinate mediului de afaceri din România - studiu calitativ și cantitativ;
4. Evaluarea dimensiunii pieței profesiilor liberale - studiu calitativ și cantitativ;
5. Analiza percepției investitorilor străini asupra mediului de afaceri din România - studiu calitativ și cantitativ;
6. Analiză pentru identificarea unor măsuri de sprijinire a profesiilor liberale - studiu-pilot, studiu calitativ și cantitativ;
7. Analize exacte privind oportunitatea introducerii unor măsuri de promovare a investițiilor - studiu-pilot, studiu calitativ și cantitativ.

## 6.2 Strategii europene

### 6.2.1. Strategia Lisabona

Scopul declarat al acestei strategii a fost acela de a revigora politicile comunitare, pe fondul a două provocări majore care afectau economia și societatea: globalizarea și dezvoltarea cu repeziciune a societății informaționale. Obiectivul Strategiei Lisabona își propunea transformarea Uniunii într-un spațiu mai atractiv pentru investiții și muncă, promovarea cunoașterii și inovării și crearea de locuri de muncă mai numeroase și mai bune.

Ca Recomandări politice<sup>58</sup>: să gândim și să acționăm prin intermediul proiectelor europene

1. Instituirea unui cadru european pentru programe de reformă promițătoare
2. Consolidarea concentrării politicii comunitare asupra creșterii economice prin crearea unui cadru politico-economic adecvat: obiectivul de creștere economică vizat de 3% anual, care stă în mod iminent la baza strategiei, a fost atins doar de două ori. .
3. Soluționarea crizei piețelor financiare și provocările pe plan social: în ceea ce privește soluțiile care sunt de așteptat pentru depășirea crizei și, în special, în acest context, noua orientare a sistemului financiar, UE trebuie să adopte o abordare coordonată și unitară și să preia un rol conducător.

<sup>58</sup> Jurnalul Oficial al Uniunii Europene, mai 2010

4. Factor al unei economii stabile și dinamice promovarea coeziunii sociale: din punctual de vedere al CESE, o politică socială bine dezvoltată, inclusiv o politică cuprinzătoare pentru a crea „munca de calitate”, de care aparțin și obiective ambițioase în domeniul formării generale și perfecționării profesionale, precum și al învățării de-a lungul vieții contribuie în mod substanțial la creșterea economică și sporirea productivității. Ieșirea din criză trebuie să fie sprijinită de investiții corespunzătoare.
5. Pentru combaterea inegalităților și a sărăciei în întreaga Europă: s-a stabilit obiectivul ca până în 2010 să se reducă numărul persoanelor amenințate de sărăcie și excluziune socială, însă Raportul Comisiei privind realitatea socială (2007) arată că Europa se confruntă cu probleme sociale grave în multe țări și regiuni.
6. Crearea unei piețe incluzive a forței de muncă: în ciuda unor progrese, obiectivele de ocupare a forței de muncă nu vor fi realizate până în 2010 la nivelul mediei UE.
7. Mai bună coordonare a politicilor fiscale: în conformitate cu tratatele UE, trebuie să se tindă spre o coordonare mai intensă la nivel european a politicilor fiscale ale statelor membre (incluzând, printre altele, norme de calcul armonizate și cote minime), în special în acele domenii în care baza de impozitare este mobilă la nivel internațional și riscul evaziunii fiscale și al concurenței fiscale între statele membre este cel mai ridicat.
8. Promovarea spiritului antreprenorial și a politicii industriale, precum și crearea condițiilor-cadru adecvate pentru IMM-uri: creșterea economică și un climat propice investițiilor reprezintă condiții esențiale pentru crearea unor noi locuri de muncă și menținerea celor existente; la acestea contribuie și marile întreprinderi, dar în mare măsură și IMM-urile. Tocmai IMM-urile au rădăcini în economia locală și profită prin urmare în mod deosebit de o cerere internă stabilă și în creștere. CESE a subliniat deja în repetate rânduri că este necesar să se acorde o atenție specială consolidării politicii industriale europene, printre altele, în direcția „tehnologiilor verzi”, nanotehnologiei și TIC, și a unui spirit întreprinzător responsabil din punct de vedere social, precum și promovării înființării de întreprinderi și continuității întreprinderilor. Reducerea sarcinilor birocratice disproporționate și a barierelor administrative, precum și îmbunătățirea cadrului de finanțare a întreprinderilor reprezintă o preocupare prioritară pentru economie, acestea fiind la fel de decisive atât pentru competitivitatea europeană, cât și pentru un climat favorabil investițiilor productive.
9. Răspunsul la schimbările demografice și soluționarea problemelor legate de migrație: ocuparea forței de muncă și creșterea economică sunt și rămân principalele puncte de pornire în gestionarea provocărilor cauzate de îmbătrânirea populației, și al integrării, care să stimuleze potențialul de creștere al Europei, fără să pericliteze coeziunea socială<sup>59</sup>.
10. Valorizarea suplimentară a triumphiului cunoașterii (educație, cercetare, inovare): Europa trebuie să-și consolideze în continuare potențialul reprezentat de persoanele calificate, știință, cercetare și tehnologie și astfel capacitatea de inovare ca factor esențial al competitivității..
11. Consolidarea dimensiunii externe: bunăstarea Europei se sprijină, printre altele, pe deschiderea acesteia către lume. Fiind cea mai mare putere economică la nivel mondial, ocupând primul loc la exportul și importul de bunuri și servicii și locul al doilea ca sursă, respectiv destinatar al investițiilor străine directe, fiind cel mai mare furnizor de ajutor de dezvoltare la nivel mondial, pentru Europa este de o importanță

---

<sup>59</sup> Instituirea Forumului european pentru integrare care, sub egida CESE, reuneste instituții ale UE, părți interesate și ONG-uri.



vitală consolidarea agendei sale internaționale care să cuprindă obiective clare și pe termen lung.

12. În vederea asigurării bazei pentru inovările viitoare, trebuie să se acorde un loc important științei și cercetării, precum și aplicării acestora în practica economică.
13. Gestionarea schimbărilor climatice ca element esențial al strategiei pentru perioada de după 2010 presupune schimbări în multe domenii: promovarea eficienței energetice și a energiei regenerabile, precum și exploatarea mediului constituie elemente esențiale ale strategiei pentru perioada de după 2010.
14. Îmbunătățirea bazei financiare a Strategiei de la Lisabona: pentru gestionarea viitoarelor provocări sunt necesare, de asemenea, noi analize strategice privind viitorul buget al UE.
15. „*Noua ordine ecologică*”: în cadrul acesteia trebuie utilizat întregul potențial al sectorului de mediu ca motor al creșterii economice, al creării de noi locuri de muncă și al inovării, trebuie urmărită o poziție dominantă în inovare în domeniul tehnologiilor ecologice, iar costurile trebuie reduse, fără a renunța la bunăstare, calitatea vieții și competitivitatea globală. În cadrul acestui proces necesar de inovare, o importanță crucială îi revine dezvoltării cercetării și tehnologiei, precum și aplicării acestora în noi produse comercializabile și, în acest mod, creării de locuri de muncă de către întreprinderi.
16. Reforma bugetului UE din perspectiva Strategiei de la Lisabona: în general, trebuie să se redefinească resursele bugetare ale diferitelor politici, cu orientare spre cercetare și competitivitate, mediu și climă, investiții în utilizarea durabilă a energiei; cheltuielile publice productive în favoarea economiei locale, o politică activă a pieței forței de muncă, reconcilierea vieții profesionale cu cea de familie, coeziunea socială, prevenirea sărăciei și crearea de locuri de muncă noi și de înaltă calitate.

Din punct de vedere al structurii, Strategia Lisabona nu a fost greșită, deoarece cuprinde mecanismul ce permite transformarea structurală și modernizarea economiei europene. Totuși, această strategie are unele neajunsuri, obiective oarecum contradictorii, o slabă implementare la nivel național și rezultate mult sub așteptările inițiale.

Strategia Lisabona a fost nerealistă în privința ritmului de creștere economică în Uniunea Europeană. În plus, nu a luat în considerare durata unui ciclu de afaceri, ci doar a fazei de expansiune economică. Strategia a fixat drept țintă un ritm mediu de creștere economică de 3% în UE, deși în perioada 1990-1999 rata de creștere medie a PIB real a fost de numai 2,11%. Nivelul de 3% s-a înregistrat numai în perioada 1997-1999, în care s-a înregistrat expansiune economică (creștere economică peste potențial) în majoritatea statelor UE-15.

„Cea mai competitivă economie din lume”, întemeiată pe cunoaștere, din Strategia de la Lisabona este înlocuită în Strategia UE 2020 cu câteva idei punctuale. UE își păstrează puterea economică doar că suma a PIB-urilor celor 27 de state membre (unul dintre ele fiind „locomotiva” UE - Germania, iar alte patru - Marea Britanie, Franța, Italia și, din nou, Germania fiind patru țări dezvoltate economic). Caracterul concurențial al economiei europene este în declin. În cursa economică globală, țările membre UE se descurcă din ce în ce mai dificil cu dezvoltarea științei și aplicarea rapidă a noilor tehnologii. Principalul concurent al UE nu mai este acum Japonia sau SUA, ci China. A crescut economia și puterea tehnico-științifică a Chinei. China este în prezent cel mai mare stat exportator al planetei și cel mai mare ca potențial științific, depășind Germania și Japonia la numărul de articole științifice și de brevete de invenție.

## 6.2.2 Strategia Europa 2020

Ca urmare a aplicării strategiei anterioare, Europa 2020<sup>60</sup> se bazează pe lecțiile învățate, recunoscând atât punctele forte ale acesteia (obiectivele de dezvoltare economică și crearea a 18 milioane de locuri de muncă începând din anul 2000 și până în prezent), cât și punctele ei slabe (punere în aplicare deficitară, cu diferențe mari de la o țară la alta în ceea ce privește amploarea reformelor și ritmul adoptării acestora).

În centrul Strategiei pentru creștere inteligentă, sustenabilă și incluzivă – se vor situa cele trei priorități interconectate, care să definească viziunea comunitară asupra economiei sociale de piață pentru secolul XXI:

1. **creștere inteligentă**<sup>61</sup>: dezvoltarea unei economii bazate pe cunoaștere și inovare;

2. **creștere sustenabilă**<sup>62</sup>: promovarea unei economii mai ecologice și mai competitive, care să utilizeze mai eficient resursele;

3. **creștere incluzivă**<sup>63</sup>: promovarea unei economii cu grad înalt de ocupare, care să genereze coeziune socială și teritorială. Aceste eforturi pentru creștere economică și locuri de muncă necesită asumarea responsabilității la cel mai înalt nivel politic și mobilizarea tuturor părților interesate din întreaga Europă. Sunt stabiliți cinci indicatori de referință care definesc nivelul la care ar trebui să se situeze Europa în 2020, în raport cu care vor fi evaluate progresele:

- 75 % din populația în vârstă de 20-64 trebuie să fie angajată;
- 3% din PIB UE trebuie investit în C&D;
- Nivelurile de climă/energie "20/20/20" trebuie atinse (inclusiv creșterea până la 30% a reducerii de emisii, dacă e posibil);
- Abandonul școlar trebuie să fie sub 10% și cel puțin 40% din generația tânără trebuie să aibă studii superioare;
- Mai puțin cu 20 de milioane de oameni trebuie să se afle în risc de sărăcie.

Niciun stat membru nu poate aborda eficient provocările globale printr-o acțiune izolată. În consecință, Strategia Europa 2020 propune o viziune pentru economia socială de piață a Europei în următorul deceniu și se bazează pe trei domenii prioritare, care se întrepătrund și se stimulează reciproc: creșterea economică inteligentă, dezvoltarea unei economii bazate pe cunoaștere și inovare; creșterea economică durabilă, promovarea unei economii competitive, cu emisii scăzute de carbon și o utilizare eficientă a resurselor; precum și creșterea economică incluzivă, promovarea unei economii cu un grad ridicat de ocupare a forței de muncă, care să genereze coeziune socială și teritorială. Pentru îndeplinirea acestor obiective, Comisia a propus o agendă Europa 2020<sup>64</sup> constând dintr-o serie de inițiative-pilot. Punerea în aplicare a acestor inițiative este o prioritate comună, care necesită măsuri la toate nivelurile: organizațiile de la nivelul UE, statele membre, autoritățile locale și regionale.

<sup>60</sup> [ec.europa.eu/europe2020/services/faqs/index\\_ro.htm](http://ec.europa.eu/europe2020/services/faqs/index_ro.htm)

<sup>61</sup> **Creșterea inteligentă** presupune consolidarea cunoașterii și inovării ca motoare ale creșterii economice viitoare. Acest lucru necesită: îmbunătățirea calității educației, consolidarea performanțelor Uniunii în materie de cercetare, promovarea inovării și transferului de cunoaștere în UE, utilizarea deplină a TIC, asigurarea că ideile inovatoare pot fi transformate în produse și servicii noi care generează creștere economică, locuri de muncă de calitate, susținerea abordării provocărilor la nivel European și global.

<sup>62</sup> **Creșterea sustenabilă** înseamnă realizarea unei economii bazate pe o utilizare eficientă a resurselor sustenabile și competitive, exploatând poziția Europei de lider în cursa pentru dezvoltarea de tehnologii mai ecologice și mai curate, îmbunătățirea utilizării resurselor, accelerarea răspândirii rețelelor inteligente și de anvergură, precum și pentru consolidarea avantajelor competitive ale întreprinderilor europene, în special în domeniul producției și în sectorul IMM-urilor.

<sup>63</sup> **Creșterea incluzivă** presupune dezvoltarea competențelor cetățenilor, prin asigurarea unui nivel ridicat al ocupării forței de muncă, investirea în competențe, combaterea sărăciei și modernizarea piețelor forței de muncă, formare profesională, precum și prin modernizarea sistemelor de protecție socială, în scopul construirii unei societăți coezive și sprijinirii cetățenilor în anticiparea și gestionarea schimbărilor.

<sup>64</sup> [ec.europa.eu/romania/news/strategie\\_economica\\_europa\\_ro](http://ec.europa.eu/romania/news/strategie_economica_europa_ro)

### **Agenda Europa 2020<sup>65</sup> – inițiative-pilot:**

- uniune a inovării - reorientarea cercetării, dezvoltării și a politicii de inovare către provocările majore, reducând în același timp distanța dintre știință și lansarea pe piață, astfel încât invențiile să fie transformate în produse.
- Tineretul în mișcare - creșterea calității și atractivității internaționale a sistemului european de învățământ superior, prin promovarea mobilității studenților și a tinerilor profesioniști.
- agendă digitală pentru Europa - asigurarea unor avantaje economice și sociale durabile printr-o piață unică digitală bazată pe internet ultra-rapid; toți europenii trebuie să aibă acces la internet de mare viteză până în 2013;
- Europă care își utilizează eficient resursele - sprijinirea tranziției către o economie care utilizează eficient resursele, cu emisii reduse de carbon. Europa trebuie să își mențină obiectivele 2020 în ceea ce privește producția și consumul de energie și eficiența energetică. Acest lucru ar reduce cu 60 de miliarde EUR importurile de petrol și de gaze până în 2020;
- politică industrială pentru o creștere economică verde - sprijinirea competitivității bazei industriale a UE în lumea de după criză, prin promovarea spiritului antreprenorial și dezvoltarea de noi competențe. Acest lucru ar crea milioane de noi locuri de muncă;
- agendă pentru noi competențe și locuri de muncă - crearea condițiilor pentru modernizarea piețelor forței de muncă, în scopul creșterii gradului de ocupare al forței de muncă și asigurării durabilității modelelor sociale europene, în condițiile ieșirii la pensie a generației baby-boom;
- Platforma europeană împotriva sărăciei – asigurarea coeziunii economice, sociale și teritoriale, ajutând persoanele sărace și excluse social și permițându-le să joace un rol activ în societate.

## **CAPITOLUL 7**

### **Contextul economic mondial și economia României, cauze economico-financiare, dezvoltare durabilă, dezvoltare sustenabilă. Prezent și perspective**

#### **7.1 Aspecte generale : criza și mediul economic internațional în perioada 2008-2011**

Economia mondială și-a încetinit ritmul de creștere în anul 2008, în condițiile extinderii efectelor crizei financiare și ale transformării acesteia în criză economică. Producția mondială a crescut cu 2%, comparativ cu 3,8% în anul 2007.

Zona euro a cunoscut o încetinire economică semnificativă, de la 2,7% în anul 2007 la 0,8% în anul 2008, pe fondul agravării condițiilor economice începând cu luna septembrie, odată cu intensificarea tensiunilor de pe piața financiară. Reducerea creșterii economice a provenit de la majoritatea componentelor PIB. Cererea internă s-a temperat considerabil datorită reducerii veniturilor reale ale gospodăriilor populației, pe fondul creșterii prețurilor internaționale ale mărfurilor în prima jumătate a anului. La aceasta s-a adăugat declinul investițiilor rezidențiale (afectate de căderea piețelor imobiliare) și al investițiilor productive

---

<sup>65</sup> [ec.europa.eu/regional\\_policy/sources/docgener](http://ec.europa.eu/regional_policy/sources/docgener)

(din cauza înăsprii condițiilor de finanțare). Cererea externă a fost restrânsă și de încetinirea creșterii economice, atât în economiile avansate, cât și în cele emergente.

Exporturile de bunuri și servicii din zona euro și-au temperat creșterea de la 5,9% în anul 2007 la 1% în anul 2008, iar importurile de bunuri și servicii de la 5,8% la 1%, ca reacție la evoluția cererii interne. Per ansamblu, exporturile nete au avut o contribuție neutră la creșterea PIB. Din perspectivă sectorială, încetinirea activității economice s-a reflectat în toate domeniile, cu precădere în industria prelucrătoare - determinată de scăderea cererii externe, de diminuarea rapidă a stocului de comenzi și de reducerea activității în industria de automobile.

Pe piața muncii din zona euro condițiile s-au deteriorat în anul 2008, după doi ani de îmbunătățiri substanțiale. Rata șomajului, care a urmat un trend descendent începând cu anul 2005, a început să crească din trimestrul al doilea, ajungând la 8,2% la sfârșitul anului 2008, de la 7,3% la sfârșitul anului precedent. Deficitul bugetar al zonei euro s-a majorat la 1,9% din PIB, de la 0,7% în anul 2007, pe fondul evoluției crizei financiare și al deteriorării mediului macroeconomic. Irlanda, Grecia, Malta, Finlanda, Spania și Franța au depășit valoarea de referință de 3% din PIB în anul 2008. Rata datoriei publice a zonei euro a crescut cu 3,3 puncte procentuale în anul 2008 față de anul precedent, până la 69,3% din PIB, ca efect al intervențiilor guvernamentale pentru stabilizarea sistemului financiar.

În anul 2010, activitatea economică mondială continuat să se redreseze, după recesiunea severă înregistrată în timpul crizei financiare globale în special în prima jumătate a anului, revirimentul economic a fost susținut de măsurile de stimulare monetară și fiscală, normalizarea în continuare a condițiilor de finanțare la nivel internațional și ameliorarea încrederii consumatorilor și companiilor. În plus, redresarea economică globală a fost susținută de ciclul prelungit de refacere a stocurilor, în condițiile în care companiile și-au refăcut stocurile ca urmare a conturării unor perspective economice mai favorabile la nivel internațional.

Șocul exercitat de recenta criză economică și financiară a determinat creșterea accentuată a ponderilor deficitului și datoriei publice în PIB. Prin urmare, în anul 2010, participanții pe piețele financiare au pus sub semnul întrebării sustenabilitatea finanțelor publice în unele țări din zona euro. Țările cel mai grav afectate de criza actuală a datoriei publice și de efectele negative au implementat măsuri suplimentare de consolidare, precum și o serie de reforme structurale în vederea restabilirii credibilității. Criza a evidențiat faptul că asigurarea unei poziții solide a finanțelor publice reprezintă o premisă pentru stabilitatea financiară și macroeconomică. După o perioadă de doi ani în care pozițiile bugetare au consemnat o deteriorare puternică, deficitul public total în zona euro s-a stabilizat în anul 2010, cu toate că ponderile acestuia au înregistrat variații semnificative la nivel de țară.

În anul 2011, se anticipează îmbunătățirea situației fiscale în zona euro, în pofida estimărilor privind persistența unor niveluri ridicate ale deficitului. Conform prognozei economice a Comisiei Europene din toamna anului 2010, ponderea medie a deficitului public în PIB al zonei euro se va reduce cu 1,8 puncte procentuale până la 4,6% . Se prognozează că ponderea medie a veniturilor în PIB al zonei euro va crește cu 0,4 puncte procentuale, ponderea cheltuielilor primare va scădea cu 1,5 puncte procentuale, reflectând cu precădere efectul măsurilor de consolidare, iar ponderea medie a cheltuielilor cu dobânzile se va majora cu 0,1 puncte procentuale. Ameliorarea generală a poziției bugetare în zona euro ar trebui să rezulte îndeosebi din înăsprirea conduitei fiscale, impactul ciclului economic fiind, potrivit estimărilor, favorabil, dar de amploare redusă. În ciuda îmbunătățirii anticipate a poziției bugetare agregate, se anticipează că un grup restrâns de țări din zona euro – în special Germania, Luxemburg, Malta și Finlanda – vor înregistra în perioada de referință ponderi ale deficitului public egale cu sau mai mici decât nivelul de referință de 3% din PIB. Ponderea medie a datoriei publice în PIB al zonei euro este proiectată să crească în continuare în anul

2011 cu 2,4 puncte procentuale până la 86,5%, ponderile datoriei depășind nivelul de 100% în trei țări: Belgia, Grecia și Italia..

#### Dinamica PIB real în statele membre ale UE din afara zonei euro și în zona euro

	2006	2007	2008	2009	2010 <sup>66</sup>	2010 T1	2010 T2	2010 T3	2010 T4
Bulgaria	6,5	6,4	6,2	-4,9	0,3	-0,8	-0,3	0,5	2,1
Republica Cehă	6,8	6,1	2,5	-4,1	2,3	1,0	2,3	2,8	2,9
Danemarca	3,4	1,6	-1,1	-5,2	-	-0,9	2,8	3,4	-
Estonia	10,6	6,9	-5,1	-13,9	3,1	-2,7	3,0	5,1	6,6
Letonia	12,2	10,0	-4,2	-18,0	-0,2	-5,1	-2,6	2,5	3,7
Lituania	7,8	9,8	2,9	-14,7	1,3	-1,9	1,2	1,6	4,6
Ungaria	3,6	0,8	0,8	-6,7	1,2	-0,6	0,8	2,2	2,4
Polonia	6,2	6,8	5,1	1,7	3,8	3,1	3,8	4,7	4,3
România	7,9	6,3	7,3	-7,1	-1,2	-3,2	-1,5	-2,2	-0,5
Suedia	4,3	3,3	-0,6	-5,3	-	2,8	4,5	6,8	-
Regatul	2,8	2,7	-0,1	-4,9	1,3	-0,3	1,5	2,5	1,5
UE8 <sup>67</sup>	6,6	6,0	4,0	-3,5	2,1	0,6	1,9	2,6	3,0
UE11 <sup>68</sup>	4,0	3,5	0,9	-4,6	1,3	0,2	2,0	3,1	1,6
Zona euro	3,0	2,8	0,4	-4,1	-	0,8	2,0	1,9	2,0

Sursa: Eurostat

La finele anului 2010, toate statele membre ale UE din afara zonei euro, cu excepția Estoniei și Suediei au făcut subiectul unei decizii a Consiliului UE privind existența unui deficit excesiv. Termenele limită pentru corectarea deficitului excesiv sunt stabilite pentru anul 2011 în cazul Bulgariei și al Ungariei, pentru 2012 în cazul Letoniei, Lituaniei, Poloniei și al României, 2013 în cazul Republicii Ceha și Danemarcei și exercițiul financiar 2014/2015 în cazul Regatului Unit.

În anul 2011, se estimează că ponderea datoriei publice în PIB a crescut în toate statele membre ale UE din afara zonei euro, cu excepția Suediei, deși, în majoritatea țărilor creșterea a fost mai moderată decât în anul 2009. Ponderea datoriei în PIB a crescut cel mai mult în Regatul Unit (9,6 puncte procentuale), Letonia (9,0 puncte procentuale) și Lituania (7,9 puncte procentuale), arătând în principal deficitele bugetare considerabile din aceste țări. Deși ponderea datoriei s-a menținut peste valoarea de referință de 60% din PIB în Ungaria și a continuat să crească peste acest nivel în Regatul Unit, aceasta s-a situat în continuare sub valoarea de referință în celelalte state membre ale UE din afara zonei euro.

Referitor la măsurile de politică monetară neconvenționale, în anul 2010, Bank of England a menținut stocul de achiziții de active finanțate prin emisiunea rezervelor băncii centrale la un nivel de 200 miliarde GBP. Aceasta a avut la bază opinia Comitetului de

<sup>66</sup> Datele referitoare la anul 2010 sunt estimări provizorii, respectiv date preliminare

<sup>67</sup> Grupul UE8 include cele opt state membre ale UE din afara zonei euro (la 31 decembrie 2010) care au aderat la UE în 2004 sau 2007.

<sup>68</sup> Grupul UE11 include cele 11 state membre ale UE care nu aparțineau zonei euro la 31 decembrie 2011

Politică Monetară al Bank of England, potrivit căreia orientarea politicii monetare continua să fie adecvată pentru atingerea țintei inflației pe termen mediu, iar balanța riscurilor la adresa inflației nu s-a înclinat suficient pentru a justifica o modificare a politicii. Măsurile neconvenționale adoptate de Sveriges Riksbank (împrumuturile cu dobândă fixă acordate băncilor comerciale cu scadența la 12 luni) au expirat în 2010. Ulterior, nu au mai fost introduse măsuri noi, ca urmare a redresării puternice a economiei și a intensificării dinamicii creditării.

## 7.2 Evoluții ale economiei românești

Criza pe care o traversează România nu este doar o criză economică temporară, o criză pornită de la finanțarea deficitului de cont curent. Ea este mai mult decât atât, o criză de structură, de viziune și, mai ales, o criză de asumare a reformelor, o criză de conducere.

Principalele motoare ale creșterii economice în perioada 2003-2008 au fost consumul gospodăriilor, care a sporit cu 10-15 % în fiecare an, și formarea brută de capital fix, care a crescut cu 20-30 % în fiecare an, dar care include și construcțiile și vânzările de mașini. Achiziția de mașini de pasageri nu prea poate fi considerată investiție, iar construcțiile au fost în mare parte rezidențiale sau comerciale, nu cu caracter productiv, ci speculativ. Mai multe cauze ale crizei economice din România ar fi:

- deschiderea prea rapidă a contului de capital;
- febra consumului, pe baza finanțării externe pe termen scurt;
- politica fiscală și bugetară prociclică, bazată pe cota unica și pe creștere foarte puternică a salariilor bugetarilor, în condițiile în care economia se află în expansiune;
- amânarea reformelor structurale;
- negarea crizei înaintea alegerilor din noiembrie 2008, ceea ce a condus la amânarea implementării unor măsuri preventive și la creșterea dezechilibrelor, inclusiv pe ultima sută de metri;

Cazul României nu este singular și alte economii emergente din estul Europei, cu sau fără acord de împrumut cu FMI, aplică aceeași filozofie fiscală pe măsuri de austeritate.

Trei direcții de acțiune au fost vehiculate ca soluții alternative pentru ieșirea României din criză:

Prima opțiune ar fi reluarea creditării și stimularea consumului. Aici apar două bariere care derivă din filozofia monetaristă implementată prin acordul cu FMI. Una ar fi restrângerea creditării stă la baza reducerii inflației și scăderea importurilor, la care trebuie adăugată și reticența băncilor de a da credite din cauza ponderii în creștere a creditelor neperformante. Cealaltă este mai importantă pentru ca intervine problema distribuției veniturilor în societate.

Măsurile de reducere a cheltuielilor axate pe scăderea salariilor reale și concedieri (atât în sectorul public, cât și în cel privat) implică o redistribuire a bunăstării de la forța de muncă la deținătorii de capital și la rentieri. România este o economie în care forța de muncă are o pondere mai mare în venit decât în capital. Fondul total de salarii din economie depășește profiturile totale din economie, fapt demonstrat și de nivelul mai mare al încasărilor la buget din impozitul pe salarii decât din impozitul pe profit, deși rata de impozitare este aceeași, 16 %. Scăderea salariilor reale este însă contraproductivă într-o economie dominată de salarii<sup>69</sup>. Efectul imediat va fi scăderea consumului.

A doua opțiune ar fi creșterea investițiilor publice în infrastructură. Indiferent ce fel de investiții, indiferent ce fel de infrastructură (rutieră, feroviară, energetică, informatică), statul din cauza incertitudinii așteaptă înainte de a se angaja în investiții. Incertitudinea este

<sup>69</sup> Sawyer M., *Macroeconomia heterodoxă*, 2009

permanentă și fundamentală, iar așteptarea nu este o opțiune, pentru că economia nu se va regla singură. Este necesară creșterea investițiilor publice pentru a suplini scăderea investițiilor private, dar nu toate investițiile au aceleași randamente, costuri de oportunitate și efecte multiplicatoare de antrenare în economie. Investițiile sunt privite ca sursa tuturor lucrurilor bune: locuri de muncă, creștere, stabilitatea prețurilor, dar tipul de investiție este foarte important, statul să identifice volumul total al resurselor necesare pentru o investiție și randamentul investiției respective. O altă problemă pentru creșterea investițiilor este dată de raportul dintre productivitatea marginală a capitalului și rata dobânzii. Câtă vreme productivitatea marginală a capitalului nu este mai mare decât rata dobânzii, vor predomina investițiile speculative, nu cele productive, în sectorul privat, iar sectorul public, se va abține de la investiții, pentru că le-ar face cu un capital împrumutat mai scump. Câtă vreme guvernul va fi dependent de împrumuturi scumpe (cele de pe piața internă sunt mai scumpe, iar în 2009 România s-a împrumutat de mai mulți bani de pe piața internă decât de la FMI), nu va putea face investiții publice masive.

A treia opțiune ar fi apelul sporit la fonduri structurale. România în primii ani după integrarea în UE a avut un grad de absorbție de 5 % în 2007-2008, presupunând că există un proces de învățare și de adaptare și că gradul de absorbție ar putea fi îmbunătățit rapid.

Economia României, în anul 2008, și-a accelerat ritmul de creștere cu 0,9 puncte procentuale față de anul precedent, fiind puternic impulsionată de intensificarea procesului investițional și de relaxarea cererii interne.

Criza economică și financiară globală, manifestată cu intensitate în anul 2009, a reprezentat contextul dominant nefavorabil în care au operat sectorul real și cel financiar din România.

Economia României a avut o evoluție similară regiunii europene:

- PIB-ul real a înregistrat o contracție severă (de -7,1%);
- Deficitul fiscal s-a majorat considerabil (la 8,3 din PIB);
- Nu au fost necesare fonduri publice pentru sprijinirea sectorului bancar.

În anul 2010, după patru trimestre de reduceri succesive, în trimestrul III 2010, nivelul PIB-ului a consemnat o accelerare pronunțată a dinamicii negative -2,5%, față de -0,5 % în perioada anterioară. Accentuarea trendului descendent al PIB s-a datorat absorbției interne, a cărei contracție cu 2,5% a fost doar în mică măsură contrabalansată de contribuția marginal pozitivă cererii externe nete. În ceea ce privește oferta, performanța mai slabă a activității economice în trimestrul III a fost imprimată de restrângerile de activitate consemnate în sectoarele servicii, construcții și agricultură, singura influență pozitivă revenind industriei (creșterea înregistrată a fost însă de mică amplitudine decât în trimestrul precedent).

Din păcate zona euro este prinsă într-un cerc vicios. Creșterea economică joasă face ca problemele sistemului financiar slăbit de criză să se combine cu dezechilibrele majore ale finanțelor publice pentru a altera perspectivele creșterii. În ciuda unor progrese, băncile rămân slab capitalizate, au bilanțuri deteriorate, iar unele obligațiuni suverane și-au pierdut statutul de activ fără risc. Pierderea acestui statut a agravat problema bilanțurilor băncilor, erodând încrederea atât în guverne cât și în capacitatea sistemului bancar de a se finanța. În lipsa încrederii, investitorii nu mai doresc să împrumute statele cu datorii mari sau băncile expuse față de acestea, deteriorând astfel perspectivele de creștere economică. Dacă nu este întrerupt la timp, acest cerc vicios poate conduce din nou la dispariția pieței interbancare și la o recesiune mai profundă decât cea din care s-a ieșit recent<sup>70</sup>.

---

<sup>70</sup> Lucian Croitorescu - Recapitalizarea băncilor și ștergerea datoriilor suverane: pot ele să restabilească încrederea piețelor?, Hotnews, 20 Oct.2011

## STUDIU DE CAZ

### SC CRESCENT HOLDING SRL

Am luat ca studiul de caz, propria firmă SC Crescent Holding SRL, care este o societate cu răspundere limitată, fiind înființată în ianuarie 2001, având un asociat unic și administrator.

Domeniul principal de activitate fiind construcții civile și industriale de toate genurile și în diverse soluții constructive, iar ca activitate principală fiind consultanța tehnică.

Una dintre etapele cele mai importante în realizarea unei construcții este-desigur-etapa de proiectare. Primul nivel de consultanță tehnică de specialitate (în construcții) corespunde tocmai acestei etape premergătoare realizării efective a obiectului de construcție și are două aspecte principale:

1. Consultanță tehnică de proiectare acordată beneficiarului/investitorului
2. Consultanța tehnică de proiectare acordată proiectantului unei construcții

Pentru a oferi servicii de consultanță fie în proiectare, fie în servicii de dirigenție de șantier, servicii de responsabil tehnic cu execuția (RTE) , servicii de urmărire în timp a construcțiilor, servicii de responsabil de calitate a lucrărilor sau produselor, trebuie să se aibă studiile superioare de construcții civile sau căi ferate după care în cadrul **Ministerul Dezvoltării Regionale și Turismului** sunt atestați prin examene din 5 în 5 ani de către Inspectoratul de Stat în Construcții, obținând diplomele de specialitate..

Pentru urmărirea execuției lucrărilor de construcții prin servicii de dirigenție de șantier de specialitate în procesul lucrărilor de construcții, pentru verificările impuse de legislația în domeniu, este obligatoriu participarea lor în următoarele etape:

1. *IN PERIOADA DE PREGATIRE A EXECUTARII LUCRARILOR DE CONSTRUCTII*
2. *IN PERIOADA EXECUTIEI LUCRARILOR DE CONSTRUCTII*
3. *LA RECEPTIA LUCRARILOR*
4. *DUPA RECEPTIA LA TERMINAREA LUCRARILOR , PANA LA RECEPTIA FINALA.*

Firma are în prezent 4 angajați , toți cu studii superioare și diplome de specialitate. Activitatea se desfășoară numai la beneficiar sau client, având numai prestări de servicii .

Prezentarea generală a firmei pe ultimii 5 ani:

AN BILANT	CIFRA DE AFACERI	PROFIT	DATORII	ACTIVE IMOBILIZATE	ACTIVE CIRCULANTE	CAPITAL URI PROPRII	Angajati
2010	264.580	-4.021	214.500	112.209	173.430	266.700	4
2009	317.243	280.000	206.700	163.200	168.300	311.200	5
2008	341.200	793.400	261.000	115.500	200.000	292.000	5
2007	402.909	-44.300	165.300	164.230	220.000	220.700	4
2006	1.138.208	478.306	379.800	122.000	521.000	264.600	3

Pentru analiza indicatorilor economici ale unei societăți comerciale în vederea stabilirii punctelor tari și punctelor slabe se efectuează diagnosticul financiar care constă într-un ansamblu de instrumente și metode care permit aprecierea situației financiare și a performanțelor firmei. Scopul diagnosticului financiar este de a aprecia situația financiară a firmei. Pe baza acestui diagnostic are loc elaborarea unei noi strategii de menținere și dezvoltare în mediul specific economiei locale. În sens general, finalitatea diagnosticului



financiar constă în oferirea de informații financiare atât celor din interiorul întreprinderii, cât și celor interesați din afara acesteia.

Pentru a se asigura echilibrul financiar, trebuie să fie respectate următoarele corelații:

- activele pe termen lung sa fie finanțate din surse atrase pe termen lung
- activele pe termen scurt sa fie finanțate din surse atrase pe termen scurt

Analiza activelor și pasivelor pe termen lung

În vederea analizei echilibrului financiar pe termen lung, se va calcula fondul de rulment (FR). Dacă fondul de rulment este pozitiv, acest lucru certifică o stare de echilibru financiar; un rezultat negativ poate semnala o situație nefavorabilă în perioada următoare.  
 $FR \text{ total} = \text{total capitaluri permanente} - \text{total utilizari pe termen lung} = (\text{capitaluri proprii} + \text{imprumuturi pe termen lung}) - \text{active imobilizate}$   
 $FR \text{ propriu} = \text{capitaluri proprii} - \text{active imobilizate}$

Analiza activelor și pasivelor pe scurt

În vederea analizei echilibrului financiar pe termen scurt, se va calcula necesarul de fond de rulment (NFR).

$NFR = \text{stocuri} + \text{creante} - \text{datorii pe termen scurt}$

$NFR \text{ exploatare} = \text{stocuri și creante din activitatea de exploatare} - \text{datorii legate de activitatea de exploatare}$

#### INDICATORI DE RENTABILITATE

rentabilitatea comercială = profit net / cifra de afaceri

rentabilitatea financiară = profit net / capital propriu

rentabilitatea economică = profit brut / capital investit

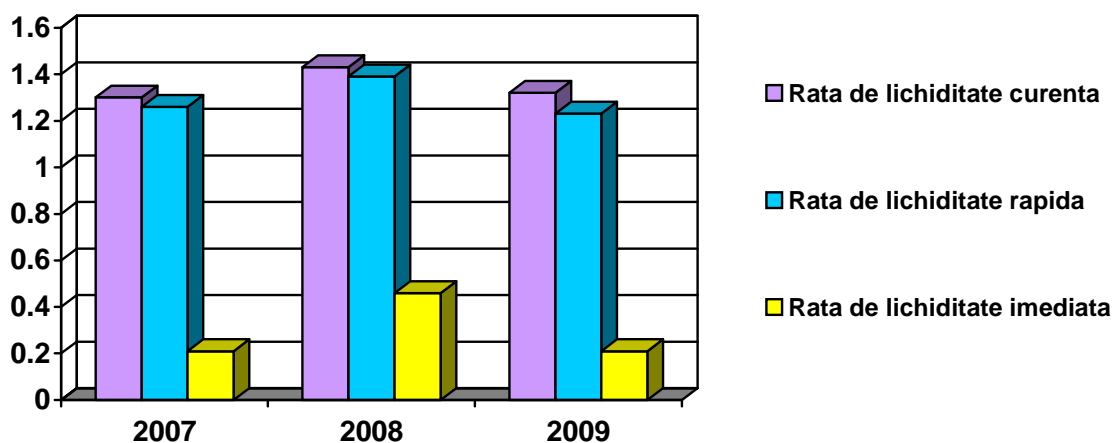
rentabilitatea activelor = cifra de afaceri / total active

Analiza lichidității societății

Analiza lichidității societății urmărește capacitatea acesteia de a-și achita obligațiile curente (de exploatare) din active curente, cu diferite grade de lichiditate, precum și evaluarea riscului incapacității de plată.

Indicatorii de lichiditate sunt redați în tabelul de mai jos:

Nr	Indicatori	Formula	2007	2008	2009
1	Stocuri	St	2.819	5.686	13.672
2	Creanțe	Cr	76.915	134.694	159.318
3	Disponibilități bănești	Db	15.751	67.224	32.429
4	Active circulante	$Ac = St + Cr + Db$	95.486	207.605	205.420
5	Datorii pe termen scurt	$Dts = Its + Fz + Ob$	73.614	145.357	155.375
6	Rata de lichiditate curentă	$Ac / Dts$	1,30	1,43	1,32
7	Rata de lichiditate rapidă	$(Cr + Db) / Dts$	1,26	1,39	1,23
8	Rata de lichiditate imediată	$Db / Dts$	0,21	0,46	0,21



$$RLC = Ac/Dts$$

$$RLR = (Cr + Db)/Dts$$

$$RLI = Db/Dts$$

Rata de lichiditate curentă - compară ansamblul activelor circulante, cu ansamblul datoriilor pe termen scurt (scadente sub un an). La această rată nivelul asiguratoriu este 1,2, nivel care este atins în perioada 2007 – 2009.

Rata de lichiditate rapidă - exprimă capacitatea firmei de a-și onora datoriile pe termen scurt din creanțe și disponibilități bănești. Nivelul acestei rate, în perioada analizată, este în creștere, fiind situată peste nivelul asiguratoriu de 2/3.

Rata de lichiditate imediată - apreciază măsura în care datoriile exigibile pot fi acoperite pe seama disponibilităților bănești. Nivelul asiguratoriu pentru această rată este de 1/3. Se constată creșterea nivelului acestei rate la nivelul anului 2007, urmată de o scădere la nivelul anului 2008, ceea ce înseamnă o diminuare a capacității de onorare a obligațiilor pe termen scurt din disponibilitati. Decalajul nefavorabil dintre durata medie de încasare a creanțelor și durata medie de plată a furnizorilor influențează negativ trezoreria netă disponibilă, determinând societatea să atragă noi surse pentru acoperirea golurilor de trezorerie ( din fonduri proprii). La majoritatea IMM-urilor, problema cea mai acută este întârziererea privind încasarea creanțelor de la beneficiari, ceea ce a dus la falimentarea multor firme.

Orice criză are un sfârșit. Trebuie deci să acceptăm un anume nivel mai redus al activității, care să ne permită să păstrăm resursele umane ce vor fi necesare la reluarea activității în forță și să nu reducem prea mult bugetele pentru formarea și dezvoltarea profesională a angajaților, pentru cercetare și comunicare.

În ultimii ani de criză, antreprenorii români au căutat noi zone de profit. Unii și-au reinventat business-ul, alții s-au orientat către categorii diferite de clienți sau și-au redus numărul de servicii/produse oferite și s-au concentrat doar pe cele care le puteau aduce lichidități în firmă.

Pentru IMM-urile care au reușit să ajungă cu bine până în acest moment, anul 2011 a fost unul în care s-au pus bazele unor noi parteneriate de business și în care au început să se vadă efectele pozitive ale schimbărilor de strategie din anii trecuți. În acest context,

antreprenorii care au rămas în piață sunt mai optimiști cu privire la 2012 pentru că au reușit să își adapteze afacerile la noul context iar firmele lor încep să își recapete stabilitatea

## CONCLUZII

După recesiunea din anii 2008-2009, economiile celor opt țări din Europa Centrală și de Est, membre ale UE, din afara zonei euro (ECE) se redresează treptat, deși există diferențe semnificative de la o țară la alta<sup>71</sup>. În prezent, creșterea activității economice este determinată în principal de exporturi, în condițiile în care cererea internă se menține la un nivel scăzut. Țările care au acumulat dezechilibre interne și externe relativ mai substanțiale înainte de criza financiară au suferit contracții mai severe ale producției în timpul crizei, majoritatea confruntându-se cu o redresare economică mai lentă.

Impactul crizei a fost asimetric din punct de vedere teritorial. Există țări, precum și regiuni și orașe, care au fost afectate într-o măsură mai mare decât altele. În întreaga Europă, criza a agravat deficiențele structurale ale economiei, pe fondul efectelor și rigidităților generate de creșterea economică stagnantă din ultimul deceniu. Aceasta a evidențiat, de asemenea, faptul că a ne baza doar pe condiții macroeconomice relativ favorabile pentru a asigura creșterea, locuri de muncă și competitivitatea nu este îndeajuns. Este firesc să ne întrebăm de unde poate veni această creștere de care are nevoie Europa. De asemenea, este firesc să afirmăm că economia europeană trece printr-un deceniu de ajustări structurale profunde, atât pentru a elimina barierele în calea creșterii, cât și pentru a profita de noi oportunități de afaceri.

În primul rând, programele pe termen lung din cadrul politicii de coeziune pentru perioada 2007-2013 au fost elaborate cu accent pe prioritățile actuale, în contextul oportunităților generate de criză și al strategiei „Europa 2020”. Aceasta include: investiții în dezvoltarea de noi competențe, eficiența energetică și energia regenerabilă, investiții în lucrări publice, precum infrastructura de transport, dar și infrastructura inteligentă – infrastructura de bandă largă, transportul urban durabil, investiții în economia durabilă la toate nivelurile guvernantei europene, investiții în măsurile de sprijinire a IMM-urilor și a eco-inovațiilor, investiții în utilizarea eficientă a apei și în noi forme de finanțare a IMM-urilor, inclusiv scheme de capital de risc și noi forme ale sistemelor de garantare.

În al doilea rând, societățile cu un bun potențial de creștere, inovatoare și orientate spre viitor, nu par atractive pentru sectorul bancar contaminat de aversiunea față de risc. Băncile tind mai degrabă să favorizeze sectoarele și societățile protejate prin angajament politic. Victimele acestei abordări sunt exact acele societăți de care Europa are cea mai mare nevoie pentru a genera o sustenabilitate pe termen lung a creșterii, locurilor de muncă și competitivității. În contextul în care băncile limitează astfel acordarea de credite, politica de coeziune reprezintă o sursă sigură de finanțare pentru societățile inovatoare.

În al treilea rând, în privința multor aspecte, actuala criză oferă țărilor ocazia de a-și reevalua traiectoriile de dezvoltare și de a elabora noi politici și instrumente pentru a face față acestor schimbări. Apar astfel întrebări legate de modul în care se pot concepe intervenții care să ofere un echilibru adecvat între protecția locurilor de muncă existente și crearea de noi locuri de muncă. Cum putem ajuta societățile să facă față crizei și să reziste până în final? Multe dintre aceste chestiuni pot fi abordate cel mai bine printr-o politică localizată. Este

---

<sup>71</sup> Pentru o analiza mai amanuntita a evolutiilor economice în țările ECE înainte și în timpul crizei, le putem găsi în articolul intitulat *The impact of the financial crisis on the central and eastern European countries*, din Buletinul lunar al BCE – iulie 2010.

firesc să ne întrebăm dacă guvernele centrale cunosc îndeajuns de bine situația și dacă sunt adecvate investițiile rezultate din politici decise și elaborate la nivel central. Este esențial să se înțeleagă prioritățile locale și să se facă uz de cunoștințele locale pentru a canaliza resursele publice spre cele mai productive investiții. De aceea, dimensiunea regională a politicii de coeziune poate facilita o concentrare mai eficientă a resurselor publice spre investițiile menite să consolideze creșterea.

În al patrulea rând, pentru a stimula contribuția politicii de coeziune la strategia de ieșire din criză, Comisia Europeană a propus abordarea preocupărilor specifice legate de implementarea programelor. Acestea sunt resurse importante. Deși cu ocazia negocierilor legate de perspectiva financiară 2007-2013 finanțarea aferentă politicii de coeziune disponibilă pentru fiecare stat membru în parte a fost plafonată, atât la nivel regional, cât și la nivel local, fondurile structurale sunt deseori principala sursă de finanțare a investițiilor publice. Această situație concordă cu tendința observată de creștere a investițiilor publice la nivel subnațional în paralel cu reducerea investițiilor publice la nivel național.

La sfârșitul anului 2008, în contextul crizei financiare și economice, politica de coeziune se confrunta cu trei mari provocări. În primul rând, depășirea restricțiilor privind lichiditățile într-o serie de state membre și regiuni. Acestea au limitat prefinanțarea proiectelor aferente programelor de dezvoltare regională (multiregionale, naționale) din cadrul politicii de coeziune. În al doilea rând, facilitarea și accelerarea investițiilor în statele membre și în cadrul regiunilor. A treia provocare a reprezentat-o îmbunătățirea capacității de producție și a competitivității.

Reacția politică la nivel local și regional ca răspuns la criză a mers dincolo de instrumentele politicii europene de coeziune, deși, după cum reiese din anchetele realizate<sup>72</sup>, în majoritatea regiunilor și orașelor, s-a recurs în mare parte la instrumentele politicii comunitare. Majoritatea regiunilor au introdus măsuri anticriză, adoptând strategii sau planuri de acțiune anticriză (la nivel regional sau local) elaborate, în timp ce altele au făcut uz pe deplin de instrumentele politice existente.

Există două perspective privind ieșirea din criză:

- Prima dintre ele este perspectiva optimistă, în care se așteaptă o recuperare bruscă. Aceasta este susținută de anumite evoluții recente. În ultimele luni ale anului 2010, încrederea a crescut, bursele și-au revenit față de nivelele mici atinse în octombrie 2008.
- O revenire anevoioasă nu poate fi exclusă. În ciuda recentelor semne de stabilizare, revenirea este încă fragilă. Mai mult, anumite contracții ale activității pot fi permanente. Procesul de deleveraging în sectorul privat va fi îndelungat.

O recuperare slabă ar face o ieșire din stimulul fiscal mai plină de provocări. Pe măsură ce recuperarea va avea loc, accentul trebuie să treacă de la politicile fiscale la politicile structurale. Reformele structurale trebuie să fie direcționate pentru a consolida capitalul de infrastructură al economiei, angajând resursele de muncă subutilizate și îmbunătățind utilizarea și dezvoltarea noilor tehnologii. Este important ca reparațiile financiare să fie făcute la cel mai scăzut cost pe termen lung pentru plătitorul de impozite, luând în considerare problemele de competiție, protecția consumatorului și risc sistemic. Economiiile vor trebui să depună un efort imens de realocare a resurselor. Inovația va consolida productivitatea și output-ul potențial, impunând utilizarea capitalului de risc. Este evident că un sector financiar ce funcționează bine va întări stimulentele politice pentru reforma structurală.

---

<sup>72</sup> Ancheta realizată de Comitetul Regiunilor „Planul european de redresare economică în regiuni și orașe: la un an de la lansare”, ianuarie 2010.

# Bibliografie

## I. LUCRARI, VOLUME

1. **Aiginger, K.** - *Typologies of Social Models in Europe*, WIFO in Giddens, A., Liddle, R., Diamond, P. (eds.), *Global Europe, Social Europe*, Polity Press, Cambridge, 2008
2. **Angelescu, Coralia**, *Politici macroeconomice in Romania din perspectiva integrarii europene : avantaje si riscuri ale integrarii*, Bucuresti : Editura ASE, 2004
3. **Awad, Elias M.** *Electronic commerce: from vision to fulfillment*. editia 3, New Jersey 2006, ISBN 0-13-173521-7
4. **Abraham G.**, *Economie politique*, Les Editions Economica, Paris, 1998
5. **Angelescu Coralia**, *Politica de creștere economică*, Ed. Economica, București, 2007
6. **Blanchard O., Spilimbergo A.** *Politici fiscale pentru criză*, în IMF Staff Position Note, 2009
7. **Bari I.**, *Probleme globale contemporane*, Ed. Economică, București, 2007
8. **Baumard, PH.** , *Tacit knowledge in organizations*. London, 2001
9. **Barney J. .** , "Types of Competition and the Theory of Strategy: Toward an Integrative Framework". *Academy of Management Review*. Vol. 11, 1986
10. **Bărbulescu, Constantin**. *Pentru creșterea competitivității întreprinderilor românești pe piața Uniunii Europene*. București, Editura Economică, 2004
11. **Badulescu D, Badulescu A** - "Financial Constraints Facing SMEs: Some Theory and Evidence", *Metalurgia International*, vol. XV, Special Issue no. 8, Editia 2010
12. **Blanchard, O.**, „*Is There a Viable European Social and Economic Model?*”, Massachusetts Institute of Technology, Department of Economics, *Working Paper* 06-21, 2006
13. **Boca M.**, *Criza Europeană și modernismul românesc*, Editura Ideea Europeană, București, 2008
14. **Borza, A.**, - „*Managementul întreprinderilor mici și mijlocii. Concepte și studii de caz*”, Ed. Presa Universitară Clujeană, Cluj-Napoca, 2002
15. **Budurca, Delia**. *Integrarea IMM-urilor, între mit și realitate*, Adevărul economic, 2005;
16. **Besseyre C. H.** - *Gérer les ressources humaines dans l'entreprise*, Les Édition d'Organisations, Paris, 1998
17. **Backe P, Egert Balasz and Zumer Tina**, *Credit Growth in Central and Eastern Europe*:

- New Overshooting Stars?" ECB Working Paper no.687,2006
18. **Barrow C.** – *Managementul financiar pentru miniafaceri*, 2008
  19. **Bernini, G.**- *The Rules on Competition, Thirty Years of Community Law*,1983, Luxemburg
  20. **Brian Dabson** -*Business climate and the role of development incentives*– President Carl Rist - Policy Analyst William Schweke - Senior Fellow, Corporation for Enterprise Development, Washington, D.C. June 1996
  21. **Bucurean M.**- *Management și creativitate în micile afaceri*, Editura Tribuna Economică, București,2001
  22. **CARTA ALBA A IMM-urilor din ROMANIA**, Nicolescu Ovidiu, 2011
  23. **Cărbunaru Băcescu Angelica** , *Dictionar de macroeconomie*, Editura C.H. Beck, București 2003
  24. **Cireasă, Doru** - *Integrarea firmelor românești în UE: scenariul optimist și scenariul pesimist*. În:Adevărul economic, nr. 8, p. 9, Martie 2005
  25. **Constantinescu N.** „*Reforma economică – În folosul cui?*” Ed. Economică , București 1993
  26. **Coman Ramona, Dobre Anna-Maria (coord.)** - *Romania si integrarea europeana*, Institutul European, Iasi, 2005.
  27. **Cordero J. A.** , *The IMF's Stand-by Arrangements and the Economic Downturn in Eastern Europe*, Center for Economic and Policy Research (CEPR), Washington, 2009
  28. **Cornescu V.** - *Strategia dezvoltării întreprinderii* , Editura Politica, București, 1989 - în colaborare
  29. **Dallara Cristina** - *Uniunea Europeana si promovarea Rule of Law in Romania, Serbia si Ucraina*, Editura Institutul European, 2009
  30. **Darie, Nicolae** - *Uniunea Europeana. Constructie. Institutii. Legislatie. Politici comune. Dezvoltare*, Editura Matrix Rom, Bucuresti, 2001
  31. **Dinu Marin** - *Economie Contemporană.Ce este globalizarea?* , Editura Economică, Bucuresti, 2000
  32. **Dinu Marian**- *Economia României. Sistemul de companii. Diagnosticul structural*. Editura Economică, București,2001
  33. **Dobrescu E.** – *Tranziția în România.Abordărie econometrice*, Editura Economică, 2001
  34. **Ducaru, Sorin ; Popa, Ioan, cond. șt.** *Determinări politice și economice ale integrării României în Uniunea Europeană*. București,ASE, 2005;

35. **Duke, Simon** - *Uniunea Europeană și managementul crizelor: evoluții și perspective*. București, Editura Economică, 2002;
36. **Epping Charles Randy** - *Ghidul începătorului în economia mondială*, Editura Arc, Brașov, 2008
37. **Florescu, Raluca**. *În vederea integrării, IMM-urile românești trebuie să facă un efort comun*, Revista afaceri IMM, Octombrie 2004;
38. **Florescu, Radu**, *IMM-urile românești se adaptează greu la cerințele de calitate europene*, Revista afaceri IMM, 2004
39. **Frank McDonald, Stephen Dearden** - *European Economic Integration*, PERSON Education, Third Edition, 1999
40. **Gabriela Drăgan, Isabela Atanasiu**, *Romanian Special Development Zones and EU State Aid Policy*, seria Pre-Accession Impact Studies, Institutul European din Romania, 2002
41. **Gavrilă T., Gavrilă I.** - *Economia bazată pe cunoaștere*, Tribuna Economică, nr. 9, București, 2003
42. **Gavrilă, Ilie; Gavrilă, Tatiana.**, *Evoluția IMM-urilor românești în context european*. Tribuna economică, 2007
43. **Gavrilă Ilie**, *Competitivitatea și mediu concurențial. Promovarea și protejarea concurenței in U.E.*, Editura Economică, București, 2008
44. **Giddens, A.**, „*The World Does not Owe us a Living. The Future of the European Social Model*”, Policy network paper, 2005
45. **Ghinăraru C. și echipa** „*Cele mai bune practici de prevenire și combatere a muncii la negru*” Ed. Ro-Media București România 2004
46. **Ghica Luciana Alexandra** - *Romania si Uniunea Europeana*, Editura Meronia, Bucuresti, 2006.
47. **Gheorghiu R., Pîslaru D., Iurlea G.** , *Competitivitatea pe bază de inovare a economiei românești în contextul Strategiei de la Lisabona*, 2004
48. **Ghilic-Micu, Bogdan, Stoica, M.**, *Activitățile în societatea informațională*, Bucuresti, 2002
49. **Hollanders, H., van Cruysen, A.**, *Rethinking the European Innovation Scoreboard – a new methodology for 2008–2010*, 2008.
50. **Jones A. B.** - *Knowledge Capitalism - Business. Work and Learning in the New Economy*, Oxford University Press, Oxford, 1999
51. **Isarescu Mugur** – *Reflectii economice*, Academia Română, Bucuresti, 2007

52. **Ignat, Ion**, *Uniunea Europeana. De la Piata Comuna la moneda unica*, Editura Economica, Bucuresti, 2002
53. **Kotler P., Jain D., Maesincee S.**, *Marketingul în era digitală. O noua viziune despre profit, crestere și innoire*. Harvard 2002 trad. (Dan Criste, Buc. 2009)
54. **Krugmann Paul**, *Intoarcerea economiei declinului și criza din 2008*, Editura Publică, București, 2009
55. **Lucian Paul**, *Integrarea europeană*, Editia 2003
56. **Marin D.**, „*Economia României. Intreprinderile mici și mijlocii*”, Ediția Economică, București, 2000
57. **Mazilu, Dumitru** - *Strategia nationala privind politica de cooperare internationala pentru dezvoltare. Principiile care guverneaza cooperarea internationala pentru dezvoltare*, Revista de drept comercial nr. 12, decembrie 2006
58. **Mathieu, C., Sterdyniak, H., Seguin, Th.**, „What future for social Europe?”, Annex 6 – EUROFRAME-EFN, Autumn 2007 Report, OFCE
59. **Mărginean Silvia** - *Previziune macroeconomică*, Sibiu, Editura Alma Mater, 2004
60. **Michelle Cini, Lee Mc Gowan** - *Competition Policy in the European Union*, The European Union Series, 1998
61. **Mocanu, M., Schuster, C.**, *Managementul proiectelor – Cale spre creșterea competitivității*, Ediția a II-a, Editura ALL BECK, București, 2001.
62. **Naishitt J., Aburdene, P.** - *Megatrends 2000: Ten New Directions for the 1990s*, New York, William Morrow and Co, 1990
63. **Nicolescu O.**, „*100 de zile in Europa*”, 2007
64. **Nicolescu O., Nicolescu C.**, *Economistul manager de firmă*, Tribuna Economică, București, 2007
65. **Nicolescu O., Nicolescu C., Anghel F.**, *Suport de curs pentru training și consultanță în managementul pragmatic al firmelor, managementul resurselor umane și în managementul proiectelor cu finanțare națională și internațională*, Editura Olimp, București, 2007
66. **Nicolescu O., Verboncu I., Nicolescu C.**, *Teste pentru training și consultanță în managementul pragmatic al firmelor, managementul resurselor umane și în managementul proiectelor cu finanțare națională și internațională*, Editura Olimp, București, 2007
67. **Nicolescu O., Luminița Nicolescu**, *Economia, organizația și managementul bazate pe*



- cunoștințe*, Editura Economică, 2005
68. **Nicolescu O., I. Verboncu**, *Managementul pe baza centrelor de profit: ghid practic pentru firmele romanesti*, Tribuna Economica, București, 2004
  69. **Nicolescu O.**, *Managementul întreprinderilor mici și mijlocii*, Editura Economică, 2001
  70. **Nicolescu O.**, *Management comparat - UE, Japonia și SUA*, Ediția a II-a, Ed. Economică, 2006
  71. **Nicolescu, Ciprian**, *Integrarea europeană: oportunitate sau amenințare?*, Tribuna economică, 2006
  72. **Petrescu, Barbu Gh.**, *Strategia restructurării managementului întreprinderilor*, Tribuna economică, 2004
  73. **Planul Național de Acțiune pentru Ocupare** [www.anofm.ro](http://www.anofm.ro)
  74. **Popa Raluca**, *IMM - urile sub presiunea forțelor concurențiale*, Tribuna economică, 2004
  75. **Popescu Ghe.**, *Evoluția gândirii economice*, Editura C.H. Beck, București, 2009
  76. **Popescu D.**, „*Dinamica ideilor economice*”. Ed. Continent, Sibiu – București, 1998
  77. **Popescu D.**, „*Economia ca spațiu deschis - in ochiul ciclonului*”, Ed. Continent-București, 2003
  78. **Popescu D.**, „*Integrarea euroatlantică și dezvoltarea economică*”, Ed. Economică, Sibiu-București, 1999
  79. **Popescu D.**, „*O lume agitată...dezvoltarea intre ideal si realitati*”, Ed. Continent, 2004
  80. **Popescu D.**, „*Jurnal Economic*”, Ed. Continent, 2007
  81. **Popescu D.**, „*Cataclisme economice care zguduie lumea*” Ed. Continent, 2009
  82. **Popescu D., Bianca Trăușan**, *Economia dezvoltării durabile*, Editura Continent, Sibiu 2004
  83. **Pop L., Politici sociale, în Zamfir C., Stănescu S. (coord.)**, *Enciclopedia dezvoltării sociale*, Iași, Editura Polirom, 2007
  84. **Prunea P.**, „*Riscul în activitatea economică. Ipostaze. Factori. Modalități de reducere*” Ed. Economică București 2004
  85. **Rusu C. și colab.**, „*Evaluarea competitivității produselor și sectoarelor industriale românești pe piețele internaționale*” Centrul de Informare și Documentare Economică București 2003
  86. **Samuelson P.A., Norhaus, W. D.** - *Economics*, McGraw – Hill, 1992
  87. **Sawyer M.**, *The Central Core of Heterodox Macroeconomics*, în volumul Heterodox Macroeconomics ( editori : J.P. Goldstein și M.G. Hillard ), Routledge, Londra și New

- York, 2009
88. **Stein, J.C.**, „*Information Production and Capital Allocation: Decentralized vs. Hierarchical Firms*”, *Journal of Finance*, 57, 2002, pp. 1891-1921
  89. **Sterian Dumitrescu și Ana Bal** - “*Economie Mondială*”, Editura Economică, București, 1999
  90. **Scutaru C.**, *Responsabilitatea socială a corporațiilor, în Zamfir, C., Stănescu, S. (coord.)*, Enciclopedia dezvoltării sociale, Iași, Editura Polirom, 2007
  91. **Șerbănescu, Cosmin.** *IMM - urile și dezvoltarea economică*, 2007
  92. **Timmons J. A.** - *New Venture Creation. Entrepreneurship in the 1990's*, Haeuw, Boston, 1990
  93. **Todd Emmanuel** - *Inventarea Europei*, Editura Amarcord, Timisoara, 2002
  94. **Toma, M.**, *Management în construcții*, Editura Economică, București, 2002.
  95. **Tripon, A.**, (2006), “*Echipe inovative pentru incubatoare de afaceri și centre de transfer tehnologic, în contextul dezvoltării durabile*”, *Buletinul AGIR*, nr. 4/2006, oct.-dec., București
  96. **Young, L.T.**, *Cum să devii un bun manager de proiect*, Editura Casa Cărții de Știință, Cluj-Napoca, 2002.
  97. **Țenea Mihaela-Elena** – *The support accorded to the European Union small and medium enterprises in Romania*, Conferința Economică Internațională Sibiu vol.II, Editura Universității Lucian Blaga din Sibiu, 2007 ISBN (13) 978-973-739-443-9
  98. **Țenea Mihaela –Elena** – *Strategii de integrare și post integrare a IMM-urilor în Piața Unică*, Editura Universității Lucian Blaga din Sibiu, 2012 ISBN:978-973-739-428-6
  99. **Voinea L.**, *Sfârșitul economiei iluziei – Criză și anticriză. O abordare heterodoxă*, Editura Publica, 2009
  100. **Voinea L.**, *Corporațiile transnaționale și capitalismul global*, Editura Polirom, 2007
  101. **Zaman Gh.** - *Coexistența întreprinderilor mari și mici*, *Tribuna Economică* nr. 45, București, 1999
  102. **Zamfir C.**, *Inovația socială: context și tematică*, revista on-line „*Inovație socială*”, nr.1, 2009
  103. **Zamfir C. și alții**, *Proiectarea dezvoltării sociale. Ghid metodologic*, București, Institutul de Cercetare a Calității Vieții, Facultatea de Sociologie și Asistență Socială, Universitatea din București, Institutul Social Român, 2007
  104. **Zamfir C.**, *Dezvoltarea socială: câteva elemente teoretice*, în Zamfir C. și Stoica L.,

- O nouă provocare: dezvoltarea socială, Iași, Editura Polirom, 2006
105. **Zaman Gh., Ciutacu C., Vîlceanu G.** -*Blocaje în economia de tranziție*. Editura Tehnică, București, 1997
106. **Watt A.** , *The economics and financial crisis in Europe: addressing the causes and the repercussion*, 2008

## **II. ARTICOLE , STUDII**

107. **Banca Mondială România** – Restructuring for Integration; The Policy Agenda, 2004, Iulie
108. **Busines Demography in Romania: A SUMMARY OF BUSINESS TRENDS (1999-2005)**., Esteban Lafuente, CEBR Working Paper Series, 01-2008., March, 2008., Centre for Entrepreneurship and Business Research (CEBR) Universitat Autònoma de Barcelona, Department of Business Economics. [www.kfacts.com](http://www.kfacts.com)
109. **Consiliul Fiscal al României** – Raportul Anual 2011
110. **Comisia Europeană și Ministerul Muncii, Solidarității Sociale și Familiei** – Evaluarea Comună a priorităților de ocupare a forței de muncă în România (JAP), 2002, Oct. Raport de Progres în implementarea JAP-ului (2004 aug)
111. **Cadrul general pentru investiții** (The Policy Framework for Investment) elaborat de către Organizația pentru Cooperare și Dezvoltare Economică (OCDE) [www.oecd.org](http://www.oecd.org)
112. **Cadrul Strategic Național de Referință 2007-2013** – sinteza Ministerul Finanțelor Publice [www.mfinante.ro](http://www.mfinante.ro)
113. **Colecția Revistei „Capital”** din anii 2006-2008
114. **Comisia Europeană (2007)**, *Towards Common Principles of Flexicurity: More and Better Jobs Through Flexibility and Security*, Bruxelles
115. **Competition in Professional Services: New Light and New Challenges**, By Mario Monti Commissioner for Competition, European Commission [www.ec.europa.eu](http://www.ec.europa.eu)
116. **Codul Etic Național Al Profesioniștilor Contabili**, Editura C.E.C.C.A.R., București, 2006
117. **Competition in Professional Services: New Light and New Challenges**, By Mario Monti Commissioner for Competition, European Commission [www.ec.europa.eu](http://www.ec.europa.eu)
118. **Documentul Cadru de Implementare a Programului Operational Asistență Tehnică**, Ministerul Finanțelor Publice, octombrie 2009 [www.fonduriadministratie.ro](http://www.fonduriadministratie.ro)
119. **Documentul Cadru de Implementare a Programului Operational Regional**, Ministerul Dezvoltării Regionale și Turismului, octombrie 2009 [www.fonduri-ue.ro](http://www.fonduri-ue.ro)
120. **Documentul Cadru de Implementare a Programului Operational Sectorial**

- Creșterea Competitivității Economice**, Ministerul Economiei, Comerțului și Mediului de Afaceri, noiembrie 2008 [www.fonduri-ue.ro](http://www.fonduri-ue.ro)
121. **Doing Business REPORT**, 2010, World Bank [www.doingbusiness.org](http://www.doingbusiness.org)
  122. **Economist Intelligence** - Country Report Romania March 2010
  123. **Enterprise Europe Network**, „ Un sprijin mare pentru intreprinderi mici”, Gunter Verheugen [www.cciat.ro](http://www.cciat.ro)
  124. **EUROECONOMIA XXI, NR.282/2010** - Acțiunea inegalităților din perspectiva crizelor – **prof.dr.univ. Dan Popescu**
  125. **EUROECONOMIA XXI, NR.281/2010** – Reflecții cu privire la evoluția economiei și ciclurile economice – **prof.dr.univ. Dan Popescu**
  126. **EUROECONOMIA XXI, NR.277/2010** – Revizuirea Strategiei Lisabona post 2010 din perspectiva cadrului general al UE 2020 ( II ) – **dr.Belașcu L**
  127. **EUROECONOMIA XXI, NR.277/2010** – Revizuirea Strategiei Lisabona post 2010 din perspectiva cadrului general al UE 2020 ( I ) – **dr.Belașcu L**
  128. **EUROECONOMIA XXI, NR.274/2010** – Influența crizei mondiale asupra dinamicii economiei europene – **dr. Lucian P**
  129. „**The Economist**”, numere din perioada 2001 – 2004 colecția **Dr. Cătălin Ghinărau**
  130. **European Commission**. *Information Society and Media –informațion Society and Enterprise: linking European Policies*. Luxemburg 2006
  131. **European Commission**, *SMEs în FP7: a hands-on guid*, Luxembourg 2007
  132. **European Commission**, *Locurile de muncă și creșterea economică în UE*, Luxembourg 2008
  133. **Kevin Kelly**, *New Rules For The New Economy* . Wired Magazine
  134. **European Commission**, *Your European Gateway to Electronic Commerce*
  135. **European Commission**, *Research EU – No. 8/2008*, Luxembourg
  136. **Financial Times** – Globale economy
  137. **Fondul Monetar Internațional (FMI)** – World Economic Outlook 2003.Focus on the Transition Economies
  138. **Fondul Monetar Internațional (FMI)**– World Economic Outlook 2004
  139. **Global Entrepreneurship Monitor** – elaborat de către un consorțiu academic [www.gemconsortium.org](http://www.gemconsortium.org)
  140. **Global Investment Promotion Benchmarking** –elaborat de către Grupul Băncii Mondiale IFC, MIGA. [www.ifc.org](http://www.ifc.org)
  141. **Ghid Anti-corupție** – MAI – DGA – 2008 [www.mai-dga.ro](http://www.mai-dga.ro)

142. **Ghidul pentru implementarea în România a conceptului de cluster inovativ**, proiect finanțat de MECMA, Direcția Generală Politică Industrială și Competitivitate, în cadrul Programului Operațional în domeniul cercetării dezvoltării în industrie elaborat de INA, CITAF, IRECSON SC Economix News SA, SC INNO Consult Srl, 2009. [www.fabricadebani.ro](http://www.fabricadebani.ro)
143. **Government Statement on Economic Regulation**, Octombrie 2009, Taoiseach, Irlanda [www.betterregulation.ie](http://www.betterregulation.ie)
144. **Growth Challenges for Small and Medium-sized Enterprises: A UK-US Comparative Study**, Kingston University London and BABSON COLLEGE, Mass. for Department for Business Enterprise and Regulatory Reform, Decembrie 2008
145. **“In tune with Business”** Programme for a business-friendly environment in Hungary, *Ministry of Economy and Transport, Hungary*. [www.sribd.com](http://www.sribd.com)
146. **Indexul Competitivității Globale (ICG)** elaborat de către The World Economic Forum (Forumul Economic Mondial). [www.weforum.org](http://www.weforum.org)
147. **Investors in People, Managerial Capabilities and Performance**, study conducted by Center for Business Performance, Cranfield School of Management, Prof. Mike Bourne [www.investorsinpeople.co.uk](http://www.investorsinpeople.co.uk)
148. **Investors in People, Realising Business Ambitions through People in Times of Change** Prepared by: **Lucinda Martin and Ros Elwes**, COI Strategic Consultancy, 2008 [www.iipsverige.se](http://www.iipsverige.se)
149. **Investment Compact for SEE**, Designing the Future Making Investment Happen for Employment and Growth in South East Europe [www.rcc.int](http://www.rcc.int)
150. **Investment Incentives for the manufacturing sector in the Czech Republic**, CzechInvest, January 2010
151. **Le monde – économie**, France
152. **OECD (2004)**. Promoting entrepreneurship and innovative SMEs in a global economy: Towards a more responsible and inclusive globalization, Istanbul, Turkey 3-5 June
153. **OECD (2006)**. Policy Briefs, [www.SourceOECD.org](http://www.SourceOECD.org), [Accesed 20 May 2010]
154. **Parlamemntul României – Legea nr.31/1990, republicată privind societățile comercial**
155. **Raport anual asupra evoluției sectorului IMM**, Ministerul Întreprinderilor Mici și Mijlocii, Comerțului și Mediului de Afaceri, 2008 [www.mimmc.ro](http://www.mimmc.ro)
156. **Raport de activitate al Agenției Naționale de Consultanță Agricolă**, 2009

[www.consultantaagricola.ro](http://www.consultantaagricola.ro)

157. **Raport de activitate al Agenției Naționale pentru Ocuparea Forței de Muncă**, 2007 [www.anofm.ro](http://www.anofm.ro)
158. **Raport de activitate al Oficiului Național al Registrului Comerțului**, 2007 [www.onrc.ro](http://www.onrc.ro)
159. **Raport de activitate al Ministerului Dezvoltării Regionale și Turismului**, 2008 [www.mie.ro](http://www.mie.ro)
160. **Raport privind evoluția sectorului IMM în România**, [www.animmc.ro/files/imm/situatie\\_sector\\_imm.pdf](http://www.animmc.ro/files/imm/situatie_sector_imm.pdf)
161. **Revista afaceri IMM, 2004**
162. **Situația și necesitățile întreprinderilor mici și mijlocii din Romania**, Agenția Națională a Întreprinderilor Mici și Mijlocii și Cooperăției, 2004-2005 [www.sribd.com](http://www.sribd.com)
163. **Special Report Globalisation stalled** - How global economic upheaval will hit the business environment, May 2009, Economist Intelligence Unit, 26 Red Lion Square., London WC1R 4HQ, United Kingdom [www.eiu.com](http://www.eiu.com)
164. **Strategia Guvernamentală pentru Susținerea Dezvoltării IMM 2004 – 2008** [www.animmc.ro/files/imm/strategia\\_20042008.pdf](http://www.animmc.ro/files/imm/strategia_20042008.pdf)
165. **Studiu privind competitivitatea sectorului IMM**, Ministerul Întreprinderilor Mici și Mijlocii, Comerțului și Mediului de Afaceri, 2006 [www.mecma.ro](http://www.mecma.ro)
166. **"The Economist"**, numere din perioada 2001-2004, colecția Dr. Cătălin Ghinăru
167. **The Rules on Competition**, Thirty Years of Community Law, 1983, Luxemburg
168. **The Wall Street Journal, USA**
169. **The New York Times-** Bussines day
170. **Swiss Investment Report**, Swiss Embassy and Swiss Chamber of Commerce, februarie 2010 [www.osec.ch](http://www.osec.ch)
171. **Wold Bank**, EU 10 Regular Economic Report, mai 2009
172. **World Economic Forum**, *The Lisbon Review 2008. Measuring Europe's Progress in Reform*, 2009

### III. PUBLICATII ONLINE

173. **\*\*\* Barometrul integrării europene – resurse sociale ale integrării europene**, Metro MediaTransilvania pentru Agenția de Strategii Guvernamentale, 2007 <http://www.publicinfo.ro/pagini/sondajede-opinie.php>.
174. Comisia Comunităților Europene, *Mai multă cercetare pentru Europa Obiectiv 3% din P.I.B.*, COM(2002) 499 din 11.09.2002.

175. Comisia Comunităților Europene, *Strategia Lisabona-Reușita schimbării*, COM(2000) 14 din 15.01.2002.
176. \*\*\* Commission of the European Communities, *Implementing the Community Lisbon Programme: More Research and Innovation – Investing for Growth and Employment: a common*
177. ABORDAREA CONCEPTUALĂ A INOVAȚIEI 27 approach, (Communication from the Commission to the Council, the European Parliament, the European Economic and Social Committee and the Committee of the Regions), 2005.
178. Baza de date Eurostat, 2010
179. \*\*\* *European innovation scoreboard 2007*, comparative analysis of innovation performance, „PRO INNO Europe paper”, nr. 6, 2008.
180. \*\*\* Guvernul României, Ministerul Educației și Cercetării, Autoritatea Națională pentru Cercetare Științifică, *Planul Național de Cercetare, Dezvoltare și Inovare 2007–2013*.
181. \*\*\* *Innovation through the European Social Fund*, 2004.
182. \*\*\* Legea nr. 203/2002 pentru modificarea și completarea Legii nr. 61/1991 privind brevetele de invenție.
183. \*\*\* *Strategia națională din 28 februarie 2007 în domeniul cercetării, dezvoltării și inovării pentru perioada 2007–2013*.
184. \*\*\* *Strategia națională în domeniul proprietății intelectuale (2003–2007)*, disponibilă la <http://www.osim.ro/strategia.htm>.
185. [www.aippimm.ro](http://www.aippimm.ro)
186. [www.bcr.ro](http://www.bcr.ro)
187. <http://create2009.europa.eu/>.
188. <http://ec.europa.eu/eit>.
189. [www.financiarul.ro](http://www.financiarul.ro)
190. [www.osim.ro](http://www.osim.ro)
191. <http://www.proinno-europe.eu>.
192. <http://ec.europa.eu>
193. [www.globalization.com](http://www.globalization.com)
194. [www.immromania.ro](http://www.immromania.ro)
195. [www.newschannel.ro](http://www.newschannel.ro)
196. [www.tribunaeconomica.ro](http://www.tribunaeconomica.ro)
197. [www.weforum.org](http://www.weforum.org)
198. [www.management.ase.ro/reveconomia/2009](http://www.management.ase.ro/reveconomia/2009)
199. <http://www.cerpe.ro/pub/study53ro.htm>