

EMIL GRAMA EUGEN DORCESCU

·SYNAISTHESIS·



Proiect editorial cofinanțat
de Consiliul Județean Timiș
prin Centrul de Cultură și Artă al Județului Timiș

Apărută sub egida
Asociației Culturale
„Elocvența”

EMIL GRAMA • EUGEN DORCESCU

•SYNAISTHESIS•

Editura Eurostampa

Timișoara, 2021

Coperta & concepția grafică: **EMIL GRAMA**
Layout&DTP: **MIHAELA GRUBER**

© 2021
EUGEN DORCESCU
EMIL GRAMA

Consilier editorial: **EUGEN GEORGESCU**

Secretar editorial: **MARIANA BÂNDEA**

Descrierea CIP a Bibliotecii Naționale a României

Editura Eurostampa
Timișoara, Bd. Revoluției din 1989, nr. 26
Tel./fax: 0256-204 816
edituraeurostampa@gmail.com
office@eurostampa.ro
www.eurostampa.ro
Tiparul executat la Eurostampa

CUVÂNT-ÎNAINTE AVANT-PROPOS

Proiectul acestui album, semnat de Emil Grama și intitulat *Synaisthesis. Eseu plastic la poezia lui Eugen Dorcescu*, s-a ivit și s-a conturat în timpul unei întâlniri, care a avut loc în 28 iunie 2021, la Bastion, când Eugen Dorcescu a vizitat, în prezența lui Emil Grama, expoziția acestuia, consacrată ochiului și vederii. Poetul a remarcat atunci o absență în structura unei expoziții care vădea o abordare holistică, și anume inexistența poeziei. Iată care au fost consecințele acelei observații:

1) pregătirea și definitivarea de către Emil Grama a unei expoziții aniversare (pentru omagierea Poetului Eugen Dorcescu la 80 de ani). Cele 58 de exponate frapază prin varietate stilistică și expresivitate. Elementul novator în această expoziție, care va fi deschisă între 31 ianuarie și 15 februarie 2022, la Biblioteca de Artă

Le projet de cet album, signé par Emil Grama et intitulé *Synaisthesis. L'essai plastique* à la poésie d'Eugen Dorcescu, est apparu clairement et a été préparé lors d'une réunion qui s'est tenue le 28 juin 2021, quand Eugen Dorcescu a visité l'exposition d'Emil Grama, en sa présence, dédiée à l'œil et à la vision. Le poète remarqua alors une absence dans la structure de l'exposition, qui allait adopter une approche holistique, à savoir l'absence de poésie. Voici les conséquences de ce commentaire:

1) préparation et finalisation par Emil Grama d'une exposition anniversaire (en l'honneur du poète Eugen Dorcescu à l'âge de 80 ans). Les 58 pièces sont frappantes par une variété de style et d'expressivité. L'élément novateur de cette exposition, qui sera ouverte du 31 janvier au 15 février 2022, à la Bibliothèque d'Art „Deliu Petroiu” de Timișoara, est le

„Deliu Petroiu” din Timișoara, îl constituie versul dorcescian, inspirator, introdus în compoziția fiecărui tablou. Majoritatea exponatelor poartă două semnături: cea a lui Emil Grama și cea a lui Eugen Dorcescu.

2) realizarea unei inedite antologii de poeme, a căror selecție este determinată de distribuția unor versuri din componența lor, marcate în text, în tablourile lui Emil Grama;

3) alcătuirea unui album cu o structură aparte: pagina din stânga ilustrează dezvoltarea lirică a versului preluat și exploatat grafic de Emil Grama, așa cum se poate vedea pe pagina din dreapta. Astfel, sunt așezate alături, după modelul traducerilor bilingve, versul în context poetic și versul în context plastic.

Programatică pentru estetica simbolistă, *sinestezia*, termen în a cărui formă internă regăsim cuvintele grecești *syn* „cu/împreună” și *aesthesis* „senzație/simțire”, presupune antrenarea, comună, a cât mai multor simțuri în perceperea lumii.

În linii mari, titlul acestui album

verset dorcescian stimulant, introdus în la composition de chaque image/tableau. La plupart des exposés portent deux signatures: celle d’Emil Grama et celle d’Eugen Dorcescu;

2) création d’une anthologie inédite de poèmes, dont la sélection est déterminée par la distribution des paroles de leur composante, marquées dans le texte, dans les oeuvres d’Emil Grama;

3) composition d’un album avec une structure particulière: la page de gauche montre le développement lyrique du verset pris et graphiquement exploité par Emil Grama, comme on peut le voir sur la page de droite. Ainsi, le verset en contexte poétique et le verset en contexte plastique sont placés à côté, selon le modèle des traductions bilingues.

Programmatique pour l’esthétique symboliste, *sinesthesia*, un terme dans la forme interne duquel nous trouvons les mots grecs *syn* „avec/ensemble” et *aisthesis* „sensation/émotion”, présuppose la formation conjointe d’autant de sens que possible dans la perception du monde.

Dans l’ensemble, le titre de l’album préfigure

prefigurează o hermeneutică îndrăzneată, aplicată poeziei, artă sonoră, cu instrumente ale artelor plastice – arte vizuale. Subtitlul particularizează o asemenea experiență: eseul plastic, realizat de Emil Grama, se referă la poezia lui Eugen Dorcescu.

Versul încrustat în structura operei plastice face diferența între eseul plastic, de tip hermeneutic (dacă nu unic, cel puțin rarissim), și discursul plastic ilustrativ ori independent, juxtapus celui literar – variantele din urmă fiind destul de răspândite pe piața de carte. De acestea, albumul pe care îl recomandăm ia distanța necesară pentru a-și construi propria identitate. Aici regăsim discursuri artistice distincte, unul liric, altul plastic, care sunt, parțial, dar substanțial și decisiv, elocvent, interferente.

Întâlnirea, pe care o implică însuși sensul sinesteziei, devine un concept operațional fertil, care deschide numeroase perspective de prezentare a acestui eveniment/fenomen artistic.

Liniile directoare pornesc din diverse întâlniri-reper, care, însumate, susțin și consolidează

une herméneutique audacieuse appliquée à la poésie, art sonore, avec des instruments d'arts plastiques – arts visuels. Le sous-titre personnalise une telle expérience: l'essai plastique, fait par Emil Grama, se réfère à la poésie d'Eugen Dorcescu.

Le verset intégré dans la structure de l'œuvre plastique fait une distinction entre l'essai plastique, du type herméneutique (si pas unique, au moins rarissime), et le discours plastique, soit indépendant ou illustré, juxtaposé à celui littéraire – ces dernières variantes étant assez largement répandues sur le marché du livre. De là, l'album que nous recommandons prend la distance qu'il faut pour construire sa propre identité. On y trouve des discours artistiques séparés, les uns lyriques, les autres plastiques, qui interfèrent, en partie, mais de manières substantielle et décisive, avec éloquence.

La rencontre, que le sens même de la synesthésie implique, devient un concept opérationnel fertile, qui ouvre de nombreuses perspectives pour présenter cet événement/phénomène artistique.

Les lignes directrices commencent à partir de diverses réunions marquantes qui,

unitatea de viziune a „coautorilor”. Există, la temelia albumului, o amplă structură semantică. De adâncime. Matură. Coerentă. Vibrantă. Degajând o formidabilă forță ilocuționară. Probând enorm talent, considerabilă experiență, vigoare tinerească, nenumărate compatibilități între „coautori”, compatibilități care ar putea fi privite drept rezultate ale unor fericite întâlniri. Vom descrie, întru exemplificare, câteva dintre acestea.

Întâlnirea în artă

Emil Grama a reacționat cu un entuziasm debordant la ideea lui Eugen Dorcescu de a integra poezia în tablourile sale. „Poezia ta”, i-a replicat imediat Pictorul, respingând varianta luată în calcul, ca eventuală alternativă, de Dorcescu. De parcă ar fi răspuns unei chemări lăuntrice neconștientizate până atunci: „Îndată!”, a promis.

Grama s-a mobilizat extraordinar, cu febrilitate și neastâmpăr, conversând în

ensemble, soutiennent et renforcent l’unité de vision des „co-auteurs”. Il y a, à la base de l’album, une large structure sémantique. De Profondeur. Maturité. Cohérence. Vibration. Tout en développant une formidable force illocutoire. En prouvant un talent énorme, une expérience considérable, une vigueur juvénile, une innombrable compatibilité de „co-auteurs”, qui pourrait être considérée comme le résultat de réunions heureuses. Nous décrirons, par exemple, certains de ces aspects.

Rencontre en art

Emil Grama réagit avec un grand enthousiasme à l’idée d’Eugen Dorcescu d’intégrer la poésie dans ses oeuvres. „Votre poésie”, répondit immédiatement le Peintre, rejetant l’option, comme alternative possible, de Dorcescu. Comme s’il avait répondu à un appel intérieur inconscient jusqu’alors: „Immédiatement!” a-t-il promis. Grama se mobilise extraordinairement, fiévreux et effervescent, s’entretenant constamment avec le Poète, en particulier sur le dialogue spontané, stimulant, novateur

permanență cu Poetul, mai cu seamă pe marginea dialogului spontan, stimulator, inovator, ce se institua între versul dorcescian și universul său plastic. În numai două luni, caniculare, la propriu și la figurat, în vara anului 2021, s-a finalizat acest proiect, care constituie apogeul colaborării celor doi artiști. Imaginea cea mai pregnantă a afinității dintre ei. Mirajul sinesteziei. Pecetea binomului artistic Emil Grama-Eugen Dorcescu.

Întâlnirea în semiotică

Eugen Dorcescu este un semiotician notabil, care și-a trecut în dreptul numelui o definiție proprie a simbolului („Simbolul este expresia lingvistică a unei realități antropocosmice”, 1978; definiție omologată de Ivan Evseev, 1983). Acest album ne prezintă un simbol în accepțiune dorcesciană, întrucât este expresia unei realități antropocosmice, decurgând din întâlnirile a două ființe astrale – deopotrivă solare și selenare.

qui s'établit entre le verset dorcescien et son univers plastique.

En seulement deux mois, caniculaires, littéralement et figurativement, ce projet a été achevé pendant l'été 2021, en constituant l'apogée de la collaboration des deux artistes. L'image la plus remarquable de leur affinité. Le mirage de la synesthésie. Le sceau binomial artistique Emil Grama – Eugen Dorcescu.

Rencontre en sémiotique

Eugen Dorcescu est un sémioticien de renom, qui nous a fait connaître sa propre définition du symbole („Le symbole est l'expression linguistique d'une réalité anthropocosmique”, 1978; définition approuvée/homologuée par Ivan Evseev, 1983). Cet album nous présente un symbole dans l'acceptation dorcescienne, car il est l'expression d'une réalité anthropocosmique, résultant des réunions de deux êtres astraux – à la fois solaires et sélénaires.

En interprétant le verset dorcescien dans les compositions plastiques d'Emil Grama,

Prin interpretarea versului dorcescian în compozițiile plastice ale lui Emil Grama, se instituie un discurs heterosemiotice. În sens invers. Adică, nu dinspre creația din semne plastice spre descrierea acestora cu semne lingvistice (precum în cronică), ci dinspre un vers dislocat, spre fantezia care prelucrează un fragment dintr-o operă literară într-o operă plastică (prin infografie și colaj, rareori fragmente de grafică sau de pictură). Cuvântul cheamă culoarea, arta sonoră, fonosemantică, generează arta vizuală. Ochii privitorilor trec de la vers la exuberantele semne cromatice rezonante. Sunt colorate și valorificate compozițional formele referențiale semnului poetic, în sensul său primar sau în cele secundare: muntele, soarele, luna, flacăra, jarul, cenușa, calul, crinul, vasiliscul etc. Diversitatea valențelor semiotice transformă semnele în simboluri. Elanul plastic se adaptează celui liric, ambele slujind, în modalități specifice, ideii supraordonate, în general de esență metafizică: vitalitatea inepuizabilă, viața de dincolo de moarte, spiritul pur, divin,

on établit un discours hétérosémiotique. L'inverse. C'est-à-dire, non pas de la création de signes plastiques à sa description avec des marques linguistiques (comme dans les chroniques), mais d'un verset délogé à la fantaisie, qui traite un fragment d'une œuvre littéraire dans une œuvre plastique (par l'infographie et le collage, rarement des fragments de graphiques ou de peinture). Le mot invoque la couleur, l'art sonore, phono sémantique, génère l'art visuel. Les yeux de ceux qui regardent passent du verset à des signes exubérants de chromaticité résonnante. Les formes du signe poétique de référence, dans son sens primaire ou dans les signes secondaires, sont colorées et compositivement valorisées: montagnes, soleil, lune, flamme, braise, cendres, cheval, lys, basilic etc. La diversité des valences sémiotiques transforme les signes en symboles. L'élan plastique s'adapte à l'élan lyrique, tous deux servant, de manière spécifique, à l'idée trop ordonnée, généralement d'essence métaphysique: la vitalité inépuisable, la vie au-delà de la mort, l'esprit pur, la conscience divine, secrète, indéfinie etc. Les signes, „réagissant”,

taina, conștiința nedefinită etc. Semnele, „răspunzându-și”, se mobilizează în conexiuni inedite. Într-un transfer semiotic surprinzător. Miraj al semiozei nelimitate.

Întâlnirea în simbol

Semnul poetic, semnul grafic și cel cromatic se contaminează, se potențează, încărcându-se mutual de semnificații contextuale, în reuniunea pe care le-o creează Pictorul, astfel încât devin simboluri – uneori ambivalente, deci arhetipale. De exemplu, luna are conotații pozitive, atunci când se asociază cu femeia, cu floarea; și negative, în asocierea cu bărbatul războinic, cu moartea; aidoma soarele, care este asociat florii – nufărului, florii soarelui, prin morfologie și străluminare, în registrul pozitiv, dobândește și valori negative, atunci când își deschide „ochiul... de vasilisc”, sau când, la zenit, incandescent, roșu aprins, precum focul nimicitor, victimizează o pajură etc.

Simbolistica lui Grama și a lui Dorcescu este cea a cercului/sferei, vizează perfecțiunea,

sont mobilisés dans des connexions sans précédent. Dans un transfert sémiotique surprenant. Mirage de la sémiose illimitée.

Rencontre en symbole

Le signe poétique, le signe graphique et le signe chromatique se contaminent, se chargent mutuellement de sens contextuel, dans la rencontre que le Peintre crée, pour qu'ils deviennent des symboles – parfois ambivalents, donc archétypaux. Par exemple, la lune a des connotations positives, lorsqu'elle est associée à la femme, à la fleur; et négatives en association avec l'homme guerrier, avec la mort; comme le soleil, qui est associé – à un nénuphar, au tournesol, par morphologie et brillance, dans le registre positif, il acquiert aussi des valeurs négatives quand il ouvre son „oeil... de basilic”, ou quand, à son zénith, incandescent, rouge vif, comme un feu destructeur, il victimise un griffon etc.

Le symbolisme de Grama et Dorcescu est celui du cercle/sphère, vise la perfection, l'équilibre du féminin avec le masculin, leur complémentarité lisse, prouvée surtout

echilibrul femininului cu masculinul, complementaritatea lor fără fisură, dovedită mai ales de figurile alăturate ale femeii (în stânga, locul inimii, al afectivității și al statorniciei) și ale bărbatului (în dreapta, locul privilegiat, al puterii și al activismului), ambii la vârsta senectuții, a experienței depline, conturând o diadă clasică, de referință, tip yin-yang. Într-un alt tablou, bărbatul și femeia apar îmbrățișați. Formează un singur trup. Corespunzător trupului astral, de soare și lună, aștri suprapuși, într-o eclipsă.

Dintre simbolurile materiei, privilegiat este focul, spiritualizat, manifestat în regim diurn, drept soare, în asociere cu lumina fecundă, cu divinitatea, exprimând autoritate, forță masculină, avânt ascensional și explorator; dar și în regim nocturn, drept lună, asociată cu lumina vagă, cu marea, femeia, vegetația telurică, cu durerea și moartea. În registrul cromatic, culorile calde (roșul, portocaliul, galbenul, ocru) descriu astrul diurn, culorile reci (albastrul, cenușiul, griul) înfățișează astrul

par les figures voisines de la femme (à gauche, la place du cœur, l'affectivité et la constance) et de l'homme (à droite, le lieu privilégié du pouvoir et de l'activisme), tous les deux à l'âge de la séniorité, de la pleine expérience, en décrivant une diade classique, de référence, du type yin-yang.

Dans une autre image, l'homme et la femme apparaissent enlacés. Former un seul corps. Correspondant au corps astral du soleil et de la lune, astres superposés dans une éclipse.

Parmi les symboles de la matière, privilégié est le feu, spiritualisé, manifesté en mode diurne, comme le soleil, en association avec la lumière féconde, avec la divinité, exprimant de l'autorité, de la force masculine, de l'élan ascendant et exploratoire; mais aussi en mode nocturne, comme une lune, associée à la lumière vague, à la mer, à la femme, à la végétation tellurienne, à la douleur et à la mort. Dans le registre des couleurs, les couleurs chaudes (rouge, orange, jaune, ocre) décrivent l'astre diurne, les couleurs froides (bleu, grisâtre) montrent l'astre nocturne. Ces dissociations organisent une suite de symboles en combinaisons libres, mais pas aléatoires, pour donner une image

nocturn. Aceste disocieri organizează o suită de simboluri aflate în combinații libere, dar nu aleatorii, pentru a oferi o imagine cât mai vie, mai persuasivă, a (i)realității acestei lumi. În centrul ei – omul de cenușă, ale cărui limite spațio-temporale sunt redade de luna supradimensionată, sferică, ce se ridică din mare, părând că ocupă tot spațiul. O iluzie! La polul opus, Iisus-Dumnezeu pe cruce, în slavă, pe fundalul unor flori albe, pure, diafane, în culorile luminii. Simbolul speranței. Al unei alte Împărății, al unei alte vieți. Al tuturor viselor metafizice ale Poetului și ale Pictorului.

Întâlnirea în stil

Construcția verticală, axială, este impusă de propensiunea spre sferele înalte ale existenței sau ale oniricului. Ori de elanurile metafizice ale Poetului și ale Pictorului. De tatonarea altitudinilor, perceptibile sau intuite. Impregnate de soare sunt înălțimile montane („soarele își zdrobește de crestele Alpilor țeasta”), piscurile („Mă aflu în pisc,

plus vivante et persuasive de la (i)réalité de ce monde. En son centre — l’homme cendré, dont les limites d’espace-temps sont jouées par la lune sphérique surdimensionnée qui monte de la mer, semblant occuper l’espace entier. Une illusion! Sur le pôle opposé, Jésus-Dieu sur la croix, dans la gloire, sur le fond de fleurs blanches pures, dans les couleurs de la lumière. Le symbole de l’espoir. Un autre Royaume, une autre vie. De tous les rêves métaphysiques du Poète et du Peintre.

Rencontre en style

La construction verticale, axiale est requise par la propension vers les hautes sphères de l’existence ou del’onirique. Ou des élans métaphysiques du Poète et du Peintre. Du tatonement des altitudes, perceptibles ou intuitives. Imprégnées de soleil sont les hauteurs des montagnes („le soleil écrase aux sommets des Alpes sa tête”), les pics („Je me trouve au pic, sous l’œil du soleil de basilic”); intensément lyriques sont les astres –le soleil (voir exemples ci-dessus), mais surtout, la Lune – „Lune

sub ochiul soarelui de vasilisc”); intens liricizati sunt astrii – soarele (v. exemple *supra*), dar, mai ales, luna – „Luna – semn heraldic de moarte, semn astral de fință”, transpusă plastic într-un cerc, colorat în albastru (amintind de celebrul vers al lui Paul Éluard – „Pământul este albastru ca o portocală”). Luna este plasată în partea de sus a unui tablou cu o înălțime de 70 de cm, în timp ce partea de jos este ocupată de zborul unui vultur negru („vulturul negru al morții”, la Eugen Dorcescu), secondat de umbra sa nocturnă, gri, îndreptându-se, sumbru, spre astrul nopții, într-o dinamică proprie funcției thanatice, pe care o îndeplinesc și vulturul, și luna (v. și „Luna pe cer, thanatică mireasă”); sau, urmând sugestia versului „Luna, cu gura tăiată de sapă, moare pe-un nor de funingini, lividă”, luna este reprezentată, în partea de dreapta, sus, a unui tablou cu înălțimea de 100 cm, pe un fond portocaliu, străbătut de linii (fășii) curbe, negre, cu pete, de asemenea negre, ce marchează tăieturile letale, având un halou realizat din cercuri concentrice negre. Toate acestea simbolizează un

– signe héraldique de la mort, signe astral de l’être”, traduit plastiquement en cercle, colorée en bleu (rappelant le fameux vers de Paul Éluard – „La terre est bleue comme une orange”).

La lune est placée au sommet d’une image de 70 cm de haut, tandis que le bas est occupé par le vol d’un aigle noir („l’aigle noir de la mort”, chez Eugen Dorcescu), secondé par son ombre nocturne, gris foncée, se dirigeant vers la nuit, dans une dynamique propre à la fonction thanatique, que l’aigle et la lune remplissent à la fois (v. et „Sur le ciel, la lune, thanatique mariée”); or, suivant la suggestion du verset, „la lune, avec sa bouche coupée par une houe, meurt sur un nuage de suie, livide”, la lune est représentée sur le côté droit, sur le dessus d’une image de 100 cm de haut sur un fond orange, traversée par des lignes noires courbes (bandes), avec des taches, également noires, marquant des coupures létales, avec un halo fait de cercles concentriques noirs. Tout cela symbolise un espace de mort, de deuil, solennel, tandis qu’en bas la vie tellurique exulte, dans un chant de couleurs – rouge, blanc, vert, bleu, noir.

spațiu al morții, îndoliat, solemn, în vreme ce, dedesubt, viața telurică exultă, într-un cântec de culori – roșu, alb, verde, albastru, negru. Delimitarea moarte-viață se face, deci, pe verticală, în ideea că răul nu este doar teluric, ci universal.

Predilecția pentru verticalitate în construcția semantică a textului plastic se observă și atunci când dispoziția tabloului este orizontală. De pildă, în tabloul generat de versurile „Cu pleoape diafane, stol de pleoape/Și trunchiurile albe, stâlpi de var”, trama narativ-simbolică se desfășoară de la stânga la dreapta. În partea stângă, centrul de interes îl constituie o pădure de mesteceni, ale căror tulpini înalte, albe, se profilează pe o lună violacee, augmentată pe un cer gri. Ei bine, versurile citate sunt scrise, de jos în sus, pe primele două trunchiuri de falnici mesteceni. În partea dreaptă, în ceață, se întrezărește figura unei misterioase tinere rusoaice, într-un palton îmblănit. Poate fi o zână dintr-un amurg slav...

Ca și poezia dorcesciană, interpretarea plastică se remarcă prin simplitate, claritate, inspirate reliefuri și mare forță expresivă.

La délimitation terre-vie se fait donc verticalement, dans l'idée que le mal n'est pas seulement tellurique, mais universel.

La prédilection pour la verticale dans la sémantique du texte plastique est également observée lorsque la disposition du tableau est horizontale. Par exemple, dans l'image générée par les paroles „Aux paupières diaphanes, vol de paupières/Et aux troncs blancs, piliers de chaux”, le cadre narratif-symbolique est roulé de gauche à droite. Sur le côté gauche, le centre d'intérêt est une forêt de bouleaux, dont les hautes tiges blanches se dessinent sur une lune violâtre, rehaussée d'un ciel gris. Eh bien, les paroles citées sont écrites, de bas en haut, sur les deux premiers troncs de bouleaux. Sur le côté droit, dans le brouillard, le visage d'une mystérieuse jeune femme russe, dans un manteau de fourrure. Elle aurait pu être une fée d'un crépuscule slave...

Pareille à la poésie dorcescienne, l'interprétation plastique se distingue par sa simplicité, par sa clarté, par son relief inspiré et par sa grande force expressive. Eugen Dorcescu et Emil Grama cultivent le style élevé. Ils sont des aristocrates non

Eugen Dorcescu și Emil Grama cultivă stilul înalt. Sunt aristocrați nu doar în fond, ci și în expresie.

Întâlnirea în estetică

Eugen Dorcescu și Emil Grama sunt creatori incomozi, greu de descifrat, mai ales de către cei lipsiți de expertiză. Creațiilor lor au, totuși, un impact emoțional puternic, uluiesc, trezesc spontan admirație, prețuire. Captivează. Valoarea estetică este cea care convinge receptorul de la prima vedere. *At first sight*. Când autorii și publicul se întâlnesc, nu superficial, ci în adânc de suflet, nu cu frumosul, nu cu urâtul, nu cu fermecătorul, ci cu sublimul. Aceasta este categoria estetică la care au acces și Poetul, și Pictorul: SUBLIMUL. Tensiunea și armonia elementelor conduc reprezentările lumii interioare, exterioare sau posibile, spre cele mai înfricoșătoare frumuseți, generatoare de stări extatice. De pildă, definiția metaforică „Sufletul, nevăzutul Icar”, transcrisă cu litere albe, pictate, pe

seulement dans la substance, mais aussi dans l'expression.

Rencontre en esthétique

Eugen Dorcescu et Emil Grama sont des créateurs inconfortables, difficiles à déchiffrer, surtout par ceux qui manquent d'expertise. Leurs créations ont, cependant, un fort impact émotionnel, éblouissent, suscitent spontanément l'admiration, l'appréciation. En captivant. La valeur esthétique est celle qui convainc le récepteur à première vue. *At first sight*. Quand les auteurs et le public se rencontrent, non pas superficiellement, mais profondément dans l'âme, non pas avec le beau, ni le laid, ou le charmant, mais avec le sublime. C'est la catégorie esthétique à laquelle le poète et le peintre ont accès: LE SUBLIME. La tension et l'harmonie des éléments conduisent les représentations du monde intérieur, extérieur ou possible à la beauté la plus effrayante, génératrice d'états extatiques. Par exemple, la définition métaphorique de „L'âme, l'invisible Icare”, écrite en blanc, lettres peintes sur un fond rouge, celui

un fond roșu, cel al unei inimi imense, conține sugestia mitologică a zborului, a vibrației ascensionale, redate printr-un vultur alb, cu aripile deschise, una din ele acoperind, de sus în jos, tabloul, printr-un vultur al cărui clonț, vizibil (pre)lungit, are funcția unui vector, îndreptat spre inelul luminos, diamantin, al unei eclipse solare, în care luna, suprapusă soarelui, formează corp comun cu acesta. Un trup de lumină. Un simbol astral de maximă intensitate emoțională. Mai mult. Vulturul, colporteur de mesaj icaric, are și el sufletul său, așezat perfect simetric, deasupra sa, între lumile celeste. Un suflet de vultur, colorat în gri. Făcând punte cu cel al omului. Câtă tensiune lirică și ce soluție plastică!

Întâlnirea în metafizică

„Dincolo de...” este, de fapt, țelul acestor creatori metafizici. Cu tentația cunoașterii absolute. Pentru care „albastrul timp se năruie în spațiu”, zădărniciindu-le șansele. Eugen Dorcescu și Emil Grama sunt

d'un cœur immense, contient la suggestion mythologique du vol, de vibration ascendante, rendue par un aigle blanc, aux ailes ouvertes, dont l'une recouvre, de haut en bas, l'image, par un aigle dont le bec, visiblement (pré)allongé, a la fonction d'un vecteur, dirigé vers l'anneau lumineux et diamanté, d'une éclipse solaire, dans laquelle la lune, superposée au soleil, forme un corps commun avec celui-ci. Un corps de lumière. Un symbole astral d'intensité émotionnelle maximale. Plus encore. L'aigle, colporteur de message icarique, a aussi son âme, placée parfaitement symétriquement, au-dessus de lui, entre les mondes célestes. Une âme d'aigle, colorée en gris. En faisant le pont avec celle de l'homme. Quelle tension lyrique et quelle solution plastique!

Rencontre en métaphysique

„Au-delà...” est, en effet, le but de ces créateurs métaphysiques. Avec la tentation de la connaissance absolue. Pour lesquels „le temps bleu s'effondre dans l'espace”, frustrant leurs chances.

fascinați de mister. De pregnanța vidului, a vacuității. A *Shunyatei*. A increatului. A necunoscutului absolut. Aceste aspirații ale unui „dincolo de” cele cunoscute și perceptibile sunt sugerate de simbolurile definatorii ale treptelor și ale zborului. Acestea împing eul cât mai sus. Pe pisc. Spre soare și lună. Spre infinit.

Dumnezeu a creat lumea din nimic. Un spirit creator, masculin și temerar, nu poate ignora nimicul. Este substanța însăși a Creației. Substanță cu care Poetul și Pictorul iau contact. Și nu oricum. Ci abisal. „Privind în ochii vidului”. Compoziția, parcimonoasă în detalii, este o dovadă de penetrare, cu ochi negri de vid, a întunericului absolut. „Care e însăși lumina”, cum afirmă Eugen Dorcescu, paradoxal, dar în spirit biblic. În alt tablou, pe fondul nimicului, pulsând, ca niște scânteii desprinse din fulgere, se erijează două figuri pictate. Un chip de femeie, simbol al mamei universale, și un chip de bărbat, simbol al tatălui universal. Profilurile lor: „două puncte”-n vid. Deducem, în mod fireesc, și pe această cale, că „puncte în vid” suntem și noi, cu materialitatea noastră cvasiinsignifiantă,

Eugen Dorcescu et Emil Grama sont fascinés par le mystère. La grossesse du vide, de la vacuité. De *Shunyata*. De l'incrée. De l'inconnu absolu. Ces aspirations d'un „au-delà” du connu et du perceptible sont suggérées par les symboles définitoires des étapes et de la fuite. Ceux-ci poussent l'ego le plus haut possible. Au sommet. Vers le soleil et la lune. Vers l'infini.

Dieu a créé le monde à partir de rien. Un esprit créatif, masculin et audacieux, ne peut rien ignorer. C'est la substance même de la Création. Substance avec laquelle le Poète et le Peintre entrent en contact. Et pas de toute façon. Dans l'abîme. „En regardant dans les yeux du vide”. La composition, parcimonieuse dans le détail, est une preuve de pénétration, avec des yeux noircis de vide, d'obscurité absolue.

„Qui est la lumière elle-même”, comme le dit Eugen Dorcescu, paradoxalement, mais dans un esprit biblique. Dans une autre image, sur le fond du néant, palpitant, comme des étincelles de la foudre, deux visages peints se détachent. Un visage féminin, le symbole de la mère universelle, et un visage masculin, le symbole du père

într-un infinit de natură spirituală.
Consubstanțialitatea semiotică cu vidul este
consfințită, în altă parte, de culoarea privirii
„cu-ntunecimi agonice și-amare”.

Întâlnirea în spirit

Mai presus de orice, Poetul și Pictorul sunt
conștiințe spirituale. Speranța ilimitării,
setea de cunoaștere/trăire metafizică le
propulsează eul spre evidențierea, cu
mijloace artistice convergente, a unor
valori spirituale cardinale, reprezentate de
simboluri religioase: crucea, pentru cultura
creștină; Nirvana, pentru cea buddhistă.
În tabloul ce prelucrează un fragment de
poezie referitoare la destinul creștinului,
omul spiritual este înfățișat, în planul
îndepărtat, în poziție verticală, ca un axis
mundi, amintind ipostaza eului eminescian
din *Floare albastră*: „Ca un stâlp eu stam
în lună”. El scrutează cerul. Pe pământ, la o
răscruce de drumuri, simbolizată de crucea
creștină, apare în prim-plan un indicator cu
trei direcții. Pe fiecare dintre acestea este
câte un vers dorcescian: „Pe drumul știut”,

universel. Leurs profils: „Deux points en
vide”. Nous en déduisons naturellement, de
cette manière, que nous sommes aussi des
„points dans le vide”, avec notre matérialité
quasi insignifiante, dans un infini de nature
spirituelle.

La consubstantialité sémiotique avec le
vide est sanctifiée, ailleurs, par la couleur
du regard „aux ténèbres angoissantes et
amères”.

Rencontre dans l'esprit

Le Poète et le Peintre sont avant tout
des consciences spirituelles. L'espoir
de l'illimité, la soif de connaissance/
expérience métaphysique propulsent leur
ego vers la mise en lumière, avec des
moyens artistiques convergents, des valeurs
spirituelles cardinales, représentées par des
symboles religieux: la croix, pour la culture
chrétienne; le nirvana, pour la culture
bouddhiste.

Dans l'image qui traite un fragment de
poésie concernant le destin du chrétien,
l'homme spirituel est représenté, dans le
plan lointain, en position verticale, comme

„În calvarul știut”, respectiv „Un om și o cruce”. Corelat cu precedentele, acesta din urmă indică singura cale creștină: Golgota. Un alt tablou axat pe valori simbolice ale crucii are în centru imaginea lui Iisus răstignit, înconjurată de flori albe, delicate. Dedesubt, pe fond ocru, sunt scrise cu roșu – culoarea sângelui – versurile lui Eugen Dorcescu: „Resimt Cuvântul răstignit în slavă/Și-mpurpurat pe crucea lui Iisus”.

Deși sunt creștini fervenți, Eugen Dorcescu și Emil Grama se arată atrași și de simboluri ale altor religii. Nirvana este cel mai pregnant dintre cele valorificate artistic. Eugen Dorcescu are un volum de versuri ce poartă titlul *Nirvana* (2014) și o antologie *ne-varietur*, intitulată *Nirvana. Cea mai frumoasă poezie* (2015). Emil Grama interpretează plastic un vers cu deschideri spre transcendență și mister: „Același ochi de dincolo: *Nirvana*”. Cuvânt hindus, cu sonorități răscolitoare, Nirvana îi inspiră Pictorului o prezență feminină, în stare de meditație, la malul unei mări, ce se îmbină cu o formă înaltă de relief, care, la rândul

un *axis mundi*, rappelant l’hypostase du moi d’Eminescu de la *Fleur bleue*: „Comme un pilier, je me tiens sous la lune”.

Il scrute le ciel. Au sol, à un carrefour, symbolisé par la croix chrétienne, un panneau à trois voies apparaît au premier plan. Sur chacun d’eux figure un vers dorcésien: „Sur le chemin connu”, „Dans le calvaire connu”, respectivement „Un homme et une croix”. Corrélée aux précédentes, cette dernière indique la seule voie chrétienne: le Golgotha.

Une autre image centrée sur les valeurs symboliques de la croix a au centre l’image de Jésus crucifié, entouré de délicates fleurs blanches. En-dessous, sur fond ocre, sont écrits en rouge – la couleur du sang – les vers d’Eugen Dorcescu: „Je sens le Verbe crucifié en gloire/Et empourpré sur la croix de Jésus”.

Bien qu’ils soient des chrétiens fervents, Eugen Dorcescu et Emil Grama se montrent attirés par les symboles d’autres religions. Nirvana est le plus important des atouts artistiques. Eugen Dorcescu a un volume de vers avec le titre *Nirvana* (2014) et une anthologie *ne-varietur* appelée *Nirvana*.

său, face conexiunea cu cerul. Fundalul se înfiripă din straturi de albastru și alb, sugerând valuri, țârm înalt, nori, cer senin. Toată construcția este patronată de un ochi deschis, albastru, înscris într-un cerc, semn al perfecțiunii. Nirvana este starea echilibrului perfect.

Simbolul binomului, recurent, se dezvoltă în sfera spiritualității sub forma cuplului bărbat-femeie. Între acesta și imaginea Domnului Iisus se află un ceasornic, parțial în ceață, simbol al trecerii noastre, exact măsurate, al cărei final ne este ascuns. Versurile dorcesciene care au stimulat o asemenea compoziție sunt dramatice: „Domnul arată celor aleși/un mic Paradis, înainte de stingere”.

Astfel, poezia și arta plastică Îl mărturisesc pe Dumnezeuul treimic, exprimând convingerea că existența umană se desfășoară conform Voii Sale.

*

Toate aceste întâlniri și, mai mult ca sigur, și altele, mai subtile (în inteligența emoțională, în psihologia și filosofia artei, în

La plus belle poésie (2015). Emil Grama interprete en plastique un verset avec des ouvertures vers la transcendance et le mystère: „le même œil de au-delà: le Nirvana”. Mot hindou, avec des échos sonores, Nirvana inspire une méditation féminine au bord d’une mer qui rencontre une forme élevée de relief, qui à son tour fait le lien avec le ciel. L’arrière-plan est parsemé de couches de bleu et de blanc, suggérant des vagues, un rivage élevé, des nuages, un ciel clair. L’ensemble de la construction est patronné par un œil bleu ouvert, inscrit dans un cercle, signe de perfection. Le Nirvana est l’état de l’équilibre parfait.

Le symbole du binôme, récurrent, se développe dans le domaine de la spiritualité sous la forme du couple homme-femme. Entre cela et l’image de Jésus se trouve une horloge, en partie dans le brouillard, symbole de notre passage, exactement mesuré, dont la fin nous est cachée. Les paroles dorcesciennes qui ont stimulé une telle composition sont dramatiques: „le Seigneur montre aux élus/un petit Paradis, avant l’extinction”.

Ainsi, la poésie et les beaux-arts témoignent du Dieu trinitaire, exprimant la conviction

efectele cathartice ale actelor artistice etc.), sunt premise ale succesului acestui proiect cultural, la care au conlucrat deschis și rodnic doi artiști proeminenți ai Timișoarei – Emil Grama și Eugen Dorcescu. Amândoi, ființe spirituale, cu vocația ascensiunii, a transcendenței, cultivând valorile spirituale. Amândoi artiști cu excepționale izbânzi intelectual-estetice, foarte creativi, foarte expresivi.

Dacă, grație prezenței versului dorcescian, creația plastică a lui Emil Grama se îmbogățește, putem afirma și că, datorită acestui eseu plastic, exegeza dorcesciană devine mai bogată și mai originală.

LA MULȚI ANI, MAEȘTRILOR!

que l'existence humaine se déroule selon Sa Volonté.

*

Toutes ces rencontres, et certainement d'autres plus subtiles (dans l'intelligence émotionnelle, dans la psychologie et la philosophie de l'art, dans les effets cathartiques des actes artistiques etc.), sont des conditions préalables au succès de ce projet culturel, auquel deux artistes éminents de Timișoara – Emil Grama et Eugen Dorcescu – ont travaillé ensemble ouvertement et fructueusement. Tous deux, des êtres spirituels, à vocation d'ascension, de transcendance, cultivant des valeurs spirituelles. Deux artistes avec des réalisations intellectuelles-esthétiques exceptionnelles, très créatifs, très expressifs. Si, grâce à la présence du vers dorcescien, la création plastique d'Emil Grama s'enrichit, on peut aussi dire que, grâce à cet essai plastique, l'exégèse dorcescienne devient plus riche et plus originale.

BON ANNIVERSAIRE, MAÎTRES!

Mirela-Ioana BORCHIN-DORCESCU
Traducere în limba franceză Mariana BÂNDEA

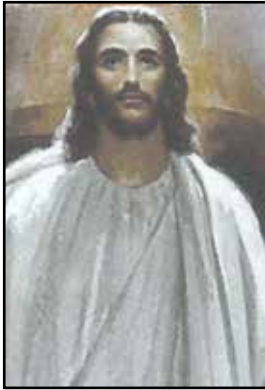


Sub cerul Genezei 9

**De mult n-a
mai fost
o toamnă ca
asta.**

Soarele și-a construit
adăpost
în bradul vecin
și-n zori, zi de
zi,
inundă fereastra.
Cerul e-albastru
și-adânc,
asemenea mărilor și
oceanelor calme.
Străzile, aleile curg,
potolit, cu oameni cu
tot, spre abis. Copiii nu
zbiară, nu plâng,
adulții parcă-au uitat
de băți și sudalme.
Totul e clar, luminos,
fără greș.
Fiecare cuvânt, fiecare





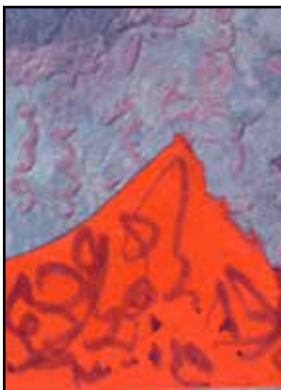
privire, fiecare salut, fiecare
atingere...

**Domnul arată celor
aleși
un mic Paradis,
înainte de stingere.**





**Domnul arată
celor aleși
un mic Paradis, înainte
de stingere**



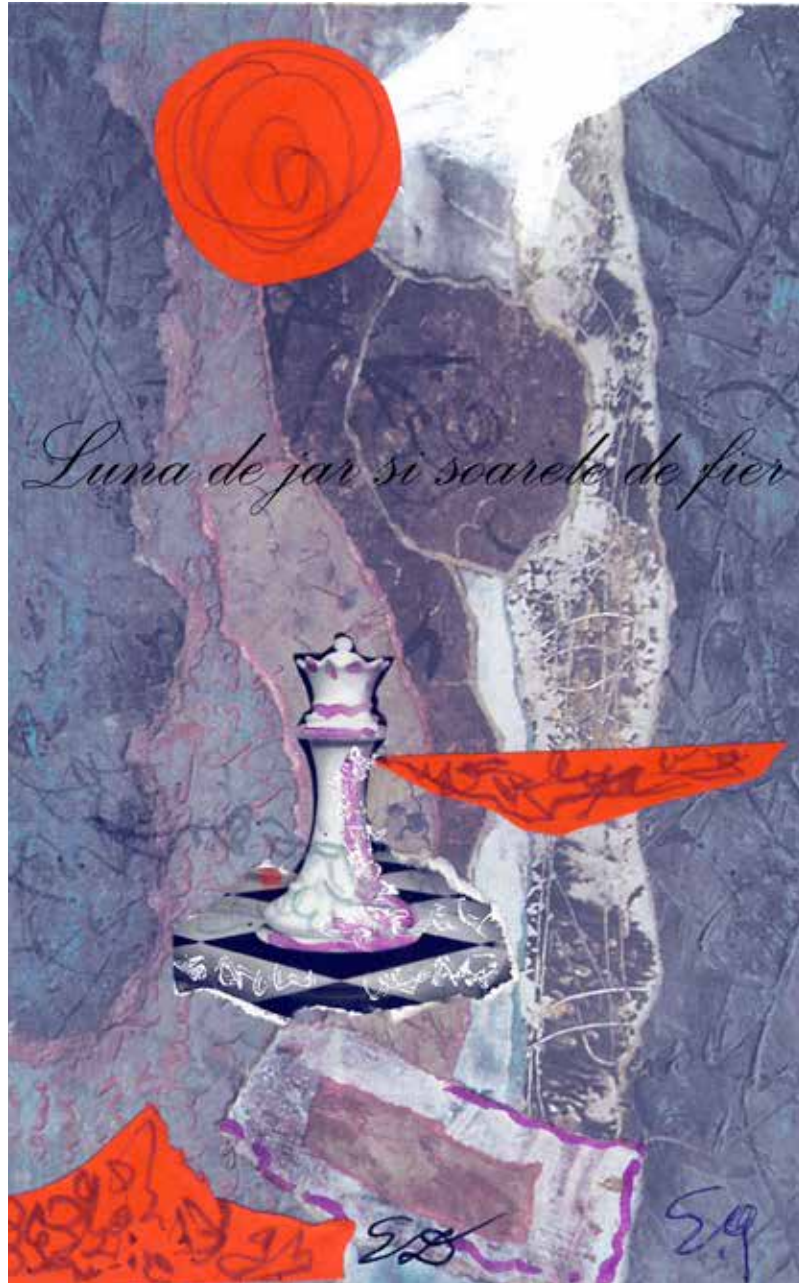
Ioanitul

Bătrânul Cavaler se-ntoarce-acasă,
Frumos și pur, la fel ca la-nceput.
Nici urmă n-a rămas din lănci și scut.
Din strigătul de luptă – o grimasă.

Luna de jar și soarele de fier,
Ritmând, îi luminează Infinitul.
Mustesc de vid și zorii, și-asfințitul,
În vidul greu dintre pământ și cer.

Așa se pierde el, spre Împăratul
Pe care-o viață-ntreagă l-a slujit:
Frumos și pur. Și mult prea fericit.

O rană-i taie inima, de-a latul.



Luna de jar si soarele de fier



Thanatica oglindă 12

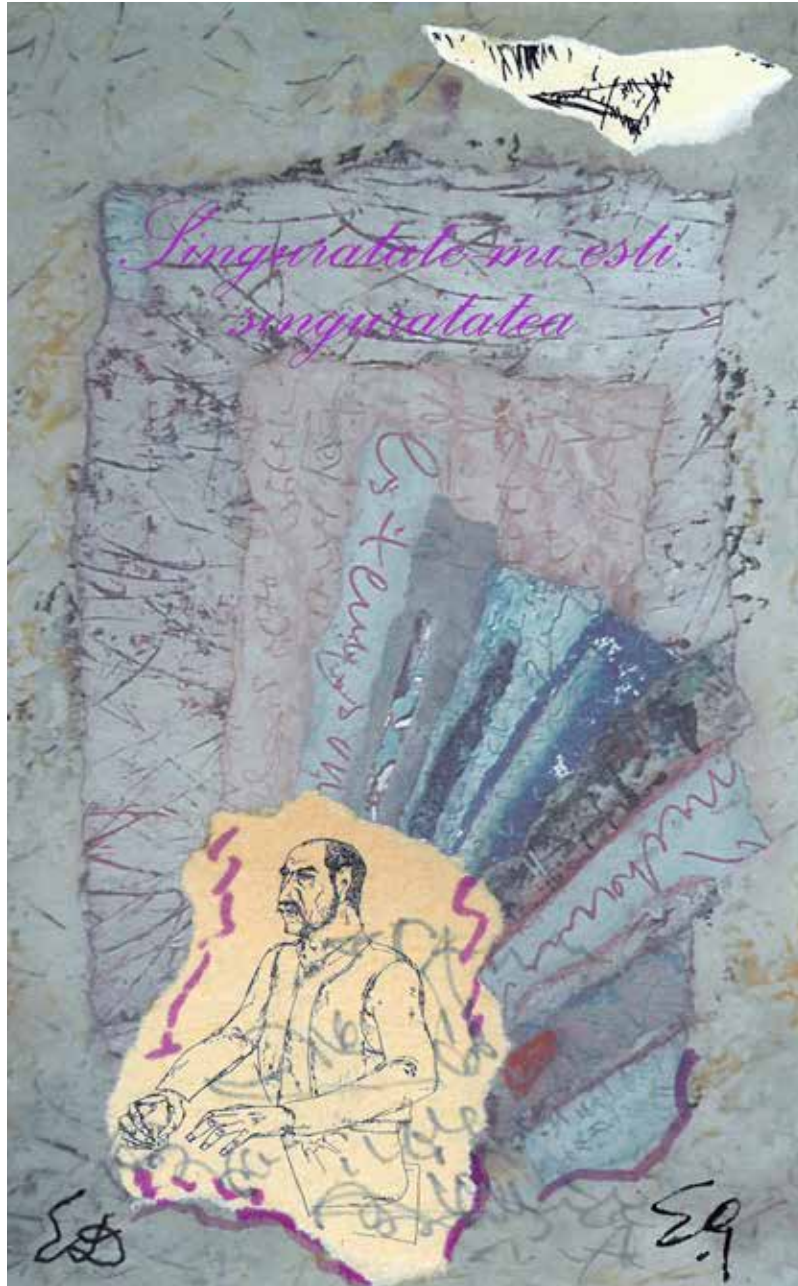
Ce cald adie dulcea ta sudoare
în palida amiază! Dulce floare,
făptura ta străbate primăvara.
Câmpi înfloriți. În *Râul* negru, ceara
desișurilor galbene de floare
aprinde facile. Dulcea ta sudoare
e chiar aroma câmpurilor pline
de raze verzi, de marmure feline,
de soare verde, sânge crud, de clare
alei înnebunite, rotitoare...



Mă vezi? Curg în mireasma-ți, în privire,
o umbră sunt, un gest, o presimțire
a negurii ce-ai fost. Un strop de rouă
pe-ntinderea de iarbă. Brumă nouă,
ce-acoperă, în zorii cruzi, cetatea.

Singurătate-mi ești. Singurătatea.







Poemele Bătrânului 45

Bătrânul e atât de
singur, încât
a umplut, cu firava lui
substanță, spațiul și
timpul,
Bătrânul e atât de
singur, încât
nu-și mai află loc în
spațiu și timp, s-a ghemuit în
vechiul lui **faeton de
cenușă**,
cu vizitiu de
cenușă,
cu doi cai de
cenușă,
stă rezemat pe tapițeria
de scrum și cenușă,
străbate un peisaj
neînchipuit de pustiu,
neînchipuit de frumos,
operă a incinerării universale,
străbate un peisaj peste care
noaptea coboară definitiv,
o singură flăcăruie, un rest
al incendiului cosmic, îi
luminează,
de foarte departe,
drumul alb,
de cenușă.







Thanatica oglindă 14

Un soare furtunatic se deșiră
peste desenul burgului. O liră,
la care, iarăși, valurile cântă.

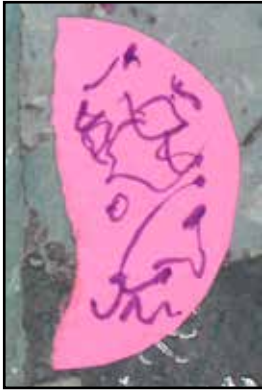
Dar unde-i valul? Gândul se frământă
asemeni unui *Râu*. Privești prin geamuri
cum razele zvâcnesc, ca niște hamuri,
cum, negri, **caii zidurilor saltă...**

Ce limpede-i genunea! Recea daltă
a razelor o drămuie. Cetatea
își caută-n abis eternitatea
și gândul tău se caută pe sine.

Iar trupul? Se desparte-ncet de tine,
topindu-se-n astralele lumine
(Cum piere-n soare roiul de albine).







Abaddon 28

Aud, după-amiază, prin somn, vântul
cum se zbate, cum bate,
el, ce mi-a trezit totdeauna în suflet
un tremur adânc, de tinerețe
și libertate.

Vântul ce umple cu mari zigzaguri
văzduhul,
vântul, asemuit în *Scriptură*
cu Duhul.

În urma lui, peste orașul înțesat de bețivi
și de câini,
vin și norii, și ploaia.

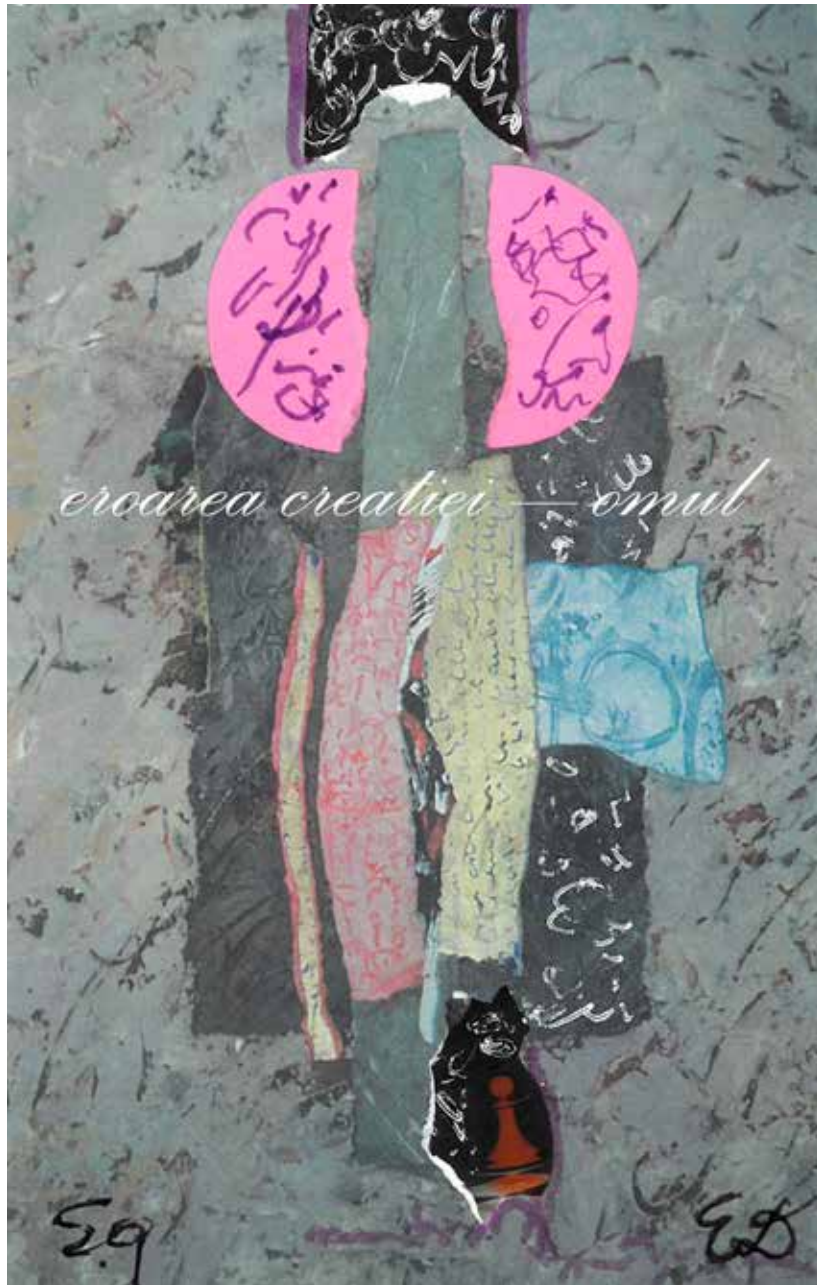
O lumină scăzută, cu iz de primăvară și lacrimi,
năpădește odaia.

Ar putea fi frumos. Ar putea fi sublim.
Ar fi bine.

Dacă nu ne-am vădi, orișunde și-oricând,
prilej de dispreț și rușine.

Plouă. Cerșetori zgribuliți. Șefi burtoși.
Vecinul mergând să-și bea romul.

Înjurăturile, zbieretele, clevetelile s-au
oprit pentru-o clipă. S-a retras în bârlog
eroarea creației – omul.





Reminiscentă

Oștenii tulburi, strânși în grea armură.
Oștenii tulburi, care stau deoparte,
Privindu-ne, din turburea lor moarte,
Din viața lor hieratică și dură.



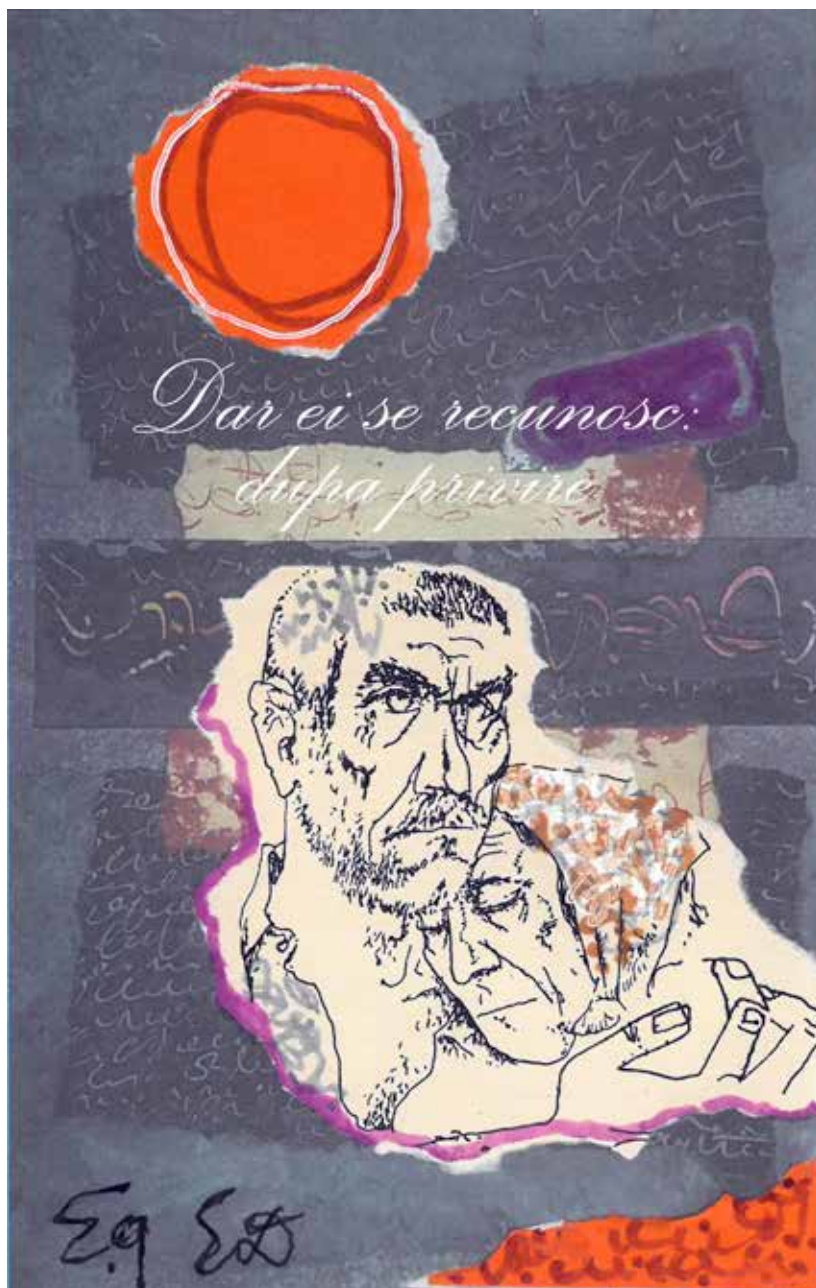
O rasă sunt, o stirpe. Cine-i știe
Pierduți prin târguri, sate și orașe,
Clătindu-și nevăzutele panașe,
Strângând în pumn o spadă sângerie?

Dar ei se recunosc: După privire!

După privirea-n care visul încă
Păstrează ctitoria lui adâncă
De poezie și de-mpotrivire,



Păstrează prea-himerica-i cetate,
În care el, viteazul, trubadurul,
În care el și eu vom fi de-a pururi,
Cu bărbăteasca-ne singurătate.





Grotă

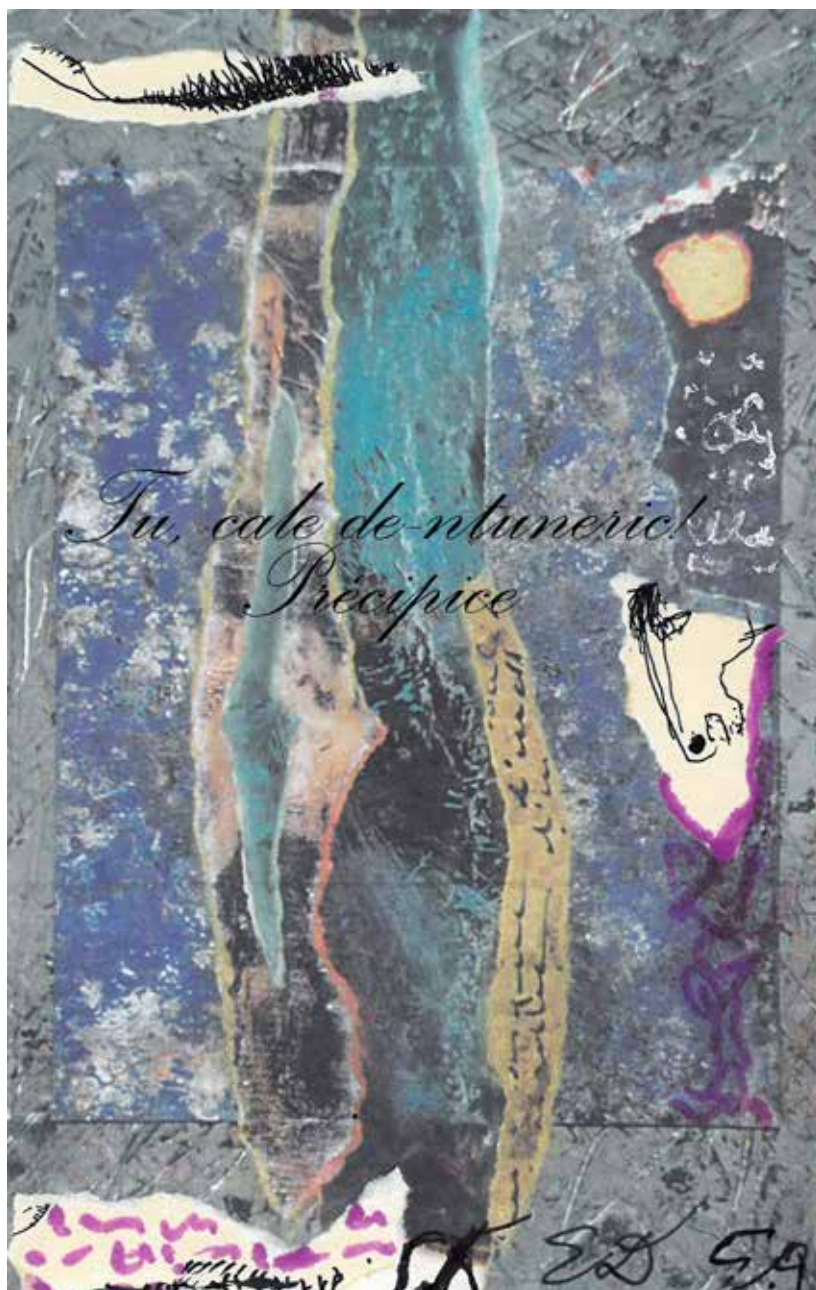
Ascunsă în discretele rețele,
Sub voaluri moi de aer, rareori
Lăsată în bătaia de culori
A soarelui năvalnic din perdele –



Prea rar în câmp și poate niciodată
În magmele pădurilor, pe când
Curbatul trunchi, energic fremătând,
Palpită-n preajma ei și se dilată.



În taină și-n răcoare s-a deschis –
Fierbinte *Râu* îi picură la poale.
Bolți fragede. Aromă de migdale.
Tu, cale de-ntuneric! *Précipice.*





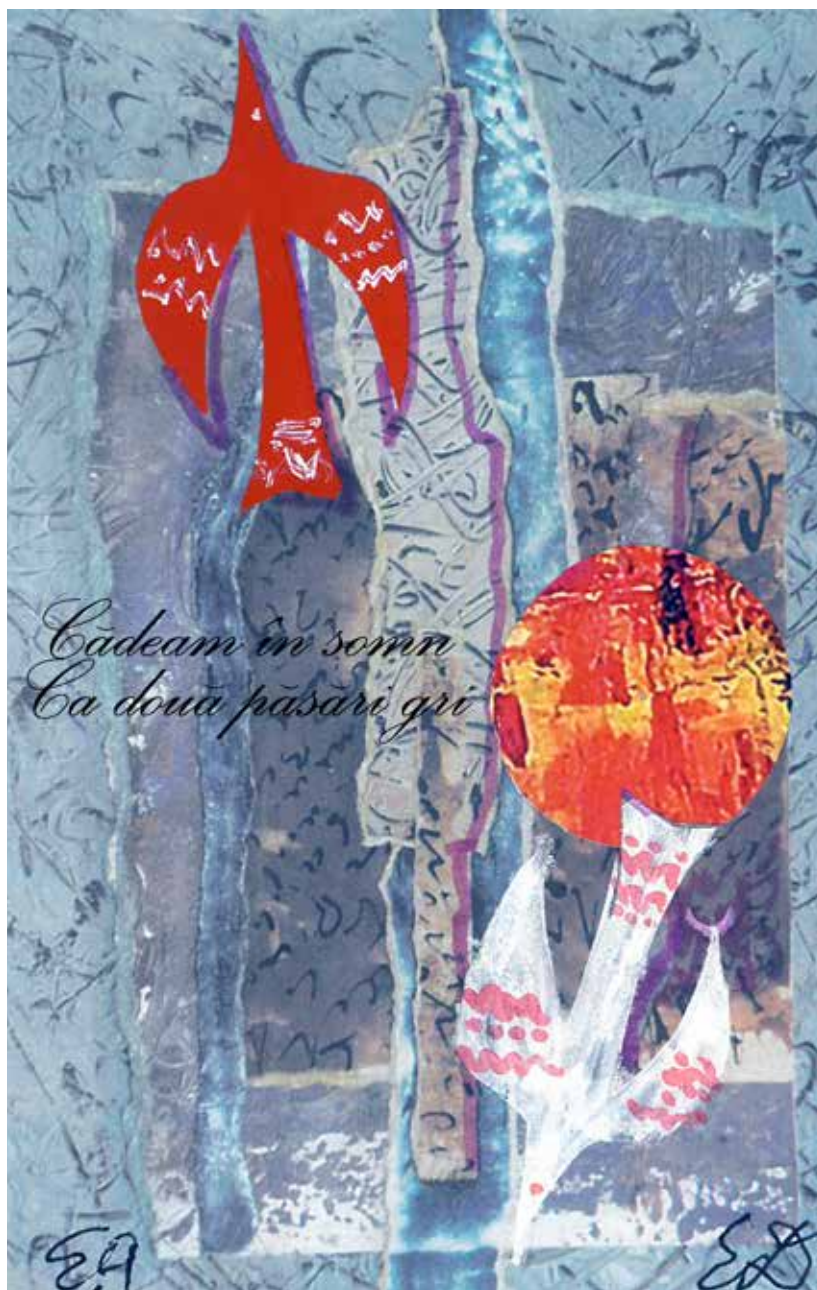
Trubadurul din vis 6

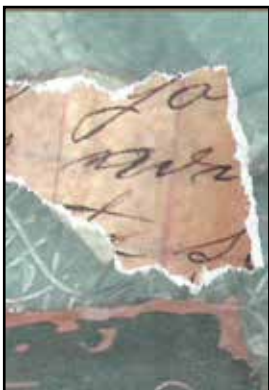
Un glas în noapte. Stăruie și-acum,
Când alte nopți se-amestecă. Tresare,
Pe lespezi, ca o burniță de scrum,
Inexistența lui asurzitoare.

În colțuri simulacrele adorm,
Pieziș, ca-ntr-o armură părăsită.
Își plimbă luna ochiul ei enorm
Pe-un bulevard adânc, de ebonită.

Câte zigzaguri tulburi într-o zi!
Și noaptea, cum îți știe adierea!

Cădeam în somn, ca două păsări gri –
Tăcerea fără capăt, doar tăcerea...





Cronică 25

E ziua un pretext, un preambul
Pentru splendoarea nopții infinite.

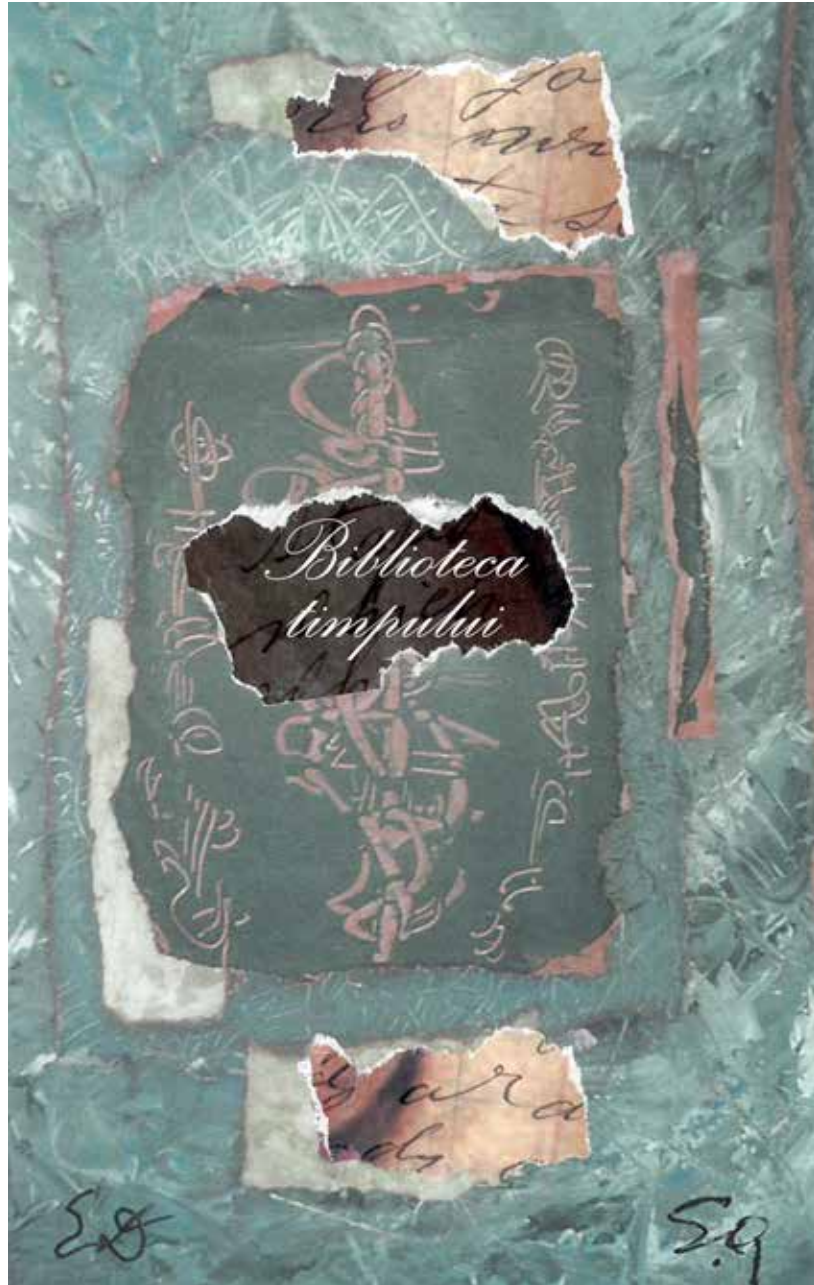
Biblioteca timpului înhite
Mereu alt cer, ca pe un antic sul.

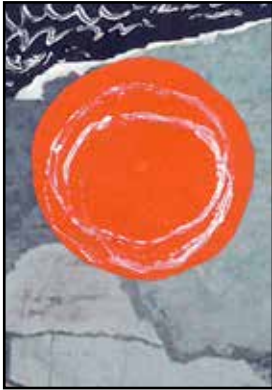
Sunt scrise-n pergamentul său oricare
Din cele făptuite zi de zi.

Un hronic sângeros al celor vii,
Depus cu grijă-n marile sertare.

Priviți cum soarele-n amurg rulează
Spre sine ceru-ntreg, din răsărit.

Și-apoi dispare-n goluri liniștit,
Legând jurnalul-i cosmic cu o rază.





Cronică 27

Un peisaj idilic. El rămâne
Același. Cum îl știu de când mă știu.
Îl secționează *Râul* argintiu
Și-l tulbură pădurile bătrâne.

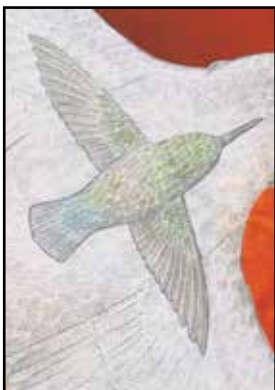
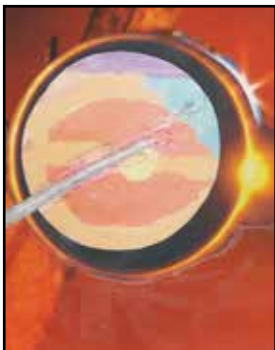


De **lumea viitoarelor cadavre**
Adesea mă desprind, spre-a-l regăsi.
Mă smulg, o zi sau un fragment de zi,
Ca din abisul unei negre lavre.



Cât de ușor ființa-mi reînvață
Simbolicul, etericul limbaj!
Cât de ușor reintru-n peisaj:
Acrit de milă, zguduit de greață.





Vulturul nopții 7

Sufletul,
nevăzutul Icar,
încearcă, tragic,
încearcă, iar,
să zboare, adânc, să
se-ascundă,
fie-n veșnica primăvară
de sus,
fie-n eterica
toamnă profundă.
Dar lestu-i prea greu,
prea cumplit.
Legăturile trupului îl
aduc îndărăt, din
zenit,
îl obligă, mereu, a
suferi și a plânge,
în abisul de carne, în
mocirla de sânge.
Căci otgoanele cu
niciun chip nu se
rup.

*Înfernul e chiar această
repetată
cădere în
trup*





Logica frumosului

Cum am putea să strângem frâu cu frâu
Spumoșii cai ai undelor amare?
Să scalzi, ca-n amețeala unui *Râu*,
Pustiul alb în umbră și răcoare?

Când templul vechi e pulbere și scrum,
Mâncat de dinții mării fără sațiu;
Și mucedă statui ascultă cum

Albastrul timp se năruie în spațiu?...





Thanatica oglindă 4

Cobor tremurător în labirint,
când răsăritul – sabie de-argint –
despică zidul cerului. În rana
de-azur însângerat, tresare geana
acelui ochi de dincolo: *Nirvana*.
Se rup din infinit, se scurg pe-aproape
și străzi pustii, și nori prelungi, și ape
și, rând pe rând, culorile se-mbină.
O, verde indicibil! Grea lumină
în negrul *Râu*, în sumbrele portaluri!
Voi, sălcii verzi, din sălcii verzi, din valuri!
Voi, ochi! O hierofantică privire
înfige turnu-n gol (A nemurire!),
deasupra dimineții pieritoare...
Cum să pătrund în grotle solare?
Cum să vă tulbur apele, preaplinul?
Voi, ochi! Profunzi și tandri ca veninul.

Voi, ochi!



Profunzi și tandri ca veninul



Desen în galben 7

E-un lanț de fum de-aici până la ea,
La turburea cetate. Scara, iată,
Colindă înălțimea. Scara grea
Și balustrada ei înaripată.

E colb și zarvă. Ulițele curg,
Mânjite gros de soare spre câmpie.
Călătorește burgul în amurg:
Un nufăr tremurând în veșnicie.

Prea fericit binom rătăcitor!
În calme săli, cu soarele-n zăbrele.
Acel înot, același dublu zbor!
Sub umeri: gol. Deasupra-n larguri: stele.





*Un nufăr tremurând
în veșnicie*



Montségur

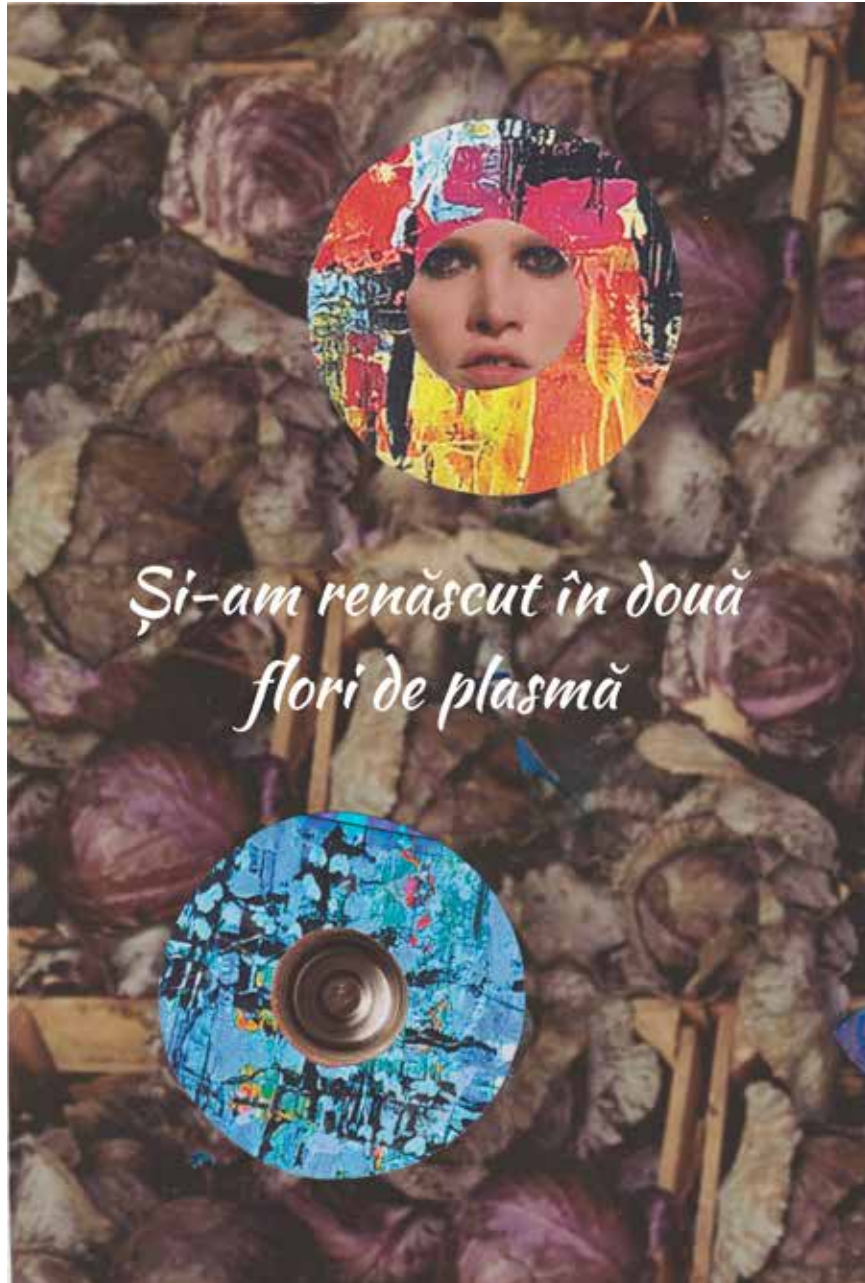
Mirelei-Ioana

Revăd, ca-n vis, natalul Montségur,
Biruitoar în orișice înfrângeri.
Ce puri eram! Eram atât de puri,
Încât păream mai îngeri între îngeri.

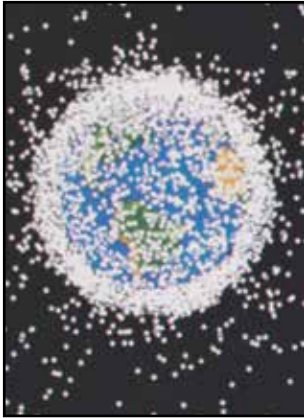
Desprinși de lume, rupți de elemente,
De apă, de văzduh și de pământ,
Ne-am fost iubit aieva-n trup și-n gând
Și-am ignorat vrăjmașu-așezământ
Al omenirii pururea demente.

Când am aflat că totu-i doar un joc
Și sacrul munte însuși e-o fantasmă,
Îți amintești? Ne-am aruncat în foc,
Drept jertfă detestatului Moloch,
Și-am renăscut în două flori de plasmă.





*Și-am renăscut în două
flori de plasmă*



Sub cerul Genezei 16

Soarele, înfocată caprină,
își vibrează petalele pe cerul senin.
Noaptea, luna – floare glacială
de crin –
împrăștie arome de negură
și polen, și polei de lumină.
Spre zori, până departe, în poienile
cerului,
stelele, stamine mărunte, clipesc.
A-mbobocit, a-nflorit
solul greu al misterului.
Pământescul s-a revărsat în
ceresc.
În acest univers de zefiri și
petale, în acest univers de astrale culori,
moartea însăși e-o floare
risipită în flori,
distilând primăvara-n
retortele sale.



stelele – stamine mărunte



Desen în galben 2

Nu luptător, nu nalt zugrav, ci pal
Biciuitor al ploii. Alba castă
A lucrurilor scade. Val cu val
Izbind în dig. Și creastă după creastă.



Imensul baldachin unduitor –
Sub zarva lui, pe umedele dale,
În unghi, spre adâncimi, peste fundale,
Ca două puncte-n vid profilul lor.



Ce tulburi avalanșe! Norii grei
Trecând peste abis ca niște grape!
De sarea zării plini, de boarea ei:
Înot profund în fericite ape.

Ca două puncte -n vid



Profilul lor



Omul din oglindă 11

Dintre toate-aminirile,

una

îmi răsare, acum, în

plină conștiință:

luna –

semn heraldic de moarte,

semn astral de

ființă.

Luneca,

deopotrivă,

în apele negre de

sus

și în ochiul izvorului.

Lină derivă,

de la răsărit la

apus,

pe corabia

norului.

Luna, astru cețos,

punct celest de-ntâlnire,

între ființa de sus

și ființa de jos,

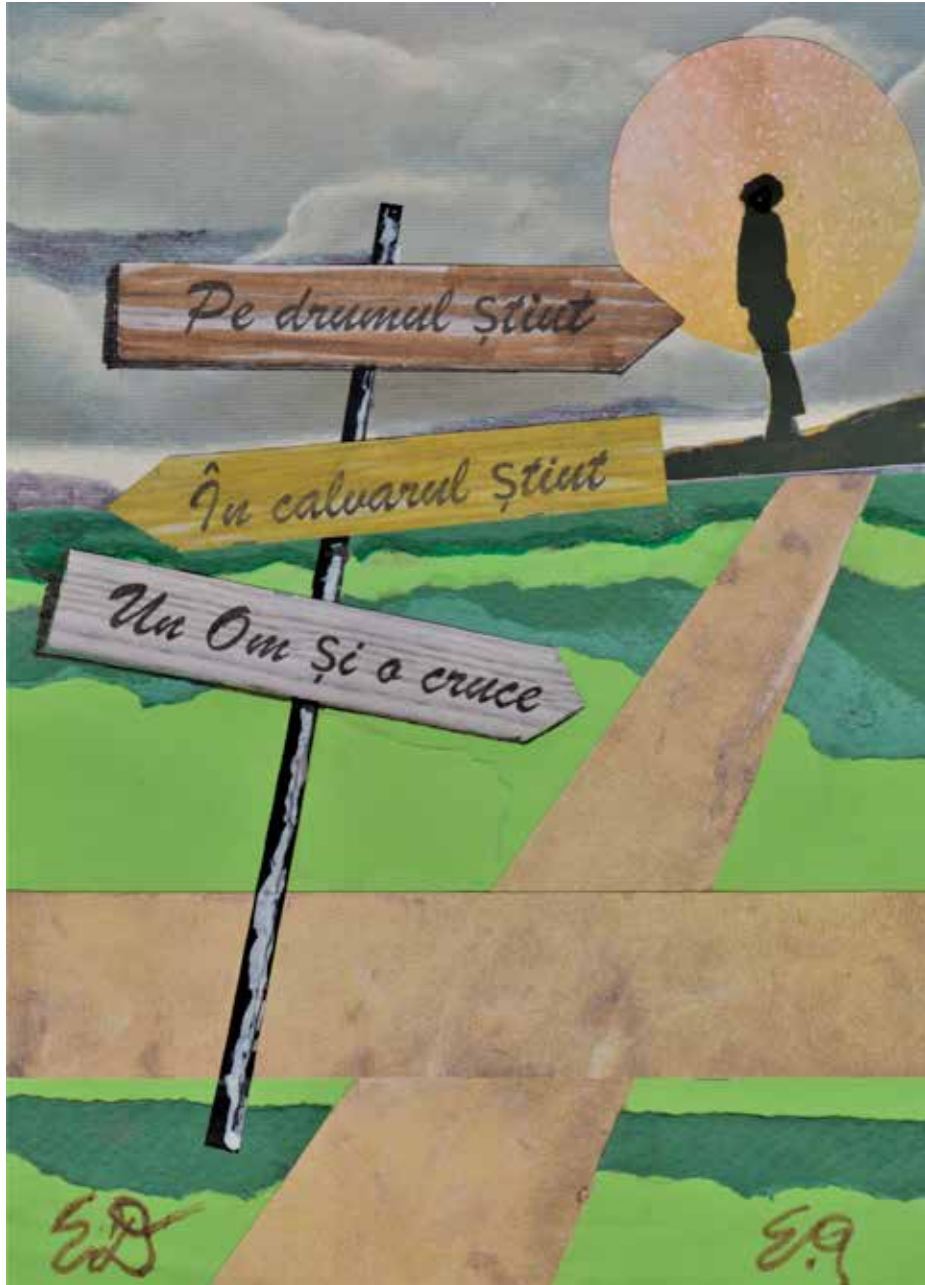
în aceeași privire.





Omul din oglindă (Prolog)

Vine seara. Vine
clipa de tihnă.
Vine somnul, vine coșmarul, dar și
dramul divin
de odihnă.
Voi cădea, lin, adânc, în
ghimpatele visuri,
voi pluti, cum se-ntâmplă,
mereu,
în tenebre și-abisuri.
Dar, alături de-acestea, mi se dă
și o sfântă uitare.
Domnul revarsă asupra-mi
și balsam, și răcoare.
Câteva ceasuri măcar, până
când zorii îmi bat
la fereastră,
cu degetul lor diafan,
de culoare aurie și-albastră.
Atunci, mă ridic
și Domnul, zâmbindu-mi,
mă duce
pe drumul știut,
în calvarul știut:
un om și o cruce.





Thanatica oglindă 3

O nouă zi, o nouă înserare.

Din beznă, crește luna peste mare

(O, mări livrești, cu valuri argintate!)

Aici, banale uliți. Spre cetate

trimit un gând, apoi un altul. Spune

cel reîntors că burgu-i o genune

în care-alunecăm, pe negândite.

În apa lui, pe prunduri limpezi,

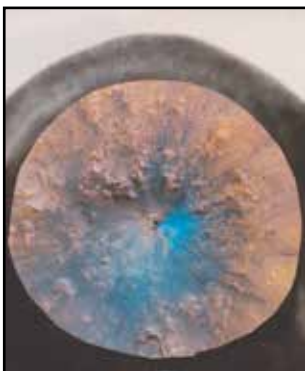
călătorim. Tremurătoarea floare

de nufăr mă visează. Lună? Soare?

O nouă zi, o nouă înserare...



Din beznă, crește luna peste mare



Desen în galben 5

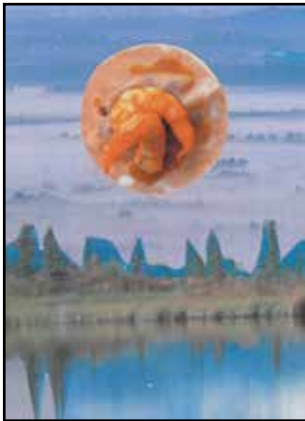
În piețe largi, cu sfincși încețoșați,
Cu negre scări, cu străji între binale,
De-a latul poliedrele străbați:
E pasul tău un lanț prelung pe dale.

Și geamurile curg. Beteala lor,
Ce umple zidul, golurile-și lasă
În *Râu* sfărmat, în turbure izvor.
Pe dale umblă zaruri de mătăasă.

Binom atins de umbră la mijloc –

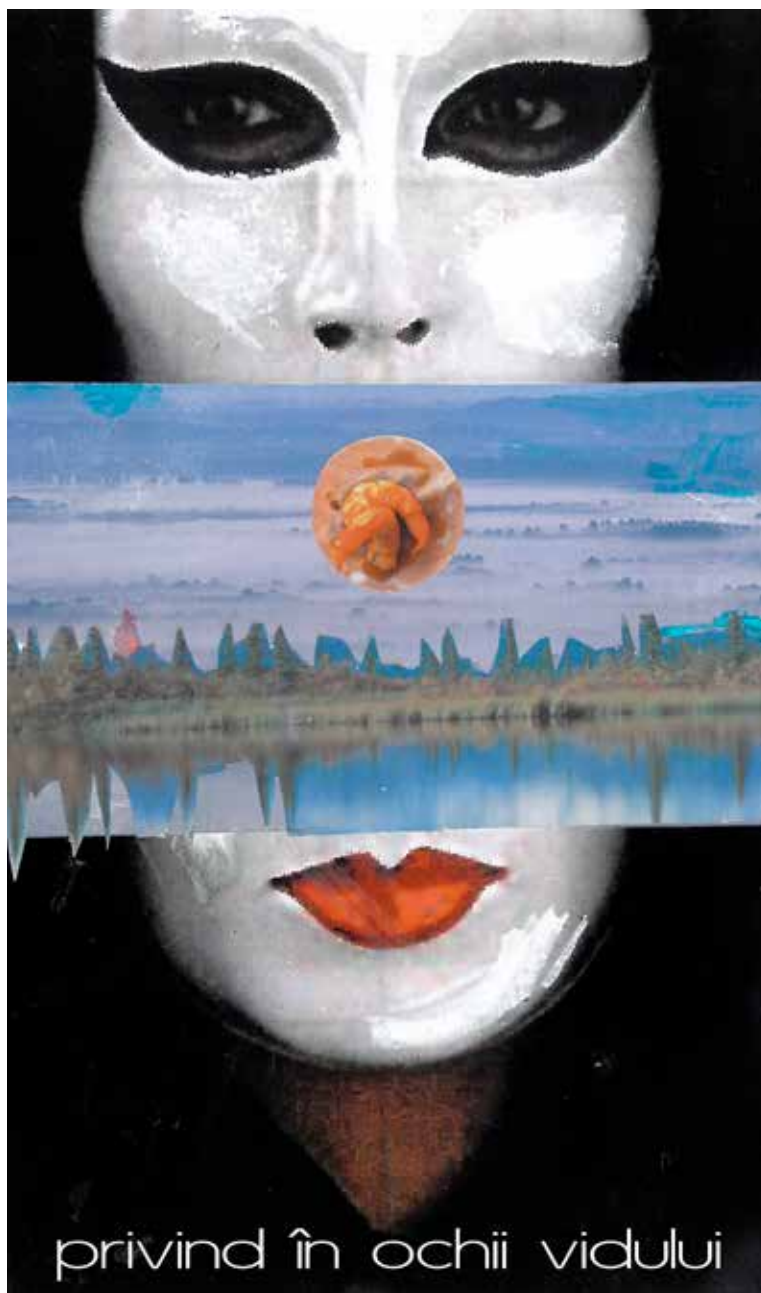
Desișul blând și dunga lui fierbinte.
Aruncă luna-n geamuri spini de foc.
Se-aprind molcóm și pâlpâie veșminte.



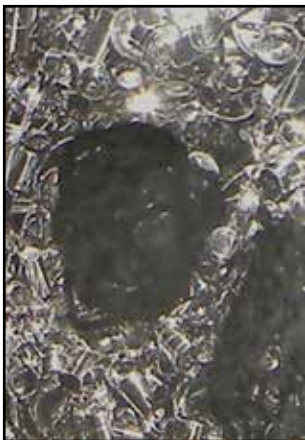


Poemele Bătrânului 30

Dimineața
își ridică alene
pânzele alburii înspre
cer,
pământul se arată privirii,
soarele, ascuns după nori,
trimite o lumină lăncedă, cu
iz de leșie,
Bătrânul abandonează cenușile somnului,
le părăsește fără bucurie, fără regrete,
doar cu o nesfârșită oboseală, cu
o dezolare ce amintește de
greață,
nu e o greață fizică, e
dezgustul pe care sufletul însuși
îl resimte,
un dezgust integral, definitiv,
aproape letal,
un dezgust ce nu-ți permite
nici să trăiești, nici să mori,
ci doar să tânjești,
să-ți contempli păcăgînirea, degradarea,
delirul,
să te contempli, rezemat de
balustrada vidului,
respirând aerul vidului,
privind în ochii vidului, ce
sfredelesc, imperioși, nemiloși,
oglinzile vide
ale dimineții
defuncte.



privind în ochii vidului



Elegiile de la Carani 7

Un luminiș pustiu, cu vechi stejari,
Cu iarbă până-n umeri, grea și deasă.

Luna pe cer: thanatică mireasă,

Calm presărându-și crinii funerari.

Departa-n urmă, zvon apocaliptic

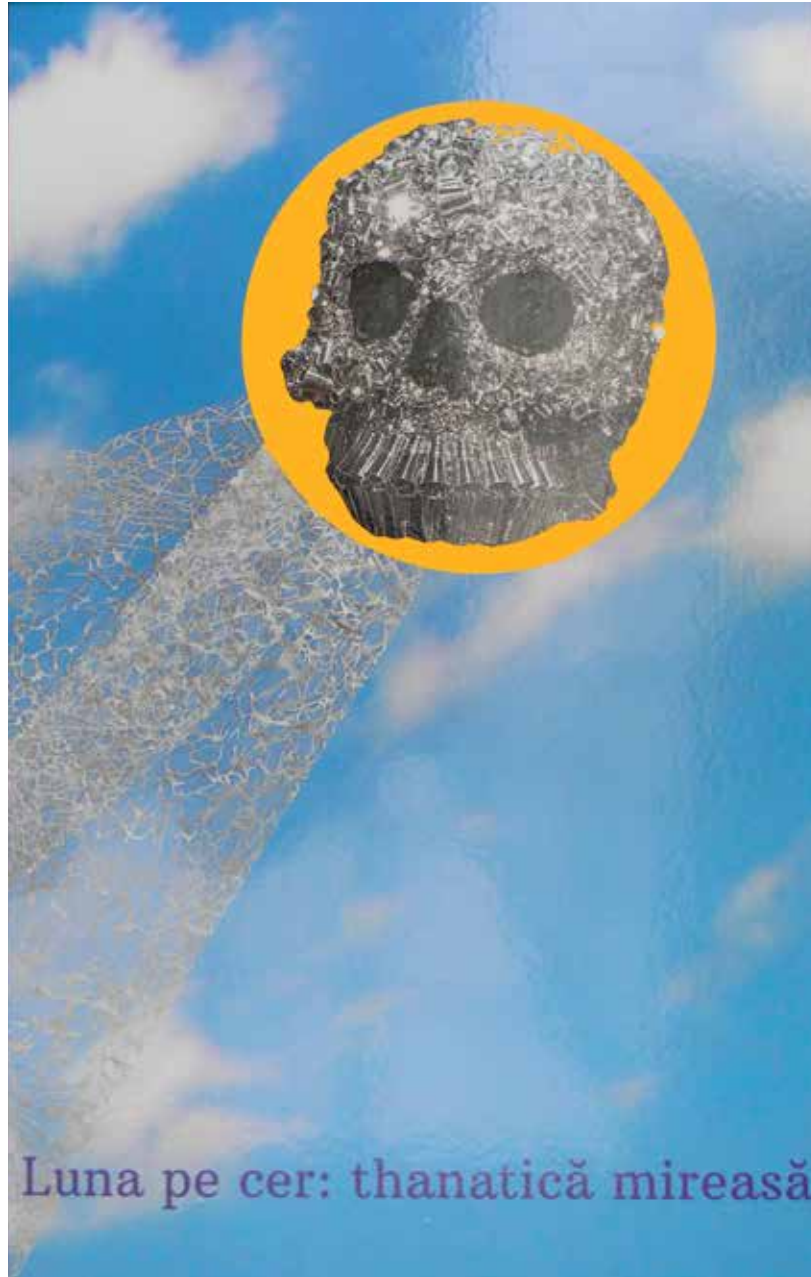
De bătălii. Și, iată, ai venit,

Ai pus balsam pe răni, ai stăvilit

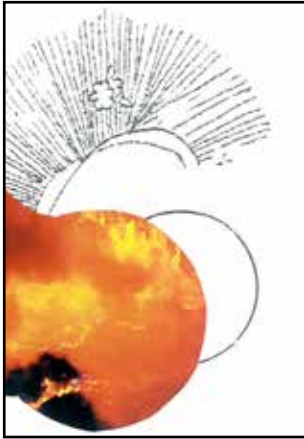
Durata ce curgea spre Infinit.

Acolo am murit. Sau n-am murit?

Acolo chiar, în luminișul criptic.



Luna pe cer: thanatică mireasă



Poemele Bătrânului 38

Flăcările i-au vorbit

întotdeauna Bătrânului,

tot așa cum i-a vorbit, misterios,
și vântul,

astfel se vede el, acolo, pe

ultima treaptă,

un fuior de foc,

împletit cu

un fuior de vânt,

vântul ar avea,

în viziunea Bătrânului,

menirea să ia duhul cu

sine,

el, vântul, a fost și a rămas

un fel de alter-ego fantomatic,

un vaier al eului,

adresat eului,

pe când flacăra destramă și

sfârtecă trupul,

cu o dragoste vehementă,

totală,

a ucide înseamnă a

poseda fără limite,

flacăra, deci, absoarbe, în

trupul său fluid,

trupul rigid al Bătrânului,

îl desface, îl pierde printre

nenumăratele-i degete,

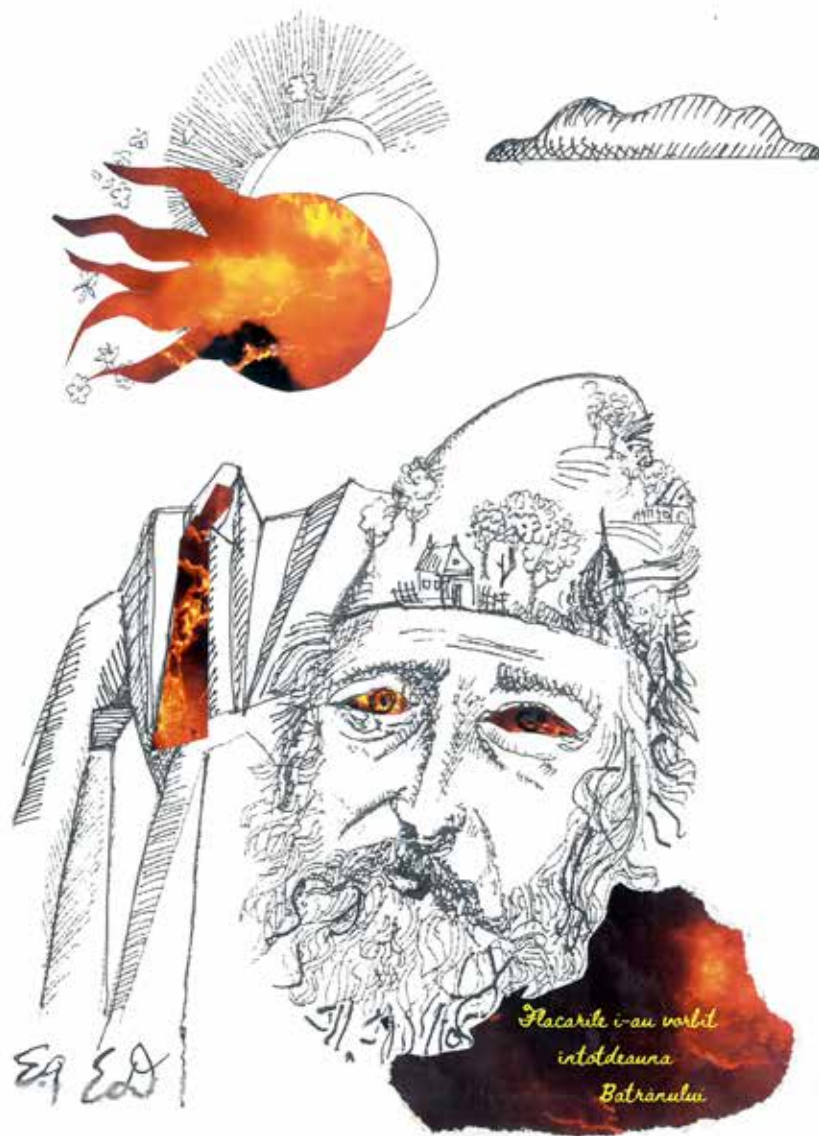
îi șoptește:

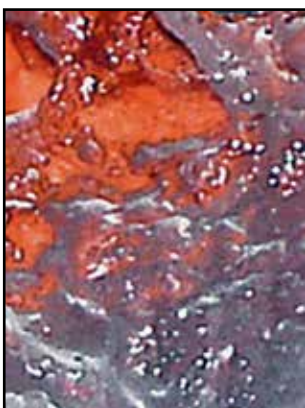
„Te iubesc, te-am

iubit toată viața, voi

muri gândindu-mă la

tine”.





Trubadurul din vis 4

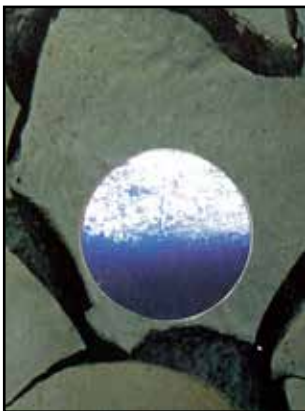
E, oare, marea-n negură? Ascult
Cum, lângă tâmpile, apele palpită.
Alergi pe țârm, alergi cândva demult,
Râzând, prin iarba mării, înflorită.

Sub norii limpeziți, același sur
Păienjeniș de valuri și catarge –
Sângele tău îmi tremură-mprejur,
Ca o pădure rumenă de alge.

Te voi găsi? Ceasornicul solar
Își deapănă-n abisuri fața spartă.
Și tu te-nalți din valuri, iar și iar,
Spre chinul rotitor care ne poartă.



Sângele tău
îmi tremură împrejur,
Ca o pădure rumenă
de alge



Elegiile de la Carani 11

Deschizi,
cu fermecata-ți mână,
o ușă.

În urmă, e
ziua-nsorită.

Înainte – cenușă.

Te întorci, mă
privești,
ochii tăi scânteiază
ușor:

„Cine ești?”

Nu-ți răspund.

Căci nu știu
dacă sunt

sau nu sunt.

Dar pe tine te
știu.

**Ești un lujer de
spânz vișiniu,**

din a cărui corolă

eu,

călător într-un mistic
pustiu,

beau rouă în

zori,

beau, în amurg,

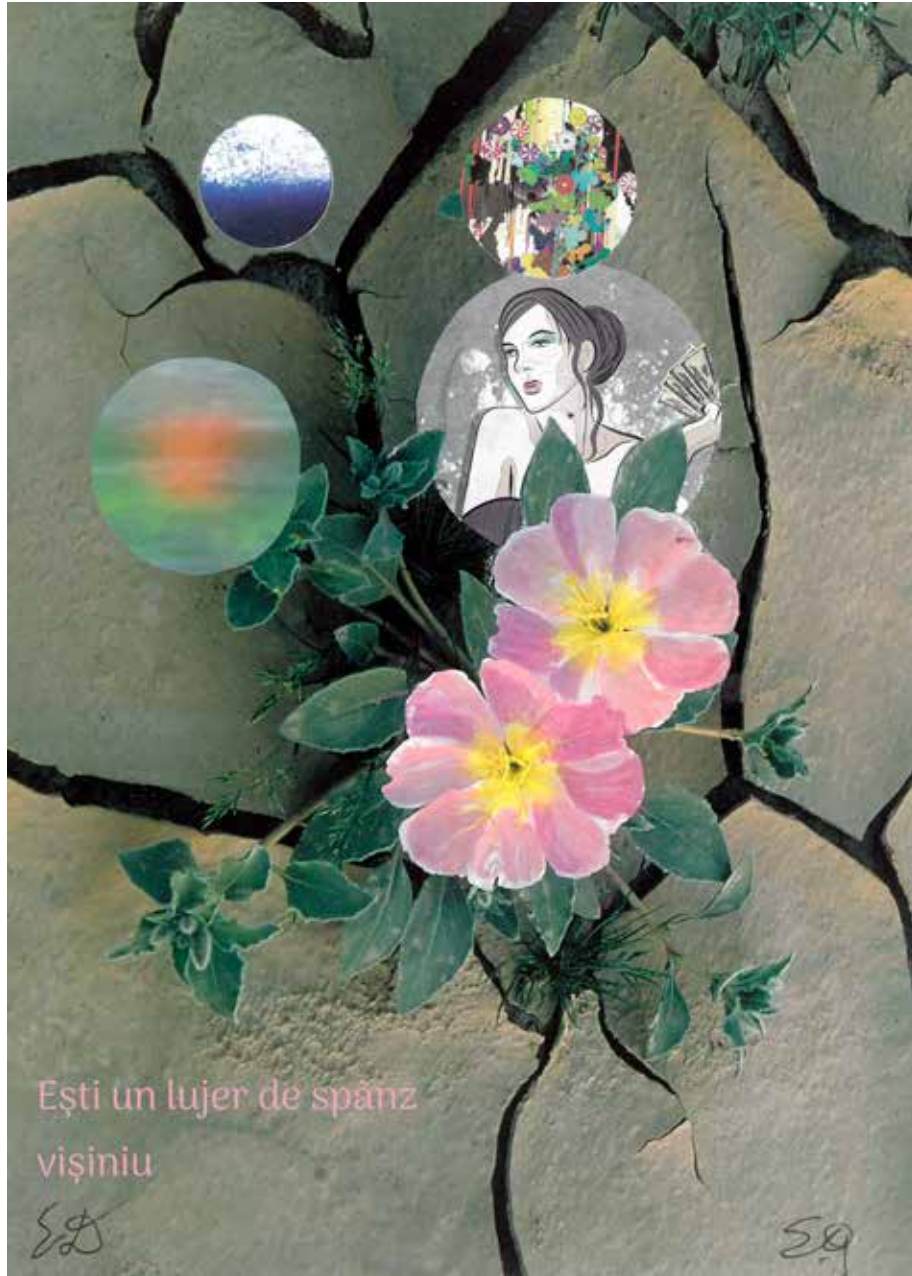
însetat,

desfătat,

străveche ambrozie,

vin auriu.

Așa precum scribi
Cântării Cântărilor
scriu.



Ești un lujer de spânz
vișiniu



Salcâmi sacri

Mirelei-Ioana

Privesc salcâmi sacri, grei de floare,
Tălăzuind din cer spre caldarâm
– Edenic ceas al florilor-fecioare –,
Și-mi amintesc de Țarigrad, de Râm,
De-oștiri, și de Scripturi, și de odoare,
De crucea spadei, fulgerând în soare,
Ca-n vechile-anluminuri legendare...

Îmi amintesc și magicul tărâm,
Al întâlnirii noastre. Știi tu, oare?

Iubirea-i o pădure de salcâm...



Iubirea-i o pădure de salcâm

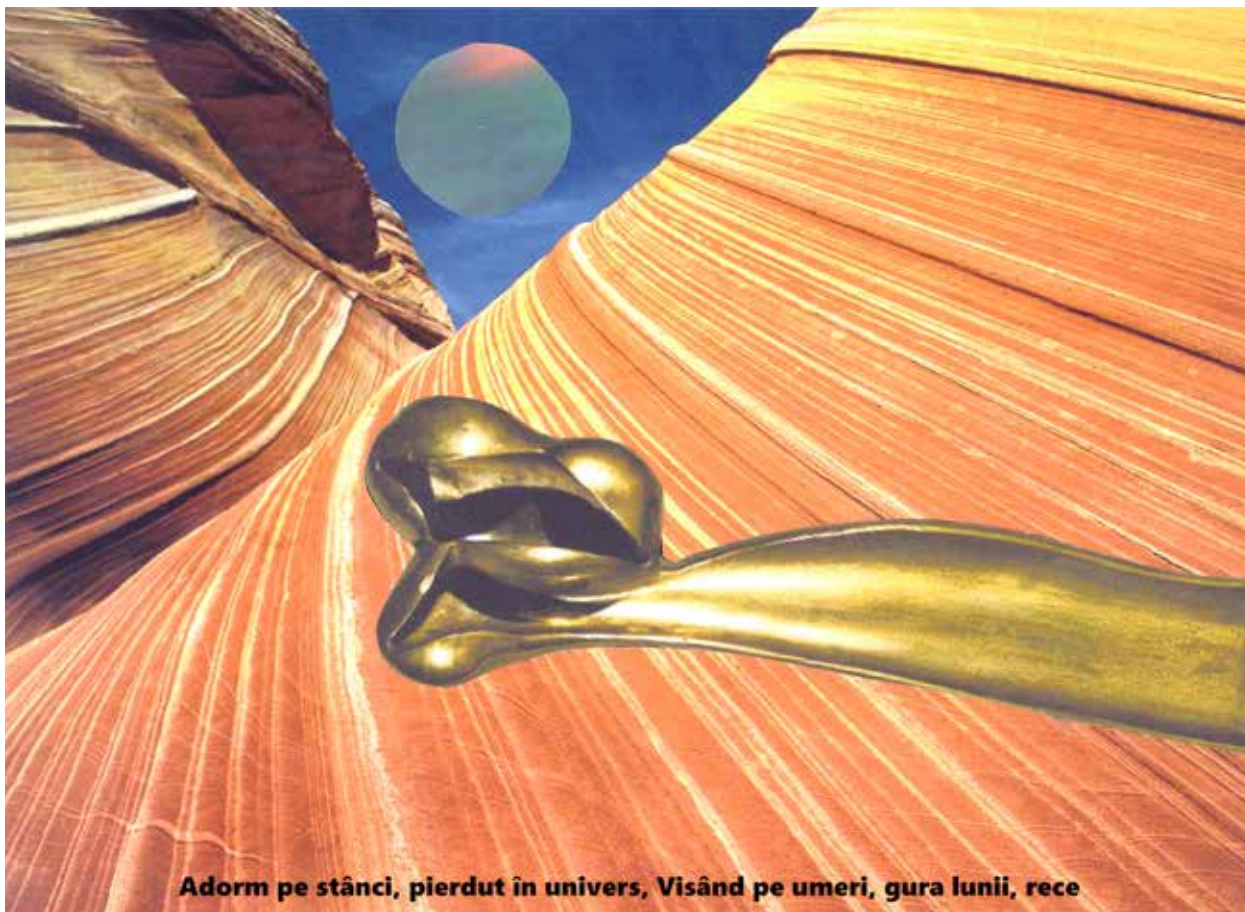


Trubadurul din vis 8

Întoarce-te, frumoaso, în abis...
Făcliile se sting. Imensa lună
Deasupra mării ochiul și-a deschis
(Celestul ei pahar de mătrăgună).

În plasa lunii toate se susțin:
E luna doar, din zare până-n zare.
Făptura ta umbrită piere lin,
Ca o garoafă neagră-n depărtare.

Pe țărâm și-n suflet urmele s-au șters.
Prin amintire nimeni nu mai trece –
Adorm pe stânci, pierdut în univers,
Visând pe umeri gura lunii, rece.



Adorm pe stânci, pierdut în univers, Visând pe umeri, gura lunii, rece

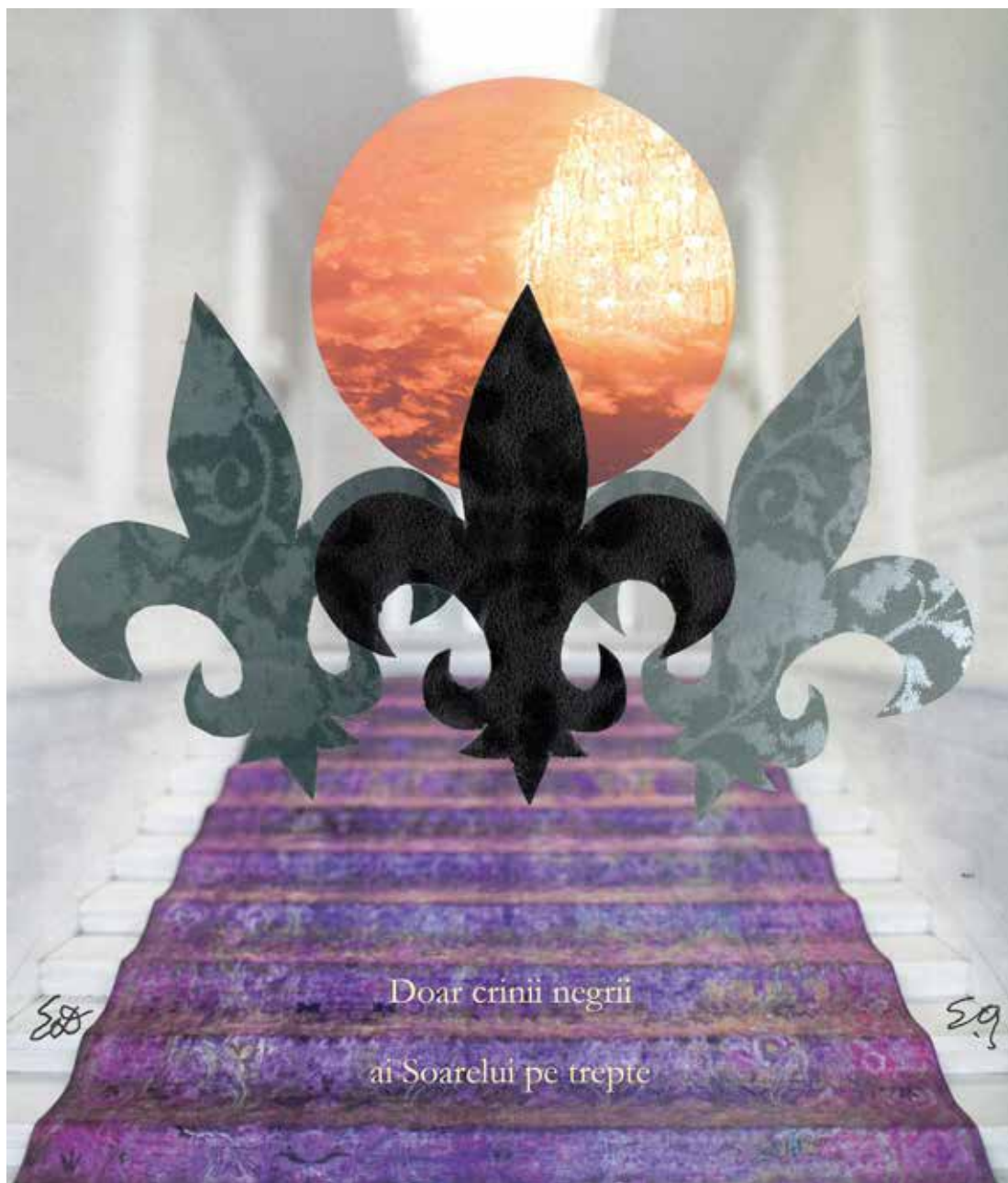


Genitrix

În vidul greu al scării, Genitrix,
Privirea-ți de-altădată mai așteaptă?
Când pașii se-ncovoiaie către Styx,
Ca-n amintire, treaptă după treaptă?

Sau aburul din fluviu ești chiar tu?
Nemaidorind pe nimeni să aștepte?
Nimic n-a mai rămas. Nici da, nici nu!

Doar crinii negri-ai soarelui pe trepte.



Doar crinii negrii
ai Soarelui pe trepte



Elegiile de la Bad Hofgastein 11

Toamnă, cu prune, cu
struguri și
mere.

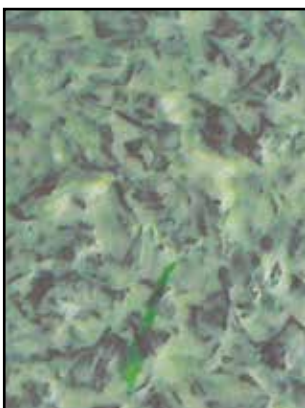
Toamnă, cu munți
însoriți, cu Ache,
Râul de-argint.
Din Ființa sensibilă,
în infinita-i cădere,
nenumărate mulțimi
de întruchipări
se desprind.

Cum să te rupi din
roirea aceasta,
cum să nu trăiești,
cum să nu mori?

**Soarele-n van își
zdrobește,** seară
de seară,
**de crestele Alpilor
țeasta,**
fiindcă din nou
e tânăr și
proaspăt în



**Soarele își zdrobește de
crestele Alpilor țeasta**



Trubadurul din vis 8

Întoarce-te, frumoaso, în abis...

Făcliile se sting. **Imensa lună**

Deasupra mării ochiul și-a deschis
(Celestul ei pahar de mătrăgună).

În plasa lunii toate se susțin:

E luna doar, din zare până-n zare.

Făptura ta umbrită pierde lin,

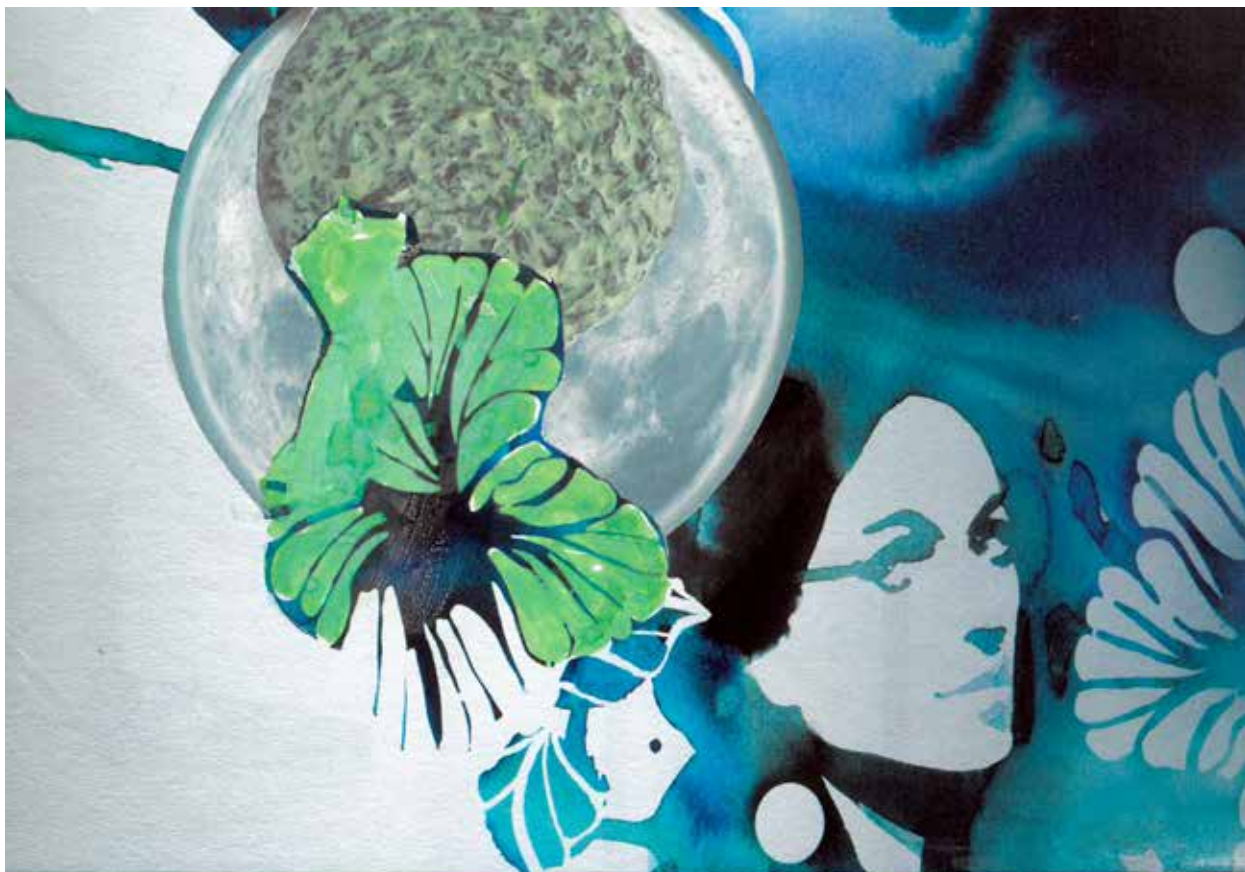
Ca o garoafă neagră-n depărtare.

Pe țărni și-n suflet urmele s-au șters.

Prin amintire nimeni nu mai trece –

Adorm pe stânci, pierdut în univers,

Visând pe umeri gura lunii, rece.



Imensa lună

Deasupra mării ochiul și-a deschis,

Celestul ei pahar de mătrăgună

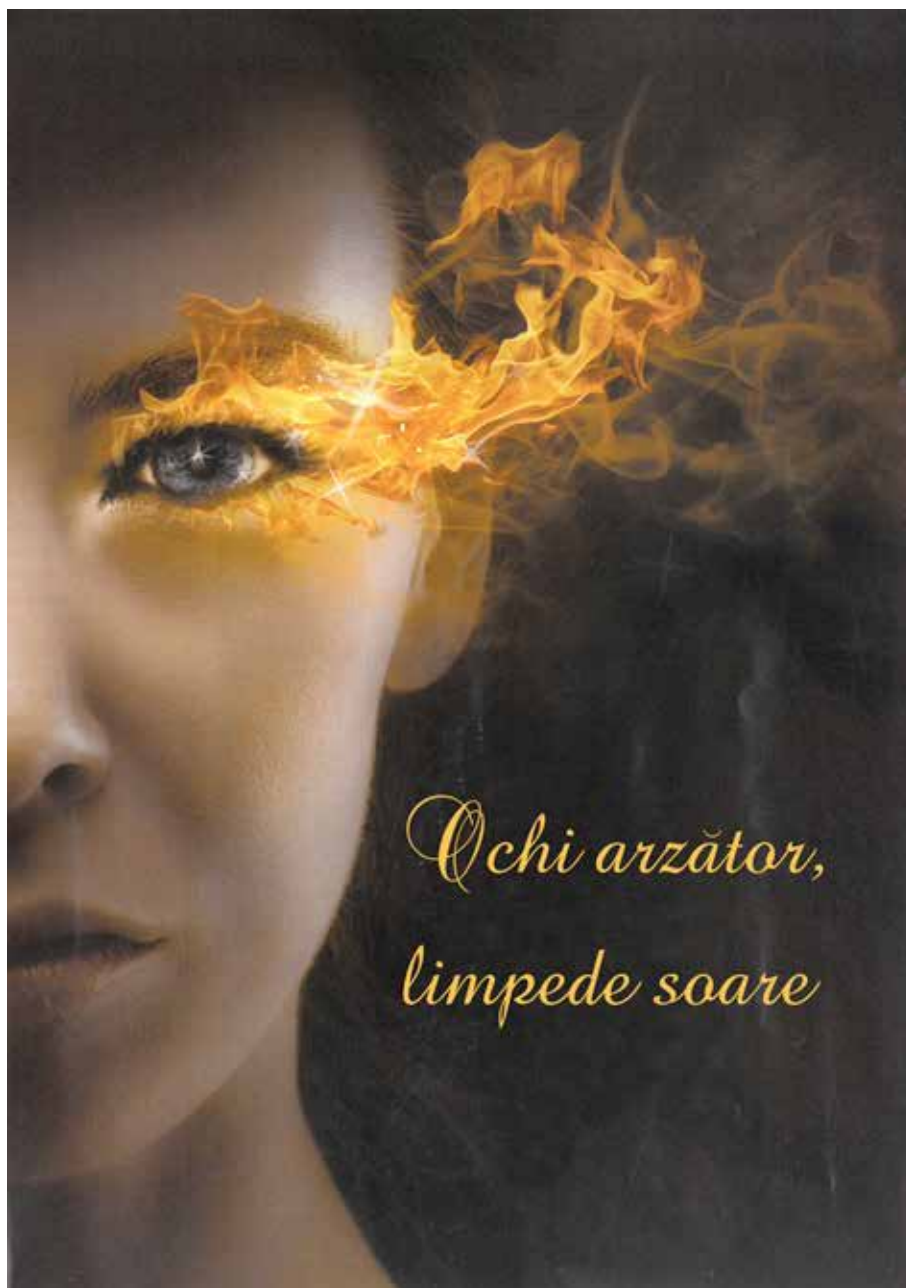


Cronică 6

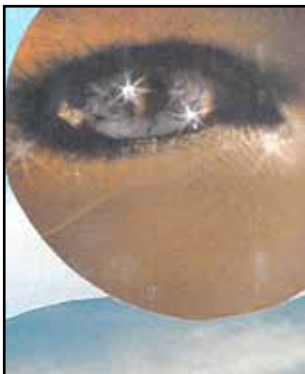
Acel tablou în care, pentru-o clipă,
Am nimerit, acea natură vie,
Ce exista și ea, asemeni mie,
Ca tot ce din neant se înfiripă,

Mi s-a părut o crudă mascaradă,
O tragică batjocură, o farsă.
Părea că însuși diavolul ne varsă
Din gura lui în piețe și pe stradă.

Am căutat cu teamă spre eternul
Ochi arzător, spre limpedele soare.
După-amiaza clară de ianuarie
Se-asemăna dramatic cu Infernul.



*Ochi arzător,
limpede soare*



Thanatica oglindă 4

Cobor tremurător în labirint,
când răsăritul – sabie de-argint –
despică zidul cerului. În rana
de-azur însângerat, tresare geana

acelui ochi de dincolo: Nirvana.

Se rup din infinit, se scurg pe-aproape
și străzi pustii, și nori prelungi, și ape
și, rând pe rând, culorile se-mbină.

O, verde indicibil! Grea lumină
în negrul Râu, în sumbrele portaluri!

Voi, sălcii verzi, din sălcii verzi, din valuri!

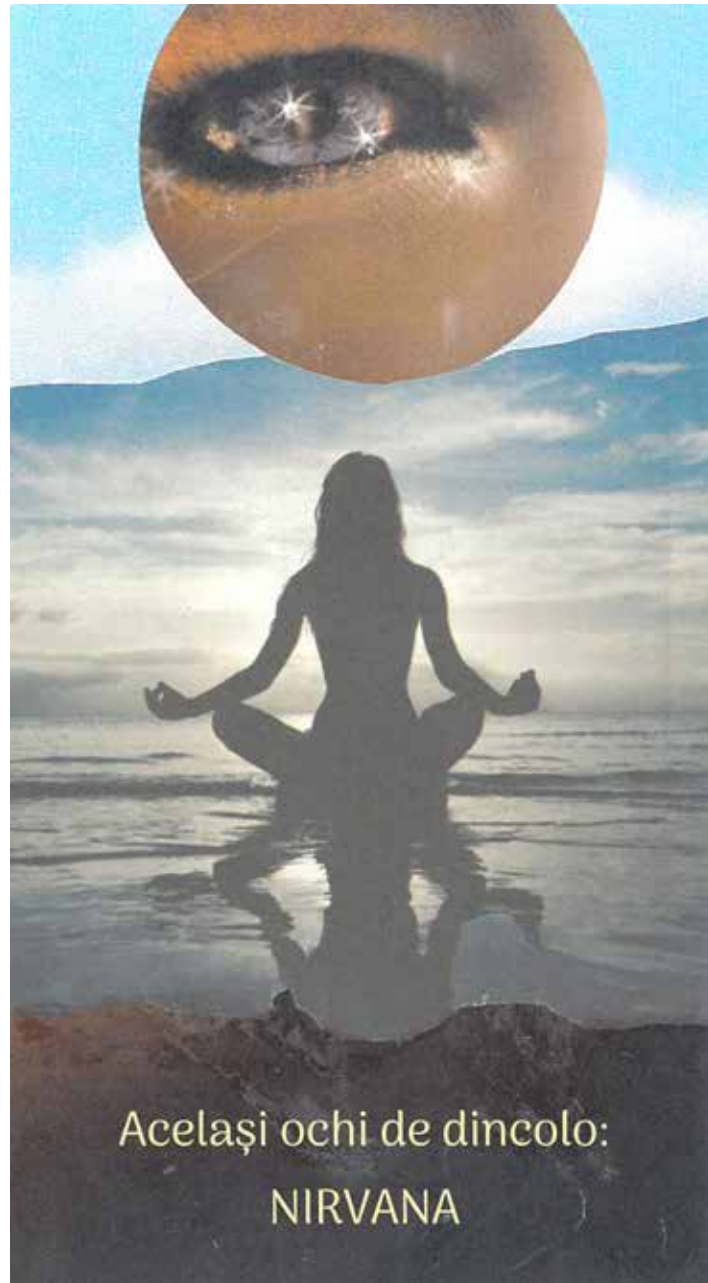
Voi, ochi! O hierofantică privire
înfige turnu-n gol (A nemurire!),

deasupra dimineții pieritoare...

Cum să pătrund în grotle solare?

Cum să vă tulbur apele, preaplinul?

Voi, ochi! Profunzi și tandri ca veninul.



Același ochi de dincolo:
NIRVANA

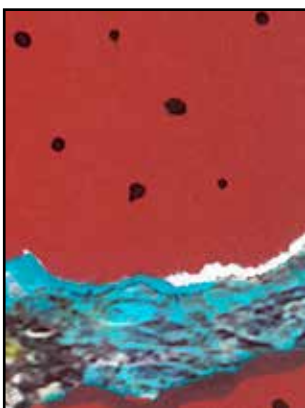
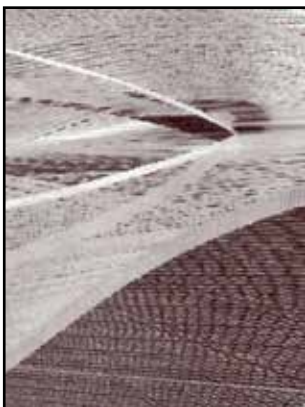


Agonia caniculei XVIII

Asist, singur, în amurg,
la agonia caniculei.
Undeva, la apus,
**dedesubtul soarelui galben (miez zemos
de caisă),**
prevestită de vuietul vântului
(ca un far, ca un dig,
casa mea înfășoară mereu
lâna vântoaselor),
undeva la apus, așadar, o presimt,
se înlănțuie ploaia.
Privesc într-acolo și spun
(spun doar pentru mine:
sunt singur în odaie
și-aștept)
că, de sub zgura aceea difuză,
umezii, impenetrabili,
subțirii, nenumărații și recii
lăncieri
ai toamnei
vor pătrunde, săltând, în oraș,
vor trece pe străzi, prin
parcuri, prin piețe,
nepăsători, străini,
ca o hoardă –,
nimicind, într-o clipă,
civilizația, zumzetul,
istoria verii.
Vom intra iar în ceață
și frig,
încercând altă pană,
altă hârtie,
schimbând mereu
viziunile plânse.

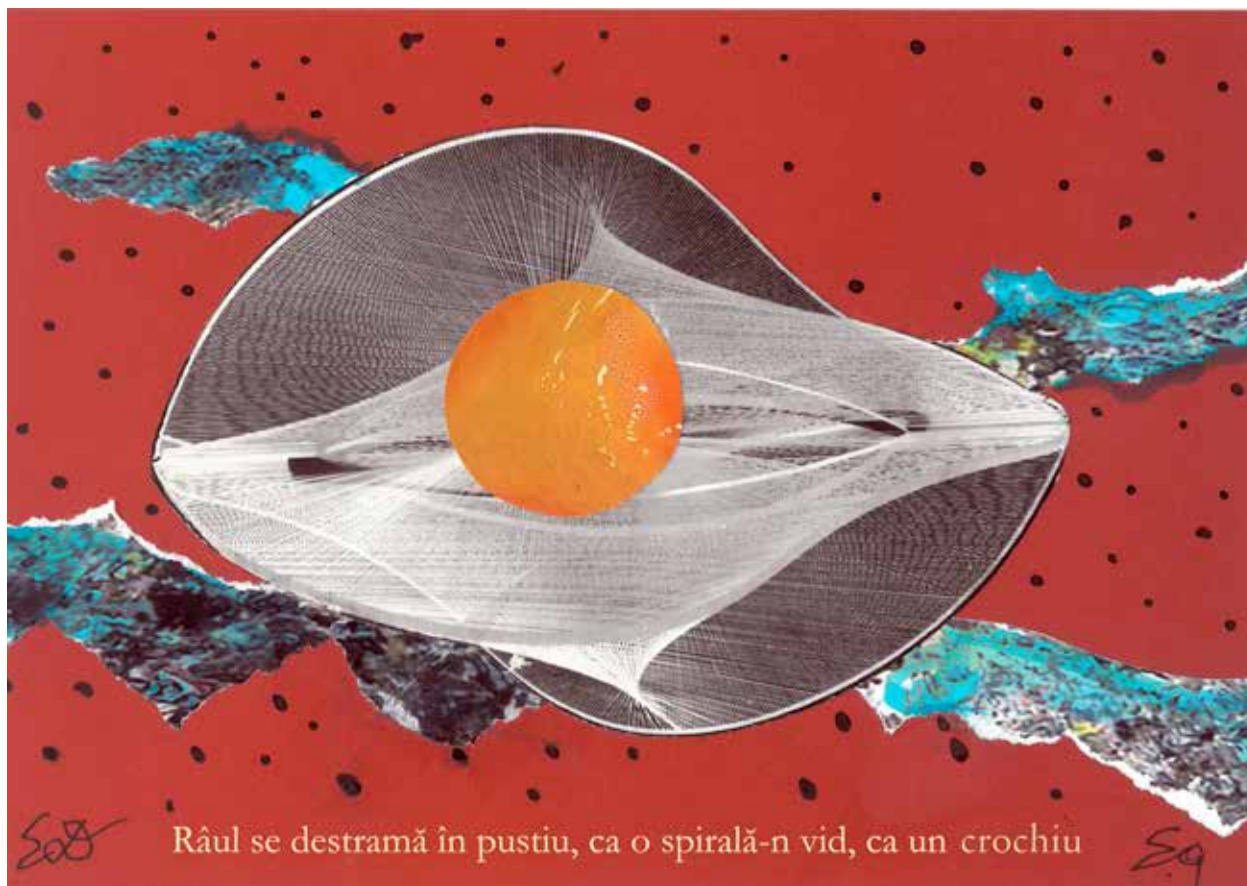


dedesubtul soarelui galben,
miez zemos de caisă



Thanatica oglindă 6

Întoarce-te spre mine. Ești un val
de aer auriu, patriarhal,
în care-ncerc, de veacuri, să pătrund.
De veacuri, luna picură pe prund
și **Râul se destramă în pustiu,**
ca o spirală-n vid, ca un crochiu.
Crochiuri suntem. Singuri, înotând
într-un ocean de beznă, larg și blând,
într-un ocean matern, primordial...
Întoarce-te spre mine, ești un val.





2000, 2

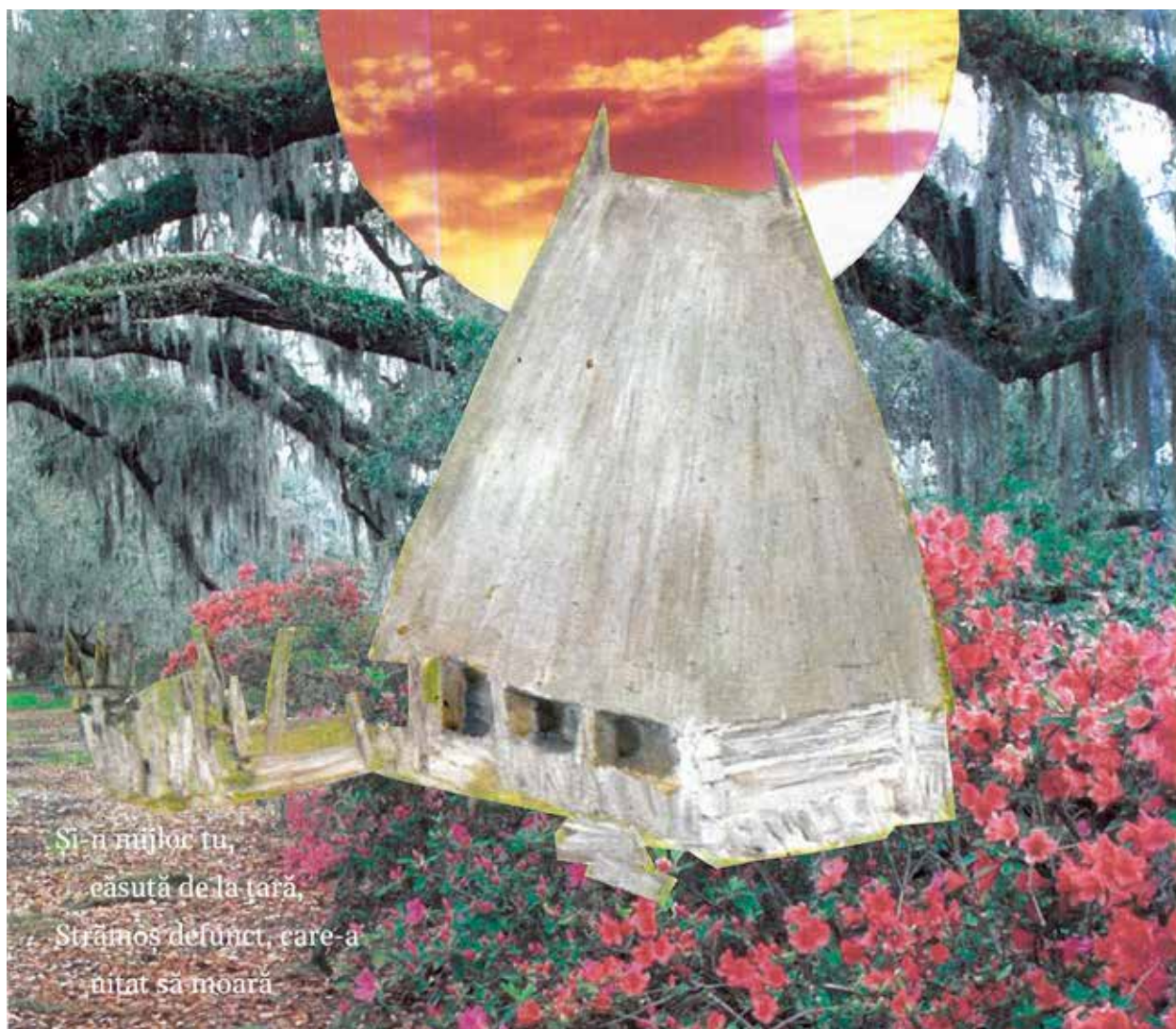
Inscripție pe casa de la țară:

Decazi, sau înflorești în primăvară?
Zambile, spânz, bujori, lângă fântână,
Ridică și-azi privirea din țărână?
Și țesătura țarinei vecine
E-un rai de cârlegei și de caprine?...
Dintotdeauna spre întotdeauna,
Pluteau pe *Râu* când soarele, când luna
Și brazde moi, în boarea diafană,
Curgeau din infinit către *Poiană*...

Otrava amintirii? Nostalgie?

Nimic. Numai dezvăț și sărăcie.
Același infiltrat de vorbe goale,
Scursoare din ecrane și jurnale,
Aceleași arătări humanoide,
Diseminate-n găști și în partide.
Râu mort. Deal sterp. Anínul și stejarul,
Târâți spre birt, cu umărul sau carul,
Într-un cuvânt: Aceași tevatură,
Unde se bea, se minte și se fură...

**Și-n mijloc – tu, căsuță de la țară,
Strămoș defunct, care-a uitat să moară.**



Si-n mijloc tu,
easută de la țară,
Strămoș defunct, care-a
nitat să moară



Agonia caniculei 34

Ceață-nsorită: acesta ți-e sufletul!

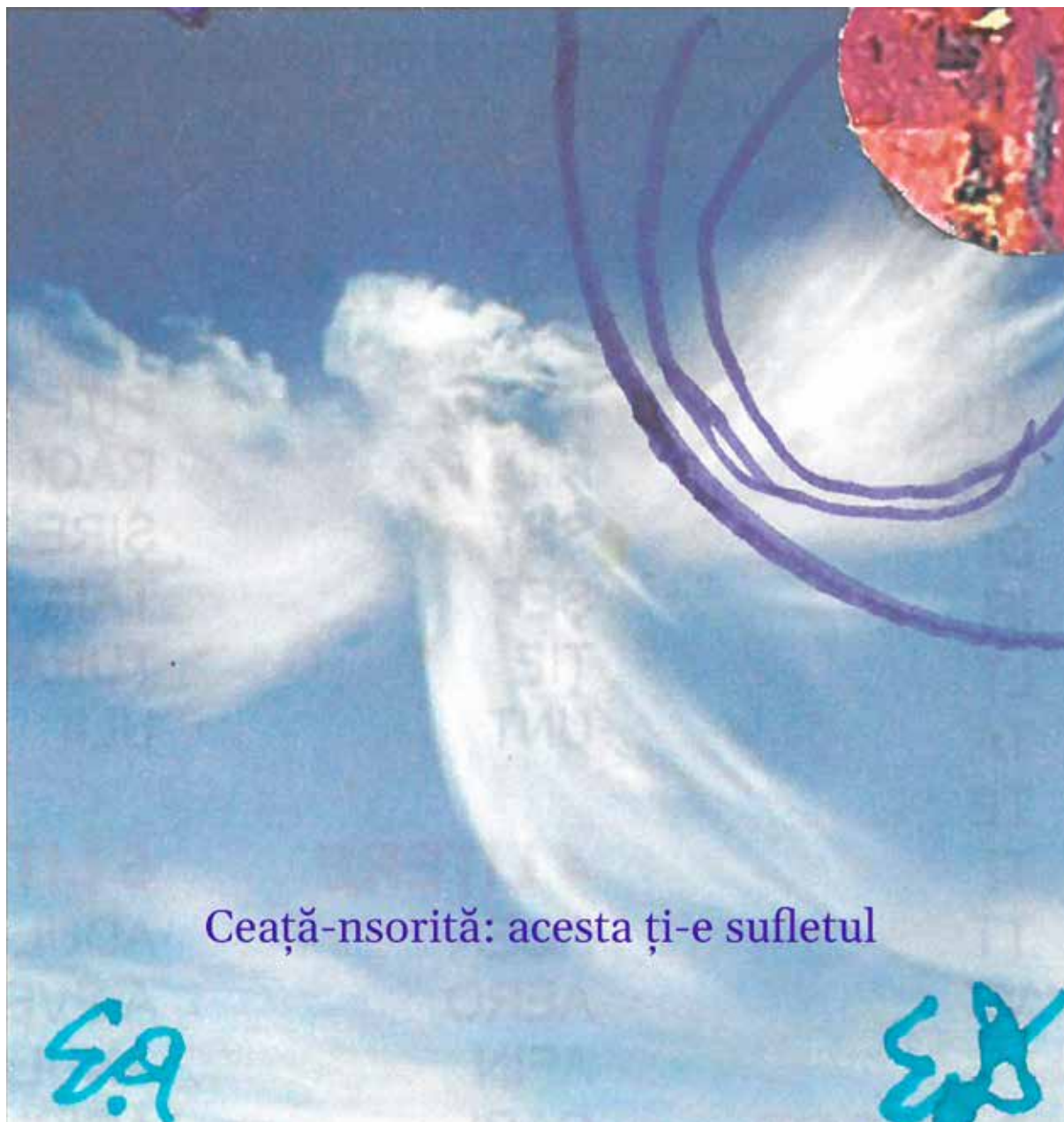
Iată, din nou,
zorii, cu ochii lor cenușii,
inundă fereastra. Pe neașteptate,
în odaia ce-alunecă lin,
telefonul intră, voios,
ca un taur tânăr.

Afară,
umerii cerului
– ei înșiși aproape-departe –
se leagănă-n vid,
soarele zboară,
ca o păpădie aprinsă,
ca o explozie ce traversează,
fără zgomot,
abisul.

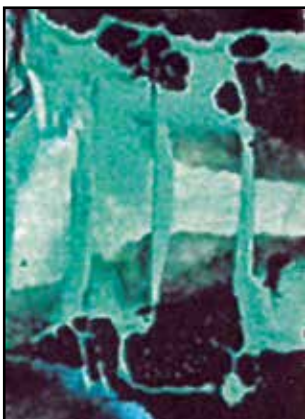
Grandilocvența aceasta-i
o platoșă.

Se apără sufletul,
cultivă, rostește,
trăiește aieva iluzia
similitudinii...

Iar în adânc,
săgeata pierdută
a gândului
găsește
doar zâmbetul cald, străveziu
– o cosmică râpă –,
găsește doar
tăietura imensă
a golului,
asurzitorul Glas
care tace.



Ceață-nsorită: acesta ți-e sufletul



Vulturul nopții 2

Vara, necruțătoare,
ucigașă,
toridă,
varsă văpăi, pe
pământ și în
apă.

**Luna, cu gura tăiată
de sapă,
moare, pe-un
nor de funingini,
lividă.**

Curg în abis omeneștile
cete.

Soarele cade și el,
torționarul.

Lumea-și amestecă
scrumul și jarul.

Ard în amurg
focuri mari de
schelete.

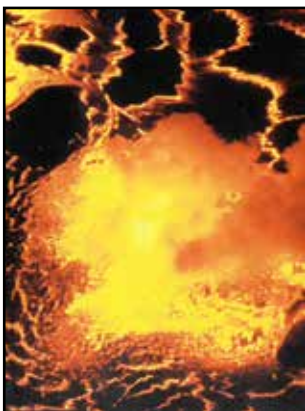
nor de funingini, lividă



moare pe-un

cu gura tăiată de sapă,

Luna

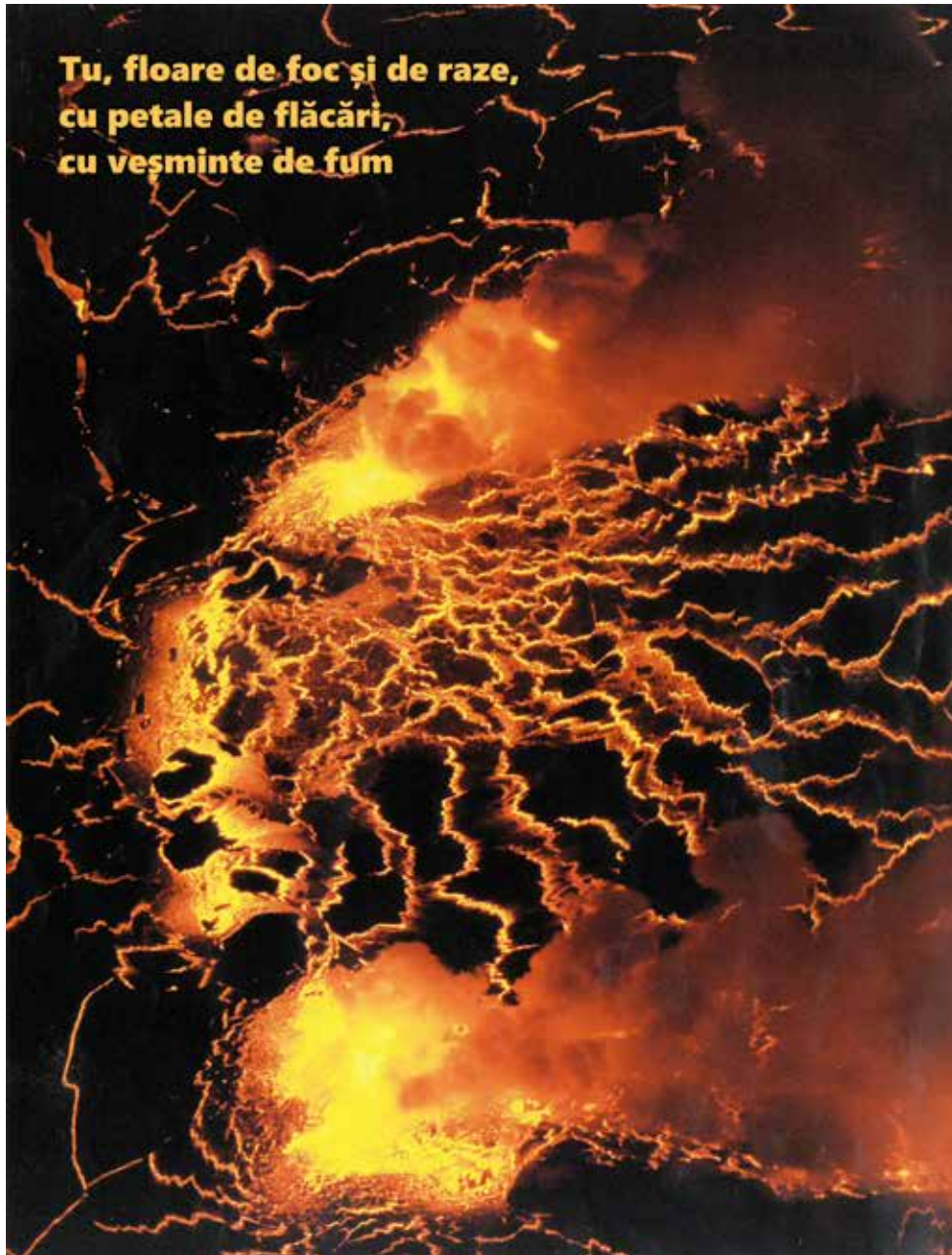


Elegiile de la Carani 12

Între poartă și
scară,
e-o cărare de
ceară.
O cărare de ceară
cerească,
precum
mierea soarelui,
amestecată-n amurg
cu jărat și scrum.
O cărare
de nisip ceruit,
selenar, pe care urmele
pașilor tăi
și răsar,
și dispar, după cum
îți faci și-ți
refaci
înspre mine
șăgalnicul drum.

**Tu,
floare de foc și de raze,
cu petale de
flăcări, cu veșminte
de fum.**

**Tu, floare de foc și de raze,
cu petale de flăcări,
cu veșminte de fum**





Nirvana, 30

Sunt neam de cavaleri și de eroi.

Prea bine știu: mă trag din
Litovoi.

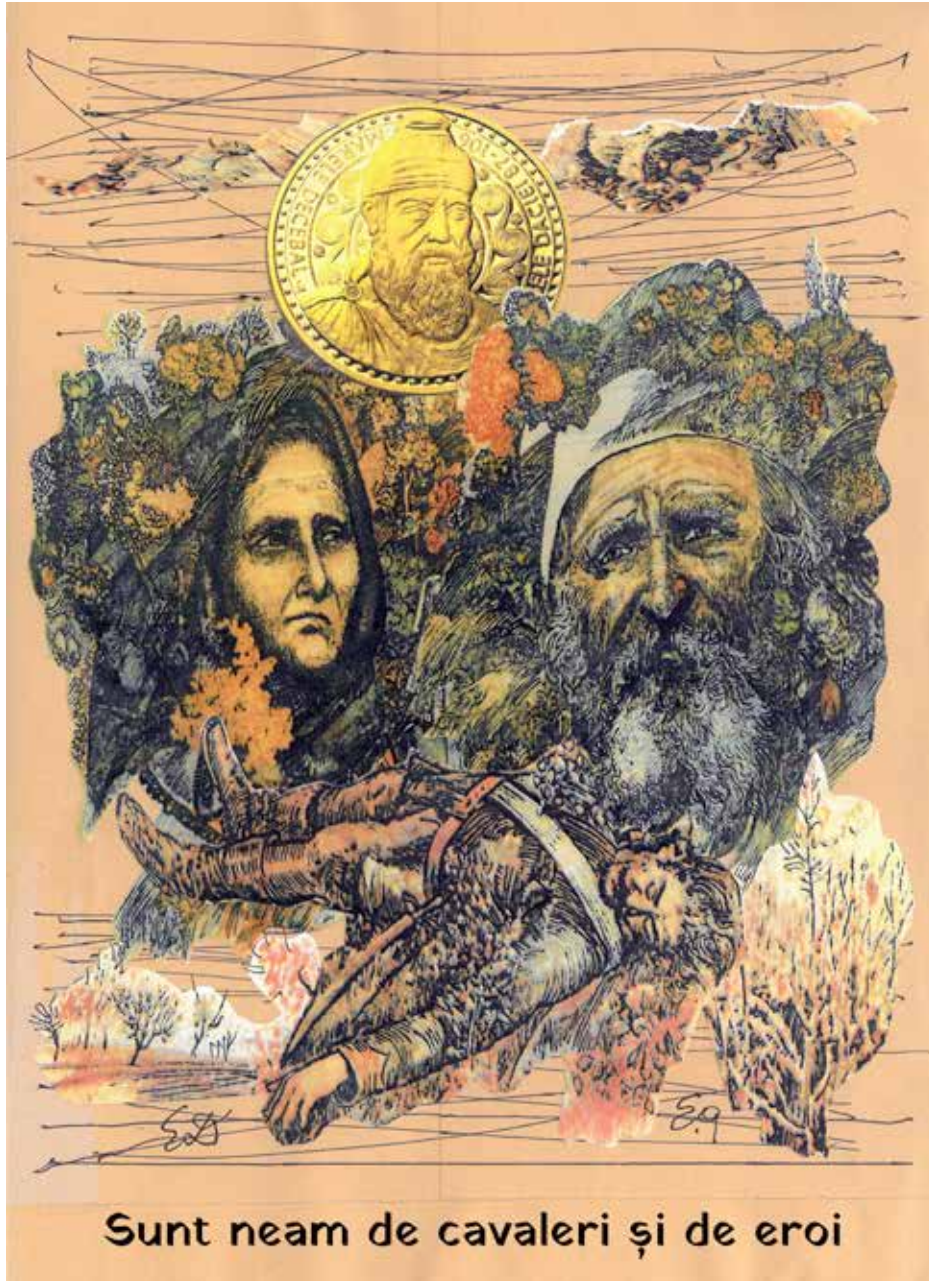
Dorm, ca strămoșii mei, pe
lănci și scut.

Și-o singură iubire am
avut.

Nu știu nici a
minți, nici
a-nșela.

Drept care, ea. Doar
ea.

Și numai ea.





Desen în galben 10 (Armura)

În unghiul cald, oprit sub baldachin,
Mă-ntorc spre zid. Sub streășină, căldura
Rodește tainic. Bolta curge lin.
Mă-ntorc spre zid și-mi scot încet armura.

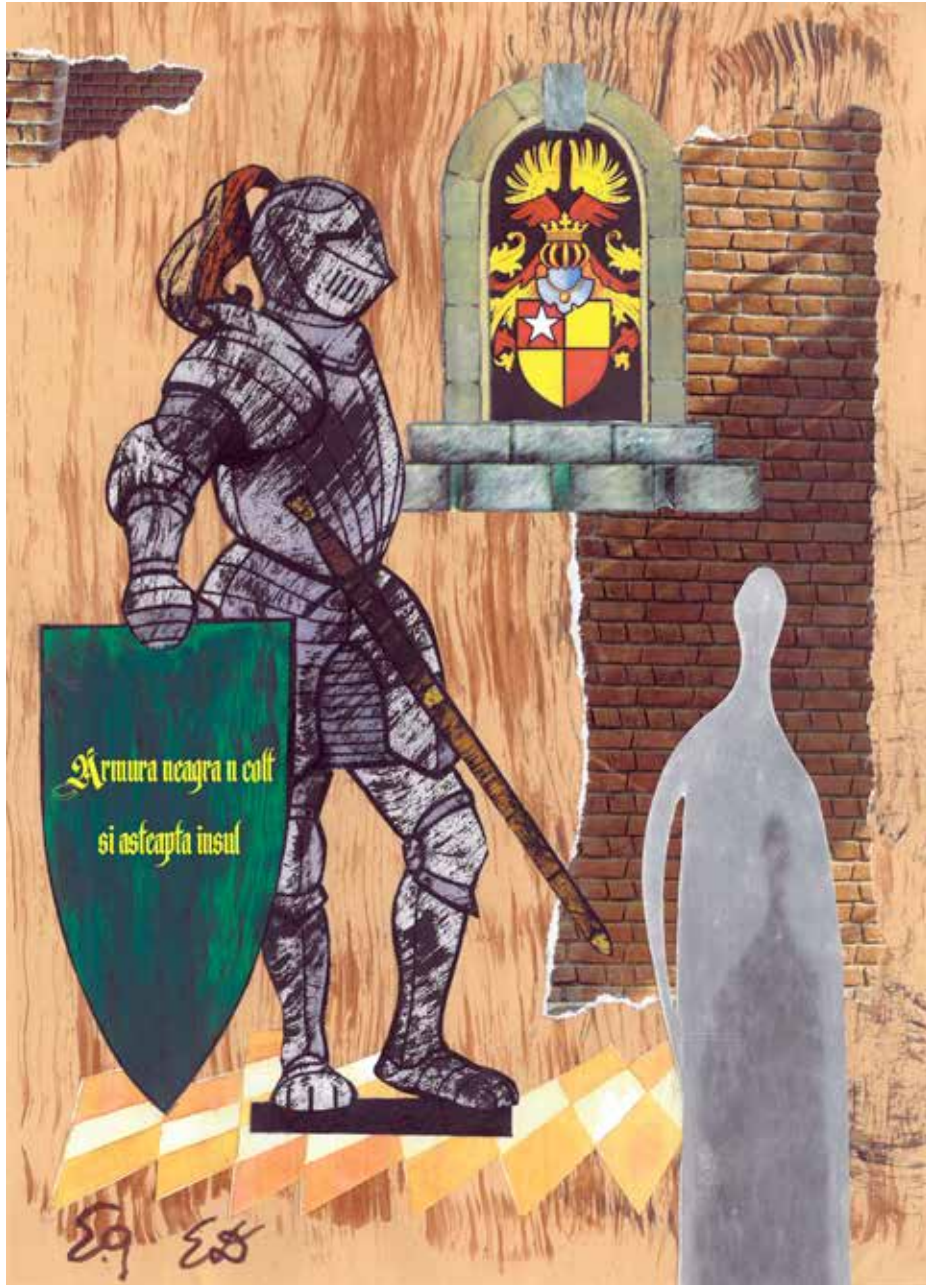


În urmă cad creneluri. La asalt,
Ruina lor sporise, zarva încă
Pătrunde fumul, stâlpul său înalt.
Aici e-o apă calmă și adâncă.

S-o treci înot. S-o-ntuneci dedesubt
Și spuma ei de piept să ți se prindă.
De-o parte și de alta – valul rupt.
Și tu, și val, rășfrânți ca-ntr-o oglindă.



Afară – colb. Tărâm necunoscut,
Visat acum, când luna bate-ntinsul.
Și ieri, și azi, la fel ca la-nceput,
Armura neagră-n colț și-așteaptă insul.





Drumul spre Tenerife (Prolog)

dungile prelungi
paralele
ale norilor peste
ocean

la orizont călimara
ascuțită
a insulei

oceanul
nesfârșit
manuscris
papirus lichid
scris cu alb pe
albastru

sublimul rămâne
întotdeauna
sublim
chiar dacă
oamenii
nu-l mai
observă





Desen în galben 3

În albe nopți, când mesele se-ntind,
Când sfincșii dorm cu facle stinse-n gură,
Stau față-n față: El călătorind
În jilțu-nalt, cu flăcări pe armură.

Și umbra lui, alătura de el,
Cu umbra dimpotrivă se-ntretaie.
Alămuri blânde. Zale de oțel.
Tăceri de vizieră. Vâlvătaie.

Cu negre lănci tăcerileucid
Cuvintele pierdute prin unghere.
Tăcuții fluturi. Gheara lor pe zid.
Îmbrățișați de-a pururi în tăcere.





Epilog

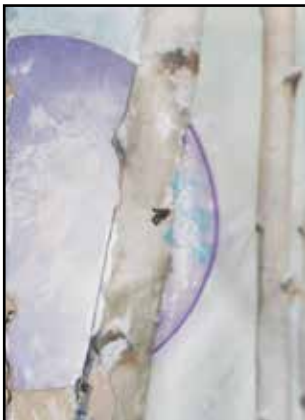
De-atâta timp, în lumea de himere,
În lumea iluzorie, și eu
Am rătăcit. Asemeni lui Orfeu,
Crezând în a cuvântului putere.

Crezând și, totuși, nu. Căci, mai presus
De vorba noastră vană și firavă,
**Resimt Cuvântul răstignit în slavă
Și-mpurpurat pe crucea lui Iisus.**

Încât, sătul de idoli și eroi
(Eroi când în prim-plan, când în eclipsă),
Pun jos condeiul laic. Scrieți voi!
Ne revedem după Apocalipsă.



RESIMT CUVÂNTUL
RĂSTIGNIT ÎN SLAVĂ
SI-MPURPURAT PE
CRUCEA LUI IISUS



Definiția spațiului

Mi-e pasul rătăcit și pânditor.
O leghe, două : zarea mă cuprinde.
Drept orizont — o dungă de cocor,
Ospăț — o legătură cu merinde.

**Și trunchiurile albe. Stâlpi de var,
Cu pleoape diafane. Stol de pleoape**

Clipind în nesfârșitul osuar
Răsoglindit de soare și de ape.

Cetate fără ziduri. Unde cresc
Crenelele și turnul ? Cine-mi spune
Că însumi sunt ? Palatul îngeresc
Mă-mpresură pierind ca o minune.





Añoranza

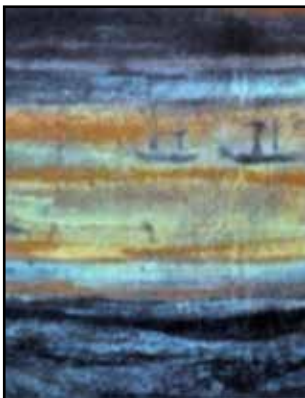
Oraș patriarhal, uituc, uitat,
Cu parc și râu, cu munții-nvecinat,
În floare și-n mireasmă scufundat...
Tu, urbea fericită, de-altădat'!



Te-am cercetat, prin ani, din când în când,
Și te-am aflat același, dormitând,
Sub arșiță, sub ploaie și sub vânt.

Punct fix, precum o pajură-n zenit,

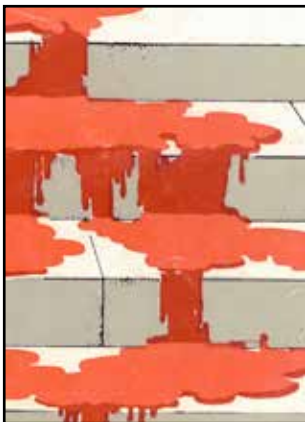
Cu fontă-n plisc și gheară de granit,
Exact ce-ai ignorat te-a nemurit.



Oraș uituc, oraș de neuitat,
Din care-am fost, pe vremuri, *alungat*.



**Puņct fix, precum
o pajurā-ņ zenīt**



Zid 18

Nu e nici o-ndoială: am trecut pe aici.
Iată pietrele vinete,
grele de alge,
pietre pe care
o mare tânără, mirosind a limpezi cadavre,
le spintecă.
Și răbufnirea răcorii
pe dig.
Apele ! Sunt iarăși al lor !
Înotătoarele mele pierdute
vibrează-n abis,
desenându-mă.
Și caninii subțiri, caninii de platină-n ceață !
Dâra aceea de sânge sunt eu.
Umbrele, două,
între strane de apă,
privindu-se-n ochi,
privindu-se lung,
fără memorie.





Tablou

Tăcute și-nrămate. La un loc
Cu umbre vechi, ținându-se de mână,
Pocalu-ntorc. Pe chipuri, la mijlóc,
Se-adună-n tremur crețuri de țărână.

Către fundal, curg pajiști. E-un abis
De frunze, o maree de verdeață.

Soarele alb, cu ochiul larg deschis,
Privește din adânc spre suprafață.

Și-acum e soare. Palidul ecou
Al vocilor prin crânguri se destramă.
Privești în vin, în limpede tablou,
Și chipul tău e plin, până la ramă.







Omul de cenușă (Septembrie)

În burgul mult iubit e toamnă iar.
Așa cum a mai fost. Și-o să mai fie?
Mucegăita ei dulcegărie
Se scurge-n zoaie groase pe trotuar.

Bețivii, fluctuanți, în lumea lor,
Mănâncă, salivând, de prin gunoaie.
Oștiri de câini se scutură, se-ndoaie,
Se-mperechează-n văzul tuturor.
Spitalu-i arhiplin. În hol, pe scară,
Bolnavi și rubedenii. Zeci de vraci.
Ce poți să faci? Nimic nu poți să faci:
Spitalu-i plin, de dă pe dinafară.

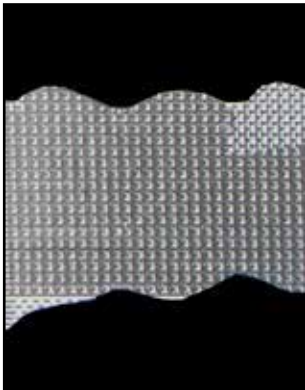
Investitori strategici își ridică
Alături mari palate. Pentru ce?
Știut fiind că vila noastră e
O urnă doar, ne-nchipuit de mică...

E toamnă, deci. Haoticul sezon.
**Și vidul din priviri are-o culoare
Cu-ntunecimi agonice și-amare.**
Pe străzi, năluci, incinerate-n soare,
Îmi glăsuiesc, arzând, la unison,
Topite-n trista lor halucinare:

Adâncul. Nimicirea. Abaddon.





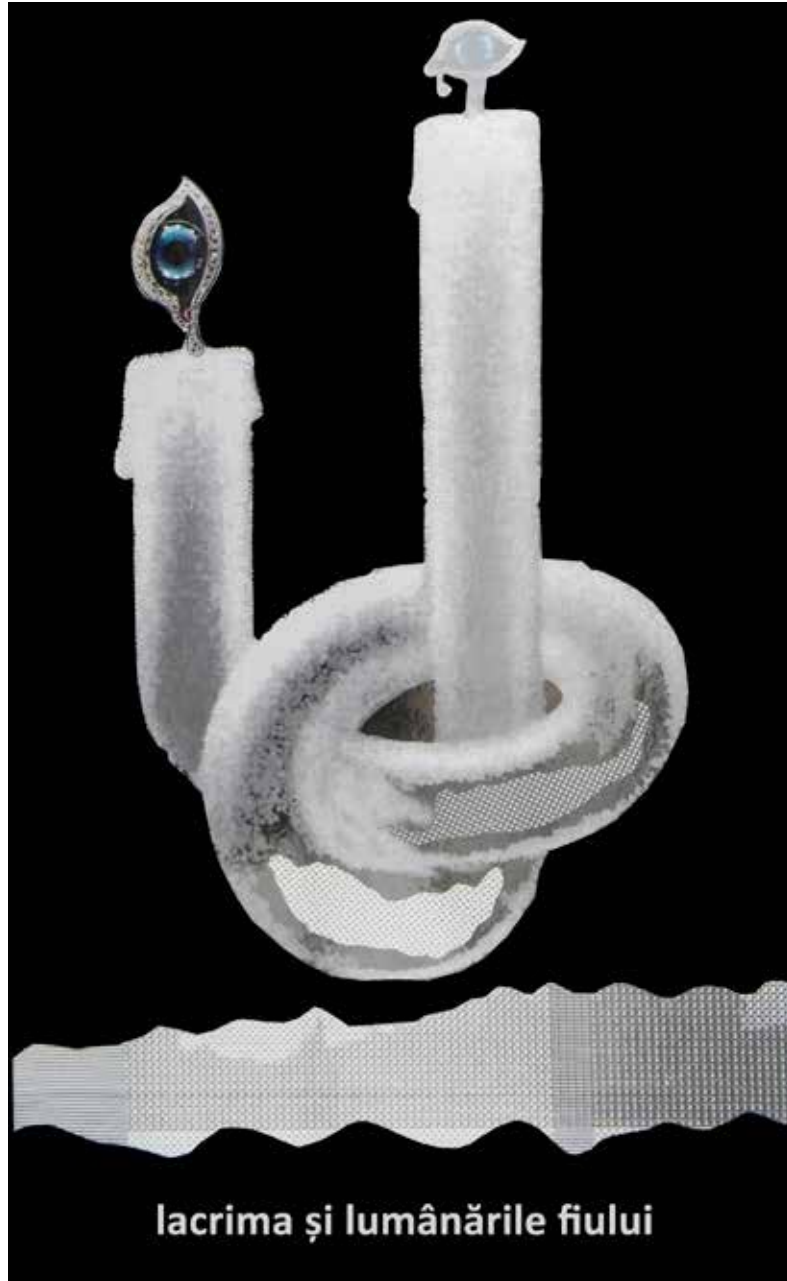


Moartea tatălui (Epilog)

Fiul aprinde o
lumânare
la căpătâiul
tatălui.
Mult în amonte,
în timp,
fiul de-atunci
anticipa
gestul de astăzi.
În aval,
tatăl de astăzi
primește,
cenușă fiind,
**lacrima și
lumânările
fiului.**

E o perpetuă
rememorare.
E-o confirmare
perpetuă:

Fiul e mai mic
și de-o ființă
cu Tatăl



lacrima și lumânările fiului



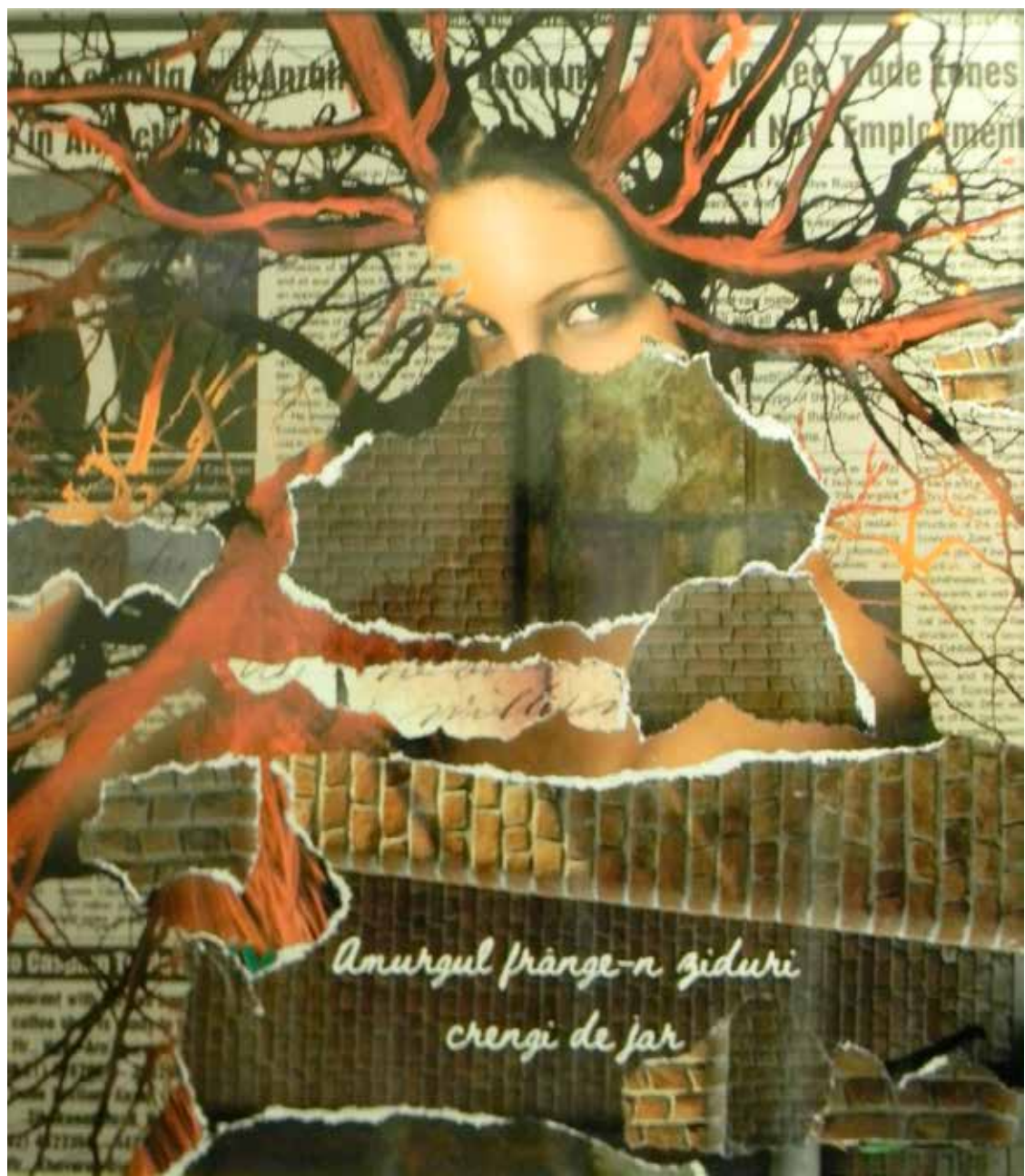
Desen în galben 1

Rămâi la geam. La geam, în umbră, stai
Sub brize reci. Desen în galben. Iată
Dinspre vitralii marea-ntunecată
Cu vele risipite-n evantai.

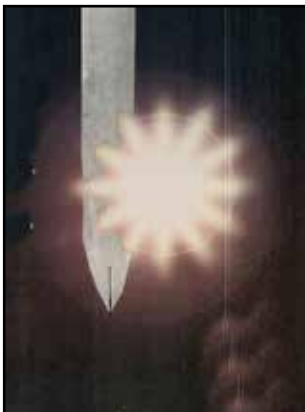
Peste pavaje umbrele se scurg
În negură, spre ulmii blânzi. E jarul
Ce trece lin, prin suliți, în amurg;
Sunt norii ce-și topesc în geamuri varul.

Cadran de vânt. Pe trepte bate rar
Călcâiul lui în aspre coridoare.

Amurgul frânge-n ziduri crengi de jar –
Explozii în amurg, ocrotitoare.



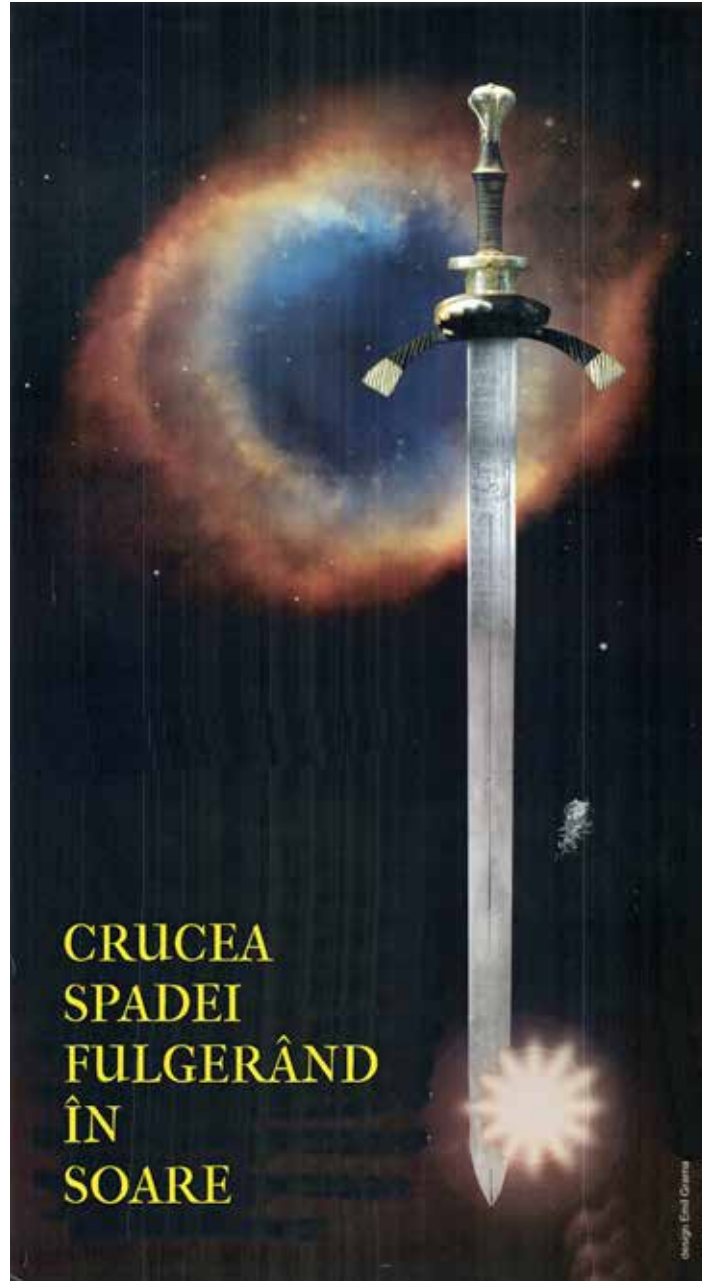
*Anurgul frange-n ziduri
crengi de jar*



Salcâmi sacri

Privesc salcâmi sacri, grei de floare,
Tălăzuind din cer spre caldarâm
– Edenic ceas al florilor-fecioare –,
Și-mi amintesc de Țarigrad, de Râm,
De-oștiri, și de Scripturi, și de odoare,
De crucea spadei, fulgerând în soare,
Ca-n vechile-anluminuri legendare...

Îmi amintesc și magicul tărâm,
Al întâlnirii noastre. Știi tu, oare?
Iubirea-i o pădure de salcâm...



CRUCEA
SPADEI
FULGERÂND
ÎN
SOARE

design Emil Craina



EUGEN DORCESCU (n. 18 martie 1942)

Poet, prozator, eseist, traducător din literaturile franceză și spaniolă, doctor în filologie, membru al Uniunii Scriitorilor din România.

Opera (Selecție. Sintează):

Omul de cenușă, poezie, Antologie 1972-2001, Prefață: Adrian Dinu Rachieru, Editura Augusta, Timișoara, 2002; *Biblice*, Antologie (*Psalmii în versuri, Ecclesiastul în versuri, Pildele în versuri, Rugăciunea regelui Manase în versuri*), Ediția I, Editura Marineasa, Timișoara, 2003; Ediția a II-a, revăzută și adăugită, îngrijită de Mirela-Ioana Dorcescu, Editura Eurostampa, Timișoara, 2021; *Nirvana. Cea mai frumoasă poezie*, Ediție critică, nevariatur, 608 p., selecție, Biobibliografie, Eseu hermeneutic (150 p.) de Mirela-Ioana Borchin, Editura Eurostampa, Timișoara, 2015; *Elegiile de la Carani*, Editura Mirton, Timișoara, 2017; *Sub cerul Genezei*, poezie, Antologie tematică, Ediție, Notă asupra ediției: Mirela-Ioana Borchin, Editura Mirton, Timișoara, 2017; *Agonia caniculei*, poezie, Ediție îngrijită, Notă asupra ediției și Glose: Mirela-Ioana Dorcescu; *Elegías Rumanas*, Antología (*El camino hacia Tenerife, Poemas del Viejo, Las Elegías de Bad Hofgastein*), Edición y Prólogo: Coriolano González Montañez; Biobibliografía y Opiniones críticas: Mirela-Ioana Dorcescu, Arscesis Ediciones, La Muela, Zaragoza, España, 2020; *Îngerul Adâncului. Pagini de jurnal (1991-1998)*, Ediție critică de Mirela-Ioana Dorcescu, Editura Mirton, Timișoara, 2020; *Adam. Pagini de jurnal (2000-2010)*, Ediție critică de Mirela-Ioana Dorcescu, Editura Mirton, Timișoara, 2020.

Referințe critice în volume (Selectiv):

Marian Popa, *Dicționar de literatură română contemporană*, Editura Albatros, București, 1977, p. 195; Mircea Zaciu, Marian Papahagi, Aurel Sasu, *Dicționarul scriitorilor români*, D-L, Editura Fundației Culturale Române, București, 1998; Alexandru Ruja, *Literatura română contemporană. Poezia, I*, Editura Universității de Vest, Timișoara, 2002, p. 183-198; *Dicționarul general al literaturii române, C-D*, Academia Română, Editura Univers Enciclopedic, București, 2004, p. 721-722; Alexandru Ruja, *Dicționar al scriitorilor din Banat*, Editura Universității de Vest, Timișoara, 2005, p. 263 - 268; Aurel Sasu, *Dicționarul biografic al literaturii române*, Editura Paralela 45, Pitești, 2006; Marian Popa, *Istoria literaturii române de azi pe mâine, II*, Editura Semne, București, 2009, p. 469-471; Cornel Ungureanu, *Literatura Banatului*, Timișoara, Editura Brumar, 2015, p. 409 - 413; Mirela-Ioana Borchin (coordonator și autor), *Despre Eugen Dorcescu. Volum omagial 75*, Editura Mirton, Timișoara, 2017, 235 p; Mirela-Ioana Borchin, *Primăvara elegiei (Despre Elegiile de la Carani de Eugen Dorcescu)*, Editura Mirton, Timișoara, 2017, 186 p.; Iulian Chivu, *Heterogene*, Editura Sitech, Craiova, 2018, p. 45-79; Livius Petru Bercea, *Poezie și poeți*, Editura Waldpress, Timișoara, 2018, p. 109-127; Ion Pop, *Poezia românească neomodernistă*, Editura Școala Ardeleană, Cluj-Napoca, 2018, p. 211-218; Universitatea de Vest din Timișoara. Facultatea de Litere, Istorie și Teologie/Universitatea din Szeged, *Questiones romanicae VI*, „Jozsef Attila” Tudományi Egyetem Kiado, Szeged, 2018 (Mirela-Ioana Borchin, *Rimele rare în poezia lui Eugen Dorcescu/Rare rhymes in Eugen Dorcescu's poetry*), p. 169-179; Academia Română. Filiala Timișoara. Institutul de studii banatice „Titu Maiorescu”, *Enciclopedia Banatului. Literatura*, Ediția a doua, revăzută și adăugită, Editura David Press Print, Timișoara, 2016/2018, p. 218-219; Mirela-Ioana Dorcescu, *Hermeneia*, Editura Mirton, Timișoara, 2019, passim; Mihai Cimpoi, Traian Vasilcău, *Enciclopedia scriitorilor români contemporani de pretutindeni*, Tipografia Centrală, Colecția „Pasărea Phoenix”, Chișinău, 2019; Mirela-Ioana Dorcescu (Coordonator

și autor), *DESPRE OPERA LUI EUGEN DORCESCU. Interviu. Crestomație critică (2014-2020)*, Editura Mirton, Timișoara, 2020, 670 p.; Gheorghe A. Stroia (coordonator), *Milenarium. Dicționarul enciclopedic al scriitorilor români la începutul mileniului al III-lea*, Editura Armonii culturale, 2021, p. 219-226 etc. Mirela-Ioana Dorcescu (coordonator și autor), *Eugen Dorcescu în „Timișoara”. Volum omagial 80*, Editura Mirton, Timișoara, 2021, 500 p.

Premii, distincții (selectiv):

- Premii ale Uniunii Scriitorilor din România, Filiala Timișoara, pentru poezie și eseu: 1983, 1994, 2001, 2006, 2010; - Diploma de Excelență a Direcției pentru Cultură, Culte și Patrimoniu cultural național al județului Timiș, 2002; - Diploma și Medalia „Pro cultura timisiensis”, 2002; - Premiul „Opera Omnia”, pentru întreaga creație literară, acordat de Uniunea Scriitorilor din România, Filiala Timișoara, 23 noiembrie 2012; - Premiul de Excelență al Municipiului Timișoara, pentru întreaga creație literară, 23 noiembrie 2012;
- Marele Premiu „Aurel Turcuș”, la Festivalul-concurs internațional de creație literar-artistică și educativ-științifică și religioasă „Lumină lină”, Timișoara, 14 septembrie 2015;
- Premiul Special al Juriului Filialei Timișoara a Uniunii Scriitorilor din România, pentru *Nirvana. Cea mai frumoasă poezie*, Ediție critică de Mirela-Ioana Borchin, 12 decembrie 2016; - Marele Premiu, „Sfântul Gheorghe”, la Festivalul internațional de poezie „Drumuri de spice”, Uzdin, Serbia, 29 iulie 2017; - Premiul de Excelență, acordat de Asociația *Geocosynus Educational Group* și de revista „Armonii culturale”, 25 decembrie 2019; - Diploma de Excelență, acordată de Societatea Literar-Artistică - „Tibiscus”, Uzdin, Serbia, la aniversarea a 30 de ani de activitate a acesteia, 18 iulie 2020;
- Titlul de Cetățean de Onoare al Municipiului Timișoara, acordat la 1 august 2014.



EMIL FLORIN GRAMA

Născut la Târgoviște, 7 iunie 1945.

Pictor, grafician, scenograf, publicist în domeniul artelor plastice, poet, eseist.

Membru U.A.P. din România, filiala Timișoara – secția Pictură.

Studii: Academia de arte plastice „ Ion Grigorescu ”

București, clasa prof. Ion Sălișteanu și Marin Predescu.

Din 1966 începe activitatea expozițională „Salonul Anual al Studenților”, București.

Participări la expoziții personale și de grup în țară și străinătate

Expoziții personale de pictură, grafică și scenografie - 85

1982, Expoziție personală de scenografie, Novi Sad, Serbia,

2005, Expoziție personală de pictură, Galeria „West-Est” a Institutului Cultural Român, New-York, S.U.A.,

2006, Expoziție personală de pictură, Muzeul de Artă, Bellevue-Seattle, S.U.A.

2015 Expoziția retrospectivă de pictură Galeria Helios, Timișoara, Expoziția retrospectivă de grafică și scenografie, Galeria Merlin, Bastion, Timișoara,

2021 Expoziție personală de pictură, Biblioteca Județeană „Sorin Titel”, Secția de artă „Deliu Petroiu”, Complex Bastion, Timișoara,

2021 Expoziție personală „Viziuni aleatorii despre ochi”- colaje digitale & instalații,

Complex Bastion Maria Theresia, Timișoara.

Participări la majoritatea Saloanelor anuale de artă UAP Timișoara.

Lucrări în colecții de stat și particulare în țară și străinătate: SUA, Marea Britanie, Irlanda, Franța, Germania, Italia, Serbia, Israel, Spania, Japonia, Olanda, Bulgaria.

Tabere de creație în țară și străinătate – 22.

Consemnează despre Emil Florin Grama în periodice și lucrări de specialitate:

Traian Abruda, Ildiko Achimescu, Ion Marin Almăjan, James Anci (Franța), Anávi Adám, Ion Arieșeanu, Simona Bader, Paul Eugen Banciu, Dinu Barbu, Vasa Barbu (Serbia), Vasile Barbu (Serbia), Nicolae Barbu, Diogene V. Bihoi, Valeriu Boborelu (S.U.A), Paul Bogdan, Christian Boghian(S.U.A), Anton Borbely, A. Borcan, Ramona Băluțescu, Călin Căliman, Laurențiu Cernetș, Ilie Chelariu, Ciprian Chirileanu, George Coandă, Ion Coca, Petru Comarnescu, George Corneanu, Iosif Costinaș, Daniela Crețu, Eugen Dorcescu, Mirela-Ioana Borchin-Dorcescu, Cuza Drăghici, Anghel Dumbrăveanu, Petru Dumbrăveanu, Mihaela Dumitrașcu, Ion Frunzetti, Amalia Gergen, Stere Gulea, Mircea Ionescu (S.U.A), Ioan Iovan, Stana Jatič (Serbia), Ion Jurca Rovina, Kozinczy Gábor, Michel Lajous (Franța), George Lână, Gheorghe Leahu, Constantin Manolescu, Stela Marin, Ciprian Marinescu, Aurora Mărgeanu, Ion Medoia, Adrian Nicoară, Lucian Nistorescu, Dumitru Opreșor, Anca Ostrovati, Oskar Pandy(Serbia), Liana Păun, Lucian Penescu, Deliu Petroiu, Adela Popa, Maria Pongracz-Popescu, Lucian Popescu, Mihai Cezar Popescu, Simona Popovici-Donici, Sorin Precup, Marina Preutu, Adrian Dinu Rachieru, Ciprian Radovan, Angela Ribingiuc, Nicolae Roșu, Alexandru Ruja, M.N. Russu(S.U.A), Geo Saizescu, George Schinteie, Cornel Seracin, Gheorghe Simion, Ștefania Stegăroiu, Niculae Stoian, Marcel Sulișteanu(S.U.A), Szekernyes Ioan, E. Șipoș, I. D. Teodorescu, Joe Teodorescu(S.U.A), Petru Vasile Tomoioagă, Codrina Diana Tomov, Gordana Torbitza (Serbia), Aurel Turcuș, Damian Ureche, Ion Vasiliu, Theodor Vasiliu, Florin Velicu, Laura Vieru, Damian Vulpe.

Premii și distincții:

Premiul I pentru scenografia spectacolului „Oameni și fapte” de Dan Tărchilă, la Festivalul Cântarea României, faza națională, București, 1971

Premiul I pentru scenografia operetei „Ana Lugojana” de Filaret Barbu la Festivalul Cântarea României, faza națională, Târgu Mureș, 1980

Premiul al II-lea pentru regie la Festivalul filmului documentar și științific ” Contemporania’81”(ediția a VI-a) cu filmul „Geavrele”, Târgoviște,1981,

Premiul I pentru regie la filmul „Șotronul”la Festivalul poemelor cinematografice „Toamnă la Voroneț”, Gura Humorului,1982

Premiul Special al juriului pentru scenografia Festivalului Internațional de Romane „Crizantema de Aur”, Târgoviște,1982

Premiul I pentru scenografia spectacolului „Casandra”de J.K.Cherryh la Festivalul Helion’85, Timișoara, 1985,

Premiul I pentru ilustrație de carte pentru copii cu „Povești și povestiri” de Ion Creangă, Editura Facla,1989, la „Salonul de Carte”, Cluj – Napoca, 1989

Premiul Special al juriului pentru copertă de carte cu „Ghilotina de scrum” de Vladimir Tismăneanu, Editura de Vest, la „Salonul de Carte”, Viena, 1992,

Diplomă de Excelență la Festivalul Internațional de Romane „Crizantema de Aur”, Târgoviște,1997,

Medalia „PROCULTURA”, C.J. Timiș pentru întreaga activitate, 2011,

Diploma de excelență, Centrul Cultural „Cetatea Românei”, UNESCO pentru pictură, la Bienala concurs de artă plastică „Gheorghe Petrașcu”, ediția a XIII-a, Târgoviște, 2017,

Diplomă jubiliară a festivalului de romane „Crizantema de aur ”, Târgoviște, 2017,

Premiul Cultural „Pelerin pe meridiane românești”, Festivalul Internațional „Drumuri de spice”, Uzdin, Serbia, 2017

Diplomă de onoare „70 de ani de animație” Teatrul Merlin, Timișoara, 2019.

CUPRINS / SOMMAIRE

Cuvânt-înainte / Avant-propos / 5
Sub cerul Genezei 9 / Sous le ciel de la Genèse / 24
Ioanitul / Le johannite / 28
Thanatica oglindă 12 / Le miroir thanatique / 30
Poemele bătrânului 45 / Les poèmes du Vieux 45 / 32
Thanatica oglindă 14 / Le miroir thanatique 14 / 34
Abaddon 28 / Abaddon 28 / 36
Reminiscentă / Réminiscence / 38
Grotă / La grotte / 40
Trubadurul din vis 6 / Le troubadour du rêve 6 / 42
Cronică 25 / Chronique 25 / 44
Cronică 27 / Chronique 27 / 46
Vulturul nopții 7 / L'aigle de la nuit 7 / 48
Logica frumosului / La logique du beau / 50
Thanatica oglindă 4 / Le miroir thanatique 4 / 52
Desen în galben 7 / Dessin en jaune 7 / 54
Montségur / Montségur / 56
Sub cerul Genezei 16 / Sous le ciel de la Genèse 16 / 58
Desen în galben 2 / Dessin en jaune 2 / 60
Omul din oglindă 11 / L'homme du miroir 11 / 62
Omul din oglindă (Prolog) / L'homme du miroir (Prologue) / 64
Thanatica oglindă 3 (Le miroir thanatique 4) / 66
Desen în galben 5 / Dessin en jaune 5 / 68
Poemele bătrânului 30 / Les poèmes du Vieux 30 / 70
Elegiile de la Carani 7 / Les élégies de Carani 7 / 72

Poemele bătrânului	38	/	Les poèmes du Vieux	38	/	74
Trubadurul din vis	4	/	Le troubadour du rêve	4	/	76
Elegiile de la Carani	11	/	Les élégies de Carani	11	/	78
Salcâmii sacri		/	Les acacias sacrés		/	80
Trubadurul din vis	8	/	Le troubadour du rêve	8	/	82
Genitrix		/	Genitrix		/	84
Elegiile de la Bad Hofgastein	11	/	Les élégies de Bad Hofgastein	11	/	86
Trubadurul din vis	8	/	Le troubadour du rêve	8	/	88
Cronică	6	/	Chronique	6	/	90
Thanatica oglindă	4	/	Le miroir thanatique	4	/	92
Agonia caniculei	XVIII	/	L`agonie de la canicule	XVIII	/	94
Thanatica oglindă	6	/	Le miroir thanatique	6	/	96
	2000, 2	/		2000, 2	/	98
Agonia caniculei	34	/	L`agonie de la canicule	34	/	100
Vulturul nopții	2	/	L`aigle de la nuit	2	/	102
Elegiile de la Carani	12	/	Les élégies de Carani	12	/	104
Nirvana,	30	/	Nirvana	30	/	106
Desen în galben	10 (Armura)	/	Dessin en jaune	10 (L`armure)	/	108
Drumul spre Tenerife (Prolog)		/	Le chemin pour Tenerife (Prologue)		/	110
Desen în galben	3	/	Dessin en jaune	3	/	112
Epilog		/	Epilogue		/	114
Definiția spațiului		/	La définition de l`espace		/	116
Añoranza		/	La nostalgie		/	118
Zid	18	/	Le Mur	18	/	120
Tablou		/	Tableau		/	122
Omul de cenușă (Septembrie)		/	L`homme de cendre (Septembre)		/	124
Moartea tatălui (Epilog)		/	La mort du père (Epilogue)		/	126
Desen în galben	1	/	Dessin en jaune	1	/	128
Salcâmii sacri		/	Les acacias sacrés		/	130