

3674

157  
VICEL

INVENTAR  
2022

Seria C.

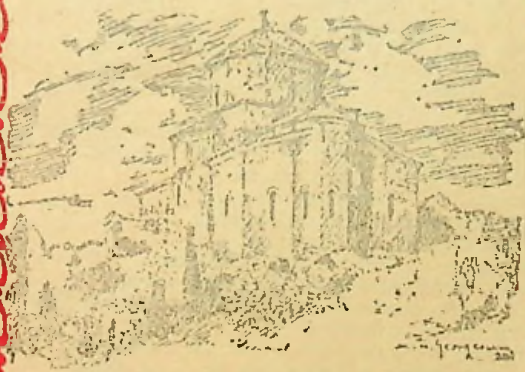
No. 33

# CONȘTINȚĂ FOLOSITOARE

Seria C.

## DIN LUMEA LARGĂ

SUB DIRECTIVA REDACȚIONALĂ A D-LUI PROF. UNIVERSITAR  
G. ȘIBIŢANESCU



# ELVEȚIA

DE

TRAIAN GEORGE ZAHARIA

Seria C. CARTEA ROMÂNEASCĂ

# „CUNOȘTINȚE FOLOSITOARE“

Fie are Broșură de 32 pag. cu figuri. costă numai 5 lei.

## Seria A. „Știința pentru toți“.

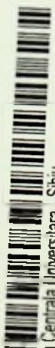
- No. 1. Cum era omul primitiv de *I. Simionescu*  
" 2. Viața omului primitiv de *I. Simionescu*.  
" 3. Gazurile naturale de *I. Simionescu*.  
" 4. Albinele de *T. A. Bădăraș*.  
" 5. Diabetul, îngrășarea, gălbănirea de *Dr. Căhănescu*.  
" 6. Raze vizibile și invizibile de *C. V. Gheorghiu*.  
" 7. Viața microbilor de *D. I. Gheorghiu*.  
" 8. Furtunile de *T. A. Bădăraș*.  
" 9. Viața plantelor de *I. Simionescu*.  
" 10—11. Pasteur de *C. Moțaș*.  
" 12. Soarele și luna de *I. Simionescu*.  
" 13. Telefonie fără fir de *Tr. Lalescu*.  
" 14. Porumbelii Mesageri de *V. Sadoveanu*.  
" 15. Planeta Marte de *Ion Pașa*.  
" 16. De la Omer la Einstein de *General Sc. Panătescu*.  
" 17. Cum vedem de *Dr. I. Glăvan*.  
" 18. Razele X. de *Al. Cișman*.  
" 19. Omul de la Cucuteni de *I. Simionescu*.  
" 20. Protozoarele de *I. Lepși*.  
" 21. Fulgerul și trăsnetul de *C. G. Brădețeanu*.  
" 22. Nebuloasele gazoase de *M. E. Herovanu*.  
" 23. Bacteriile Folositoare de *I. Popu Câmpeanu*.  
" 24. Scrisori cerești (Meteorite) de *I. Simionescu*.  
" 25. Din istoricul electricității de *Stel. C. Ionescu*.  
" 26. Mercur și Venus de *C. Negoită*.  
" 27. Reumatism și arteroscleroza de *Dr. M. Căhănescu*.  
" 28. Oameni de inițiativă de *Apostol*.  
" 29. Henri Ford de *Ing. N. Ganca*.  
" 30. Musca de *I. Mureșanu*.  
" 31. Ciupercile de *I. Popu-Câmpeanu*.  
" 32. Cifrele de *G. M. Lăzărescu*.  
" 33. Animale de demult de *I. Simionescu*.  
" 34. Lămurirea potopului de *I. Simionescu*.  
" 35. Din viața oamenilor întreprinzători de *I. Simionescu*.  
" 36. Societatea națiunilor de *Artur*.  
" 37. Ficatul și boalele lor de *Dr. M. Căhănescu*.  
" 38. Electrochimia și Electroliza de *I. Simionescu*.  
" 39. Noțiuni de electricitate de *Ing. C. Ionescu*.  
" 40. M. Berthelot de *M. Zapan*.

## Seria B. „Sfaturi pentru toți“.

- No. 1. Ingrijirea păsărilor de *Prof. C. Ionescu*.  
" 2. Despre tovarășii de *Prof. C. Ionescu*.  
" 3. Despre scarlatină de *Dr. I. Glăvan*.  
" 4. Livada din sâmburi de *G. Gh. Ionescu*.  
" 5. In jurul casei de *M. Lupescu*.  
" 6. Casa de *I. Simionescu*.  
" 7. Morcovul și alte legume de *I. Simionescu*.  
" 8. Sifilisul de *Dr. E. Gheorghiu*.

Biblioteca Centrală

L164471160



Biblioteca Centrală Universitară - Sibiu

SERIA C.

Nr. 33.

„CUNOȘTINȚE FOLOSITOARE“

Din lumea largă

*650*

*G. Dimihie*  
*4/xi/1931*

*11/11/34, 15, 16*

# ELVEȚIA

DE

TRAIAN GEORGE ZAHARIA



Fundația Univer...

„ALMA MATER“

Nr. inv. *523/2001*

EDITURA „CARTEA ROMĂNEASCĂ“, BUCUREȘTI

32.502

## CUNOȘTINȚE FOLOSITOARE

au ajuns indispensabile ori cărui cărturar, cu dorință de a-și desăvârși cultura generală.

Formează o adevărată enciclopedie cu conținut variat scris de specialiști.

E cea mai ieftină (5 lei) și mai instructivă bibliotecă, singura de acest fel în România.

Ori ce comandă se poate face la „Cartea Românească”, B-dul Academiei 3.

---

## Considerațiuni Generale.

Se dă numele de Elveția, țării așezată în mijlocul Europei și încercuită de patru mari națiuni: Franța, Italia, Germania și Austria. Ea este formată din 25 mici republici independente, numite cantoane. Numele acestei țărișoare se trage dela vechiul ținut, Schwitz (cel care a cerut și proclamat prima independență) și dela vechia populație celtică — Helveții — care locuiau ținutul în timpul marelui împărat roman, Cesar. Cu toată micimea întinderii sale, Elveția, ocupă totuși o situație foarte importantă în Europa, datorită pozițiunii sale geografice și munților care o inconjoară și o apără, putând astfel să-i asigure munca, libertatea locuitorilor și unirea între cantoane.

Apoi numeroasele bogății naturale, i-au asigurat o industrie înfloritoare și un comerț întins, cu celelalte state.

Dar ceea ce face ca această țară să fie și mai mult cunoscută, sunt nenumăratele și minunatele frumuseți naturale, care-i îmbracă fiecare colțisor într-o haină dumnezească și care atrage în tot timpul anului un mare număr de străini iubitori și doriți de natură.

Fără aceste daruri, Elveția ar fi o țară ștearsă și nebăgată în seamă de nimeni. Căci mâine să se

intâmpie, ca murmurul apelor sgomotoa e să înceteze, crestele, piscurile, zăpezile și ghețarii să dispară, n'ar mai rămânea din Elveția, decât o țară monoțonă și fără nici un interes.

Suprafața e de 41.329 km.<sup>2</sup> (decî de 7 ori mai mică decăt țara noastră) socotindu-se printre statele mici ale Europei și neavând nici o ieșire la mare.

Cu privire la hotare e destul să ne aruncăm odată ochii pe o hartă, ca să ne putem da seama de ma-

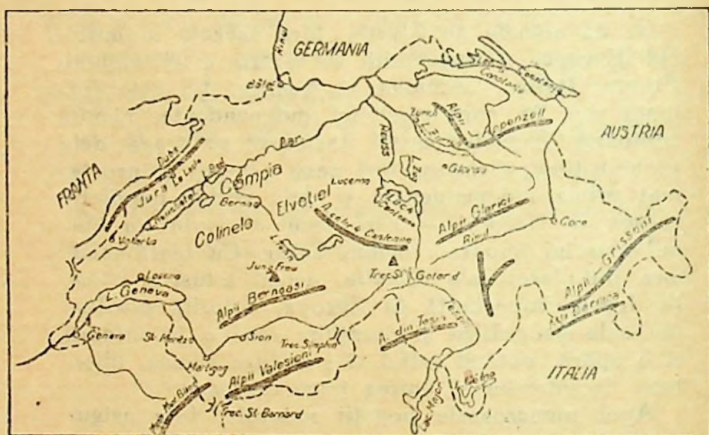


Fig. 1.

rea disproporție ce există între hotare și suprafața țării. Lungimea totală a granițelor e de 1884 km., dintre cari 654 km. sunt însemnați prin pietre de hotar, iar restul de 1230 km. sunt granițe naturale, urmând crestele munților, cursul apelor și al lacurilor.

Hotarele Elveției, se împart în 4 mari secțiuni, cari corespund la hotarele celor 4 mari națiuni ce

o inconjoară. Ele dau impresia unui cadrilater neregulat.

a) La N. având Rinul (partea stângă) care o separă de ducatul de *Baden*, fiind punctul de întâlnire între Franța, Germania și Elveția.

b) Latura muntelui Dolent, în marcele masiv Mt. Blanc, făcând hotar între Franța, Italia și Elveția.

c) Apoi piatra de hotar dela „3 limbi”, care indică granița între Austria, Italia și Elveția.

d) La 4 km. de intrarea Rinului în lacul Constanța, hotar între Austria, Germania și Elveția.

*Regiunile naturale.* Elveția este împărțită prin felul pământului, climei și vieții economice, în trei mari regiuni naturale. Ea este înainte de orice o țară muntoasă (7 din 10 părți din suprafață sunt acoperite de munți) fiind și nodul central al marilor lanțuri muntoase ale Europei de mijloc. Nu există o altă țară închisă într'un spațiu așa de restrâns, care să aibă atâtea masive impunătoare, creste înalte, stânci prăpăstioase, cascade zgometoase, zăpezi veșnice, ghețari, morene, lacuri de ghețari, și torente spumegânde, ca Elveția. Cu toată desordinea aparentă a munților, totuși se poate observă un centru împrejurul căruia sunt adunați. Acest centru e St. Gotard, un munte nu tocmai atât de înalt.

Regiunile naturale sunt:

a) Partea muntoasă care acoperă cea mai mare parte din Sud, cu o linie care merge dela Lussana, Lucerna, Zurich.

b) Masivul Jura.

c) Platoul sau câmpia

*Regiunea muntoasă.* Din 42.000 km.<sup>2</sup> care acoperă întreg masivul Alpilor, aproape 28.000 km.<sup>2</sup> îi revin Elveției. Acoperă cam a treia parte din toată

suprafața țării. Când privești pentru prima dată harta regiunilor muntoase din Elveția, nu poți face deosebirea unde începe sau unde se termină culare sau culare lanț muntos. Totuși dacă privești mai atent, poți deosebi clar o serie întreagă de văi străbătute de fluvii și râuri principale, unele paralele, altele perpendiculare pe înălțimile munților. Aceste coridoare care se apropie unele de altele în partea lor superioară, datorită lărgimii lor, au permis drumurilor de fier și șoselelor să ajungă până în inima muntelui.

*Masivul St. Gotard*, care adună împrejurul său mai toate lanțurile muntoase, are forma unui trapez. Tot de aci iau naștere, Ronul, Rinul, Innul, Aarul etc. și e și punctul de întâlnire al marilor văi și înălților munți. Înălțimea lui e de 3000 metri (mult timp a fost considerat ca având o înălțime superioară lui Mt. Blanc 4810 m.) însă el are un rol mai mare, prin numeroasele izvoare ce curg pe toate povârnișurile sale, cum de altfel i se și zice „castelul de apă al Europei”.

A fost descoperit prin secolul XIII, când s'a băgat de seamă că e singurul drum alpin între lacul Lemn și Core.

Astăzi este străbătut de un tunel, care unește regiunile Renane cu valea Padului și golful Liguriei.

Trecerea St. Gotard la înălțimea de 2114 m. a fost mult timp cel mai important drum din Elveția; de altfel este unul dintre cele mai frumoase drumuri, mai ales dacă l'am considera în toată lungimea sa, începând din dreptul celor 4 cantoane și până la lacul Major. Înainte vreme a avut o mare importanță în mișcarea populației și a comerțului; astăzi a rămas numai un drum de comerț de prim ordin.



## Alpii Elvețici.

*Configurația geogratică.* Alpii au forma unui segment de cerc, cari se întind pe o lungime de 275 km. și sunt împărțiți în mai multe grupe: Oberlandul (sau Bernoazii), Valésienii, Lepontinii, Grisonii, 4 cantoane și Appenzell, precum și 2 zone laterale — numite prealpii, — mai mici și în general formați din sendimente.

Alpii din N. au înălțimi care rar trec de 3000 metri și sunt în general formați din roce cristaline, ce se reazemă pe niște înălțimi mai mici care se coboară treptat până în platou.

Din contră cei din Sud, cum sunt bunăoară Valésienii, Bernoasii etc., au înălțimile cele mai mari și care trec totdeauna peste 4000 m. (Mt. Cenis 4505 m., Mt. Rosa 4638 m., Fecioara (Jungfrau) 4187 m., Bernina 4052 m.) Aceste șiruri sunt cele mai lungi, cele mai înalte și cele mai atrăgătoare prin varietatea frumuseșilor naturale, întinderea ghețarilor, prin zăpezile veșnice și vieață muntoasă.

Înălțimele mijlocii a acestor creste nu se coboară niciodată sub 3000 m., de aceea foarte greu s'au putut găsi câteva trecători care să permită o mai ușoară circulație. Singurele trecători cari răsbăt Alpii sunt: marele St. Bernard, Simplon, St. Gotard, Splügen, Mallogia etc.

Dealtfel trecerea dela St. Bernard a fost cunoscută încă din timpul Celților și foarte mult umblată de Romani, cari au și făcut acolo un drum, un templu și un loc de refugiu. Tot pe aci au trecut hoarele lui Frederic Barbă Roșie și armatele lui Napoleon I. Astăzi se găsește o mănăstire care dă adăpost tuturor călătorilor veniți prin aceste părți, fără ca să li se ceară nimic pentru hrană și adăpost timp de trei zile. Călugării din mănăstirea St. Ber-

nard îngrijesc niște câini mari, care sunt deprinși la frig și zăpadă și pe care îi întrebuințează mai ales, în căutarea călătorilor care s'au pierdut sau au căzut în vre-o prăpastie.

Prin această trecătoare, se scurg pe fiecare an aproape 5000 excursioniști și vre-o 20.000 lucrători din Piemontul Italian, cari merg să-și caute de lucru în șantierele din Elveția și Franța.

Trecătoarea Simplon, a fost și ea cunoscută și utilizată din timpuri vechi, însă mai puțin umblată decât St. Bernard. Astăzi în urma tunelului care o străbate a făcut din ea o trecere foarte importantă. Tunelul are lungimea de 20 km. și prin el trece linia ferată, care unește N.-V. Europei cu Milano și România.

În partea de sud, deasemenea întâlnim enormul masiv Mt. Blanc de 4810 m. înălțime, care aparține în întregime Franței. El e ridicat deasupra văii Chamonix, cu marele ghețar numit „marea de ghiață”. E cel mai înalt vârf din Europa.

Contrastul cel mare care există între Alpii cristalini și Alpii calcaroși oferă călătorului priveliști deosebite.

În cei cristalini, crestele și piscurile uniforme cu numeroase râpe, sunt foarte greu practicabile. Piscurile izolate ca Mt. Cenis (sau muntele ideal) cu 4505 m., are forma unei piramide, iar Mt. Blanc, celebru prin figura sa, seamănă cu un ac.

Alpii calcaroși din Savoia și Tessin au cu totul altă înfățișare. Vârfurile înalte sunt acoperite cu zăpadă și ghețari cari dau impresia de imense catedrale gotice.

Alpii în general sunt foarte forlecați, sîi d tăiați în lung și în lat de numeroase văi cari închid câte odată în mijlocul lor, profunde depresiuni. Aceste văi au permis ușoara comunicație în aceste masse

intinse de munți, iar depresiunile au fost utilizate de oameni ca așezări permanente.

Precalpii, nu trec niciodată înălțimea de 1000 m. și sunt acoperiți cu frumoase păduri de brad și cu fânețuri, unde sumedenie de vite pasc toată vara.

Deasupra lor se întind regiunile forestiere și minunatele conuri de dejecție, care formează unul din caracterele cele mai atrăgătoare și incântătoare al acestor regiuni.

Ceeaace dă o frumusețe și mai plăcută întregii regiuni alpine este mulțimea lacurilor, risipite peste tot locul. Ele au forme diferite și ocupă fie valea fie terasele și căldările foștilor ghețari și stau direct sub influența ghețarilor care le alimentează. Unele din ele au fost acoperite cu material cărat din munte, astupate complet și au dat astfel naștere la mici câmpii roditoare, tocmai în inima muntelui.

*Aspecte din Munții Alpi.* Clima acestor regiuni muntoase este aspră; precipitații atmosferice abundente (ploi și zăpezi), alimentează ghețari, cari dau naștere la cursuri de ape torrențiale cu pante repezi, formând cascade și cu debitul crescut mai în tot timpul anului. Dar ca să ne facem o idee și mai completă de aceste regiuni trebuie să amintim de vântul care bate prin aceste părți muntoase. El le schimbă cu totul aspectul în primăvară și toamnă. Acest vânt este foenul. Prin foen se înțelege în Alpii Elveției și Austriei, un vânt puternic, uscat și cald, care suflă fără încetare timp de mai multe zile, dealungul marilor văi de pe coasta de Nord a șirurilor de munți. Călătorul care străbate satele păstorești, de exemplu în înalta vale a Aarului, va citi cu mirare un afiș, care îi amintește că e oprit de a fuma, sau a aprinde focul, în zilele când suflă acest vânt. Uscăciunea aerului e așa de mare încât o scânteie ar aprinde o vălvătaie, care pur-

tată de vânt, ar mistui casele elvețiene, ce sunt construite în lemn.

Violența acestui vânt desrădăcinează arborii și smulge acoperișurile caselor. De aceea locuitorii pun pe acoperișuri mari bolovani de piatră.

În zilele când suflă foenul, umflarea pâraelor isvorâte din ghețari și alimentate din topirea zăpezilor, arată că el este tot așa de uscat și cald, până la cele mai mari înălțimi. Temut din cauza violenței, pentru pericolele de foc și de inundații, totuși foenul este un oaspete binefăcător al Alpiilor. Primăvara topește zăpezile de pe înaltele pișuni, pe care astfel pot să pască turmele; toamna el grăbește coacerea recoltelor. Fără acest vânt, porumbul și vița de vie, ar fi necunoscute în *Grisoni*. Un proverb local chiar zice: 2 zile de foen fac cât 15 zile cu soare.

Prin văile unde suflă foenul, se găsesc multe pașiști cu plante meridionale, cari formează ca niște mici insule, în mijlocul florei alpine forestiere muntoase.

*Vegetația* numără mai multe zone sau caturi, de jos în sus: livezile (luncile), pământurile cultivabile, pădurile de arbori cu foi căzătoare, pădurile de conifere, ierburile sau „*alpages*”, până la zăpezile veșnice, cari încep cam dela 2600 metri.

Culturile de cereale ocupă părțile joase sau coastele expuse la soare. Grâul nu trece niciodată de 700—800 m., afară de regiunea mai caldă a Tessinului, unde se amestecă cu via, porumbul și arborii fructiferi. Secara, orzul, ovăzul și cartofii se urcă până la 1300 m. și numai în locuri particulare (orzul și secara) ajung de se coc chiar până la 2000 m. (coasta Tessinului).

Astăzi aceste culturi nu mai au nici o importanță în viața economică a muntelui. Ele sunt expuse la peire din cauza dărâmurilor cari se produc mai

in fiecare primăvară. O altă cauză e că cerealele străine pot să vină cu mai multă ușurință până in cele mai îndepărtate cătune, datorită marei rețele de drumuri.

Altădată pădurile acopereau in întregime munții. Astăzi ele au dat înapoi fiind despădurite și transformate in terenuri arabile, iar de un timp inaintarea pășunelor le-au distrus in proporții de zastrooasc.

Intre 500—1300 m. înălțime, se întâlnesc arborii cu foi căzătoare ca: fagul, stejarul, frasinul, carpenul, ulmul tânăr, teiul, castanul și altele, din loc in loc amestecându-se cu coniferele.

Dela 1300—1600, unde clima mai aspră se opune creșterii normale a arborilor, se întind pădurile de conifere.

Bradul roșu joacă un rol mare, căci se ridică până la limita zăpezilor veșnice și coboră până in zona inferioară, unde constituie adevărate și imense păduri. Pădurile cu brad roșu se recunosc dela mari depărtări, prin culoarea verdei închis, care contrastează in chip isbitor cu culoarea luncilor, de un verde mătășos. In luncile joase acest brad roșu crește izolat. El ia o mare desvoltare și formează acele „gogants” sub umbra căro:a le plac vitelor să se adăpostească. Cu toate că pădurea se oprește la un punct, urmează după aceea o altă zonă a tufișurilor, compusă din arbori piperniciși și pitici ca bradul bătrân de 100 ani, înalt cam de 1 metru, alunul și salcia.

Iar deasupra acestora cresc niște ierburi scurte și foarte rămuroase numite „alpages” cari stau acoperite de un strat de zpadă, timp de câteva luni din an. In timpul verii se grăbesc să inflorescă și să facă flori strălucitoare, printre cari se văd: gențienele, crinii sălbatici, orhideele, anemonele, saxifragele și floarea reginei.

Deasupra tuturilor acestor caturi de vegetație se întinde spuma mușchilor care acopăr stâncile până la limita zăpezilor eterne.

Fânețurile înalte, livezile cultivate în părțile joase și pădurile forestiere, constituiesc adevărata bogăție a muntelui. Deaceea locuitorii acestor regiuni sunt nevoiți să urmeze aceste bogății ale muntelui aduse de fiecare anotimp, pe diferitele înălțimi. Viața acestor locuitori nu este decât o veșnică deplasare, pe coasta muntelui. Dar în afară de acestea, munca lor mai e în funcție de înaintarea și retragerea zăpezilor.

În timpul iernei locuiesc satele din văile joase sau mijlocii ale muntelui. Ele se găsesc de obicei cam între 800—1500 m. înălțime, cu vestitele căsuțe elvețiene, construite din brad, sprijinindu-se pe o temelie de piatră, foarte spațioase, cu mari acoperișuri și cu sumedenie de ferestre. Sub același acoperământ se găsesc și grajdurile de vite și hambarele, unde își depun lănul pentru hrana de iarnă a vitelor. Când însă începe primăvara ei își duc vitele slăbite de lungul timp al iernei, în regiunile înalte 1500—1800 m., primele eliberate de zăpezi. Stănele și colibebe presărate mai pe toate lăpșanele, adăpostesc în timpul nopții numeroasele turme de oi și pe păstorii lor.

Și începând din Iulie, cam dela Sf. Ilie, o parte din familie rămâne în sat, pentru tăiatul, împachetatul și expediatul lănului, în interiorul țării, ceilalți pleacă sus la munte, în livezile înaltelor creste la 2000—2600 m. și stau acolo până la sfârșitul lui Septembrie, trăind o viață cam la fel ca a ciobanilor noștri, păscându-și turmele în aerul sănătos și curat al muntelui.

## Masivul Jura.

Spre apusul Elveției se întinde lanțul munților Jura, pe o lungime de 280 km., împărțiți inegal între Franța și Elveția.

Văzuți din depărtare par puțin accidentați. Ei cad în șiruri paralele, separate între ele prin văi adânci, în care curg râuri ce străbat trumoase defileuri.

Forma generală pe care o are masivul Jura, e aceea a unei mari indoituri, mărginită de trei mari depresiuni. Șirurile sunt formate de trei mănunchiuri, dintre care 2 sub formă de arcuri externe ce sunt întinse spre Saône și Alsacia; iar arcul intern cu o largă curbură se găsește în interiorul Elveției. Aceasta e partea care include cele mai mari înălțimi. Au în general înălțimi joase; cea mai mare e 1678 m.

Ei sunt alcătuiți în general din calcar, ceea ce face să fie cu totul lipsiți de apă. Absența apei se datorește calcarului — rocă poroasă — ce face ca apa ploilor și zăpezilor, să dispară în adânc. Aceste ape sunt de tipuri diferite și foarte caracteristice. Ele curg în fundul strâmtorilor calcaroase, căzând dela înălțimi, ca să se piardă din nou în crăpăturile rocilor și reapar mai la vale în puternice izvoare. Așa e bunăoară cazul cu râul Orb, care izvorăște în Franța, trecând prin două lacuri, dispare în calcar și reapare după cale de o zi la Vallorbe, unde eșe sub numele de Thiele, alimentând lacurile Bienne și Neuchâtel, cu apele sale.

În Jura, pădurile se întind pe toate coastele ridicându-se până în zona înaltă și sunt formate mai ales din conifere, fag și esențe amestecate. Agricultură se de fășoară numai pe fundul văilor și pe câteva înălțimi la 1000 m.

Pădurile de brad, crescătoriile de vite și industria căsăornicilor, constituiesc cele trei mari bogății din Jura.

## Platoul sau câmpia.

Această regiune care se întinde între Alpi și Jura, începând de la lacul Constanța și până la lacul Geneva, nu prezintă un aspect adevărat numelui pe care îl dăm, căci cel mai nimerit ar fi cel de coline. Numele de platou îi corespunde numai din punctul de vedere geologic, iar cel de câmpie, numai pentru faptul că e regiunea cea mai productivă.

Configurația actuală se datorește în bună parte acțiunii de rodire a ghețarilor din timpurile vechi, precum și sedimentelor cărate din munte, care au umplut văile. Înălțimile sunt între 500—700 m. Altă dată această regiune a fost în întregime acoperită de păduri. Astăzi culturile de cereale i-au luat locul. Căci în adevăr acest platou constituie partea esențială și vitală a Elveției. E o regiune caldă având iernile la fel ca Viena, Berlin și Praga.

Pe marginea lacului Lemán și în alte părți favorabile se pot coace strugurii. Zona sub 700 m., este în întregime acoperită de culturile cerealelor ca: grâul, orzul, ovăzul, secara, cartofii și grădinele cu pomi fructiferi.

Amintim că numeroasele fabrici de olării și faianțe, care se găsesc pe platou își trag materialul necesar din argila glaciară.

## Apele.

Zăpezile și ghețarii, prin marea întindere ce o au, dau naștere la numeroase râuri, unele din ele adevărate fluvii. Din St. Gotard isvorăsc cele mai numeroase (Ronul, Rinul, Tessinul, Innul, etc.) și care curg spre 4 mări diferite: Mediterana, M. Nordului, Adriatica și M. Neagră.



a) Spre Mediterana: *Ronul* curge în Elveția pe o lungime de 233 km. El își are obârșia din frumosul ghețar de la Furka și din micile torente care îi vin din cei 260 de ghețari din Nord și Sud și se coboară la Martigni, făcând un cot și pătrunde în lacul Lemán de forma unui semi-cerc, eșind apoi pe la Geneva, ca să intre cât de curând în Franța și să se verse în golful de Lyon.

E una din văile frumoase din Europa, mai ales în cursul său mijlociu prin marea varietate a tablourilor naturii

b) Spre marea Adriatică: *Tessinul*, care isvorăște din muntele Nufenen, își rostogolește apele sale repezi în valea Levantină și se aruncă în lacul Major, care comunică cu marea râului italian Padul sfârșind în marea Adriatică.

c) Spre *M. Neagră*: *Innul*, care isvorăște din Septimer, trecând prin lacurile Silo și Silvaplana, curgând apoi în încântătoarea vale Engadine, pătrunzând în Tirolul austriac, alimentat de cei 55 ghețari din Bermina și Adula, unindu-se cu Dunărea noastră, care se varsă în *M. Neagră*.

d) Spre *M. Nordului*: *Rinul*, marea fluviu al Europei de apus, lung de 1450 km., primind cea mai mare parte a apelor sale din Elveția, din cei 100 de ghețari. El curge spre N. într-o vale largă, iar la Württemberg devine navigabil pentru bărci. De la Core el trece o vale transversală, aruncându-se în lacul Constanța. (Acest lac este hotar între 5 state. Orașele după marginea acestui lac sunt: Constanța-Elveția, Breșent-Austria, Lindau-Bavaria, comunicația între ele făcându-se prin vapoare). După ieșirea din lacul Constanța, Rinul străbate câteva lanțuri muntoase, ca să formeze la Laufén, vestitele căderi de apă și părăsește Elveția la Bâle, făcând un cot brusc spre Nord.

*Aarul*, format din 2 ghețari, coboară sub formă de

cascadă dela înălțimea de 1877 m., trecând prin lacurile Brient și Thune, ca mai târziu să se verse în Rin.

*Lacurile.* Elveția e una din țările bogate în lacuri. Ele sunt presărate la piciorul munților Jura, în interiorul și marginea lanțurilor alpine. Pe platou se întâlnesc de asemenea numeroase lacuri, mai mari sau mai mici, străbătute de râuri.

Cele mai principale sunt: Lemana, Constanța (suprafața de 539 km<sup>2</sup>, la înălțimea de 398 m. și adânc de 135 m.), Neuchâtel, Lugano, Zurich (sup. 88 km<sup>2</sup>, la 409 m. înălțime și adânc de 109 m.), 4 Cantoane (sup. 107 km<sup>2</sup>, la 437 m. înălț. și adânc de 100 metri), și Bienna, cel care produce mult pește.

*Clima.* Ea variază urmând natura pământului. Frig aspru pe Jura și Alpi, mai cald pe coastele expuse la soare. Temperatura mijlocie este la: Locarno 13°; + 8° la Constanța și Zurich; + 9° la Neuchâtel și Geneva; + 10° la Lozana; 0° la St. Gotard și Simplon; — 2° la St. Bernard; — 13° pe ghețarii din Monte Rosa.

Elveția primește anual 1 metru de ploaie în câmpie; 2 metri pe părțile mai ridicate și 3 m. în valea Tessinului.

Vânturile suflă de obicei dinspre S-V spre N-E.

## Populația.

Datorită câmpiei și văilor alpine, această țară a fost în toate timpurile o regiune de trecere, atât pentru hoardele barbare care au invadat Europa, cât și mai târziu pentru drumurile comerciale, iar populația a fost nevoită să se răspândească pe toate coastele până ia mari înălțimi.

Elveția este ocupată de trei națiuni diferite, care nu fac nici o deosebire între ele, luptând pentru

acelaş ideal, cu acelaş dor de muncă şi de bună pace pentru prosperarea ţării lor. Dintre toţi cei mai numeroşi sunt Germanii, cari sunt aşezaţi spre N. şi la centru (formează aproape 2 treimi din toată populaţia ţării); apoi vin Francezii, care sunt spre S-V. (aproape un sfert) şi Italienii la S-E. În afară de aceste naţiuni, se mai găsesc câteva zeci de mii de Romanici sau Grisoni, o veche populaţie de origine romană, care se mai menţin în câteva văi puţin umblate, în Alpii Retici. Aceşti Grisoni,

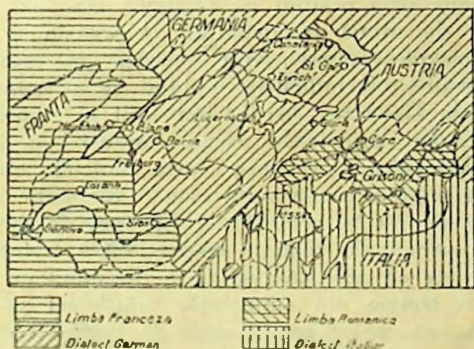


Fig. 2.

se deosebesc mai mult prin limbă, decât prin tipul etnic.

Astăzi se vorbeşte în Elveţia trei limbi diferite. Cea nemţească în cele mai multe părţi; cei din vecinătatea Franţei vorbesc o franceză stricată; iar spre hotarele Italiei se vorbeşte un dialect italian.

Populaţia se ridică la 3.880.000 locuitori, — dintre cari 450.000 străini — (deci cam 95 pe km.<sup>2</sup>) Această cifră e destul de mare faţă de întindere şi faţă de regiunile aproape nelocuite şi ocupate de

munți, zăpezi și ghețari. Căci înaltele regiuni rămân cea mai mare parte a anului nelocuite. Iarna numai câteva sătulețe risipite, sau cele câteva mari centre sportive ca Davos și St. Moritz, sunt locuite. Dintre toate, singura parte a Rinului superior (orașul Sion) este peste tot populată și aceasta datorită culturilor și viilor.

Jura, care e mai puțin înaltă, mai puțin aspră și mai puțin expusă frigului, are mai mulți locuitori, datorită livezilor și mai ales industriilor ceasoarnicelor.

Rămâne deci platoul ca regiunea cea mai populată și de primă importanță: *a)* aceasta e regiunea agricolă (cercale, vița de vie, creșterea vitelor cornute, cu industria laptelui și a brânzei — centru la Gruyere —); *b)* aci sunt cele mai mari și cele mai principale așezări industriale (industria țesătoriilor, forestieră, forța motrică, etc.); *c)* această regiune a platoului este o răspântie a drumurilor de fer și comerț ale Europei de mijloc și deci și principala regiune comercială a Elveției.

Cu toate că această regiune a platoului nu ocupă decât o treime din suprafață, totuși aci se poate observa cea mai mare desime de populație, având de jur împrejur o salbă de orașe de mare însemnătate.

La sud platoul e în întregime agricol. Aci se află următoarele orașe: Berna, care e și capitala țării, având 104.000 locuitori, apoi capitalele cantoanelor Neuchâtel, Friburg, Geneva, etc.

La Nord, platoul este în întregime industrial cu orașe mari și importante ca: Zurich, mare centru de țesături; Lucerna, St. Gal și Bâle pe Rin, o mare piață comercială.

*Religiunea.* Din punctul de vedere religios, Elveția, este împărțită în mai multe grupe; cea mai mare

parte a populației o formează protestanții, cam 2.221.000 (adică 57%); apoi vin catolicii 1.586.000 (adică 41%) și cam 20.000 de evrei (2%). Cantoanele Friburg, Lucerna, Zug, Schwitz, Uri, Unterwald și Tessin, sunt în întregime catolice; iar Bâle, Berna, Zurich, Geneva și Neuchâtel, sunt calviniste sau protestante, iar în celelalte cantoane sunt amestecați. Evreii sunt risipiți, ca de obicei, pe toată întinderea, dar mai ales în centrele comerciale și industriale.

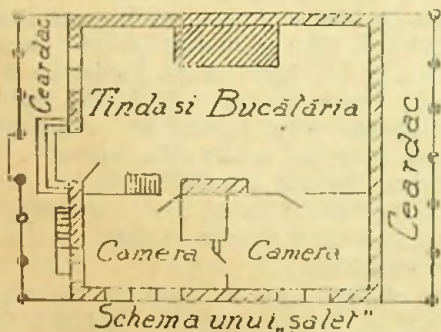
*Obiceiuri și datine.* Locuitorii Elveției sunt muncitori și cinștiți. Munca intensă a agriculturii și industriei nu le dă răgaz să se gândească niciodată la războiu. Obiceiurile lor sunt foarte simple, vorbesc întotdeauna drept și pe față, au un suflet bun și o mare dragoste pentru libertate. De aceea ei stau deasupra tuturor celorlalte popoare, cu aceste frumoase calități. Ei sunt foarte primitori. Casele lor au un aer de curățenie și dare de mână, care încântă pe călători.

O mare plăcere a lor e în a-și înviora corpul prin diferite mișcări de gimnastică (sunt foarte buni excursioniști și skiori). Cei tineri își petrec timpul liber făcând diferite exerciții viguroase, ca spre exemplu: curse de alergare pe jos, vânătoare și urcare pe munți. De asemenea au o mare dragoste pentru învățatura de carte, nu există nici unul care să nu știe a citi (analfabet).

*Locuințele.* — În Elveția tipurile de casă diferă dela o regiune la alta. Așa bună oară: casa din Jura, are atât casa de locuit cât și hambarul (patulul) sub același acoperământ. Casa de obicei ocupă centrul clădirii și este adesea înconjurată de

2 pereți făcuți din zid, pe când pătulul e făcut din lemn.

Apoi întâlnim, casele cu trei încăperi, care este locuința caracteristică a Piatoului, Camerele sunt așezate una lângă alta. Camera de dormit, bucătăria și o altă cameră în fund, care servește adesea ori de cămară. Hambarul (pătuiul) și grajdul (coșarul) sunt lipite de corpul casei și formează aceeași clădire cu un acoperș țuguiat. În aceste părți acoperișul înalt și foarte înclinat e de pae prin regiunile unde se cultivă grâul, iar unde paiele l-p



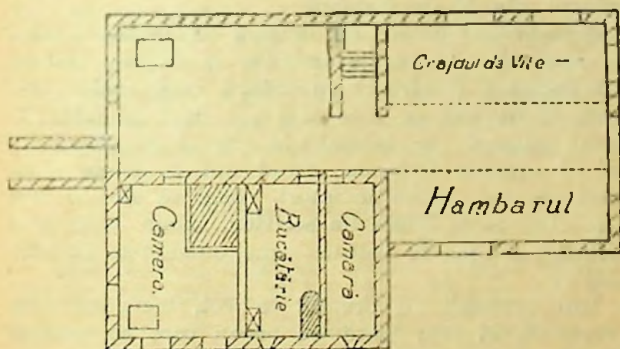
sesc, casele sunt acoperite cu țigă (olană) sau cu șindrilă (șisită).

Dar cea mai răspândită este așa numitul „Șaleu”, care este veritabilă locuința a munților. Are o formă cât se poate de simplă. Casa și pătulul sunt reunită printr'un acoperiș cu grinzi încrucișate. Sunt încă câteva părți unde pătulul este despărțit cu totul de corpul casei.

Casa e construită din grinzi mai mult sau mai puțin cioplite sau chiar din trunchiuri de arbori neatinși, sprijinindu-se pe un postament de piatră. Camera principală și cea mică sunt de obicei sus

(etaj), iar intrarea este printr'o parte și dă direct în bucatărie sau într'o tindă.

Un alt tip de casă este cel din valea Engadine, care este cu totul deosebită de celelalte. În primul rând se deosebește prin acoperișul de șindrilă, puțin inclinat, iar deasupra cu mari bolovani de piatră (ca să le apere contra vântului puternic). Adesea casa e împodobită cu vechi picturi pe ziduri și cu zăbrele de fier la micile ferestre, iar rampa scării este frumos lucrată din fier călit.



*Schemă unei case din regiunea Engadina*

Fig. 4.

În interior dai mai întâi de o mare sală care ține uneori cât jumătatea clădirii, iar de cele 2 părți se găsesc o cameră, bucatăria și o altă cameră, deasupra sunt camerele de culcare. Din tindă o mică săliță duce drept la hambar și grajd, care se găsesc sub același acoperământ cu camerele de locuit. Aceste case sunt de o strașnică curățenie și produc o impresie plăcută de mulțumire și de bună stare.

**Gubernământul.** Elveția este o republică, formată din 25 cantoane. Puterea executivă (condu-

cătoare) a statului este exercată de un consiliu federal, compus din 7 membri, aleși de adunarea federală, pe timp de trei ani. Din sânul acestora se alege, în fiecare an, un președinte, care îndeplinește și funcția de conducător al statului, sau cum i se mai spune președintele confederației elvete.

Puterea legislativă exercată de adunările federale, este compusă din două consilii: consiliul național cu 145 deputați, aleși prin sufragiu universal (1 pentru 20.000 locuitori) și consiliul de stat compus din 44 de membrii.

Adunările federale au dreptul să încheie tratate de pace, de alianță, de amicitie, să declare războiul sancționează (întăresc) constituția cantoanelor, numesc 9 membrii pe câte șase ani în Tribunalul federal, numesc pe primul-ministru și pe generalul șef al armatei federale. Când opt cantoane unite între ele sau 30.000 locuitori, voesc să aibă o lege care cred că le aduce un scrivicu, supun legea unui plebiscit și apoi se votează sancționându-se de adunări.

Toți cetățenii au dreptul la vot, începând de la vârsta de 21 ani; afară de preoți care au dreptul să voteze și să fie aleși la 25 ani.

Fiecare dintre cantoane are guvernul său particular, iar constituțiile lor sunt foarte variate. Așa bunăoară în cantoanele Uri, Unterwalden, Glaris, Appenzell, puterea constă în adunările generale ale cetățenilor. Ele au loc în fiecare an în plin aer. Cetățenii decid în totul, având dreptul să numească în funcțiunile publice, persoane care nu primesc nici o leafă. Sau cum se procedează în cantoanele Bâle, Friburg, Tessin și Zug, unde democrația este reprezentată, iar puterea legislativă delegeă marele consiliu pe timp de 4 ani. Acesta alege împrejurul său, un alt consiliu mai mic, numit consiliul executiv, care sub președinția unui pri-



mar, formează guvernul cantonal. Iar în cantoanele Berna, Zurich, Neuchâtel, etc., sistemul este mixt, având numai un singur consiliu care prin actul numit „referendum” supune proiectele de lege în adunarea tuturor cetățenilor alegători.

*Forța militară.* Puterea militară a Elveției, fără să numărăm miliția de frontieră și interior, este formată din 18.000 soldați. Însă fiecare locuitor este obligat să știe să mănuiască arma și să fie gata să merge pentru apărarea țării, oricâte ori va fi nevoie. Elvețienii cu permisiunea magistraților lor, pot să se angajeze în serviciul puterilor străine.

Marca Elveției este o cruce albă sau de argint pe un fond roșu. În această țară nu există nici o decorație. Iar cetățenii cari exercită funcțiuni ale statului, nu au dreptul să poarte nici o decorație străină în timpul cât ocupă funcția statului.

### Viața Economică.

*Agricultura și creșterea vitelor.* Viața rurală a Elveției este supusă la mai mulți factori.

Mare parte din suprafața țării este complect inutilă vieții economice, reprezentând stânci, ghețari, zăpezi. Numai 13 la sută din suprafața totală este teren cultivabil, iar 39 la sută sunt pășune, care dau posibilitatea numeroaselor crescătorii de vite.

Regiunile cu culturi sunt limitate pe platou și prin joasele văi alpestre. Ele produc secară, cartofi, puțin tutun, hamci, sfeclă și vin. Înă toate aceste cantități sunt insuficiente pentru trebuința țării. Culturile de zarzavaturi și pomii fructiferi, dau cele mai bune rezultate, mai ales în valea Ronului. Ca o compensație, zona consacrată creșterii vitelor se întinde pe întreaga Elveție, începând din regiunile erburilor înalte (adică alpages) și până la

livezile cultivate natural sau nenatural în văile joase și pe platou.

Turmele bovine în creștere constantă numără 2.100.000 de capete aparținând frmoasei rase roșcate de Elveția sau rasei bălțate din Simmenthal și Gruyere.

Această mare creștere de vite se face nu în vederea de a produce animale pentru tăiat, ci pentru a obține cât mai mult lapte pentru fabricarea brânzeturilor.

În anul 1913, s'a evaluat totalul producției laptelui la 25 milioane de hectolitri, care valorau 500 milioane de franci elvețieni. O parte din acest lapte se consumă pe loc, adică de locuitori, cealaltă parte este transformată în brânzeturi și unt sau se întrebuințează la fabricarea laptelui condensat, ciocolatei și a făinei lactate. Iar rămășițele — zerurile, — servesc ca alimente pentru îngrășarea animalelor.

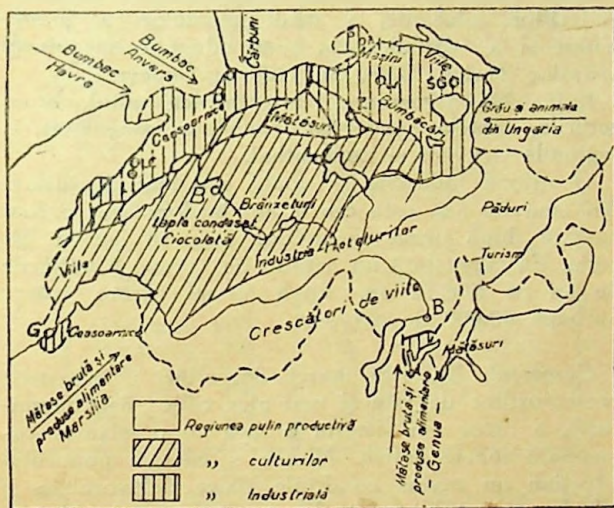
În afară de animalele bovine, Elveția, mai dispune de un mare număr de porci (600.000), cari sunt îngrășiți cu zer; de 400.000 capre; 300.000 oi și 150.000 de cai.

Pădurile acopăr cam 21% d'n suprafața totală. Elveția face export de lemne în Franța (regiunea Jura), însă în părțile de Nord importă din Germania și Austria.

*Industria.* Încă din timpuri mai vechi vedem că această țară a avut industrie destul de dezvoltată. Așa bunăoară începând cu secolul al XIV, orașul Zurich țesea mătasea, iar Bâle lâna, St. Gall și Berna fabricau pânza. În timpul războaielor religioase, numeroși hugenoți în cea mai mare parte francezi, refugiați în Elveția, dădură acestor industrii o dezvoltare din ce în ce mai mare, creind și altele mai noi ca: țesătoriile de bumbac și ceasornicăria.

În secolul al XVIII ia naștere industria broderiilor în regiunea St. Gall, apoi industria mașinelor la Zurich și Wenterthur. În fine în secolul al XIX se fondează industria chimică și cea alimentară. Astăzi valoarea totală a producției industriale elvețiene se ridică la 7 miliarde pe an.

În primul rând stă industria textilă, concentrată în jurul orașelor Zurich, Bâle și St. Gall (Zurich,



Harta economică a Elveției

Fig. 5.

Ion și Milano, sunt cele mai mari centre europene în țesutul mătasei). Bâle e specializat în fabricarea panglicelor de mătase. Torcătoriale și fabricile de țesut bumbac sunt numeroase în regiunea Zurich. Industria broderiilor aparține exclusiv regiunilor St. Gall, Appenzell și Turghovie. Valoarea

totală a industriei textile se ridică astăzi la aproape 4 miliarde pe an.

Industria ceasornicelor (1 miliard pe an) este localizată în centrele La Chaux de Fonds, Le Locle, Bienne, Neuchâtel și Geneva.

Industria mașinelor (1 miliard pe an) a urmat un drum paralel cu progresele realizate în domeniul hidraulice și electricității.

Apoi industriile chimice, electro-chimia, industria materiilor colorante, a medicamentelor, a aluniunii și a varului, etc., sunt adunate împrejurul orașelor Zurich, Bâle, St. Gall și Geneva.

Industriile alimentare, care fabrică untul, brânzeturile, laptele condensat, ciocolata, etc., sunt în regiunile Gruyere și Emmenthal.

O ultimă industrie și poate cea mai dezvoltată din ziua de azi, este cea a hotelurilor, care a luat naștere după urma excursiilor care se fac în Elveția. Ea reprezintă un capital de aproape 8 miliarde de lei pe fiecare an, după urma cărora trăesc aproape 40.000 de persoane.

*Comerțul.* Datorită marelui dezvoltării a industriei crescătoriilor de vite și mai ales căilor de comunicație, a făcut din Elveția o țară cu o mișcare comercială foarte activă. Munca și energia poporului Elvețian au învins condițiile fizice defavorabile și cifrele comerțului sunt din ce în ce mai ridicate, față cu numărul populației.

Elveția cumpără de peste tot materii prime necesare industriei sale (mătase brută, bumbac, metale, cărbuni) precum și produse alimentare (grâu, carne, vin, fructe, coloniale din Sudul Franței, Algeria și Tunis), căci ea nu produce în cantitate suficientă.

În schimb toate aceste mărfuri brute pe care le cumpără ea le transformă și le trimite peste hotare.

Deasemeni vinde peste graniță produsele industriei textile, ceasornice, precum și produse alimentare (brânză, lapte ciocolată, etc.)

Din tabloul alăturat putem să ne lămurim asupra comerțului elvețian:

### Comerțul exterior

Anii	Importul	Exportul	Total.
1 9 1 3	1.920	1.376	3.296
1 9 2 4	2.604	2.070	5.574
Mătase brută (246) Cereale și făină (335) Bumbac (258) Minerale Lână Animale și carne Produse coloniale		Mătăsuri (374) Bumbăcări. (372) Ceasornice (256) Mașini (165) Animale și carne Curele și piei.	
(1 9 2 3)		(1 9 2 3)	
1. Germania 417 2. Franța . . 305 3. Italia . . . 331 4. Anglia . . 181 5. St. Unite 178		1. Anglia . . 363 2. Franța . . 214 3. St. Unite . 209 4. Germania 123 5. Italia . . 101	

*Căile de comunicație.* Încă din timpurile vechi această țară a fost zona de trecere pentru diferitele popoare, după urma cărora au rămas șosele pe care se umblă și în ziua de astăzi.

Marce zid al Alpilor a fost trecut de Romani care mergeau să caute fierul, sarea, cositorul și chihlibarul, în țările de Nord. Apoi hoardele barbare germanice atrase de regiunile bogate ale Lombardiei, au făcut din Alpi, în evul mediu, drumul

de circulație activă. Astăzi Elveția este nodul central al Europei și al tuturor drumurilor care se îndreaptă spre porturile mediterane. Căci prin făcerea canalului de Suez, a făcut din Mediterana un mare drum comercial între Europa și Orient, unind N. cu S. Europei și a dat și o mai mare importanță

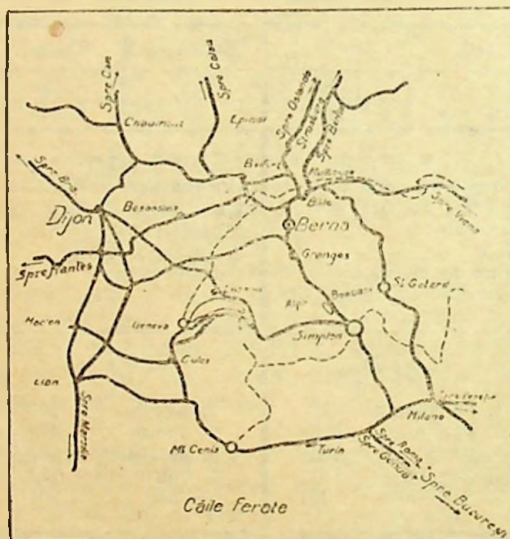


Fig. 6.

drumurilor alpine, ce se întâlnesc tocmai pe teritoriul elvețian.

Importanța traficului internațional de mărfuri și călători, i-a dat Elveției, posibilitatea să se dezvolte repede. Comerțul este ușurat prin marea rețea de căi ferate, care trec de 5900 km. Grație poziției sale geografice, Elveția, este placă învârtitoare a Europei, căci marile linii internaționale

dinspre Apus, Răsărit, Nord și Sud, se încrucișează pe pământul elvețian, mai ales după deschiderea tunelurilor. (Simplon, St. Gotard, etc.)

Astfel numai singură Elveția, poate sta în relații directe și ușoare cu vecinii săi și cu marile porturi europene ca: Rotterdam, Hamburg, Marsilia și Genua. Ea poate astfel să se aprovizioneze fără nici o greutate, cu produsele de cari are nevoie ca: minerale, cărbuni, cereale, vin, bumbac, etc. De asemenea poate să-și exporte brânzeturile, broderiile, mașinile, țesăturile de mătase, laptele și ciocolata.

În afară de aceste mari avantagii ea se mai bucură de beneficii însemnate, încasate ca taxe, pentru mărfurile cari nu fac decât să treacă prin teritoriul său.

### Frumuseți și curiozități din Elveția.

Luată în totul, Elveția, este o țară în care întâlnești o mulțime de fenomene, de cari cu greu poți să-ți formezi o idee completă. Scrisul în zadar se luptă să le redea frumusețea. Infățișările frumoasei naturi sunt cu adevărat mărețe prin diversitatea lucrurilor care se succed în fiecare loc, prin miraculoasa varietate a priveliștilor cari oferă adesea într'un singur tablou infățișări felurite, după cum e văzut pe un cer senin sau puțin înnoorat ori întunecat de tot. Aceste jocuri de lumină asupra lacurilor, asupra livezilor, asupra șirurilor de munți și de coline, sau asupra ghețarilor, piscurilor goale ale stâncelor și zăpezilor, fac într'o clipă sumedenie de schimbări de tablouri ce se perindează pe dinaintea ochilor. În fața acestor frumuseți orice suflet în prada unei dureri oricâte de mari, va găsi în Elveția lucruri cari îl vor mângâia și încânta.

Ades din depărtare se zăresc perspective sălbatice, însă încântătoare, prin varietatea edificiilor majestoase și schiturilor presărate pe locuri nebănuite. Apoi minunatele căderi de apă ale Rinului, dela Laufen, precipitându-se dela 20 metri înălțime; de asemeni marca cascadă dela Stanbach care se asvârlă dela 700 m. ca să cadă perpendicular în valea dela Lauterbrun unde apa nu e decât o pulbere fină ce se înalță și formează astfel cu căderea, un cerc întreg, cu toate culorile curcubeului. Iar aproape de Roliniere se găsește un imens izvor, care iese din mijlocul unui bazin natural de 3 metri<sup>2</sup>. Forța care îl mișcă trebuie să fie puternică, căci după o ploaie mare se vede cum apare o coloană de apă groasă cât piciorul unui om, care se ridică la 30 cm. dela suprafața bazinului. Temperatura sa nu variază niciodată.

Suprafața e clară ca cristalul, totuși privind în adânc nu poți să-i vezi fundul.

În apropiere de Friburg se zărește o altă curiozitate, de astădată, opera de răbdare a unui om: un schit tăiat în piatră de un singur om care a lucrat timp de 25 ani. Schitul se compune dintr'o biserică și o săliță de 10 m. lungime, 4 m. lărgime și 8 m. înălțime, apoi o odaie de dormit, o bucătărie, o pivniță și alte mici odăițe.

Nu există țară în Europa, în care cultura livezilor și a câmpurilor, îngrijirea animalelor și fabricarea diferitelor brânzeturi, să fie atât de înfloritoare ca în Elveția. Cel care străbate aceste ținuturi vede cu admirație stâncile acoperite cu podgorii și cu livezi. Zărește urme de căruță pe coastele prăpăstioase, încât nu-i vine a crede cum de bietele animale au putut să treacă pe acolo. Dar harnicii locuitori ai munților au învins toate piedicile pe care natura le întindea la fiecare pas. Ei au



desfelent ținuturi întregi cari păreau condamnate la veșnică sterilitate.

De aceea acest popor așa de harnic, cinstit și primitor, merită să fie dat drept exemplu poporului nostru.

---

**RĂSPANDIȚI**  
**CALENDARUL GOSPODARILOR**  
**PE ANUL 1929**

Intocmit de  
**S. SIMIONESCU**  
Profesor la Universitatea din Iași

În al 9-lea an dela apariție, prin chipul cum e alcătuit a ajuns *Cartea de celire* a satelor.

Se capătă dela *Cartea Românească*.

**CUNOAȘTEREA**  
**ALTOR NEAMURI ȘI ȚĂRI**

**Dă îndemn la muncă, precum la cunoaș-**  
**terea propriei țări**

**IN CUNOȘTIȚE FOLOSITOARE** au apărut;  
**UCRAINA** de *G. Năstase* Conferențiar Univer-  
sitatea din Iași.

**CEHOSLOVACIA** de *I. Simionescu* Profesor Uni-  
versitatea din Iași.

**FINLANDA** de *I. Simionescu* Prof. Univ. Iași.

**OLANDA** de *Ap. D. Culea* Institut, București

**CĂTRĂ EVEREST** de *I. Simionescu*, Profesor  
Universitatea din Iași.

**LITUANIA** de *G. Năstase*, Conf. Univ. Iași.

**DANEMARCA** de *Magda D. Nicolaescu*, Ploești

**COASTA DE AZUR** de *I. Simionescu*, Profe-  
sor Universitatea Iași.

**ELVEȚIA** de *Traian G. Zaharia* Paris.

---

- No. 9. Temeiul îmbuzătășirii vitelor de *Th. Chitor*,  
 " 10. Votul obștesc de *A. Gorovei*.  
 " 11. Creștera Porcilor de *C. Oescu*.  
 " 12. Viermii de mătasă de *T. A. Badărău*.  
 " 13. Ofița sau tuberculoza de *Dr. E. Gheorghiu*.  
 " 14. Pelagra de prof. *V. Babeș*.  
 " 15. Alegerea semințelor de *C. Lăcrișianu*.  
 " 16. Creșterea păsărilor de prof. *C. Motaș*.  
 " 17. Rătăcirile bolșeviste de *Maior I. Mihai*.  
 " 18. O stupină dintr'ua roiu de *N. Nicolaescu*.  
 " 19. Cum se întemeiază o vie de *D. M. Cădere*.  
 " 20. Rasadnița și plantele din răsad de *V. Sadoveanu*.  
 " 21. Lehuzia de *Dr. E. Gheorghiu*.  
 " 22. Meșteșugul vopsitului cu burueni de *Art. Gorovei*.  
 " 23. Cum orbim de *I. Glăvan*.  
 " 24. Păstrarea carnei de porc de *G. Gheorghiu*.  
 " 25. Caiul de prof. *E. Udrișchi*.  
 " 26. Doctorul în casă de *Dr. O. Apostol*.  
 " 27. Cum trebuie să ne hranim de *E. Severin*.  
 " 28. Lămurirea legii țărilor de *Iuliu Păscu*.  
 " 29. Beția de *Dr. Emil Gheorghiu*.  
 " 30. Lămurirea Constituției de *Artur Gorovei*.  
 " 31. Boale parazitare la animale, care trec la om de *C. Motaș*.  
 " 32. Folosințe nesocotite în gospodărie de *I. Simionescu*.  
 " 33. Mama și copilul, de *Dr. M. Manicatiu*.  
 " 34. Indrumări spre sănătate, de *Dr. I. Bordea*.  
 " 35. Despre hrană, de *Dr. I. Bordea*.  
 " 36. Omul și societatea de *Al. Giuglea*.  
 " 37. Bucătăria sătenței de *Maria Col. Dobrescu*.  
 " 38. Sfecla de Zahăr de *C. Lăcrișianu*.  
 " 39. Ingrășarea pământului de *I. M. Dobrescu*.  
 " 40. Friguri de baltă de *T. Dumitrescu*.  
 " 41. Banel de *A. Giuglea*.  
 " 42. Sfaturi practice de *Ing. A. Schorr*.  
 " 43. Lămurirea Calendarului de *A. Giuglea*.  
 " 44. Conjunctivita granuloasă de *Dr. I. Glăvan*.  
 " 45. Burueni de leac de *A. Votanschi*.  
 " 46. Sfaturi casnice de *Maiica Raluca*.  
 " 47. Cultura tomatelor de *I. Isvoranu*.  
 " 48. Rețete pentru gospodine de *Maiica Raluca*.  
 " 49. Lingoarea de *T. Dumitrescu*.  
 " 50. Elenoragia sau sculamentul de *Dr. N. Ioan*.  
 " 51. Practica agricolă de *A. Bejenariu*.  
 " 52. Apa de băut de *Dr. I. Bălțeanu*.

**Seria C. „Din lumea largă“.**

- No. 1. Ucraina de *G. Năstase*.  
 " 2. Cehoslovacia de *I. Simionescu*.  
 " 3. Munții Alpi de *M. David*.  
 " 4. Finlanda de *I. Simionescu*.  
 " 5. Bucovina de *I. Simionescu*.  
 " 6. Basarabia de *G. Năstase*.  
 " 7. Dobrogea de *C. Brătescu*.  
 " 8. În spre polul sud de *I. Simionescu*.  
 " 9. Olanda de *Ap. D. Culea*.

- No. 10. Viața în adâncul mărilor de *C. Motaș*.  
 " 11. -12. A. Laguna de *I. Lupas*.  
 " 13. Către Everest de *I. Simionescu*.  
 " 14. Românii de peste Nistru de *V. Harea*.  
 " 15. Ardealul de *I. Simionescu*.  
 " 16. Lituania de *G. Nastase*.  
 " 17. Câmpia Transilvaniei de *Ion Popu-Câmpeanu*.  
 " 18. Moldova de *I. Simionescu*.  
 " 19. Românii din Ungaria de *I. Georgescu*.  
 " 20. Jud. Turda-Aries de *I. Mureșeanu*.  
 " 21. Țara Mategulei de *Gavril Todica*.  
 " 22. Sp. C. Mărei de *I. Simionescu*.  
 " 23. Danemarca de *Magda D. Nicolae* și  
 " 24. N. Milescu în China de *I. Simionescu*.  
 " 25. Căștițe moldovenești de pe Nistru de *Apostol C. Culea*.  
 " 26. Românii din Bulgaria de *Em. Bucea*.  
 " 27. Valea Jutul din Ardeal de *P. Hossu Longiu*.  
 " 28. Țara Băraei de *G. Orghidan*.  
 " 29. Vechiul țint al Sucevei de *I. Ciurca*.  
 " 30. Macedo-Românii de *Tache Papahagi*.  
 " 31. Românii din Banatul Jugoslav de *Pr. Bizerca*.  
 " 32. Coasta de Azur de *I. Simionescu*.  
 " 33. Elveția de *Trăian G. Zaharia*.

Seria D. „Știință aplicată“

- No. 1. Fabricarea săpunului de *A. Schorr*.  
 " 2. Motorul Diesel de *Ing. Caselli*.  
 " 3. Industria Parfumului de *E. Severin*.  
 " 4. - 5. Acrul lichid de *Ilie Matei*.  
 " 6. Industria Azotului de *L. Calon*.  
 " 7. - 9. Locomotiva de *Ing. Caselli*.  
 " 10. Aeroplanul de *Dr. V. Anastasin*.  
 " 11. Baloane și Dirijabile de *C. Alibăulescu*.  
 " 12. Betonul armat de *Ing. N. Ganea*.  
 " 13. Cări și trenuri de *G. Șialbei*.  
 " 14. Instalarea unei sonerii electrice de *Stet. C. Ionescu*.  
 " 15. Aparat de Radiofonie de *Lt. M. Zapan*.  
 " 16. Tiparul de *V. Romanescu*.  
 " 17. Ce se scoate din cărbuni de *C. V. Gheorghiu*.  
 " 18. Industria materiilor colorante de *G. A. Florica*.  
 " 19. Fotografia de *Locot. M. Zapan*.  
 " 20. Industria Zahărului de *G. I. Baboianu*.