

DATE ARHEOLOGICE PRELIMINARE DESPRE CERCETĂRILE ARHEOLOGICE DE LA ALBA IULIA- STAȚIA DE SALVARE (1981)

Aurel DRAGOTĂ

Universitatea „Lucian Blaga” din Sibiu, Facultatea de Științe Socio-Umane
Lucian Blaga University of Sibiu, Faculty of Social and Human Sciences
Personal e-mail: aurel.dragota@ulbsibiu.ro

PRELIMINARY ARCHAEOLOGICAL DATA REGARDING THE ARCHAEOLOGICAL RESEARCH FROM ALBA
IULIA-STAȚIA DE SALVARE (1981)

The present article is based upon a series of unpublished information included in the second report regarding the research developed within the Alba Iulia “Stația de Salvare” necropolis in 1981. This concise report was kept in two manuscripts written by Mihai Blăjan and discusses the investigation of a number of 250 Roman and Early Medieval graves at which are added some other complexes (three dwellings from the 8th century and a fountain from the 2nd -3rd centuries). The Roman graves belong to the two rites (inhumation and incineration) and present several variations with regard to the sepulchral pits. In the case of the Roman complexes, one can also observe brick sarcophagi that are still intact or that were ravaged or profaned during the Antiquity period. In some other situations, the already mentioned complexes were damaged by other medieval graves or by municipal and drainage works undertaken within the area of the necropolis. The funerary inventory of the deceased (children and adults) was quite diverse and was composed of buckles, gold and bronze rings, glass beads, dices made out of bone, a clay doll, fibula fragments, hair pins, nails, coins and ceramic or glass pots. As for the Early Medieval graves, part of them can be attributed to the first horizon (the cultural group Blandiana A-Alba Iulia) based on the elements of rite and funeral ritual observed. The rest belongs to the second horizon dating back from the 10th-11th centuries. The deceased (children and adults) were buried in simple pits or in sepulchral pits coated with lithic material and sometimes animal offerings (horses, sheep, bovine, remains of chicken and eggs) were found in the graves. The funerary inventory contains coins, jewelry, household items, weapons and ceramics. The investigations carried out within the necropolis are of outmost importance for the history of the Romanian space from the perspective of the political, military and religious events around 1000. The same emphasis lays also upon the implicit interferences existing between the indigenous community and the enclaves existing in this area (Bulgarians, Magyars). Furthermore, this data is likely to elucidate the situation of Christianity in the area and can also clarify the theory of the so-called “Bălgrad Voivodeship,” the occurrence of which can only be considered during Gyula’s dissidence.

Keywords: Alba Iulia, Transylvania, necropolis, Roman, Middle Ages, offering.





După publicarea primului raport¹ cu privire la cercetările de la Alba Iulia- Stația de Salvare, o serie de informații provenind din investigațiile ulterioare au rămas nepublicate.² Din acest motiv, până la publicarea monografiei necropolei se impune publicarea unor date preliminare, de natură să ofere o imagine cât mai completă asupra cercetărilor din anul 1981. Astfel, în perioada 20 februarie-22 iulie 1981 a fost cercetată zona situată la sud-vest de Stadion, dar și sectorul situat la vest de B-dul Victoriei, fiind dezvelite o serie de complexe funerare (250 morminte romane și medievale timpurii), substructii de la trei locuințe (sec. VIII e.n.) și o fântână din sec. II-III. Pe lângă acestea, un număr de aproximativ 100 de morminte romane, ar fi fost afectate și distruse de lucrările edilitare (turnarea pavajului parcarii), realizate în acest sector pe latura de vest a Stadionului.

Din cele 74 morminte romane dezvelite, un număr de 37 aparțin ritului incinerăției iar restul sunt de inhumație. Adâncimea gropilor mormintelor de incinerăție este cuprinsă între 30-80 cm, ajungând uneori până în stratul aluvionar negricios sau brun. Forma gropilor prezintă mai multe variante: oval-alungită (18) cu dimensiuni de 60x40 cm și 120x60 cm, dreptunghiulară nearsă (M. 636, M. 656, M. 657, M. 661), cu groapa rotundă, cu diametrul de 90 cm (M. 695) și în formă de albie (M. 535, M. 623), cu dimensiunile de 190x75 și 165x60 cm, ce erau purificate ritual prin ardere. Un caz aparte este reprezentat de M. 585 ale cărui resturi cinerare au fost depuse într-o casetă paralelipipedică, realizată din fragmente de cărămizi așezate pe cant în groapa sepulcrală. Nu este singurul caz, deoarece și M. 506, orientat ENE-VSV, avea o grămăjoară de oase umane calcinate depuse pe fundul unui sarcofag roman din cărămizi. Acest sarcofag era suprapus pe latura de sud de M. 503, (dată incertă) iar pe latura de NNV de membrele inferioare ale defunctului din M. 504 (sec. X).

În cazul gropilor sepulcrale nearse, forma și conturul acestora a putut fi stabilit pe baza ariei de difuziune a resturilor cinerare dar și prin diferențierea cromatică a solului. Destul de frecvent, mormintele cu groapa de formă ovală sau de albie (M. 535, M. 555, M. 586, M. 623, M. 678), purificate prin ardere prezintă pe fund o crustă de pământ roșu-marونی (1-4 cm), arsă progresiv din interior spre exterior. În al doilea rând, s-a observat o arcuire la bază și o evazare spre partea superioară a gropii sepulcrale.

În ceea ce privește orientarea complexelor funerare, se pot distinge următoarele variante: NV-SE (M. 567, M. 623), NE- SV (M. 519, M. 535, M. 555, M. 661, M. 674, M. 689, M. 696, M. 699), NNE-VSV (M. 646, M. 657), N-S (M. 541, M. 565, M. 566, M. 647, M. 648), SSE-NNV (M. 573, M. 586, M. 656) și ENE-VSV (M. 636, M. 646, M. 657, M. 673). Se întâlnesc morminte cu forma oval-alungită (60x70 cm; 70x30/45 cm; 120x60 cm), cu pereții gropii nearși dar care conțin resturi de oase arse, lemn carbonizat și cărbune în pământul de umplură (M. 525, M. 565, M.

567, M. 646). Alteori, resturile cinerare erau vărsate în strat pe fundul gropii (grosime 2-8 cm) sau erau depuse în grămăjoară (M. 566, M. 573), fie în zona centrală (M. 673) fie la capete. Se pare că, la groapa sepulcrală a ajuns o cantitate redusă din osemintele scheletului, deoarece la rugul funerar se practica o selecție. Împreună cu resturile/bucățile de cărbune și cenușă, s-a observat o prezență frecventă a anumitor elemente osteologice, precum: dinți, fragmente de craniu, coaste, epifize și diafize de oase lungi, etc. Cantitatea de resturi cinerare, starea fragmentară și culoarea oaselor calcinate (albă, violetie) este diferită de la un mormânt la altul, în funcție de anumiți factori: gradul de incinerare, selecția efectuată la rug și vârsta defunctului/defunctei. Se întâlnesc morminte de adult-maturi (M. 566, M. 573) și de adolescenți (M. 565, M. 596).

Inventarul funerar al defunctului, existent la momentul incinerării a fost destul de variat: cataramă (M. 596, M. 636), inele din aur (M. 646) și bronz, mărgelă din sticlă (M. 586), zaruri din os (M. 586), fibule fragmentare, ace de păr (M. 566), cuie și monede (M. 519, M. 636, M. 646, M. 674, M. 676, M. 692, M. 694, M. 719). Tabloul inventarului funerar este completat de fragmente ceramice provenite din vase sparte ritual și aruncate pe rugul funerar sau în groapa sepulcrală la momentul incinerării. O dată cu resturile osoase incinerate, vărsate în groapă, s-a aruncat peste ele și vasul în care au fost transportate. În cazul vaselor ceramice, se distinge castronul (M. 596, M. 657), farfuria, fructiera cu picior și strachina care se asociază cu 1-2 ulcioare (M. 566, M. 586, M. 623), cana, oala, unul sau două opaițe (M. 623), vase de sticlă întregi sau sparte etc., depuse de-a lungul pereților longitudinali, în partea centrală sau la unul din capetele gropii.

Din punctul de vedere al repartiției în mormântărilor pe grupe de vârstă s-au identificat schelete de copii de la vârsta de sugar până la adolescent, dar și resturi osoase provenind de la indivizi adulți (maturi și senili) de ambele sexe. Unele morminte depuse la adâncime mică au groapa și conținutul acesteia răvășite în antichitate și la începutul evului mediu, datorită înmormântărilor succesive, a suprapunerii complexelor funerare și a lucrărilor agricole. Din acest motiv, resturile funerare ale unor morminte de incinerăție și inventarul pertinent (monede, ceramică, etc.) au fost culese din pământul de umplură al gropilor unor morminte medieval timpurii (M. 686).

Mormintele de inhumație se întâlnesc în aceeași arie în care s-au identificat cele de incinerăție. Din cele 37 de morminte, majoritatea (27) au scheletele depuse în sicrie de lemn și numai 10 sunt reprezentate prin sarcofage din cărămidă.

Gropile mormintelor de copii din prima grupă sunt săpate în solul aluvionar brun-negricios până la 60-70 cm, iar cele de adulți pătrund în stratul argilos galben până la adâncimea de 160-170 cm. După forma acestora avem morminte cu conturul oval-alungit (M. 546, M. 619,

M. 655, M. 700), cu dimensiunile de 70 x 40 cm și 155 x 45 cm sau 120 x 80 cm și 135 x 80 cm (M. 661, M. 709) și trapezoidale (M. 534, M. 587, M. 654), cu dimensiunile de 100 x 50-35 cm și 180x60/65 cm.

Scheletele de copii și adulți-maturi de ambele sexe erau depuse unul câte unul în fiecare mormânt. Majoritatea defuncțiilor au fost depuși în decubit dorsal, în sicrie de scânduri de lemn prinse la capete în cuie din fier. Copiii au osemintele macerate, păstrate sub formă de praf sau sunt reprezentați prin fragmente de craniu și diafizele oaselor lungi. Scheletele indivizilor adulți-maturi se păstrează relativ bine cu excepția celor răvășite și exhumate în antichitate prin profanarea gropilor sepulcrale. Poziția mâinilor a putut fi precizată doar la cinci schelete. Semnalăm indivizi cu ambele mâini îndoite din cot și așezate cu palmele pe abdomen (M. 587) și bazin (M. 709) ori cu mâna stângă (M. 546) sau dreaptă (M. 633 și M. 599) întinsă de-a lungul corpului și cealaltă îndoită din cot și așezată cu antebrațul pe abdomen.

Orientarea indivizilor este atât de variată încât nu putem preciza o regulă generală în dispunerea mormintelor: N- S (M. 502, M. 618, M. 631, M. 700); S-N (M. 554, M. 619); E-V (M. 587, M. 597, M. 709); V-E (M. 651); ENE-VSV (M. 484); NNE-SSV (M. 302, M. 557, M. 530); SV-NE (M. 633, M. 653, M. 698, M. 705) și SSE-NNV (M. 302, M. 557, M. 530). Scheletul din M. 589 mai păstra doar oasele bazinului și membrele inferioare fragmentate, cu genunchii aduși în față și călcâiele îndoite spre șezut, în poziție chircită, iar adultul din M. 618 zăcea într-o poziție nefirească, lăsând impresia că în urma unei lovituri puternice aplicate la cap, care i-a cauzat decesul violent (temporalul drept spart în antichitate), a fost înmormântat în stare muribundă. M. 587 era suprapus tot de un mormânt din epoca romană (M. 492), identificat răvășit.

O treime din morminte (9) aparțin unor copii sugari și adolescenți, iar celelalte complexe funerare adăpostesc indivizi din grupele de vârstă adult-matur și senil, de ambele sexe. Scheletele erau însoțite de o cană sau o oală întregă ori spartă (M. 302, M. 484, M. 589, M. 709, M. 711) așezată la cap, lângă umărul stâng, în apropierea bazinului (M. 589) sau la călcâi (M. 619). Alături de vase remarcăm prezența opaițului (M. 554), a monedei (M. 554, M. 587, M. 702) și a mărgelilor (M. 633, M. 654). Gropile înhumațiilor suprapun, intersectează și uneori sunt suprapuse de mormintele de inhumație, incineratie și, la rândul lor, au fost deranjate de cele feudale timpurii. Spre exemplu, scheletul din M. 654 avea treimea superioară a femurelor, tăiată de groapa sarcofagului roman M. 655.

Mormintele de inhumație cu sarcofage din cărămidă (9/ M. 539, M. 556, M. 559, M. 561, M. 653, M. 655, M. 703, M. 717, M. 718) au gropile săpate la adâncimi mai mici cuprinse între 30- 55 cm (M. 539, M. 559) și mai mari, cuprinse între 102-220 cm (M. 556, M. 561, M. 653). Pe fundul gropii s-a amenajat o casetă paralelipipedică sau trapezoidală cu

peretii ridicați din 3 (M. 559) până la 6 rânduri de cărămizi înguste (M. 506, M. 561). Aceste cărămizi de pe laturile lungi erau depuse în retragere spre interior, astfel încât, în secțiune transversală, peretii erau înclinați spre gură în interior, lățimea la bază fiind mai mare decât la gură (M. 561). Numărul redus de rânduri/asize se întâlnește la sarcofagele răvășite în perioadele de timp menționate. Uneori peretii de la capete constau dintr-o cărămidă lată dispusă pe cant (M. 556). Cărămizile sunt prinse cu lut argilos galben sau cu mortar din var și nisip (M. 559, M. 718).

De cele mai multe ori, fundul sarcofagului era pavat cu cărămizi înguste/late și țigle așezate etanș. Se întâlnesc însă și situații în care sarcofagele nu aveau pavaj, iar scheletul era depus direct pe sol (M. 561, M. 651, M. 653). La unele morminte capacul se compunea din cărămizi late, așezate succesiv una lângă cealaltă pe marginile casetei. Spre exemplu, capacul sarcofagului din M. 561 era compus din trei cărămizi mari pătrate (52 x 52 x 6 cm), așezate una lângă alta. Lipsa capacului la mai multe sarcofage presupune acoperirea edificiului funerar cu scânduri de lemn complet putrezite de-a lungul timpului. Sarcofagul din M. 718 (adult) constituie o variantă aparte, având cutia dreptunghiulară (172 x 80 cm, h= 35 cm) cu laturile longitudinale laterale confecționate din cărămizi înguste dispuse în cinci rânduri, cu marginea marcată de un rând de cărămizi late, peste care s-a așezat o cupolă în două ape, ridicată din șapte rânduri de cărămizi înguste dispuse în retragere și unite cu mortar de var și nisip. Peretii au fost completați în partea superioară cu cărămizi înguste suprapuse, zidite cu mortar.

Între sarcofagele din cărămidă se disting unele intacte (M. 539, M. 653, M. 561), unele răvășite/profanate în antichitate (M. 556, M. 717, M. 718), dar și altele, afectate de alte morminte din evul mediu sau de lucrările edilitare și de canalizare întreprinse în zona necropolei. Toate cele trei sarcofage intacte aparțin unor copii/adolescenți. Defuncții au fost așezați în sarcofage în decubit dorsal, într-un caz în poziție chircită (M. 653) și erau orientați în direcții diferite: SV-NE (M. 653), V-E (M. 655), N-S (M. 561) sau ESE-VNV. Poziția membrilor superioare este precizată doar la doi indivizi care aveau mâna stângă sau dreapta așezată pe abdomen și cealaltă întinsă pe lângă corp (M. 539, M. 653). Scheletele din celelalte morminte de copii și adulți-maturi sunt răvășite și au exhumate numeroase segmente osoase. Inventarul acestor morminte cuprinde monede din bronz (M. 561, M. 653, M. 703, M. 718), oale așezate în sarcofag la capul individului (M. 539). Sarcofagul din M. 653 avea un capac realizat din șase cărămizi late, dispuse transversal. Fetița din acest complex funerar avea ca inventar un șirag de mărgelile, o monedă din bronz și o păpușă de lut turnată într-un tipar bivalv, reprezentând capul sferic al unui bărbat așezat pe un suport (h= 13 cm). Latura din față a suportului este plană și decorată cu cinci caneluri transversale și paralele. Păpușa are capul sferic, gâtul scurt și îngroșat,



fața ovală cu obrajii proeminenți, bărbia rotunjită și mușchii pectorali redați stilizat. Urechile sunt redată simetric prin îngroșarea lobilor. Arcadele supraorbitale și buzele sunt destul de șterse, iar ochii au fost redați prin adâncituri abia vizibile. În jurul gâtului, se distinge un pandantiv circular în formă de potcoavă, ce aduce noroc, agățat de un șnur. La partea inferioară, piesa deține un orificiu oval, ce permite accesul în interiorul bustului, unde a fost introdusă o pietricică ce produce zgomot prin mișcare. Piesa a fost aruncată în groapă în colțul de sud-vest, dar în exteriorul casetei de cărămizi. Din nouă sarcofage patru aparțin unor copii (M. 539), adolescenți (M. 561), iar celelalte conțin resturi de schelete ale unor adulți -maturi de ambele sexe (M. 556, M. 559).

Pe lângă complexele funerare romane s-au mai cercetat un număr de 176 de morminte medievale timpurii, existente pe latura de sud-vest și în zona de NV a necropolei. Între acestea se disting un număr de 16 morminte de inhumație (la care se adaugă două din anul 1980) care pot fi atribuite pe baza elementelor de rit și ritual funerar orizontului I sau grupului cultural Blandiana A- Alba Iulia. O parte din aceste complexe funerare de copii și adulți (femei, bărbați) conțin și resturi de ofrandă animală, constând din ouă (M. 624), cranii și resturi de ovicaprine (M. 497, M. 548, M. 551, M. 608, M. 624, M. 677, M. 680, M. 715) și bovidu (M. 553) depuse în regiunea membrilor inferioare. În legătură cu tradițiile păgâne și cu purificarea defuncțiilor înainte de trecerea în lumea de apoi, trebuiesc văzute și resturile de cărbune întâlnite în unele morminte (M. 607, M. 624, M. 677).

Gropile sepulcrale sunt în general de formă dreptunghiulară (55 x 120 cm; 60 x 190 cm) cu colțurile rotunjite și se adâncesc între - 0, 30 (M. 606) - 1, 90 m (M. 685), suprapunând uneori morminte din alte epoci. Spre exemplu, groapa sepulcrală a M. 685 suprapune parțial un mormânt de incinerare roman (M. 684). Un alt caz este reprezentat de M. 551 care este suprapus de un mormânt din orizontul II (M. 520). În general, partea superioară a gropilor este mai largă dar se îngustează treptat spre bază.

Orientarea acestor morminte este diferită: V-E (M. 497, M. 608, M. 624, M. 667, M. 685, M. 715), VSV-ENE (M. 558, M. 680), VNV-ESE (M. 551, M. 607, M. 622, M. 677) și NV-SE (M. 548, M. 553, M. 611). În ceea ce privește poziția brațelor, se pot distinge anumite variante:

- ambele mâini depuse pe lângă corp (M. 497, M. 548, M. 551, M. 553, M. 622, M. 680), cu palma stângă așezată pe șold (M. 685);

- ambele mâini mâinile depuse cu palmele pe coxale (M. 611);

- mâna dreaptă ridicată cu palma spre piept, iar stânga așezată pe lângă corp (M. 624);

În cadrul orizontului I se întâlnesc morminte de copii (M. 606, M. 607, M. 608, M. 624, M. 667, M. 677, M. 680, M. 715), adolescenți (M. 611, M. 622 ?), de bărbați (M. 497, M.

553, M. 558, M. 685) și de femei (M. 548, M. 551).

Inventarul funerar existent în aceste morminte se compune din ceramică, mărgelă, buton, inele de buclă, zurgălău, scoabe și cuțite. Cuțitele au fost folosite probabil la sacrificarea animalului depus în mormânt, iar uneori au fost așezate în mod simbolic peste resturile osteologice (M. 553). Mormintele acestui orizont conțin câte două vase ceramice, așezate întotdeauna lângă craniu, dar în poziții distincte:

- ambele depuse unul lângă altul, în regiunea creștetului (M. 497, M. 553, M. 622, M. 677, M. 685);

- ambele depuse în stânga craniului (M. 608, M. 611);

- ambele depuse în dreapta craniului (M. 551);

- unul depus în stânga craniului și altul în dreapta (M. 548, M. 558, M. 607, M. 624, M. 715);

- poziție neclară (M. 606);

În complexele funerare s-a identificat asocierea de două vase din pastă cărămizie, dar și cazuri în care se combină ceramica cu decor incizat cu aceea din pastă fină cenușie sau gălbuie. *În ceea ce privește ceramica din pastă fină, nu se constată niciodată o combinație în același complex funerar.*

Alături de celelalte 68 de complexe funerare dezvelite ulterior în intervalul anilor 1981-1985 ce pot fi plasate în acest orizont, se conturează de fapt o enclavă protobulgară ce pătrunde la nordul Dunării ca urmare a soliei france din anul 892 amintite de Annales Fuldenses.

Defuncții din complexele funerare ce pot fi încadrate în orizontul II erau depuși în decubit dorsal și orientați pe axele VNV- ESE (M. 407, M. 436, M. 494 a, M. 504, M. 536, M. 635), ESE-VNV (M. 464, M. 496, M. 521, M. 539, M. 544, M. 631, M. 638, M. 693), SSE-NNV (M. 560), VSV-ENE (M. 583, M. 584, M. 614), SE-NV (M. 416 a -b, M. 435, M. 491), NV-SE (M. 471, M. 552), V-E (M. 520, M. 632, M. 637) și E-V (M. 443, M. 492, M. 500, M. 507, M. 528, M. 612, M. 613, M. 617). În vreme ce, o parte dintre morminte au groapa săpată la adâncime mică (- 20 -65 cm), altele au pătruns în stratul aluvionar argilos, având fundul săpat până la 140 cm. De cele mai multe ori, partea superioară a gropilor sepulcrale este mai largă și se îngustează treptat spre bază. După formă se disting gropi cu conturul dreptunghiular (50 x 45 cm; 215 x 60 cm) și colțurile rotunjite, gropi trapezoidale (220 x 75- 65 cm) și ovale (90 x 50 cm).

Indiscutabil că, orientarea pe axe diferite se datorează anotimpului în care s-a făcut înmormântarea dar a fost influențată și de unele practici și obiceiuri păgâne, aflate în uz la comunitățile ce s-au înhumat în această arie funerară. În ceea ce privește starea de conservare a osemintelor de adolescenți și adulți-maturi este relativ bună. Fragmente de craniu și oasele lungi ale membrilor s-au identificat mai ales în cazul scheletelor de copii. Scheletele de sugari au fost macerate integral, iar prezența lor este indicată doar de conturul gropii sepulcrale și uneori de piesele de inventar adiacente. O parte dintre schelete aparțin copiilor cuprinși între

vârsta de sugară și adolescent, iar restul complexelor funerare conțin adult-maturi și senili (bărbați, femei).

Din punctul de vedere al inventarului funerar prelevat din morminte, se poate realiza o diferențiere în funcție de sex sau de vârstă. Mormintele de femei conțin în general obiecte de podoabă (inele de buclă din argint și aur, șiraguri de mărgelă, inele pentru deget, brațări, coliere, pandantivi, etc.), iar cele de bărbați dețin amnare, cuți, cuțite, cremene și accesorii și piese de armament (tolbe de săgeți, vârfuri de săgeți, topor de luptă, catarame).

Poziția membrilor superioare cunoaște mai multe variante: a.) ambele mâini întinse pe lângă corp (M. 495, M. 510, M. 521, M. 536, M. 584, M. 614, M. 631) sau îndoite din cot și așezate cu palmele pe bazin, abdomen (M. 583) și piept (M. 552, M. 637); b.) mâna stângă întinsă de-a lungul corpului și dreapta îndoită din cot și așezată cu palma pe bazin (M. 491) sau abdomen (M. 612); c.) mâna dreaptă întinsă de-a lungul corpului și stânga îndoită din cot și așezată cu palma pe stern (M. 500), abdomen (M. 544) sau pe bazin (M. 507).

O parte dintre mormintele orizontului II au în cadrul inventarului funerar câte un vas ceramic, depus în zone anatomice distincte: a.) în stânga craniului (M. 407, M. 464, M. 510, M. 552), b.) în dreapta craniului (M. 491, M. 492, M. 539, M. 613), c.) în stânga gambei (M. 416 b, M. 544, M. 583, M. 638), d.) lângă călcâiul drept (M. 435), e.) între membre, deasupra genunchilor (M. 436), f.) între genunchi (M. 500), g.) lângă genunchiul drept (M. 443, M. 495, M. 521, M. 528, M. 536, M. 614), h.) lângă genunchiul stâng (M. 584), i.) pe laba stângă (M. 471), j.) lângă călcâiul stâng (M. 504, M. 635), k.) la călcâiul drept (M. 520), l.) în exteriorul labelor picioarelor (M. 494 a), m.) între labe / călcâie (M. 496, M. 693), n.) lângă laba dreaptă (M. 612), o.) lângă craniu (M. 617), p.) lângă cotul stâng și torace (M. 631), q.) lângă cotul drept (M. 632), r.) pe femurul stâng (M. 637) și s.) peste antebrațul drept (M. 507).

Ceramica apare deopotrivă în morminte de femei (M. 407, M. 435, M. 436, M. 464, M. 471, M. 491, M. 495, M. 496, M. 504, M. 510, M. 520, M. 631, M. 637, M. 693), bărbați (M. 416 b, M. 443, M. 507, M. 544, M. 584, M. 612, M. 614, M. 635, M. 638 ?) și de copii sau adolescenți (M. 492, M. 494 a, M. 500, M. 521, M. 536, M. 539, M. 552, M. 583, M. 613, M. 617). Defuncții au fost înhumați în gropi simple (M. 492, M. 495, M. 552, M. 584, M. 617, M. 631, M. 632, M. 635, M. 637, M. 638) sau în unele amenajate cu materiale litice reprezentate de cărămizi întregi/fragmentare antice, bucăți de calcar, gresie și chiar fragmente de monumente romane reutilizate (M. 491, M. 494 a, M. 496, M. 500, M. 504, M. 507, M. 510, M. 520, M. 521, M. 539, M. 544, M. 560, M. 583, M. 612, M. 613, M. 614, M. 693). Spre exemplu, în capătul de ESE al M. 494 a, se afla un fragment dintr-o statuie de cetățean (?) cu veșmintele dispuse sub forma unor falduri reprezentând șoldul stâng. Din cercetările precedente (M. 303), mai provine o parte dintr-o stelă funerară a cărei chenar în relief era ornamentat cu motivul viței-de-vie și struguri pe margine. Aflată pe

capătul de NV al gropii, stela are câmpul central într-un cadru dreptunghiular, iar în relief se mai distinge brațul drept cu mâna ridicată pe piept și palma stângă așezată, de asemenea pe piept precum și umărul defunctului (74 x 53 x 18 cm).

Nu lipsesc urmele de cărbune, mai mult sau mai puțin consistente în cadrul unor complexe funerare (M. 500, M. 613). Gropile sepulcrale ale mormintelor din orizontul II, taie sau suprapun parțial morminte din aceeași/alte perioade, ca spre exemplu: M. 523 este răvășit la partea inferioară de groapa M. 524 (sec. X) iar la capătul de VNV de M. 547 (sec. IX-X); capătul de ESE taie o parte din groapa M. 522 (roman); jumătatea de NE a gropii M. 522 a fost tăiată de colțul SV al gropii M. 523 (sec. X); M. 520 suprapune capătul de NV al M. 551 (orizontul I); capătul estic al M. 528 a secționat parțial spre vest groapa urnei M. 256 (grupul Medias); M. 560 suprapune un mormânt roman cu sarcofag de cărămidă (M. 561); M. 632 a secționat parțial capătul de SE al M. 633 (roman); colțul de NV al M. 507 a secționat colțul de SV al gropii M. 508 (sec. X); capătul de ESE al M. 504, suprapune colțul de vest al unui sarcofag roman ridicat din cărămizi (M. 505), deasupra căruia se ridică cu 30 cm; capătul de VNV al M. 494 a, secționează capătul de N al gropii M. 502 (roman). Un posibil cuib familial este reprezentat din M. 515, M. 536 și M. 538. Colțul drept al M. 515 suprapune capătul de est al M. 536 și parțial, pe axul longitudinal M. 538 (sec. X). Groapa M. 711 (roman) a secționat și exhumat jumătatea de vest a gropii M. 705 (roman), iar groapa M. 712 (sec. X) tăiat parțial colțul de sud al M. 711. Un alt exemplu a fost observat în cazul M. 616 (copil sub 5 ani) a cărui capăt de SV suprapune colțul de N al gropii M. 615 (femeie), ambele complexe funerare fiind încadrate în secolul X.

Disponerea mormintelor dovedește utilizarea spațiului funerar de la Stația de Salvare în epoci diferite și exclude ideea unor cimitire distincte așa cum este uzitată în literatura de specialitate. Chiar dacă uneori se poate observa o oarecare grupară sumară a mormintelor dintr-o anumită epocă, acestea sunt intercalate între alte complexe funerare din alte epoci.

În general, fiecare mormânt conține câte un singur individ, dar există și câteva situații în care complexul funerar are doi indivizi înmormântați succesiv (M. 416 a-b). Câteva dintre mormintele din orizontul II de la Alba Iulia- Stația de Salvare aparțin prin natura inventarului funerar, unor războinici maghiari, pătrunși în zonă cu liderul lor, Gyula care se creștinează la Constantinopol. Acestea au gropile simple sau amenajate cu piatră (M. 304, M. 417, M. 517, M. 537, M. 664, M. 691) și au într-un caz depunere de ofrandă de cabalină (M. 630). Inventarul funerar al mormintelor este compus din ceramică, inele pentru deget, inele de buclă, amnare, cremene, cuțite, accesorii și piese de armament (tolbe, vârfuri de săgeți, topor de luptă, verigi cataramă în formă de „liră”).³ În mormintele de copii și adulți din orizontul II s-a identificat și ofrandă de pasăre, reprezentată de coji de



la unul (M. 328, M. 378, M. 496) două (M. 494 a) sau trei ouă (M. 511 a) și resturi de schelet de găină (M. 500).⁴ În unele cazuri, ofranda de ou era depusă în morminte de femeie și de copil în apropierea vasului ceramic (M. 494 a, M. 496).

Pe latura de sud (M. 349), sud-vest (M. 334, M. 343, M. 344) și sud-est (M. 362, M. 383) față de Grădiniță s-au conturat câteva complexe funerare ce se pot încadra cronologic în secolul al XI-lea. Ele sunt orientate pe axul NV – SE (M. 343, M. 344, M. 349) și VNV (capul)– ESE (M. 334, M. 362, M. 383) și unele complexe funerare (M. 343, M. 383) au groapa sepulcrală amenajată cu material litic.

Inventarul funerar al acestor morminte constă din inele de păr cu o extremitate în –s (M. 334, M. 343, M. 349, M. 362, M. 383), colan (M. 362), mărgelile (M. 344) și inele pentru deget (M. 344, M. 349, M. 362). Aceste morminte de secol XI se alătură celorlalte două (M. 280, M. 282) aflate pe latura de sud-vest a Bl. B 13, ce conțin monede arpadiene emise de Aba Samuel (1041-1044) și Andrei I (1047-1060)⁵ și pot fi plasate în faza finală de utilizare a cimitirului.

Pe partea dreaptă a șoselei, la nord de Cantonul C. F. R. a fost identificată o fântână circulară, cu diametrul de 1, 10 m, cercetată până la 3, 50 m adâncime. Din cauza pânzei freatice ridicate, nu s-a reușit stabilirea exactă a adâncimii acesteia. Cu toate acestea, s-a putut observa faptul că, pereții interiori nu erau consolidați/amenajați fiind lipsiți de bârne sau pietre de râu, iar groapa a fost săpată în stratul de pietriș aluvionar. Ulterior, fântâna a fost transformată într-o groapă menajeră, dovadă fiind materialele arheologice de factură romană, recuperate din pământul de umplutură (fragmente de amfore, căni, opaiț cu ștampila FORTIS, fragmente din vase de sticlă, fibule, cuie, chei, bucăți de olane, cărămizi, țigle) și numeroasele oase menajere de animale (bovine, cabaline, porcine, păsări, ovicaprine, canine, etc.) identificate la adâncimi diferite.

Cu prilejul lucrărilor de decapare a terenului de la VSV de Stadion în vederea executării parcarii, pe terasa din partea dreaptă a șoselei Alba Iulia-Micești au fost identificate o locuință de suprafață și două semiîngropate.

Locuința de suprafață, cercetată incomplet (– 20 cm) a fost dezvelită pe o suprafață de 140 x 100 cm și conținea cărămizi romane fragmentare refolosite, pietre de râu, gresii calcaroase, resturi de cărbune, fragmente ceramice (sec. VIII-IX) și o cute.

A doua locuință (– 50 cm) era prevăzută cu un cuptor-pietrar, realizat din pietre de râu și cărămizi romane fragmentare, lespezi din gresie și mult cărbune provenit de pe vatra pietrarului.

Ultima locuință (– 50 cm) avea o formă dreptunghiulară (3, 80 x 3, 10 m) cu colțurile rotunjite, și era orientată cu axul lung pe direcția E-V. Pereții erau săpați oblic în stratul argilos (– 1, 10 m) iar podeaua era albiat-concavă. Pe colțul de sud-vest a fost amenajat un cuptor-pietrar de formă ovală (100 x 70 cm), prevăzut cu gura de alimentare pe latura de nord-est. Cei patru stâlpi amplasați în colțuri aveau gropi de 18-20 cm ce au fost dezvelite la extremitățile laturii de vest. Pereții au fost realizați din bârne de lemn, iar intrarea își avea gârliciu pe latura de est sau era amplasată în colțul de sud-est rămas nedezvelit.

Inventarul acestei locuințe a fost destul de sărac, fiind compus dintr-o mărgelă de sticlă, o fusaiolă din lut, fragmente ceramice, un străpungător din os și puține oase menajere de animale (bovine, ovine, etc.).

Cercetările arheologice efectuate în anul 1981 au scos la iveală numeroase morminte cu un inventar funerar destul de bogat și variat, ce oferă o încadrare cronologică mai exactă a complexelor funerare. În plus, odată cu avansarea construcțiilor edilitare și a rețelei de canalizare pe terasa de NV a municipiului Alba Iulia s-au identificat și primele locuințe ale așezării din secolele VIII-X, contemporană cu cimitirul medieval timpuriu. Aceste descoperiri confirmă importanța **ducatului lui Gyula** la cumpăna dintre milenii și oferă informații prețioase despre enclavile din zonă (bulgari, maghiari) și interferențele lor cu populația autohtonă, sesizabile la nivel de tradiții și obiceiuri culturale. Dintr-o altă perspectivă, publicarea exhaustivă a acestor descoperiri, o să ne ofere un tablou istoric pertinent asupra perioadei de trecere de la păgânism la creștinism.

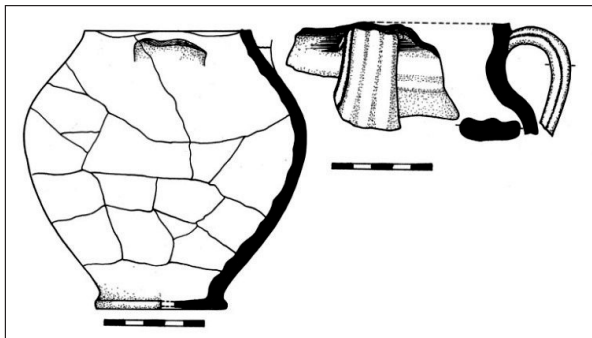
Note:

1. M. Blăjan, Al. Popa, „Cercetările arheologice de la Alba Iulia-Stația de Salvare”, în *Materiale și Cercetări Arheologice. A XV-a Sesiune Anuală de Rapoarte. Muzeul Județean Brașov, 1981*, 376-380 (București, 1983).
2. M. Blăjan, *Cercetările arheologice de la Stația de Salvare (1981)*, mss.
3. Aurel Dragotă, Mihai Blăjan, “Graves with Military Equipment from the Necropolis in Alba-Iulia ‘Statia de Salvare’ (1979-1981), horizon II*. Orbis Medievalis II. Inter tempora. The Chronology of the Early Medieval Period. Issues, Approaches, Results. Inter tempora. Cronologia perioadei medievale timpurii Probleme, abordări, rezultate.” In *Lucrările conferinței naționale Arad, 26-29 septembrie 2018* [Proceedings of the national conference Arad, 26th-29th September 2018], eds. Florin Mărginean, Ioan Stanciu, and Keve László (Cluj-Napoca: Editura Mega, 2019), 197-227; Aurel Dragotă, „Morminte cu echipament militar din orizontul II al necropolei de la Alba Iulia- Stația de Salvare (1979-1981)”, *Transilvania XLVII (CLI)*, nr. 5-6, (2019): 107-124.
4. Aurel Dragotă, „Ofranda de pasăre în necropolele din secolele X-XI de la Alba Iulia”, *Transilvania XLVII (CLI)*, nr. 7 (2019): 87-

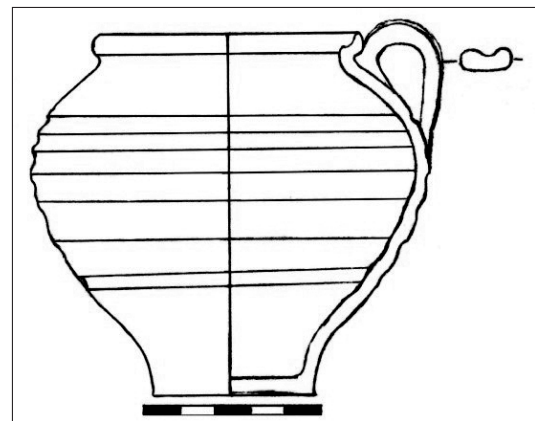
- 88; Aurel Dragotă și M. Blăjan, „Bird Offerings in the 10th–11th Centuries Necropolises From Alba Iulia*”, *Țiridava. Studia Archaeologica*, no. 33 (2019): 153–170.
5. M. Blăjan, E. Stoicovici și D. Botezatu, *Monedele descoperite în cimitirul feudal timpuriu (sec. XI) de la Alba Iulia - Str. Vânătorilor (1979–1980). Studiu metalografic, numismatic și etnologic*, *Apulum*, XXVII–XXX (1990–1993), 281.

Bibliography:

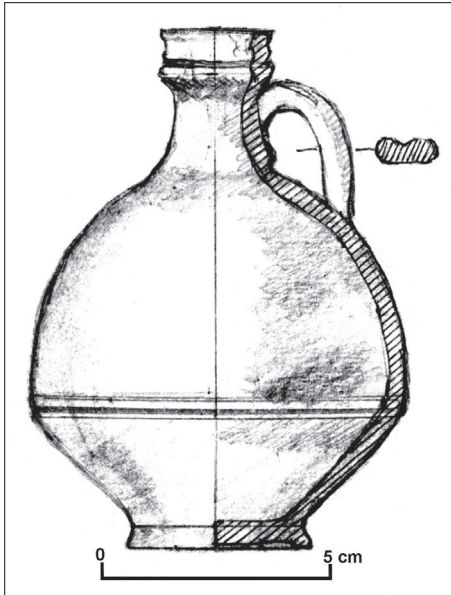
- Blăjan, M., and Al. Popa. “Cercetările arheologice de la Alba Iulia-‘Stația de Salvare’.” [The Archaeological Research from Alba Iulia-‘Stația de Salvare’]. In *Materiale și Cercetări Arheologice. A XV-a Sesiune Anuală de Rapoarte. Muzeul Județean Brașov, 1981*, 376–380. Bucharest, 1983.
- Blăjan, M., *Cercetările arheologice de la Stația de Salvare (1981)* [Archaeological Research from Stația de Salvare (1981)]. mss.
- Blăjan, M., E. Stoicovici, and D. Botezatu. “Monedele descoperite în cimitirul feudal timpuriu (sec. XI) de la Alba Iulia - Str. Vânătorilor (1979–1980). Studiu metalografic, numismatic și etnologic” [*Les monnaies découvertes dans le cimetière feudal ancien (XI e siècle) d’ Akba Iulia – Rue Vânătorilor (1979/1980)*]. *Apulum*, no. XXVII–XXX (1990–1993): 273–292.
- Dragotă, Aurel, and M. Blăjan. “Graves with Military Equipment from the Necropolis in Alba-Iulia ‘Stia de Salvare’ (1979–1981), horizon II*. Orbis Medievalis II. Inter tempora. The Chronology of the Early Medieval Period. Issues, Approaches, Results. Inter tempora. Cronologia perioadei medievale timpurii Probleme, abordări, rezultate.” In *Lucrările conferinței naționale Arad, 26–29 septembrie 2018* [Proceedings of the national conference Arad, 26th–29th September 2018], edited by Florin Mărginean, Ioan Stanciu, and Keve László, 197–227 (Cluj-Napoca: Editura Mega, 2019).
- Dragotă, Aurel. “Morminte cu echipament militar din orizontul II al necropolei de la Alba Iulia- Stația de Salvare (1979–1981)” [Graves with Equipment from the Second Horizon of Alba Iulia-‘Stația de Salvare’ Necropolis (1979–1981)]. *Transilvania XLVII (CLI)*, no. 5–6, (2019): 107–124.
- Dragotă, Aurel. “Ofranda de pasăre în necropolele din secolele X-XI de la Alba Iulia” [Bird Offerings in Tenth-Eleventh Century Necropolises from Alba-Iulia]. *Transilvania XLVII (CLI)*, no. 7 (2019): 87–88.
- Dragotă, Aurel, and M. Blăjan. “Bird Offerings in the 10th–11th Centuries Necropolises From Alba Iulia*.” *Țiridava. Studia Archaeologica*, no. 33 (2019): 153–170.



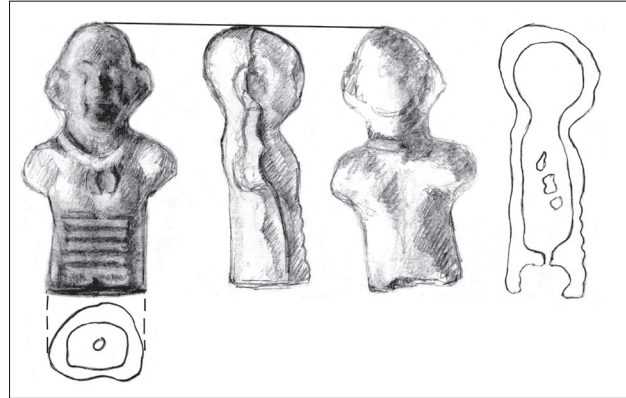
Vas ceramic din M. 705 (roman)



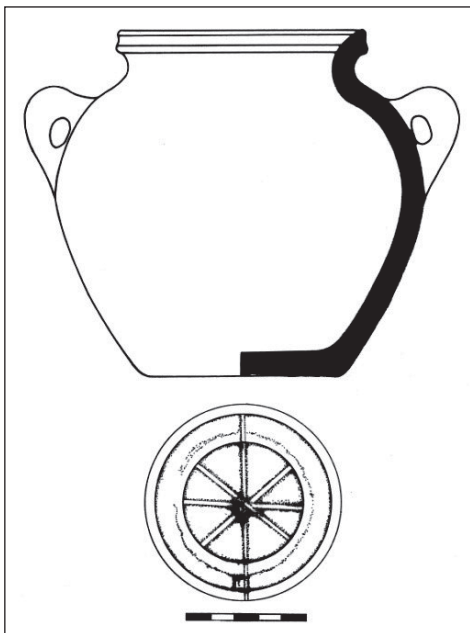
Vas ceramic din M. 710 (roman)



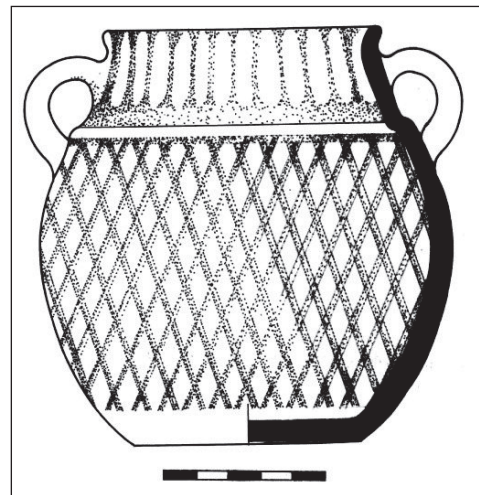
Vas ceramic din M. 609 (roman)



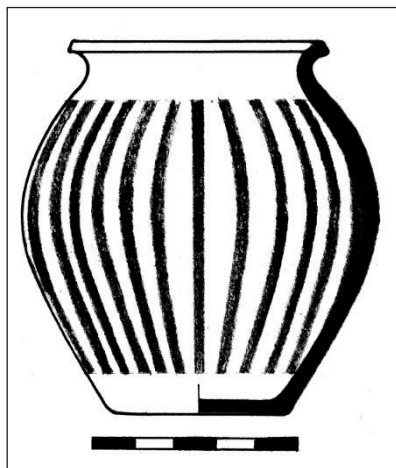
Păpușă din lut/ M. 653



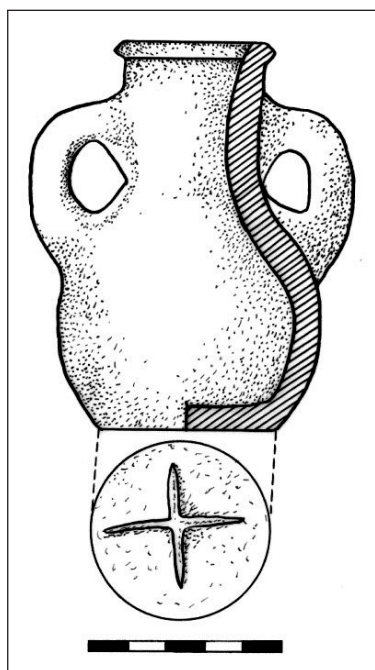
Vas ceramic din M. 715 (orizontal I)



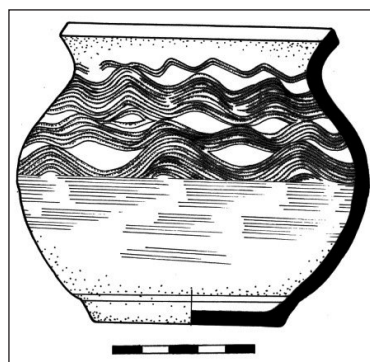
Vas ceramic din M. 677 (orizontal I)



Vas ceramic din M. 558 (orizontul I)



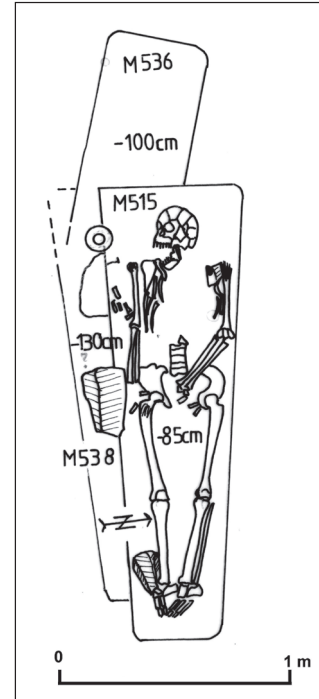
Amforetă (M. 607)



Vas ceramic din M. 608 (orizontul I)



M. 416 (sec. X)



M. 515, M. 536 și M. 538 (sec. X)



M. 614 cu ofrandă de cal (sec. X)