



Ofranda de pasăre în necropolele din secolele X-XI de la Alba Iulia

Aurel DRAGOTĂ

Universitatea „Lucian Blaga” din Sibiu, Facultatea de Științe Socio-Umane
“Lucian Blaga” University of Sibiu, Faculty of Social and Human Sciences

Personal e-mail: aurel.dragota@ulbsibiu.ro

Bird Offerings In Tenth-Eleventh Century Necropolises From Alba-Iulia

This article focuses on the bird offering identified during the archaeological researches made in the last decades in the cemeteries from Alba Iulia (Brândușei Street/Str. Brândușei, Salvation Station/Stația de Salvare, Emperor's Spring/Izvorul Împăratului, Hunters' Street/ Str. Vânătorilor, Pîclișă- At the Springs/Pîclișă-„La Izvoare”). This custom, common particularly in the inhumation graves from the 10th century, is represented by the bird's skeleton or by the eggs remains (chicken, duck), laid between one to three copies, in different anatomical regions of the body. Regarding the bird skeleton, we mention two special situations in which we have a combination of two chickens and a cock (Salvation Station/M. 500), or a combination of one chicken and equine skeleton (Emperor's Spring/ M. 78). Another interesting association was identified in a warrior grave from Emperor's Spring(M. 165), where the equine offering was combined with an egg offering.

Concerning the egg offering (chicken, duck), it is imposed a perspective with two interpretations: rebirth/ the beginning of a new life or as a food appendage. The egg shells were identified both in children graves (simple/ fitted out with stone) and in adults graves (women and men), depending on the necropolis's characteristics. Sometimes, the egg remains were found near a ceramic pot (Emperor's Spring/M. 154, M. 156, M. 161, M. 222; Salvation Street/ M. 378, M. 494, M. 496, M. 624; Pîclișă/ M. 30, M. 33) or within it (Brândușei Street/ M. 15, Museikon).

From afar, the most interesting particular situation can be observed in the necropolis from Emperor's Spring, were most of the graves with bird offering bear the mark of Christian tradition. Furthermore, compared to the number of graves from the necropolis, this custom definitely stands out at Emperor's Spring, necropolis that is synchronous with the Byzantine church uncovered at Alba Iulia in 2011. In some cases, the presence of two or three eggs could be correlated with a food offering, but in other cases, in connection with a certain anatomical area (on the left or on the right side of the body), it could be correlated with the gender of the one buried. At Emperor's Spring, (M. 113, M. 126), we have the only cases from all Alba Iulia's necropolises in which we encounter as an offering duck eggs. In some graves with egg offering, were discovered traces (more or less consistent) of coal (Emperor's Spring/M. 161, M. 165), making clear that the custom existed during the 10th century, but that it disappeared in the next century, as the Christianity was reactivated.

The graves with egg offering have a diversified funeral inventory, composed of ceramic pots, jewelry (looped rings, necklaces, beads), everyday tools and weaponry (knives, arrow heads, quiver, battle axe). Both at Emperor's Spring and Salvation Station, can be observed graves with sparse egg offering and some situations in which the eggs are grouped.

With one or at most two exceptions (Salvation Station/M. 624?, Hunters' Street/M. 198), all the situations considered can be dated, without any trouble, in the second half of the 10th century and can be correlated with the period when the transition from paganism to Christianity was made, occurred as a consequence of Gyla/Gylas's, baptism in Constantinople and bringing the Byzantine mission conducted by Hierotheus at Alba Iulia.

Keywords: Alba Iulia, Transylvania, suite, offering, bird, eggs, Christianity, paganism



Obiceiul depunerii ofrandei de ouă este frecvent întâlnit la comunitățile umane de la Alba Iulia din preajma anului 1000. Această tradiție se poate regăsi și în alte perioade istorice sau în medii etnoculturale diferite.¹ Ofranda de ou (*Gallus gallus dom.*), interpretată ca simbol al vieții, învierii, vieții de apoi sau a unei vieți noi este întâlnită și în mediul germanic, romanic, slav, avar sau maghiar, pe parcursul secolelor IV-XI. În lumea slavă din secolele VII-IX, depunerea de ofrandă de ouă a fost întâlnită deopotrivă în morminte de înhumare și de incinerare (Radvaň nad Dunajom, Kyulevcha, Balchik și Bdintsi). Astfel, la proto-bulgari, oul era perceput drept un simbol al nemuririi și a fost asociat cu rolul câinelui din tradiția păgână. Oul ne apare ca un „dar” cerut de un câine, considerat lider de suflet în lumea de dincolo². La fel ca în alte spații geografice, depunerea de ofrandă de ouă trebuie acceptată din perspectiva a două interpretări: renaștere/inceputul unei noi vieți sau ca appendice alimentar. Probabil că, în unele situații, prezența a două sau trei ouă ar putea fi corelată cu ofranda alimentară, iar depunerea într-o anumită zonă anatomică (stânga sau dreapta corpului) s-ar putea corela cu sexul defunctului.

Ofranda de ouă s-a identificat la Alba Iulia în câteva situri la orizont de secol X-XI: *Str. Brîndușei, Izvorul Împăratului*³, *Stația de Salvare, Str. Vânătorilor și Museikon*. La acestea, se mai adaugă descoperirile de ofrandă de pasăre identificate/surprinse la Pîclișa- „*La Izvoare*”.

Situațiile constatate în necropola de la *Izvorul Împăratului*, unde ofranda de ouă s-a identificat în morminte de adulți (femei, bărbați) și copii, ne-au permis o serie de observații interesante. Practic, în cimitirele de la Alba Iulia din secolele IX-XI, ofranda de pasăre este reprezentată de resturi osteologice de găină domestică și din ouă de găină și de rață.

Redăm mai jos cazurile cu ofrandă de pasăre, semnalate în decursul cercetărilor arheologice, efectuate în necropola de la Izvorul Împăratului:

- M. 18. Schelet de femeie cu antebrățul mâinii stângi ridicat spre umăr și așezat cu palma pe piept sub claviculă. Mâna dreaptă îndoită din cot în unghi obtuz era așezată cu palma pe șoldul drept. O= V (craniul)-E. Inventarul funerar constă dintr-un inel de buclă mic din argint, descoperit în zona frontalului. În partea stângă a treimii superioare și la mijlocul femurului stâng era depuse cojile a două ouă aparținătoare unei galinacee domestice.

- M. 28. Amenajat cu piatră. Schelet de copil (109 cm) din grupa infans I (6-7 ani) cu mâinile întinse de-a lungul corpului și palmele așezate pe bazin. O= V -E (craniul). În colțul de nord-est al gropii sepulcrale, lângă craniu s-au semnalat cojile unui ou de pasăre.

- M. 35. Schelet de adult-matur cu mâna dreaptă întinsă de-a lungul corpului și diafizele antebrățului stâng ridicate pe mijlocul humerusului omolog. O= VSV (craniul)-ENE. Lângă treimea inferioară a tibiei drepte s-au identificat cojile unui ou de pasăre.

- M. 55. Schelet de bărbat adult-matur, cu mâinile întinse pe lângă corp. O= V (capul)-E. Din pământul de umplură depozitat la 30 cm deasupra capului s-a recuperat o bară de fier oxidată, iar lângă treimea inferioară a tibiei se aflau cojile unui ou de pasăre.

- M. 63. Conține scheletul unei femei adolescente din grupa juvenus, cu membrele superioare întinse de-a lungul corpului și palma dreaptă depusă pe bazin. O= E (craniul)-V. Deasupra cotului drept, brațul era petrecut printr-un colier alcătuit din trei sârme din bronz torsadate. Lângă articulația palmei stângi, pe marginea gropii s-au aflat cojile unui ou de găină.

- M. 64 cuprinde scheletul unui bărbat adult-matur (173 cm) cu membrele superioare întinse de-a lungul corpului. O= V (capul)-E. Inventarul funerar cuprinde lama unui cuțit cu spinul din fier, depus pe ramura stângă a bazinului. Lângă gleznă semnalăm cojile unui ou, iar spre margine, la 17 cm de tibie erau depuse cojile altui ou de găină ca ofrandă alimentară.

- M. 76 aparține unui bărbat adult-matur (135 cm), cu mâna dreaptă întinsă de-a lungul corpului și cea stângă îndoită din cot și așezată cu antebrățul și palma pe bazin. O= V (craniul)-E. Ofranda alimentară se compune din două ouă sparte: unul fusese depus sub talpa labei stângi și celălalt lângă vârful degetelor labei drepte.

- M. 78. Schelet de femeie adult-matură, cu antebrățele îndoite din cot și așezate cu palma pe abdomen. O= VNV (craniul)-ESE. La extremitatea estică a gropii sepulcrale, pe un postament cruciat la 20-30 cm se afla craniul și picioarele unui cal. La jumătatea marginii de sud a gropii s-a dezvelit scheletul unei găini (un picior, femure, aripi, coloana vertebrală, sternul, spetele). Pasărea așezată de-a lungul marginii gropii cu capul spre vest și picioarele la est, păstra în gușa granule de cuarț gălbui. Inventarul funerar este compus din două inele de buclă/ câte unul la fiecare ureche, o piesă din bronz și un vas ceramic, depus cu gura în sus în treimea inferioară a tibiei drepte.

- M. 91. Schelet de bărbat matur (164 cm), cu mâinile îndoite din cot și antebrățele puse pe ramurile bazinului. O=VNV (craniul)-ESE. În colțul de sud-vest al gropii tombale, deasupra umărului drept (în dreapta craniului) era așezat un ou fragmentat. Inventarul defunctului constă dintr-un amnar, așezat în treimea superioară a femurului stâng și lama unui cuțit, depus în partea exterioară a diafizei femurului stâng.

- M. 97 adăpostește scheletul unui adult-matur



răvășit, cu mâna dreaptă îndoită din cot și cu antebrațul adus pe locul humerusului și oasele împrăștiat pe lângă soldul drept. O= VSV (craniul)-ENE. Lângă laba stângă a piciorului s-au descoperit cojile unui ou de găină.

- M. 99 conservă scheletul unei femei adult-mature (148 cm), cu membrele superioare îndoite din cot și depuse cu palmele pe abdomen. O= V (craniul)-E. La fiecare ureche se afla câte un inel simplu din bronz, iar în partea dreaptă a craniului s-au identificat cojile unui ou. La 14 cm vest de calota craniană, semnalăm un alt ou depus ca ofrandă.

- M. 110 păstrează scheletul unei femei adult-mature (160 cm), cu antebrațele răsfrânte din cot și palmele așezate pe bazin. O= V (craniul)-E. La urechea dreaptă purta două inele de buclă, iar al treilea s-a recuperat din pământul de umplutură aruncat pe marginea sudică a șanțului. Lângă treimea inferioară a tibiei stângi, în colțul stâng al gropii, s-au găsit cojile unui ou și o porțiune dintr-o tablă din bronz din perioada postromană (sec. V).

- M. 113. Schelet de copil din grupa de vârstă infans I (7-8 ani), cu mâinile întinse pe lângă corp și palmele lângă șolduri. O= V (craniul)-E. Pe jumătatea epifizei femurului stâng s-au găsit cojile albe și groase ale unui ou de rață. Al doilea ou era depus între femure, iar al treilea se afla pe sold, lângă coxalul drept.

- M. 122. Schelet de bărbat adult-matur, robust (165 cm), cu oasele mâinilor întinse de-a lungul corpului. O= V (craniul)-E. Lângă călcâiul stâng se afla așezat un vas înclinat spre răsărit, cu un fragment de os de animal la interior. În afara genunchiului stâng s-au găsit cojile unui ou de găină, iar al doilea ou se afla spre mijlocul tibiei stângi, împreună cu un ac din fier.

- M. 126. Groapă acoperită cu un strat de bolovani de râu, calcar și fragmente de cărămidă. O= V (craniul)-E. Schelet de bărbat adult matur depus în decubit dorsal (164 cm) cu mâinile având antebrațele îndoite din cot în unghi de 90° și așezate pe abdomen (stânga suprapusă de dreapta). Deasupra oaselor se aflau bucăți răzlețe de cărbune. Lângă laba piciorului stâng, în colțul de NE se aflau două ouă de rață (?) sparte. Inventarul funerar este compus din inele de buclă, o mărgea și un fragment de pandantiv.

- M. 128. Copil din grupa infans II (10-12 ani), cu lungimea scheletului de 109 cm. Membrele superioare întinse de-a lungul corpului au oasele antebrațelor îndoite în unghi obtuz și depuse stângul peste dreptul, cu palmele pe bazin. O= V (craniul)-E. Inventarul funerar cuprinde un inel din bronz găsit lângă urechea dreaptă și cojile unui ou de găină, așezate în afara treimii inferioare a tibiei.

- M. 136. Amenajat cu bolovani și cărămizi antice reutilizate. Schelet (126 cm) cu mâinile întinse și antebrațele ușor îndoite și depuse cu palmele pe bazin. După ridicarea bolovanului așezat pe capătul estic al

gropii sepulcrale, în pământul negru de pe fundul gropii s-au găsit resturi de ouă (2), situate la circa 10 cm unul de celălalt. O= V-E. Inventarul funerar constă dintr-un inel pentru deget, realizat din bandă, un inel de buclă și un fragment de colier.

- M. 142 cuprinde scheletul unui copil din grupa de vârstă infans I (3-4 ani), cu mâna stângă întinsă de-a lungul corpului și mâna dreaptă îndoită din cot și depusă cu palma pe bazin. O= V (craniul)-E. Sub urechea dreaptă s-au identificat cojile unui ou de găină din care s-au recuperat 45 de fragmente mici și mijlocii.

- M. 149. Schelet de femeie adult-matură (154 cm), cu membrele superioare întinse de-a lungul corpului și palmele suprapuse de marginea coxalelor. O= V (craniul)-E. Inventarul constă dintr-un inel cu chaton din bronz, petrecut pe o falangă a mâinii stângi, câte un inel de buclă la fiecare ureche, o sulă din fier cu mânerul de lemn putrezit, aflată lângă călcâiul stâng, un fragment dintr-un cuțit de fier și un obiect din fier puternic oxidat (săgeată?). În colțul de NV lângă craniu, se aflau cojile unui ou de pasăre iar lângă călcâiul stâng se aflau alte resturi dintr-un ou.

- M. 154. Schelet de femeie adult-matură, cu oasele membrelor superioare distruse. O= VSV (craniul)-ENE. La urechea stângă s-au găsit două inele de buclă, iar lângă glezna stângă era depusă o oală cu gura în sus, spartă. În apropierea vasului la partea exterioară a treimii inferioare a genunchiului stâng s-au ivit cojile unui ou mare.

- M. 156. Schelet de bărbat matur, robust (173 cm) cu mâna stângă întinsă de-a lungul corpului și oasele palmei suprapuse pe coxal. Mâna dreaptă avea antebrațul îndoit din cot și depus cu palma pe coxal. O= ENE (craniul)-VSV. Între femure era așezată o oală culcată cu gura spre genunchi. Cojile de la două ouă sunt depuse aproape de vas, în exteriorul treimii inferioare a femurului stâng.

- M. 161. Schelet de bărbat (162 cm), cu mâna stângă întinsă, antebrațul îndoit, cu palma așezată pe coxal. Mâna dreaptă întinsă de-a lungul corpului avea oasele antebrațului și palmei distruse. O= VSV (craniul)-ENE. Inventarul era compus dintr-un vas cu gura în sus în zona tălpii drepte, lama unui cuțit din fier depus oblic între coxalul stâng și treimea inferioară a antebrațului mâinii stângi și un amnar din fier găsit sub coxalul stâng. În apropierea vasului ceramic se aflau cojile a 1-2 ouă de găină depuse lângă laba dreaptă a piciorului. Din mormânt mai provin și bucăți de cărbune, situație frecvent întâlnită în mormintele acestei perioade până la creștinare.

- M. 163. Femeie adult-matură (131 cm), cu mâinile întinse, antebrațele îndoite din cot și depuse cu palma pe bazin. O= VNV (craniul)-ESE. Inventarul constă dintr-un vas așezat cu gura în sus, depus între femure, lângă oasele pubis, un fragment dintr-o sarmă de bronz îndoită și cinci inele/verigi simple, mici și

mijlocii, recuperate din zona craniului. În mormânt s-au identificat coji de ouă.

- M. 165. Schelet de războinic (178 cm) cu mâna stângă așezată pe lângă corp și dreapta cu poziția antebrațului neprecizată (distrus). O= ENE (craniul)-VSV. Inventarul funerar este compus dintr-o tolbă de săgeți, inele de buclă, un vas ceramic în dreapta occipitalului, în apropierea căruia se aflau resturi de la două ouă de pasăre, ofrandă de cal (resturi de craniu și membre), un topor din fier și o cataramă „liră”. Pământul de umplutură de deasupra bazinului conținea resturi de cărbune⁴.

- M. 178. Schelet (148 cm) depus în decubit dorsal cu mâna stângă pe lângă corp și dreapta cu antebrațul și palma pe bazin. Între labele picioarelor se afla un cuțit din fier suprapus de cojile unui ou. O= VNV (craniul)-ESE

- M. 215 (M. 2/2014). Schelet (149 cm) cu antebrațul drept depus pe abdomen și stângul pe lângă corp. O= V (craniul)-E. În stânga bazinului era depusă ofrandă de la un ou. Inventarul funerar a fost compus dintr-un inel pentru deget realizat din lamelă de bronz/ la humerusul drept.

- M. 217 (M. 4/2014). Schelet (170 cm) cu antebrațul drept depus pe bazin iar stângul pe lângă corp. O= V (craniul)-E. Între gambe a fost depusă ofrandă de la un ou.

- M. 222 (M. 9/2014) Schelet de fată (102 cm) depus în decubit dorsal cu ambele brațe pe lângă corp. Brațul stâng era ușor îndoit din cot. O= V (craniul)-E. Inventarul funerar constă dintr-un vas ceramic fără decor/in spatele craniului pe stânga. În stânga humerusului, în apropierea vasului ceramic se afla ofrandă de ou.

Orientarea mormintelor cu ofrandă de ouă/pasăre de la Izvorul Împăratului este diferită:

- V (craniul)-E: M. 18, M. 55, M. 64, M. 76, M. 99, M. 110, M. 122, M. 113, M. 128, M. 136, M. 142, M. 149, M. 215, M. 217, M. 222;

- E (craniul)-V: M. 28, M. 63;

- ENE (craniul)-VSV: M. 156, M. 165;

- VSV (craniul)-ENE: M. 35, M. 97, M. 154, M. 161;

- VNV (craniul)-ESE: M. 78, M. 91, M. 178;

În ceea ce privește poziția membrelor superioare ale defuncțiilor, se pot stabili câteva variante:

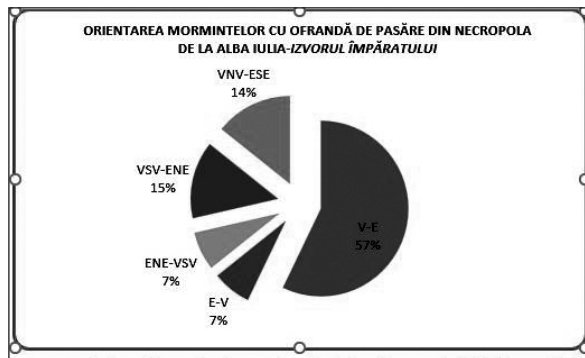
- mâna stângă pe piept sub claviculă și dreapta pe șold: M. 18;

- mâna stângă pe lângă corp și dreapta pe bazin: M. 63, M. 142, M. 156, M. 161, M. 178, M. 217;

- mâna stângă pe lângă corp și dreapta pe abdomen: M. 215;

- mâna stângă pe bazin și dreapta pe lângă corp: M. 76;

- ambele mâini pe lângă corp: M. 55, M. 64, M.



113, M. 122, M. 149, M. 222;

- mâna dreaptă pe lângă corp și stânga ridicată spre humerus: M. 35;

- ambele antebrațe depuse pe abdomen: M. 78, M. 99, M. 126;

- ambele antebrațe depuse pe bazin: M. 28, M. 91, M. 110, M. 128, M. 136, M. 163;

- poziția antebrațelor incertă: M. 97, M. 154, M. 155, M. 165;

În cazul cercetărilor întreprinse în perioada 2001-2014 la Alba Iulia-Izvorul Împăratului, ofranda de ouă s-a constatat în 28 de morminte (copii, bărbați/războinici și femei): M. 18 (femeie), M. 28 (copil), M. 35 (bărbat), M. 55 (bărbat), M. 63 (femeie), M. 64 (bărbat), M. 76 (femeie), M. 78 (femeie), M. 91 (bărbat), M. 97 (adult), M. 99 (femeie), M. 110 (femeie), M. 113 (copil), M. 122 (bărbat), M. 126 (bărbat), M. 128 (copil Infans II/10-12 ani), M. 136 (femeie), M. 142 (copil /infans I, 3-4 ani), M. 149 (femeie), M. 154 (femeie), M. 156 (bărbat), M. 161 (bărbat), M. 163 (femeie), M. 165 (bărbat), M. 178 (bărbat), M. 215 (M. 2/2014), M. 217 (M. 4/2014) și M. 222 (M. 9/2014). Comparativ cu alte cimitire unde ofranda de ouă a avut o frecvență mai mare în mormintele de copii, la Izvorul Împăratului, situația este inversă. Astfel, valorile stabilite în urma analizei celor 28 de morminte cu ofrandă de pasăre au fost următoarele: 82 % au fost adulți și 18 % copii, iar mormintele cu ofrandă de ouă au avut un procentaj de 96 %, comparativ cu mormintele cu resturi de pasăre/găină ce dețin un procent foarte mic de 4 %. Din această valoare, 89 % reprezintă morminte cu ofrandă de ouă de găină, 7 % morminte cu ouă de rață și 4 % morminte cu resturi osteologice de pasăre. Această inversare a raportului în ceea ce privește adulții, comparativ cu celelalte situații din mediul european (unde depunerea este mai mare în cazul mormintelor de copii), pot fi explicate doar prin intermediul pătrunderii creștinismului.

În mormintele de copii, resturile provenind de la un ou s-au descoperit în următoarele zone anatomice: a.) lângă craniu, pe stânga, deasupra humerusului stâng (M. 28, M. 9/2014) în apropierea unui vas ceramic; b.) în zona rotulei și femurului stâng (M. 113); c.) lângă coxalul drept (M. 113) și d.) în dreapta craniului



(M. 142). La femei, ofranda de ouă a fost depusă în următoarele poziții: a.) zona femurului stâng pe exterior (M. 18); b.) tibia stângă (M. 110); c.) palma stângă (M. 63); d.) zona labei stângi și drepte (M. 76, M. 78 ?); e.) în dreapta craniului (M. 99); f.) în stânga craniului și la călcâiul stâng (M. 149); g.) lângă genunchiul stâng, în exterior (M. 154); h.) între femure, în apropierea unui vas ceramic și la călcâiul drept (M. 163). Situații cu depunere de două ouă în mormintele de femei de la Izvorul Împăratului sunt mai puține: M. 76, M. 99 (?), M. 136 și M. 163.

Resturi de ofrandă provenind de la un ou s-au semnalat și în cazul bărbaților, unde a existat o predilecție pentru următoarele regiuni anatomice: a.) lângă tibia dreaptă în exterior (M. 35); b.) lângă glezna și tibia dreaptă (M. 64); c.) între tibii (M. 55); d.) lângă călcâiul drept în apropierea unui vas ceramic (M. 161); e.) umărul drept (M. 91); f.) lângă laba piciorului stâng (M. 126) și g.) lângă craniu (M. 165). Situații cu resturi de la două ouă, mai puține, s-au surprins și în cazul mormintelor de bărbați M. 35, M. 64, M. 126, M. 161 (?) și M. 165.

Mormintele cu schelete incerte din perspectiva sexului, conțineau și resturi de ou în următoarele zone anatomice: a.) laba piciorului stâng (M. 97); b.) stânga bazinului (M. 215) și c.) între gambe (M. 217).

În cazul necropolei de la Alba Iulia- *Izvorul Împăratului*, ofranda de ouă este mai frecventă în mormintele cu inventar funerar (78 %), comparativ cu cele fără artefacte (22%), iar raportul procentual de depunere a acesteia în gropi simple (44 %) sau amenajate (56 % acoperite sau bordate) este relativ apropiat.

Din perspectiva corelației/conexiunii cu tipurile de artefacte din compunerea inventarului funerar, ofranda de ouă se asociază cu inele 13 Giesler (30 %), cuțite (14 %), ceramică (18 %), amnare (7 %) și inele pentru deget (7 %). Valori procentuale de 2 % se întâlnesc în cazul următoarelor artefacte: cataramă Kecel, cremene, tolbă, vârfuri de săgeți, mărgea, pandantiv, colț de mistreț, placă de arc, topor de luptă, colan și fragment de vas de sticlă. În mormintele cu piese de echipament militar, ofranda de ouă atinge un procentaj destul de mic de 7 %. Cea mai mare parte a defuncțiilor au avut depus câte un ou (59 %), în timp ce, procentul a 2 ouă (33 %) sau trei ouă (4 %) a fost mai redus. Depunerea ofrandei de ouă din perspectiva numărului (1-3) dar și a pozițiilor anatomice își are analogii în necropolele datate în secolele X-XI de la Alba Iulia (Stația de Salvare, Str. Brîndușei, Pîclișă) dar și în Bazinul Dunărean. Cu excepția unor morminte cu ofrandă de ouă, poziționate mai răzlet în planul necropolei (M. 18, M. 97, M. 136, M. 142), se observă o oarecare grupare de câte 2-4 morminte cu distanță de maxim 5 m între ele, după cum urmează (Fig. 9-10): grupul I- M. 91, M. 113, M. 126, M. 128; grupul II- M. 78, M. 110, M. 122;

grupul III- M. 28, M. 35; grupul IV- M. 63, M. 64, M. 76; grupul V- M. 55, M. 99; grupul VI- M. 149, M. 178; grupul VII- M. 154, M. 156, M. 161, M. 163, M. 165. Spre exemplu, ouăle de rață apar în M. 113 și M. 126 din cadrul grupului I, ceea ce nu poate fi întâmplător, chiar dacă semnificația ne scapă !

Numeroase morminte cu ofrandă de ouă conțin și urme mai mult sau mai puțin consistente de cărbune, fapt ce dovedește existența acestui obicei în necropolă la nivel de secol X. Începând cu secolul al XI-lea, după reactivarea creștinismului, urmele de cărbune dispar din morminte și sunt mult mai rare.

Obiceiul depunerii ofrandei de ouă este întâlnit și la Alba Iulia- *Stația de Salvare*⁵ în poziții anatomice, observate și în celelalte necropole de pe teritoriul anticului Apulum. Spre exemplificare, vom menționa morminte identificate în perioada 1979-1981, în care s-a constatat această tradiție.

- M. 268. Schelet de femeie- adultă (152 cm), cu ambele brațe întinse de-a lungul corpului. O= NV (capul)-SE. Inventarul constă dintr-un vas ceramic depus cu gura în sus în colțul de SE al gropii, două inele de buclă la urechea dreaptă, un inel de buclă la urechea stângă și un inel simplu în dreapta cotului mâinii drepte. Lângă tibia dreaptă era depus un ou de pasăre cu coaja fragmentată.

- M. 270. Schelet de femeie matură (147 cm), cu ambele brațe întinse de-a lungul corpului. O= NV (capul)-SE. La urechea dreaptă și stângă se afla câte un inel de buclă, iar la degetul al treilea de la mâna dreaptă un inel din bronz. Ofranda de ou era așezată în stânga extremității inferioare a antebrațului stâng.

- M. 299. Schelet de bărbat matur (167 cm), cu mâna stângă întinsă de-a lungul corpului și dreapta îndoită din cot și așezată cu palma pe bazin. O= E (capul)-V. Între femure se afla o oală căzută pe o parte cu gura spre bazin, iar sub femurul stâng se afla lama unui pumnal cu mâner din os. Lângă mijlocul tibiei drepte era depus un ou de pasăre.

- M. 328. Schelet de femeie adultă (157 cm), cu mâna dreaptă întinsă pe lângă corp și stânga îndoită din cot și așezată cu palma pe abdomen/bazin. O= VNV (craniul)-ESE. Inventarul funerar constă din două inele de buclă din argint (câte unul la fiecare ureche), un inel din bronz pe falanga mâinii stângi și ½ dintr-un vas ceramic. Deasupra umărului drept al defunctei s-au găsit fragmente din coaja unui ou de pasăre.

- M. 378. Amenajat cu lespezi din gresie și fragmente de cărămizi romane. Copil de 8-9 ani cu mâinile întinse de-a lungul corpului (?). O=ESE (craniul)-VNV. Lângă călcâiul stâng era depus un vas ceramic și cojile unui ou de pasăre, iar lângă șoldul drept un obiect de fier, fragmentat și atipic (cuțit ?).

M. 494. Amenajat cu material litic. Schelet de copil (10-15 ani), cu mâna stângă întinsă pe lângă corp și mâna dreaptă ce mai păstra humerusul și un

fragment din oasele antebrăului. O= VNV (craniul)-ESE. Între călcâie se aflau fragmente din cojile unui ou de pasăre, iar în partea exterioară a călcâiului stâng se aflau resturile unui alt ou de pasăre și un vas ceramic, așezat inițial cu gura în sus, dar cu vremea înclinat spre nord-vest.

- M. 496. Schelet de adult (160 cm)/ femeie ? (45-50 ani), cu mâna stângă întinsă de-a lungul corpului, cu antebrăul și palma pe bazin (coxalul stâng), iar dreapta îndoită din cot și așezată sub bazin, cu palma întinsă pe sub posterior până spre treimea superioară a femurului stâng. O= ESE (capul)-VNV. Între labele picioarelor era depusă o oală spartă și înclinată cu gura spre nord-est, lângă care s-au găsit fragmente din coaja unui ou de pasăre. În zona craniului, scheletul era protejat de două lespezi din piatră, așezate pe cant și alte pietre și bucăți de cărămizi romane lângă șold și membrele inferioare.

- M. 500. Amenajat cu material litic. Schelet de copil cu vârsta de circa 7-8 ani, orientat E (craniul)-V, cu mâna dreaptă întinsă de-a lungul corpului și stânga îndoită din cot și așezată pe stern. ce avea la 30 cm deasupra genunchiului stâng oase mici, provenite din scheletul a trei găini domestice, sacrificate ritual. Alte oase sunt dispersate lângă și deasupra gambelor, iar între genunchi era așezată o oală întreagă, căzută cu gura spre sud-est. Ofranda mortuară este atestată de 40 de fragmente osoase (membre anterioare și posterioare și un fragment de sacrum) provenite de la două găini domestice și probabil un cocoș.

- M. 511 a. Schelet de femeie matură (142 cm), cu mâna stângă întinsă pe lângă corp și dreapta îndoită din cot și așezată cu palma pe bazin. O= VNV (craniul)-ESE. În zona picioarelor, mai sus cu circa 15-25 cm, avea resturi dintr-un schelet de copil sugar, înhumat atunci sau ulterior. În mormânt a fost semnalată existența 3 ouă de pasăre sparte, dispuse distanțat lângă laba dreaptă a piciorului. Inventarul funerar era compus din 4 inele de buclă la urechea dreaptă, 3 inele de buclă la urechea stângă, un torques la gât, o brățară la antebrăul drept și un inel la mâna dreaptă.

- M. 624. Schelet de copil cu mâna dreaptă îndoită din cot și ridicată cu palma spre piept, iar mâna stângă întinsă pe lângă corp. Lângă picioare era depus un craniu de miel cu calota în sus și resturi din oasele membrelor. Inventarul funerar era compus din două vase (o amforetă cu inscripție grecească și o oală) și o lamă de cuțit. În spațiul dintre cele două vase ceramice s-au identificat resturi din 1-2 ouă, iar altele sub fundul amforetei. Până la acest moment este singurul mormânt cu două vase din necropolă, în care apar resturi de ouă.

În planul necropolei de la Alba Iulia-*Stația de Salvare*, mormintele cu ofrandă de pasăre identificate cu prilejul cercetărilor din anii 1979-1981 (Fig. 11) apar răzleț (M. 299, M. 328, M. 378, M. 500, M. 624) dar și grupate, pe o zonă de maxim 5 m (grupul I- M.

268 și M. 270; grupul II- M. 494 a, M. 496 și M. 511).

Prezența celor două vase, ne-ar tenta să-l plasăm în secolul IX sau cel mai sigur în spațiul cronologic de interferență dintre cele două orizonturi, în prima jumătate a secolului X. În acest context sunt necesare câteva precizări în privința datării acestei obicei. Probabilitatea ca singurele morminte de la *Stația de Salvare* (M. 624 și M. 10/S. XIII, plasat de H. Ciugudean în orizontul I) să demonstreze existența obiceiului la orizont Blandiana A este foarte mică !

În cazul în care aş accepta această ipoteză de lucru, nu aş putea să nu mă întreb de ce îmi lipsește depunerea de ouă la orizont de prima jumătate a secolului X și de ce (re) apare în a doua jumătate a veacului respectiv, simultan cu acțiunea de revitalizare a creștinismului ! Mai mult, H. Ciugudean acceptă plasarea unor morminte cu două vase ceramice și în orizontul/faza II, opinie pe care o împărtășesc în totalitate. Cercetările mele asupra mormintelor orizontului I, până la acest moment, nu au evidențiat ofrandă de pasăre la nivel de secol IX. Inventarul funerar al M. 624 în care se află și un zurgălău îmi confirmă acest fapt și indică o datare spre mijlocul sau a doua jumătate a secolului X.

Din cele consemnate mai sus, se observă că, ofranda de ouă apare la *Stația de Salvare* în morminte de femei (M. 268, M. 270, M. 328, M. 496 (?) și M. 511 a), copii (M. 378, M. 494, M. 500 și M. 624) și bărbați (M. 299). De asemenea, în patru situații cu ofrandă de ouă s-a practicat amenajarea cu material litic (M. 378, M. 494, M. 496, M. 500). Cazurile mai speciale sunt reprezentate de M. 624 și M. 500 care avea resturi din scheletul a două găini și un cocoș. Poziția brațelor cunoaște următoarele variante:

- mâna stângă pe lângă corp și dreapta adusă pe piept: M. 624;

- mâna stângă pe lângă corp și dreapta pe bazin: M. 299, M. 511 a;

- mâna stângă pe lângă corp și dreapta sub bazin: M. 496;

- mâna dreaptă pe lângă corp și dreapta așezată pe stern: M. 500;

- poziție neclară: M. 494;

- ambele brațe pe lângă corp: M. 268, M. 270, M. 378;

În majoritatea mormintelor (M. 268, M. 299, M. 328, M. 378, M. 494, M. 496, M. 500) ofranda de ouă se corelează cu un vas ceramic și într-o singură situație (M. 624) cu două vase. Orientarea mormintelor cu ofrandă de pasăre este diferită:

- E (craniul)-V: M. 299, M. 500;

- NV (craniul)-SE: M. 268, M. 270;

- VNV (craniul)-ESE: M. 328, M. 511 a;

- ESE (craniul)-VNV: M. 378, M. 496;

După H. Ciugudean, cu ocazia cercetărilor din anii 1981-1985 s-au mai identificat 13 morminte cu ofrandă de pasăre, după cum urmează: M. 22/S. I, M.



13/S. IV, M. 15/S. V, M. 21/S. VII, M. 32/S. XII, M. 10/S. XIII (?), M. 12, M. 17, M. 38/S. XIV, M. 14/S. XVIII (războinic), M. 35/S. XXI, M. 1/S. XXII, M. 10/S. XXVII. Redăm mai jos descrierea mormintelor cu ofrandă de ouă, realizată de către H. Ciugudean, căruia îi mulțumim și pe această cale pentru informațiile oferite cu generozitate!

- M. 22/S. I. Schelet de adult intact, bine conservat, înhumat pe spate în casetă cu piatră. Adâncime= 0, 85 m. Groapă de formă dreptunghiulară cu următoarele dimensiuni: L= 2,28 m, l= 0,80 m. Orientare: E-V. Lungime schelet= 1, 85 m. *Inventar funerar*: ouă (lângă laba piciorului stâng), vas ceramic (lângă tibia stângă).

- M. 13/S. IV. Schelet de adult cu mâna stângă pe lângă corp și dreapta pe bazin, intact și bine conservat.

Amenajat cu piatră. Adâncime = 1,42 m. Groapă de formă dreptunghiulară. Orientare: V-E. Lungime schelet= 1,67 m. *Inventar funerar*: ofrandă de ouă.

- M. 15/S. V. Schelet de adult bine conservat, depus în decubit dorsal. Amenajat cu piatră. Adâncime = 1, 05 m. Groapă de formă dreptunghiulară cu următoarele dimensiuni: L= 1, 80 m. l= 0, 75 m. Orientare: ESE-VNV. Lungime schelet= 1, 62 m. *Inventar funerar*: 1 inel, 1 vîrf săgeată, 2 cercei, 2 verigi, ouă (în dreapta craniului, deasupra humerusului drept).

- M. 21/S. VII. Schelet de adult întins pe spate, deranjat și slab conservat. Amenajat cu piatră. Orientare: E-V Lungimea scheletului neprecizată. Adâncime = 0, 92 m. Groapă de formă dreptunghiulară cu următoarele dimensiuni: L= 2, 20 m, l= 0, 85 m. *Inventar funerar*: 3 cercei, 3 mărgel, ofrandă ouă.

- M. 32/S. XII. Schelet de adult, intact și bine conservat, depus în decubit dorsal, cu brațele pe lângă corp. Adâncime= 1, 10 m. Orientare: V-E. Lângă femurul stâng era depusă ofrandă de ou. *Inventar funerar*: vas ceramic, 4 inele de buclă din argint și 2 mărgel din agat.

- M. 10/S. XIII. Schelet de adult depus întins pe spate, intact și bine conservat, depus într-o casetă de cărămidă. Adâncime= 1, 60 m. Groapă trapezoidală cu următoarele dimensiuni: L= 1, 52 m, l= 0, 22 m. Orientare: NV-SE. Lungime schelet= 1, 20 m. *Inventar funerar*: 2 vase, cuțitaș, ofrandă animal, ouă.

- M. 12/S. XIV. Schelet de adult întins pe spate, intact și bine conservat. Amenajat cu piatră. Adâncime= 1, 30 m. Groapă de formă dreptunghiulară cu următoarele dimensiuni: L= 2, 10 m, l= 1, 00 m. Orientare: V-E. Lungime schelet= 1, 92 m. *Inventar funerar*: fragmente ceramice, foiță din bronz, 1 amnar, 1 cute, 1 vîrf de săgeată, cuie și verigi din fier. Ofrandă de ouă.

- M. 17/S. XIV. Schelet de adult întins pe spate, intact și bine conservat. Adâncime= 1, 02 m. Orientare: SV-NE. Lungime schelet= 1, 80 m. Ofrandă de ouă.

- M. 38/S. XIV. Schelet de adult depus pe spate, intact și bine conservat. Adâncime= 1, 25 m. Groapă

dreptunghiulară. Cu următoarele dimensiuni: L= 1, 90 m, l= 0, 55 m. Orientare: ESE-VNV. Lungime schelet= 1, 73 m. *Inventar funerar*: 1 vîrf săgeată, 1 vas, 1 obiect din os, 1 cute, ofrandă de ouă (în apropierea unui vas ceramic aflat lângă femurul stâng și gamba stângă).

- M. 14/S. XVIII. Schelet de adult depus pe spate, intact și bine conservat. Adâncime= 1, 20 m. Groapă de formă dreptunghiulară cu următoarele dimensiuni: L= 2,30 m, l= 0, 70 m. Orientare: VSV-ENE. Lungime schelet= 1, 86 m. *Inventar funerar*: 2 inele buclă, 1 cataramă fier, 1 amnar cu cremene, 1 amnar (?), 1 placă de os de la arc, 1 tolă cu 2 vîrfuri de săgeți, 1 vas, ofrandă de miel și un ou.

- M35/S. XXI. Schelet de adult depus întins pe spate, brațul drept pe bazin, picioarele ușor strânse la genunchi, intact dar slab conservat. Adâncime= 1, 26 m. Groapă de formă dreptunghiulară cu următoarele dimensiuni: L= 1, 80 m, l= 0, 60 m. Orientare: VNV-ESE. Lungime schelet= 1, 55 m. *Inventar funerar*: 5 inele de buclă din argint, 1 vas și ofrandă de ou la picioare.

- M. 1/S. XXII. Schelet de copil depus pe spate, conservat mediocru. Adâncime= 0, 60 m. Groapă neprecizată. Orientare: VSV-ENE. *Inventar funerar*: 5 inele tâmplă, 14 mărgel și ofrandă de ou.

- M. 10/S. XXVII. Schelet de adult depus în decubit dorsal, intact și bine conservat. Adâncime= 0, 94 m. Amenajat cu piatră. Groapă ovală cu următoarele dimensiuni: L= 2, 00 m, l= 0, 62 m. Orientare: V-E. Lungime schelet= 1,80 m. *Inventar funerar*: 1 cuțit din fier, ofrandă ouă.

Observăm că, ofranda de ouă apare în morminte orientate V-E (M. 13/S. IV, M. 32/S. XII, M. 12/S. XIV, M. 10/S. XXVII), E-V (M. 22/S. I, M. 21/S. VII), SV-NE (M. 17/S. XIV), NV-SE (M. 10/S. XIII), VSV-ENE (M. 14/S. XVIII, M. 1/S. XXII), VNV-ESE (M35/S. XXI) și ESE-VNV (M. 15/S. V, M. 38/S. XIV). În lipsa altor elemente (poziția brațelor, numărul ouălor și zona anatomică de depunere), se pot observa unele caracteristici, ce se întâlnesc și în celelalte necropole de la Alba Iulia, respectiv: depunerea oului în apropierea unui vas ceramic (M. 38/S. XIV), amenajarea cu cărămidă (M. 10/S. XIII) și piatră a mormintelor/gropilor sepulcrale (M. 22/S. I, M. 13/S. IV, M. 15/S. V, M. 21/S. VII, M. 12/S. XIV, M. 14/S. XVIII, M35/S. XXI, M. 10/S. XXVII). M

Obiceiul depunerii ofrandei de ou s-a identificat arheologic și în necropola populației romanice de la Alba Iulia- *Str. Brîndușei*, datată în secolele X-XI. Ofranda de ouă, mult mai redusă din punct de vedere procentual, comparativ cu Izvorul Împăratului a fost depusă în a doua jumătate a secolului X.

- M. 15. Amenajat cu calcar. Schelet cu ambele antebrațe depuse pe bazin, având ca inventar un vas ceramic identificat în zona femurului stâng, din

care s-au recuperat resturi de ou⁶.

- M. 17. Amenajat cu calcar. Schelet cu ambele antebrate depuse pe bazin, având ca inventar un cuțit din fier. Ofrauda constând din trei ouă a fost depusă în lângă laba piciorului stâng⁷.

- M. 155. Amenajat cu calcar. Schelet cu ambele antebrate depuse pe bazin, având ca inventar funerar o cataramă Kecel, un cuțit din fier, 3 inele de buclă și un vas ceramic. Lângă membrul inferior drept erau depuse resturi de ou.⁸

- M. 175. Schelet cu ambele antebrate pe lângă corp având ca inventar un inel pentru deget. Ofrauda de ou a fost depusă lângă membrul inferior drept.¹⁰

Se observă că, ofrauda de ou descoperită în necropola de pe *Str. Brîndușei* este mai redusă, deoarece trecerea la creștinism s-a produs puțin mai târziu. În majoritatea situațiilor, mormintele erau amenajate cu material litic, iar scheletele, cu o singură excepție aveau antebratele depuse pe bazin. Ouăle au fost depuse între 1-3 exemplare, iar într-un caz în interiorul unui vas ceramic.

Existența acestei tradiții în a doua jumătate a secolului X a fost constatată și în necropola de la Pîclișă- „*La Izvoare*” :

M. 25. Schelet de față (54 cm) conservat destul de precar din care s-au mai păstrat calota, câteva vertebre din partea superioară și fragmente din membrele inferioare. O= SV (craniul) – NE (picioarele). Inventarul funerar constă dintr-un colan torsadat din trei sârme, două inele de buclă și 8 mărgelile circulare. În zona membrelor inferioare, pe partea dreaptă s-au identificat coji de ou, depus ca ofrauda.

- M. 30. Schelet de față (76 cm) din care s-au conservat precar craniul și resturi din membrele inferioare. O= NE (craniul)-SV. Inventarul funerar a fost compus dintr-un colan realizat din două sârme torsadate, cu sistem de închidere buclă-cârlig, două inele de buclă, cuțit din fier, vas ceramic depus între rotule și ofrauda de ou în apropiere.

- M. 33. Schelet de femeie (144 cm) cu ambele mâini întinse pe lângă corp. O= SV (craniul)- NE. În cadrul inventarului funerar se aflau două inele de buclă, o fusaiolă bitronconică, un ac din fier, un pandantiv globular din argint. Ofrauda de ou a fost depusă lângă gamba stângă aproape de un vas ceramic și în zona axilei stângi.¹⁰

Cu o singură excepție (M. 30), în celelalte două cazuri, orientarea este SV (craniul)-NE, iar ofrauda de ouă este documentată și în apropierea vasului ceramic (M. 30, M. 33). În această necropolă, la stadiul actual al cercetărilor, ofrauda de ouă apare doar în două morminte de fete (M. 30, M. 25) și în unul de femeie (M. 33).

Analiza investigațiilor de la *Stația de Salvare*, ne demonstrează până la acest moment, faptul că, ofrauda de ouă nu apare între obiceiurile specifice orizontului

funerar de secol IX. Singurul mormânt cu două vase în care apar trei ouă depuse ca ofrauda, poate fi încadrat mai degrabă în secolul al X-lea. Acest gen de ofrauda a fost documentată și cu prilejul cercetărilor din zona *Museikon* unde s-a identificat un vas ceramic de secol X ce avea în interior resturi de ou¹¹ situație similară constatată în M. 15 din cimitirul de pe *Str. Brîndușei*¹² și la *Tekovský Hrádok/M. 3*¹³

Singurul caz cu ofrauda de pasăre din Alba Iulia ce poate fi plasat la mijlocul/a doua jumătate a secolului XI se cunoaște din necropola de pe *Str. Vinătorilor*/M. 198. Scheletul aparține unei fete sub 7 ani (L= 85 cm) ce avea mâinile întinse pe lângă corp și un inventar funerar compus din două inele din argint, câte unul la fiecare ureche. Defuncta era orientată V (craniul)-E și avea un ou de pasăre, depus ca ofrauda la jumătatea antebrăzului drept.

Singurele excepții sunt reprezentate de M. 624 de la *Stația de Salvare* și M. 198 de pe *Str. Vinătorilor*. Ofrauda de pasăre este cel mai bine reprezentată la *Izvorul Împăratului*, chiar dacă numărul de morminte este comparativ mult mai mic decât la *Stația de Salvare*.

Ambele păsări (găina, cocoșul) depuse ca ofrauda în necropolele de la Alba Iulia-*Stația de Salvare* și *Izvorul Împăratului* sunt prezente în rituri de înmormântare. După tradiție, găina este percepută ca un animal psihopomp, având rolul de călăuză a sufletului mortului în lumea de apoi.¹⁴ Un rol de animal psihopomp este atribuit și cocoșului care anunță sufletul mortului și este asociat cu predominanța principiului masculin, fiind în conexiune cu bărbăția și curajul în luptă. Cocoșul este investit și cu darul cunoașterii secretelor vieții și morții, iar în simbolistica creștină apare ca o emblemă a lui Isus Hristos, semnificând lumina și inteligența supremă ce vin de la Dumnezeu. De asemenea este un animal apotropaic, cu rol protector contra spiritelor rele.¹⁵ El însoțește sufletul mortului în drumul spre lumea de apoi și-l apără de spiritul rău¹⁶ Oul are o simbolistică variată, fiind în conexiune cu acțiuni magice¹⁷, cu nemurirea, resurecția, regenerarea, originea și viața permanentă. De asemenea este considerat un simbol arhetipal al începutului tuturor lucrurilor.¹⁸ În general, oul se asociază cu sufletul și corpul omenesc.¹⁹ În legătură cu sufletele morților poate fi și rața²⁰ sau în cazul nostru ouăle de rață de la *Izvorul Împăratului*/M. 113 și M. 126.

În final, merită amintită asocierea interesantă (găină și cocoș) ce o întâlnim la Alba Iulia-*Stația de Salvare*/ M. 500, în care un animal anunță sufletul mortului (cocoșul), iar altul htonian, îl călăuzește în lumea de apoi (găina). Constatăm că, ofrauda de pasăre este frecventă în aceste necropole din Alba Iulia mai ales în a doua jumătate a secolului X și coincide cu fenomenul reactivării creștinismului.



Note:

1. A. Dragotă, *Eggs as Offerings in Tenth-Eleventh Century Necropolises*, în: *Ziridava* XII/2014, p. 183-192.
2. T. Chobanov, *Proto-Bulgaria Burial Rituals with Eggs*, în: *Eureka. In honorem Ludmilae Donchevae-Petkovae*, Sofia, 2009, p. 301-305.
3. A. Dragotă, *Egg offering in the burial ground from Izvorul Împăratului, Alba Iulia (10th – 11th centuries)*, în: *Archaeology, Architecture and Informatics. ArhIn I. Medieval Changing Landscape. Settlements, Monasteries and Fortifications* (ed. Ioan M. Țiplic, Maria Crîngaci Țiplic), Editura Astra Museum, Sibiu, 2016, p. 7-15.
4. Dragotă, A. *Suita militară din necropola de la Alba Iulia-Izvorul Împăratului (sec. X)/The Military Suite from Alba Iulia-Emperor's Springs Necropolis*. În: *Transilvania* 8/2018, p. 71; Dragotă, A., Blăjan, M., *The Military Entourage of Gyula as shown by the burial place in Alba Iulia-Izvorul Împăratului (10th-11th century)*. În: *Apulum. Series Archaeologica et Anthropologica*, LV/2018, p. 271, 286.
5. Blăjan, M., Popa, Al. *Cercetările arheologice de la Alba Iulia - „Stația de Salvare”*. În: *MCA* XV, 1983, p. 377.
6. M. Drâmbărean, N. Rodean, A. Gligor, *Alba Iulia- Str. Brîndușei*, în : *CCA* XXXIII, 1998, p. 4; A. Dragotă, G. T. Rustoiu, Matei Drîmbărean, V. Deleanu, Silviu Oța, *Necropola medieval timpurie de la Alba Iulia – Str. Brîndușei. Cercetările arheologice din anii 1997-2008*, Editura Altip, Alba Iulia, 2009, p. 30.
7. M. Drâmbărean, N. Rodean, A. Gligor, *Alba Iulia- Str. Brîndușei*, în : *CCA* XXXIII, 1998, p. 4; M. Drâmbărean, N. Rodean, A. Gligor, V. Moga, D. Anghel, *O nouă necropolă medievală timpurie descoperită la Alba Iulia*, în : *Apulum* XXXV, 1998, p. 188sq; A. Dragotă, G. T. Rustoiu, Matei Drîmbărean, V. Deleanu, Silviu Oța, *Necropola medievală timpurie de la Alba Iulia – Str. Brîndușei. Cercetările arheologice din anii 1997-2008*, Editura Altip, Alba Iulia, 2009, p. 30.
8. *Ibidem*, p. 62sq, 83.
9. *Ibidem*, p. 67, 83.
10. A. Dragotă, V. Deleanu, Gabriel-Tiberiu Rustoiu, Matei Drâmbărean, George Tomegea, Anca Mățiș, studenți și masteranzi ULB Sibiu: Iuliana Cindrea, Robert Molnar, Marius Vîrtic, Damaris Mailat, Alina-Eleonora Bâscă, Victor Cîmpean, Robert Andrei Pop, Dalina-Marinela Pușcaș, Alexandru Brad, Petru-Aurel Boca, Mihai-Adrian Firoiu, Ovidiu- Georgian Rizea, Iulian Prața, Dana Bărbos, *Alba Iulia, jud. Alba. Picișea- La Izvoare. Cod sit: 1062. 01*, în: *CCA – Campania* 2012, A XLVII-a Sesiune Națională de Rapoarte Arheologice Craiova, 27 -30 mai 2013, p. 147.
11. Cristian T. Florescu, R. Ota, *Un mormânt din secolul X descoperit în incinta fostului castru roman de la Apulum*, în: *Apulum* 2016, p. 245-253. În ceea ce privește încercarea autorilor de a redată mormântul răvășit de la Catedrala Romano-Catolică din Alba Iulia în a doua parte a secolului X sau chiar mai târziu este discutabilă (p. 248). În sprijinul acestei opinii este menționată la nota 22 o lucrare din anul

2014 unde la p. 194 nu apare nicio mențiune legată de descoperirea din zona Catedralei Romano-Catolice, cu atât mai puțin o încadrare cronologică. Piesa cordiformă și contextul arheologic, par să confirme ca datare mai pertinentă aceea propusă de R. R. Heitel, la care subscriem și noi, chiar dacă ofranda de cal apare în mormintele de la Alba Iulia-Izvorul Împăratului și Stația de Salvare pe tot parcursul secolului X. În plus, dacă avem în vedere locația cimitirelor cercetate la Alba Iulia, o arie sepulcrală în acea zonă la acel palier cronologic sau anterior este discutabilă și improbabilă. Mai degrabă este un obicei întâmplător, similar celui de la Ravelinul Sf. Francisc de Paola. Legat de ștampila aplicată pe fundul vasului (p. 246, nota 4), o variantă similară se găsește pe un vas ceramic de la Stația de Salvare.

12. M. Drâmbărean, N. Rodean, A. Gligor, *Alba Iulia- Str. Brîndușei*, în : *CCA* XXXIII, 1998, p. 4; M. Drâmbărean, N. Rodean, A. Gligor, V. Moga, D. Anghel, *O nouă necropolă medievală timpurie descoperită la Alba Iulia*, în : *Apulum* XXXV, 1998, p. 188.
13. G. Nevizánsky, R. Kujovský, *Kostrové pohrebisko z prvej polovice 10. storočia v Tekovskom Hrádku/Körpergräberfeld aus der ersten Hälfte des 10. Jahrhunderts in Tekovský Hrádok*, în : *ArchRozhl* XLIII-4, 1991, p. 553, 556.
14. Ivan Evseev, *Dicționar de magie, demonologie și mitologie românească*, Editura Amarcord, Timișoara, 1998, p. 159sq.
15. *Ibidem*, p. 89sq.
16. Ion Talos, *Gândirea magico-religioasă la români. Dicționar*, Editura Enciclopedică, București, 2001, p. 36.
17. Ion Talos, *Gândirea magico-religioasă la români. Dicționar*, Editura Enciclopedică, București, 2001, p. 109.
18. Ivan Evseev, *Dicționar de magie, demonologie și mitologie românească*, Editura Amarcord, Timișoara, 1998, p. 338sq.
19. Victor Aga, *Simbolica biblică și creștină. Dicționar enciclopedic (cu istorie, tradiții, legende, folclor)*, Editura „Învieră”, Arhiepiscopia Timișoarei, 2005, p. 270.
20. Ion Talos, *Gândirea magico-religioasă la români. Dicționar*, Editura Enciclopedică, București, 2001, p. 127.

Bibliography:

- Apulum - Acta Musei Apulensis, Alba Iulia.*
ArchRozhl – Archeologické Rozhledy, Praga.
CCA- Cronica Cercetărilor Arheologice.
Transilvania - Transilvania. Revistă editată de Complexul Național Muzeal Astra din Sibiu, Sibiu.
Ziridava- Complexul Muzeal din Arad.
Aga, Victor. *Simbolica biblică și creștină. Dicționar enciclopedic (cu istorie, tradiții, legende, folclor)*, Editura „Învieră”, Arhiepiscopia Timișoarei, 2005.
Blăjan, M., Popa, Al. *Cercetările arheologice de la Alba Iulia - „Stația de Salvare”*. În: *MCA* XV, 1983, 375 - 380.
T. Chobanov, *Proto-Bulgaria Burial Rituals with Eggs*, în: *Eureka. In honorem Ludmilae Donchevae-Petkovae*,

- Sofia, 2009, p. 301-305.
- Dragotă, A., Rustoiu, G. T., Drâmbărean, M., Deleanu, V., Oța, S., *Necropola medievală timpurie de la Alba Iulia – Str. Brîndușei. Cercetările arheologice din anii 1997-2008*, Editura Altip, Alba Iulia, 2009.
- Dragotă, A., Deleanu, V., Rustoiu, G. T., Drâmbărean, M., Tomegea, G., Mățiș, A., studenți și masteranzi ULB Sibiu: Iuliana Cindrea, Robert Molnar, Marius Vîrtic, Damaris Mailat, Alina-Eleonora Băscă, Victor Cîmpean, Robert Andrei Pop, Dalina-Marinela Pușcaș, Alexandru Brad, Petru-Aurel Boca, Mihai-Adrian Firoiu, Ovidiu-Georgian Rizea, Iulian Prața, Dana Bărbos, *Alba Iulia, jud. Alba. Pîclișă-La Izvoare. Cod sit: 1062. 01*. În: *CCA – Campania 2012, A XLVII-a Sesiune Națională de Rapoarte Arheologice Craiova, 27-30 mai 2013*, p. 147.
- Dragotă, A. *Eggs as Offerings in Tenth-Eleventh Century Necropolises*. În: *Ziridava XII/2014*, p. 183-192.
- Dragotă, A. *Egg offering in the burial ground from Izvorul Împăratului, Alba Iulia (10th – 11th centuries)*. În: *Archaeology, Architecture and Informatics. ArbIn I. Medieval Changing Landscape. Settlements, Monasteries and Fortifications*, coordonatori Ioan M. Țiplic; Maria Crîngaci Țiplic, Editura Astra Museum, Sibiu, 2016, p. 7-15.
- Dragotă, A. *Suita militară din necropola de la Alba Iulia-Izvorul Împăratului (sec. X)/The Military Suite from Alba Iulia-Emperor's Spring's Necropolis*. În: *Transilvania 8/2018*, p. 70-81.
- Dragotă, A., Blăjan, M. *The Military Entourage of Gyula as shown by the burial place in Alba Iulia-Izvorul Împăratului (10th-11th century)*. În: *Apulum. Series Archaeologica et Anthropologica*, LV/2018, p. 259-323.
- Drâmbărean, M., Rodean, N., Gligor, A. *Alba Iulia- Str. Brîndușei*. În: *CCA XXXIII*, 1998, p. 3sq.
- Drâmbărean, M., Rodean, N., Gligor, A., Moga, V., Anghel, D. *O nouă necropolă medievală timpurie descoperită la Alba Iulia*. În: *Apulum XXXV*, 1998, p. 187-205.
- Evseev, Ivan. *Dicționar de magie, demonologie și mitologie românească*, Editura Amarcord, Timișoara, 1998.
- Florescu, Cristian T., Oța, R. *Un mormânt din secolul X descoperit în incinta fostului castru roman de la Apulum*. În: *Apulum 2016*, p. 245-253.
- Nevizánsky, G., Kujovský, R. *Kostrové pohrebisko z prvej polovice 10. storočia v Tekovskom Hrádku/ Körpergräberfeld aus der ersten Hälfte des 10. Jahrhunderts in Tekovský Hrádok*, în: *ArchRozhl XLIII-4*, 1991, p. 552-561.
- Talos, Ion. *Gândirea magico-religioasă la români. Dicționar*, Editura Enciclopedică, București, 2001.



Fig. 1. Egg remains recovered from Emperor's Spring/M. 18 (photo: Lacrima Rădulescu, Mihai Blăjan).



Fig. 2. Equine and chicken offerings discovered at Emperor's Spring/M. 78 (photo: Lacrima Rădulescu, Mihai Blăjan).



Fig. 3. Egg offering identified at Emperor's Spring/M. 113 (photo: Lacrima Rădulescu, Mihai Blăjan).

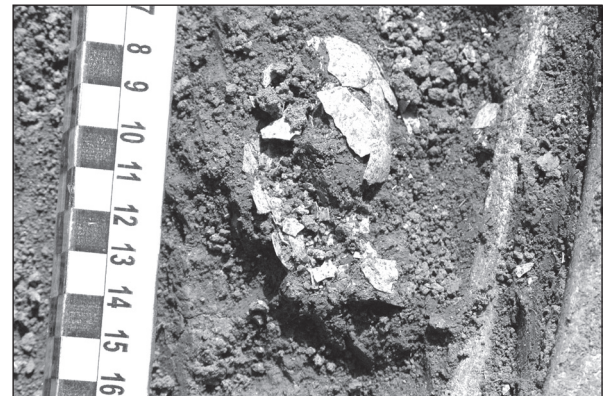


Fig. 5-6. Egg remains identified near a ceramic pot at Emperor's Spring/M. 154 (photo: Lacrima Rădulescu, Mihai Blăjan).



Fig. 4. Egg remains identified at Emperor's Spring/M. 126 (photo: Lacrima Rădulescu, Mihai Blăjan).



Fig. 7. Egg remains identified near a ceramic pot at Emperor's Spring/M. 161 (photo: Lacrima Rădulescu, Mihai Blăjan).



Fig. 8. Egg remains identified near a ceramic pot at Emperor's Spring/M. 163 (photo: Lacrima Rădulescu, Mihai Blăjan).

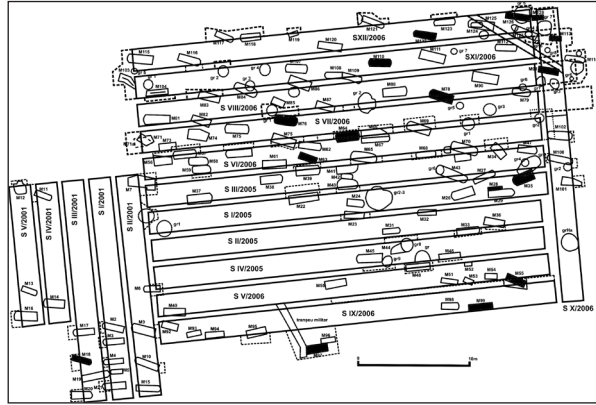


Fig. 9. Layout for the graves with bird offering (marked in black) from Alba Iulia-Emperor's Spring's necropolis (drawing: Mihai Blăjan, Anca Mătiș, A. Dragotă).

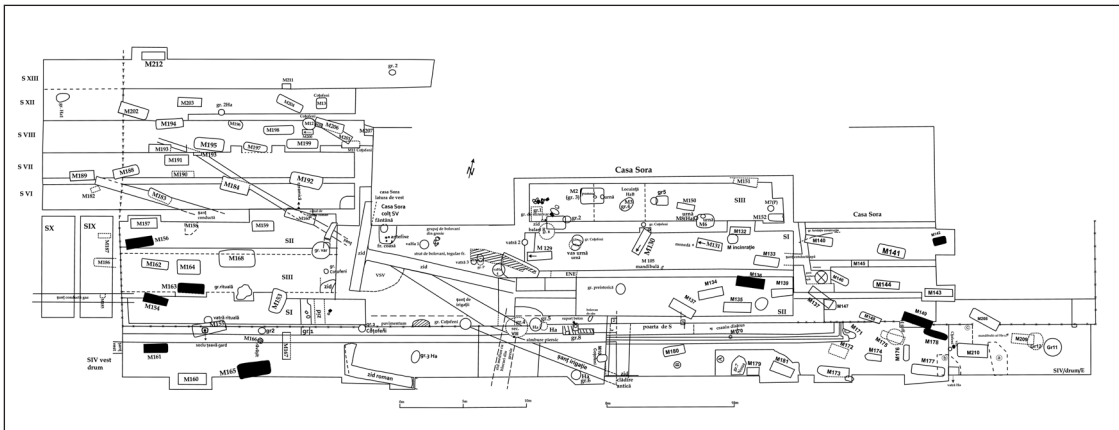


Fig. 10. Layout for the graves with bird offering (marked in black) from Alba Iulia-Emperor's Spring's necropolis (drawing: Mihai Blăjan, Anca Mătiș).

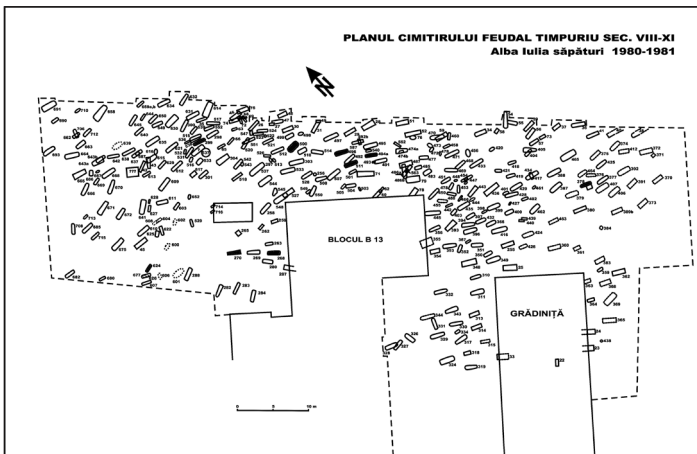


Fig. 11. Layout for the graves with bird offering (marked in black) from Alba Iulia-Salvation Station's necropolis/ 1979-1981 (drawing: Mihai Blăjan, Anca Mătiș, A. Dragotă).