



Morminte cu echipament militar din orizontul II al necropolei de la Alba Iulia - stația de salvare (1979-1981)

Aurel DRAGOTĂ

Universitatea „Lucian Blaga” din Sibiu, Facultatea de Științe Socio-Umane
“Lucian Blaga” University of Sibiu, Faculty of Social and Human Sciences

Personal e-mail: aurel.dragota@ulbsibiu.ro

Graves With Military Equipment From The Second Horizon Of Alba Iulia-Stația De Salvare Necropolis (1979-1981)

This paper focuses on the graves belonging to the Magyar warriors that had been discovered within the Alba Iulia-Stația de Salvare necropolis in the period 1979-1981. The urbanistic activities carried out in the funerary area located on the northern part of the fortress consisted of digging the foundation of some apartment buildings. The team, composed of scholars from the National Museum of the Union (M. Blăjan, I. Șerban) and from the Institute of Archaeology and Art History, Cluj-Napoca (Ștefan Pascu), identified in the above mentioned area, alongside the numerous roman and medieval graves, a number of 13 Magyar warriors with their inventory (M. 36, M. 54, M. 298, M. 304, M. 322, M. 392, M. 417, M. 517, M. 537 b, M. 584, M. 630, M. 664 și M. 691). The graves' description was made in accordance with the digging journals kept in the personal archive of fellow colleague Mihai Blăjan.

More than half of the graves (M. 36, M. 417, M. 304, M. 517, M. 537 b, M. 664 și M. 691) had the sepulchral pit covered and set up with lithic material, custom frequently observed in some cemeteries from Alba Iulia dated in the 10th-11th centuries (Izvorul Împăratului, Str. Brândușei). As regards the equine offering, composed of skull and partial limbs, it was identified in just one warrior grave (M. 630). The funeral inventory recovered was composed of everyday tools and objects (flint, lighter, fold used for sharpening, knives), jewelry (looped rings, rings, bracelets), weaponry (lyre-shaped buckle, quadrangle buckle, chain loops, quivers, arrows, battle axe) and ceramics. All the elements of rites and funeral ritual (the graves' orientation and the arms' position, the anatomic position of the ceramic pots laid as offering, the lack of bird/egg offering, the animal offering and its position) allow us to place these graves in the first half of the 10th century. These graves can be linked with the first Magyar warriors that infiltrated the Alba Iulia area during the first decades of the 10th century.

It is almost certain that these warriors were part of the military escort of duke Gyla/Gyula (probably the one that held the position of gyula), an important character of the Magyar staff from Pannonia that established himself in Transylvania and that identified with the autochthonous environment. Gyla rapidly became a dissident that founded a “voivodeship” in the area and reactivated the Christianity via a Byzantine influence. The idea that Hierotheus would have exercised his authority over the Magyars from Pannonia too is out of question, all the more since, particularly, the religious motif meant the beginning of Gyla's dissidence (sic!). Thus, “Gyla's voivodeship” or “Terra Gyla” represents the fourth independent political entity from the Romanian area (alongside those of Menumorut, Glad and Gelu) in which Roman, Slavic, Magyar and Byzantine elements co-exist.

Keywords: Alba Iulia, warriors, Transylvania, suite, offering, weaponry, Magyars, Gyla/Gyula.



Istoricul cercetărilor arheologice

Primele cercetări arheologice efectuate la marginea nordică a orașului, pe zona Stației de Salvare s-au efectuat de către naturalistul și arheologul Cserni Béla în anul 1904. Sondajul efectuat de acesta în vecinătatea drumului Alba Iulia-Zlatna, pe terenul de exerciții al pontonierilor (Hidász) a condus la identificarea a șapte morminte de înhumatie, întregi și deranjate. Inventarul funerar a fost compus din brățări (3), inele (9), cercei (2) și un vas de lut (ornamentat cu linii paralele drepte și ondulate) aflat la picioarele unui defunct¹. La acel moment, cele două cimitire din evul mediu timpuriu de pe teritoriul municipiului Alba Iulia erau atribuite unul păgânismului (n. n. Stația de Salvare), iar celălalt maghiarilor creștinați (n. n. Termele Romane).

A urmat descoperirea unui craniu trepanat în zonă (1956), cu prilejul lucrărilor de fundație executate pentru ridicarea Spitalului Veterinar. Următoarele investigații, derulate în anul 1957 de către un colectiv compus din M. Macrea, D. Protase și Al. Popa au prilejuit descoperirea unor morminte din necropola din secolele II-III. Cercetările întreprinse în anul 1962 au condus la identificarea a 5 morminte cu inventarul aferent. Această zonă funerară a intrat din nou în atenția specialiștilor în anul 1978, cu ocazia unei descoperiri fortuite, prilejuite de săparea unei conducte pe Str. Vânătorilor. Din 1979-1985, spațiul funerar de la nord de cetate a fost cercetat sistematic, datorită lucrărilor edilitare, respectiv săparea unor fundații de blocuri.²

Cercetările arheologice efectuate la Alba Iulia-*Stația de Salvare* în această perioadă de timp de M. Blăjan, I. Șerban și Ștefan Pascu au evidențiat și morminte de războinici maghiari cu inventarul funerar aferent: M. 36, M. 54, M. 298, M. 304, M. 322, M. 392, M. 417, M. 517, M. 537 b, M. 584, M. 630, M. 664 și M. 691. Indiscutabil că, aceste morminte de războinici se leagă de centrul politic de la Alba Iulia din jurul anului 1000.

Descrierea mormintelor:

M. 36. În partea de nord a șanțului de canalizare s-a dezvelit un șir de pietre de carieră (calcar silicios) cu valori simetrice și forme diferite. Orientate pe direcția VNV-ESE, pietrele sunt dispuse una lângă alta în formă de pavaj, uneori suprapuse, având lungimea de circa 2, 05 x 0, 50/0, 75 m. Adâncimea la care se găsesc pietrele variază între 16-32 cm. Sub pietre se află oasele scheletului la - 75-80 cm. Scheletul are oasele macerate în cea mai mare parte, păstrându-se doar craniul spart, oasele humerus, diafizele femurelor și tibiilor, precum și pete de praf în locul coloanei vertebrale și bazinului. Scheletul este întins pe spate, cu capul spre vest și picioarele spre est. Mâna dreaptă este întinsă pe lângă corp și stânga are antebrațul așezat cu palma pe abdomen. Uniformitatea culorii pământului

nu permite precizarea conturului gropii sepulcrale. Schelet de adult lung de 1, 75 m, probabil de femeie în percepția autorului descoperirii (Pl. I).

Inventar funerar:

Vârf de săgeată cu lama rombică, puternic oxidat, vârful rupt și unul din colțuri distrus de rugină. Spinul păstrează doar partea superioară, restul fiind rupt și pierdut (h= 6, 23 cm, l= 2, 43 cm, gr.= 3 mm; MNUAI F. 6710; Pl. I/2)/lângă femurul drept.

Vârf de săgeată cu lama rombică, puternic oxidată și conturul deformat datorită rupturilor produse în marginea piesei, cu spinul rupt și pierdut (h= 3, 6 cm, l= 2, 42 cm, gr.= 3 mm; MNUAI 6711; Pl. I/3)/lângă femurul drept.

Lamă de cuțit cu spinul păstrat pe lungimea de 12 mm, lama lată la bază de 12, 6 mm, cu grosimea muchiei de 4 mm, tășul afectat de rugină, ce prezintă porțiuni concave în două locuri datorită utilizării îndelungate. Piesa este puternic ruginită și are lama arcuită și îngustată spre tășul vârfului (MNUAI 6709; h= 8, 75 cm; Pl. I/1). Vârful este rupt/în stânga diafizei femurului stâng.

Amnar din fier, puternic oxidat, lucrat dintr-o bară (F. 7598; 6, 8 x 5 mm) lățită prin batere în partea de mijloc în forma unui triunghi, cu brațele arcuite pe direcția lățirii barei, cu capetele curbate în exterior (h= 67, 3 mm, l= 38 mm; Pl. I/4)/stânga femurului.

Inel de buclă din argint, rotund (F. 6411; 18, 4 mm; Pl. I/5) lucrat dintr-o sârmă de 1, 5 mm, cu extremitățile subțiate și neîmpreunate/ pe piept, în dreapta.

M. 54. Conturul gropii este neprecizat. Adâncimea - 117-120 cm. Lungimea gropii: 170 cm x 52/32 cm/est. Scheletul de adult de sex masculin zace întins pe spate, cu capul spre vest și picioarele spre est. Oasele sunt slab conservate, lipsă coloana vertebrală, calota craniană spartă în timpul lucrului. Craniul în situ, aplecat cu bărbia în piept. Mâna stângă întinsă pe lângă corp, iar dreapta are antebrațul îndoit din cot și așezat cu palma pe bazin. Ramura stângă a bazinului este ruptă, picioarele întinse aproape paralel, unul pe lângă celălalt (Pl. II).

Inventar funerar:

Vârf de săgeată cu lama rombică și spin de fixare în tijă (h= 80, 6 mm, l= 23 mm, gr.= 3 mm).

Vârf de săgeată cu lama rombică și spin de fixare în tijă (h= 92, 6 mm, l= 22, 5 mm, gr.= 3, 4 mm).

Vârf de săgeată cu lama rombică și spin de fixare în tijă (h= 70, 2 mm, l= 21, 6 mm, gr.= 2 mm).

Vârf de săgeată cu lama rombică și spin de fixare în tijă (h= 82 mm, l= 23, 6 mm, gr.= 2 mm).

Vârf de săgeată cu lama rombică și spin de fixare în tijă (h= 67 mm, l= 18 mm, gr.= 4 mm).



Toate vârfulurile de săgeți, depuse în smoc unul peste celălalt pe umărul drept (F. 7641-7645/Pl. II/1-5) sunt puternic oxidate și păstrează pe spin resturi putrezite din tija de lemn. Spinul introdus în tijă are lungimea de 27, 32 mm și păstrează fibrele putrezite de lemn.

În descrierea mormântului mai sunt menționate și alte piese de inventar funerar: un cercel simplu de bronz/ descoperit la urechea dreaptă și două inele de bronz, identificate pe degetele mâinii drepte. Din păcate, nu am reușit să identificăm aceste piese în colecțiile Muzeului Național al Unirii din Alba Iulia.

M. 298. Adâncime= 115 cm. Groapă de formă dreptunghiulară (210 x 70 cm) cu colțurile rotunjite. Scheletul întins pe spate, cu capul la VNV și picioarele la ESE (Pl. III). Starea de conservare este precară. Craniul cu calota întreagă, căzut spre stânga. Măinile întinse de-a lungul corpului, cu palma dreaptă pe coxal păstrează diafizele oaselor lungi și oasele palmei drepte, iar din trunchi mai menționăm doar fragmente de omoplați, clavicule, vertebre lombare și coxale, celelalte oase distruse. Femurele întinse în triunghi, gambele paralele cu oasele labelor căzute în prelungirea tibiilor. Lângă craniu se afla o lespede mică din gresie. Lung de 154 cm, scheletul aparține unui individ matur senil de sex masculin, cu oasele lungi robuste. Capătul de VNV al mormântului atinge capătul de ESE al M. 299.

Inventar funerar:

1. Vârf de săgeată cu lama rombică și spinul de fixare în tijă rupt (h= 75, 4 mm, l= 23, 6 mm, gr.= 3 mm; Pl. III/3).

2. Vârf de săgeată cu lama rombică și spinul de fixare în tijă lung de 37, 4 mm (h= 11,9 mm, l= 28 mm, gr.= 3, 5 mm; Pl. III/1).

3. Vârf de săgeată cu lama rombică, terminată printr-un vârf unghiular, cu gâtul scurt și spinul lung de 39, 5 mm, prevăzut pe partea superioară cu un prag/inel în relief care stopează vârful tijei (h= 98 mm, l= 22, 7 mm, gr.= 3, 4 mm). Toate vârfulurile sunt oxidate, purtând resturi de lemn putrezit pe spin. Ultimul vârf are o formă a lamei deosebită față de celelalte/la mâna dreaptă. Vârfulurile de săgeți se aflau lângă cotul drept la 10 cm distanță și în colțul drept al gropii, la cap (MNUAI F. 6702-6704; Pl. III/2).

4. Inel oval (22, 6 x 22, 4 mm) din argint aurit, lucrat dintr-o bară lățită (5, 6 mm) în jumătatea interioară prin batere, grosă de 1, 3 mm. Extremitățile au forma unei sârme (gr.= 2, 2 mm) cu corpul fațetat, care prin înfășurarea spre dreapta formează un chaton oval cu porțiuni din corpul sârmelor piliate, din 2-3 spirale. Capetele sârmelor disponibile se înfășoară simetric, câte unul pe baza inelului de 5 ori. Inelul poartă urme de tocire, ca urmare a utilizării îndelungate (dint= 20 x 19 mm, Pl. III/4)/la mâna dreaptă.

M. 304. Adâncime= 30-80 cm. Strat de fragmente din cărămizi romane, asociate cu pietre de râu,

dispersate pe o suprafață de 190 x 90 cm. După ridicarea pietrelor la – 100 cm, s-a conturat o groapă trapezoidală (210 x 105 cm/VNV- 80 cm/ESE cu colțurile rotunjite. Scheletul așezat pe spate, cu capul spre VNV și picioarele la ESE are starea de conservare foarte precară. Craniul cu calota întreagă zace culcat spre stânga, cu bărbia pe clavicula stângă. Măinile erau întinse de-a lungul corpului, dreapta ușor îndoită din cot și așezată cu palma pe coxalul drept, iar oasele palmei stângi lipsă. Coloana și cele mai multe coaste erau macerate, conservându-se fragmente din clavicule, omoplați și coastele superioare. Bazinul și sacralul erau fragmentare. Picioarele erau întinse aproape paralel cu labelle căzute în prelungirea tibiei (stânga) sau în dreapta lateral. Capul era protejat cu trei lespezi din gresie (două lateral și una în dreptul creștetului) iar în partea stângă a genunchiului stâng se afla colțul unei cărămizi romane. Lângă cotul stâng se aflau fragmente de oase (capete de coaste de bovideu ?) depuse ca ofrandă. Lung de 163 cm, scheletul aparține unui matur de sex masculin cu oase lungi robuste, ce deține un inventar specific de luptător (Pl. IV). Capătul de VNV suprapune capătul SE al M. 134 (534 ?).

Inventar funerar:

1. Brățară ovală (F. 7638; 71, 3 x 69 mm) din argint (bronz) lucrată dintr-o bară, cu partea din mijloc mai îngroșată (5 x 4, 3 mm), în secțiune ovală, cu extremitățile subțiate (3, 3 x 2, 8 mm și 3, 8 x 2, 9 mm; Pl. IV/1), neîmpreunate și distanțate între ele. Patina este verde închisă, cu pete deschise.

2. Brățară ovală (F. 7637; 74, 8 x 71, 9 mm) din argint (bronz), cu bara îngroșată în partea de mijloc (5, 2 mm) și secțiune transversală rotundă. Extremitățile sunt subțiate (4 x 3, 5 și 3, 4 x 3 mm; Pl. IV/2) neîmpreunate și subțiate. Patina este verde închisă, cu porțiuni verzi deschise. Una dintre brățări este neornamentată, dar cealaltă prezintă extremitățile decorate pe fața exterioară cu grupe de unghiuri incizate >>>, semnalate și pe baza centrală a podoabei. O piesă similară cu acest tip de ornament a mai apărut în M. 388.

3. Inel din bronz ce a fost furat în timpul cercetărilor/la mâna dreaptă. Piesa nu a fost identificată în colecția Muzeului Național al Unirii din Alba Iulia.

4. Inel oval (14, 9 x 23, 4 mm) din argint (?) cu grosimea sârmei de 2, 6 mm și capetele neîmpreunate, unul îngroșat și celălalt subțiat. Patina verzuie închisă.

5. Inel oval (24, 8 x 24, 6 mm) rotund din argint, cu patină verzuie, având grosimea sârmei de 3, 1 mm și extremitățile neîmpreunate (MNUAI F. 7611-7612; Pl. VI/36-37).

6. Vârf de săgeată din fier cu lama rombică și spin de fixare în tija de lemn, cu urme de putregai (h= 103, 5 mm, l= 26, 5 mm, gr.= 3, 7 mm; Pl. IV/8).

7. Vârf de săgeată identic cu primul (h= 103 mm,

l= 24, 7 mm, gr.= 3, 8 mm; Pl. V/17), prevăzut cu prag de trecere la peduncul, lung de 33 mm.

8. Vârf de săgeată cu lama rombică și vârful spinului rupt (h= 69, 4 mm, l= 24, 2 mm, gr.= 3, 8 mm; Pl. V/12).

7. Fund semicircular de la o tolba din fier, fragmente din cercul de la baza tolbei, prevăzute cu găuri și cuie/pe latura de nord.

8. Verigă rotundă (22 mm; Pl. IV/6) turnată dintr-o bară din bronz cu fața inferioară plană și cea superioară arcuită, lată de 3, 8 mm și groasă de 2, 4 mm, cu patină verzuie.

9. Verigă din fier puternic oxidată (30 x 31 mm; F. 7462 ?; Pl. IV/4) lucrată dintr-o bară de fier cu secțiunea transversală rotundă (4, 5 mm), puternic oxidată/la capătul unei lame de cuțit din fier, așezat cu vârful spre vest.

10. Cataramă din bronz în formă de liră, turnată, compusă dintr-o verigă ovală (F. 7461; 16, 4 x 10, 6 mm) și o placă dreptunghiulară ajurată cu un dreptunghi (16 x 4 mm), prevăzută în partea inferioară cu colțuri prelungite sub formă de dreptunghi. Veriga ovală se prinde de dreptunghi cu ajutorul unui gât, prevăzut în interior cu un dreptunghi (9 x 8 mm). Suprafața interioară a cataramei este plată și cea exterioară ovală. Limba cataramei lipsește, iar patina este de culoare verzuie închisă (h= 36 mm, l= 23, 5 mm, gr.= 2, 8 mm; Pl. IV/3).

11. Verigă din fier ovală (F. 7462; 31 x 29 mm; Pl. IV/5), lucrată dintr-o bară cu secțiunea transversală rotundă (5 mm), puternic oxidată. Dimensiunile interioare: 19 x 21, 5 mm/lângă cuțit.

12. Cui din fier cu floarea bătută sub forma unei dungi lățită în sens lateral (8, 2 mm) îngustat și corpul arcuit, ascuțit spre vârf (h= 29, 8 mm). Vârful unui cui rupt, lung de 1, 4 mm, gr. de 2, 8 mm. Lamă din tablă, fragmentară, lată de 5, 6 mm, gr. de 1, 8 mm, prevăzută cu un capăt lățit (11, 3 mm) și rotunjit, perforat central. În orificiu se află un cap de cui din fier (h= 28 mm).

13. La 20 cm de umăr se găsesc resturile tolbei de lemn, cu scheletul din fier compus din 2-3 bare subțiri. În interiorul tolbei se aflau mai multe vârfuri de săgeți cu lama rombică. Tolba de lemn avea cercuri de fier fixate în lemn cu cuie din fier. Tolba avea corpul confecționat din lemn din care s-au păstrat pe piesele anexe din fier și resturi de lemn putrezit (Pl. IV/7; V/9-11, 13-16; VI/22-35). Corpul tolbei are secțiunea transversală în formă de semicerc și era întărit la exterior cu piese din fier, în prezent păstrate în stare fragmentară și puternic ruginite. Fundul era placat în exterior cu un semicerc din tablă cu diametrul de 129, 5 mm, raza de 75 mm și gr. 1, 7 mm. Marginile fundului erau învelite cu un semicerc din tablă îndoită în unghi drept și cu marginea exterioară fixată în cuie de fund (h= 9, 4 mm, l= 8 mm, gr.= 1 mm). Se mai păstrează o placă din

tablă de fier gr. de 1, 5 mm, înaltă de 39 mm, lată de 60 de mm, arcuită în partea superioară prin îndoire spre interior (laterală) cu lățimea de 9, 5 mm și curbată în semicerc. Placa fragmentată în mai multe bucăți era fixată probabil în cuie, probabil la capătul superior, pe latura arcuită. În treimea inferioară a tolbei era strâns un semicerc din fier lat de 22 mm, gr. de 1 mm, placat în exterior de un alt cerc mai îngust (13 mm) de care se fixează bare verticale pentru consolidarea corpului. Unele bare late de 5 mm și groase de 3 mm, cu lungimea de 147 mm, au un capăt lățit (11, 5 mm) și apoi îngustat într-un vârf triunghiular fixat de corpul tolbei prin cuie. Capătul opus lățit se îngustează, îngroșată și se arcuiește în afară sub forma unui vârf îngroșat. Și acest capăt lamelar se fixează de tolba prin cuie de fier cu un capăt circular în exterior. Unele bare lungi de peste 13 cm, amplasate probabil pe colțurile longitudinale ale corpului au capetele lățite (12 mm) și partea centrală îngustată (5 mm) și arcuită lateral sub formă de buclă, arcuire de care se prindea probabil șnurul pentru purtarea tolbei. Asemenea bare (2) sunt așezate peste cercuri și sunt fixate de corpul tolbei cu câte un cui din fier amplasat la capetele buclei arcuite. S-a păstrat și un capăt de bară lățit, rotunjit și perforat, care are aspectul unei urechi de fixare (h= 32 mm, l= 12 mm, gr.= 1, 3 mm). Piesele anexe care plachează fundul tolbei sunt fixate prin cuie din fier (29, 6 mm) cu corpul bătut în patru fețe, piramidal, prevăzute cu floare ovală. Cuiele care fixează plăcile și barele pe corp sunt mai scurte (14 mm).

14-17. Din tolba se mai păstrează încă patru piese din fier: cui cu floare ovală bătut în patru fețe, arcuit (h= 3 cm; Pl. V/18); fragment dintr-o lamă care plachează corpul de lemn al tolbei (h= 20, 3 mm, l= 8 mm, gr.= 1, 4 mm; Pl. V/19); vârful unui cui lung de 10, 5 mm (Pl. V/20); 1/2 șaibă din fier, perforată central, concav-convexă (d= 11, 4 mm; Pl. V/21).

M. 392. Adâncime= 80 cm. Groapă de formă dreptunghiulară (?) dar neprecizată. Scheletul întins pe spate cu capul spre VNV și picioarele la ESE are ambele mâini întinse de-a lungul corpului. Starea de conservare este precară. Craniul cu calota fisurată privește în sus. Oasele trunchiului in situ. O parte din coaste, oasele palmelor, coloana vertebrală și marginile coxalelor erau macerate. Femurele erau dispuse în triunghi, călcâiele ușor îndepărtate, cu oasele labelor căzute lateral în sens opus. Lung de 170 cm, cu oasele lungi masive, scheletul aparține unui individ matur de sex masculin (Pl. I).

Inventar funerar:

1. Vârf de săgeată cu lama rombică și spin de fixare în tija de lemn, păstrând resturi din lemnul putrezit. Puternic oxidată, săgeata are o muchie fragmentată pe linie longitudinală și vârful spinului rupt (h= 57 mm, gr.= 3, 4 mm; Pl. I/1)/lângă genunchiul drept, cu



vârful în jos.

M. 417. Adâncimea= 15-40 cm. Groapa orientată pe direcția VNV-ESE este umplută cu pietre fasonate sau nefasonate, pietre de râu și un fragment de cărămidă, dispuse pe două rânduri. Pietrele mai mari sunt amplasate la capetele gropii, în timp ce în partea centrală este ocupată de pietre de dimensiuni mai mici. Dimensiunile stratului de piatră (205 x 60 cm). La NE de stratul de pietre se distinge conturul gropii unui copil, cu capătul rotunjit (M. 434). După ridicarea pietrelor s-a precizat scheletul bine conservat al unui adult-matur, așezat pe spate cu capul spre ESE și picioarele la VNV. Măinile erau întinse de-a lungul corpului cu oasele palmei drepte lipsă. Craniul fisurat era căzut spre dreapta. Oasele trunchiului erau relativ bine conservate in situ. Picioarul drept are genunchiul drept îndepărtat spre dreapta, iar stângul întins normal, cu oasele labelor căzute în prelungirea gambei sau spre dreapta. Partea superioară a tibiei stângi este deformată datorită unei fracturi consolidate prin vindecare. Groapa dreptunghiulară (225 x 60 cm), cu colțurile rotunjite. Lung de 176 cm, scheletul aparține unui adult matur de sex masculin (Pl. II).

Inventar funerar:

1. Vârf de săgeată cu lama rombică din care este rupt un colț. Spinul de fixare în tijă este scurt și păstrează resturi de lemn putrezit pe înălțimea de 23 mm (h= 68 mm, gr.= 2 mm, F. 6708; Pl. II/ 1)/la genunchiul drept.

2. Fragment de inel 13 G cu sârma de 10 x 1 mm din bronz, cu patină verzuie/sub cap (Pl. II/2).

M. 517. Adâncime= 30-70 cm. Strat de lespezi masive din gresie calcaroasă (200 x 75 cm) așezat pe direcția V-E. Majoritatea blocurilor din piatră au forme diverse și fețele neprelucrate. După ridicarea pietrelor s-a conturat o groapă trapezoidală (195 x 76 cm/vest-75 cm/est) cu colțurile rotunjite. Scheletul întins pe spate cu capul la vest și picioarele la est are starea de conservare precară. Craniul cu calota spartă zace căzut spre dreapta. Ambele mâini întinse pe lângă corp păstrează fragmente din diafizele oaselor lungi și câteva falange ajunse în colțul de NV. Din oasele trunchiului se mai păstrează doar puține coaste din partea dreaptă și stângă și câteva vertebre din regiunea superioară și cervicală. Bazinul este reprezentat prin fragmente macerate. Oasele picioarelor întinse paralel, cu oasele labelor păstrate doar în zona calcaneului și câteva falange. Spre marginea gropii, în dreapta și stânga și la picioare s-au aflat fragmente de coaste și fragmente de falange aruncate în poziții nefirești. Epifizele oaselor lungi erau distruse (Pl. VII).

Inventar funerar:

Vârf de săgeată din fier cu lama rombică, lată de 2, 9 cm, cu vârful rupt, prevăzută cu un spin de

înmănușare, care păstrează resturi de lemn de la tijă (F. 7450 ?; h= 9, 3 cm; Pl. VII/1)/lângă tibia dreaptă, cu vârful spre călcâi.

Cataramă fragmentată în trei bucăți (2, 9 x 2, 3 x 0, 3 cm; Pl. VII/2), de formă alungită, lucrată dintr-o bară din fier, prevăzută cu spin de fier, lipit de baza cadrului.

Fragment de placă de bronz pe care s-a lipit un fragment din cadrul cataramii din fier (1, 9 x 1, 6 cm; Pl. VII/4-5).

Nucleu de silex brun-cafeniu cu incrustații de oxid din fier de formă prismatică, prevăzută pe toate fețele cu alveole rezultate din desprinderile lamelare (F. 7448; 4, 3 x 2, 7 x 2, 3 cm; Pl. VII/1).

Amnar din fier cu corpul format din două brațe arcuite, lătit în triunghi în partea centrală, cu extremitățile brațelor arcuite în cerc spre exterior (F. 7446; 6, 9 x 3, 5 x 0, 5 cm; Pl. VII/10)/între femure.

Lamă de cuțit din fier, ruginită, cu spin de înmănușare în mâner, lung de 2, 7 cm, cu vârful îndoit spre lamă (F. 7445; Pl. VII/8). Lama lată de 1, 7 cm spre bază și subțiată spre vârf, cu tăișul arcuit convex și muchia îngroșată (4 mm). Lungime lamă= 12, 7 cm/lângă humerusul stâng, cu vârful spre cap.

Inel din argint (F. 7376; 1, 67 cm; Pl. VII/6) lucrat dintr-o bară lată de 3, 1 mm și groasă de 0, 8 mm, cu capetele neîmpreunate. Inelul s-a descoperit în afara mormântului, în pământul depozitat pe marginea gropii și provine probabil din M. 300.

Inel din argint (F. 7375; 18, 1 x 18, 3 mm; Pl. VII/7) lucrat din două sârme împletite/torsadate, groase de 1, 3 mm, gros de 2, 2 mm, cu capetele neîmpreunate, subțiate prin batere/la mâna dreaptă.

Inel 13 G rotund (13, 2 x 12, 6 mm, 0, 38 g, F. 6477; Pl. VII/12) lucrat din sârmă de argint subțire (0, 6 mm) cu capetele neîmpreunate.

Inel 13 G oval (13 x 12, 5 mm, 0, 36 g, F. 6476; Pl. VII/13) lucrat din sârmă de argint, groasă de 1, 6 mm, cu capetele neîmpreunate.

a.) Partea inferioară a unei oale, reprezentând 2/3 din fundul și corpul vasului. Pastă argiloasă-nisipoasă fină de culoare cărămizie, cu miezul negru, lucrată la roată înceată. Fundul concav cu inel marginal de 5, 9 mm prevăzută cu o șampilă în relief: un patrulater tăiat de două axe longitudinale și transversală și două diagonale, toate trecând prin punctul central din mijlocul dreptunghiului. Corpul tronconic, întregit parțial (h= 48, 4 mm, d. f.= 66 mm, gr.= 4, 8 mm, gr. pereților= 5, 2 mm). Fundul prevăzută cu umbo la interior (Pl. VII/9).

b.) Fragment din peretele unei oale cu pasta argiloasă-nisipoasă fină, brun-cărămizie cu nuanțe negricioase, ornamentată cu benzi de striuri orizontale continue în spirală, executate fin pe corpul vasului (h= 55 mm, gr.= 5 mm; Pl. VII/11).

În registrul de inventar, mai apare înregistrată ca

provenind din acest mormânt o arșică din os (MNUAI F. 7449 ?).

M. 537 b. Mormânt dublu. Adâncime= 40-120 cm. Groapă dreptunghiulară (280 x 100 cm) orientată cu axul lung pe direcția V-E. În pământul de umplutură al gropii au fost aruncate în poziții diferite și la nivele diverse blocuri de piatră, unele paralelipipedice, altele de forme diferite, fasonate și neprelucrate, precum și bolovani de râu. După ridicarea pietrelor s-a conturat o groapă dreptunghiulară (260 x 90 cm) cu colțurile ușor rotunjite. Scheletul întins pe spate cu capul la vest și picioarele la est are osemintele bine păstrate. Craniul întreg este culcat pe partea dreaptă. Ambele mâini întinse pe lângă corp, cu excepția antebrațului stâng, așezat pe coxalul stâng. Oasele trunchiului in situ. Vertebrele cervicale erau răvășite. Femurele întinse în triunghi, gamba paralele cu oasele labelor căzute în prelungirea tibiilor și răvășite. Lung de 175 cm, scheletul aparține unui individ matur, de sex masculin (Pl. VIII).

Inventar funerar:

Vas ceramic așezat în stânga treimii inferioare a gambei stângi cu gura în sus, ușor înclinată spre vest. Oala a fost lucrată la roată rapidă (caneluri pe pereții interiori, largi și concentrice) din pastă argiloasă-nisipoasă brun-gălbuie, cu pete negricioase pe alocuri, pe umăr și pe margine, angobă pe ambele suprafețe. Fundul concav cu inel marginal, lat de 3, 6 mm zvelt, cu pereții apropae drepti, arcuit în zona umărului, gâtul scurt, marginea răsfrântă în afară oblic, teșită și canelată la interior, cu muchia subțiată și rotunjită. Pe umăr este ornamentat cu 6 caneluri late de 2, 8 mm, incizate în spirală, suprapusă de o bandă de două linii late de 1, 4 mm, incizate în valuri dese, scunde, unghiulare (h= 121, 6 mm, d. f.= 84 mm, d.p.= 120, 2 mm, d.g.= 101, 7 mm, gr.peretelui= 6, 6 mm, gr. buzei= 3, 8 mm; MNUAI F. 8896; Pl. VIII/1).

Vârf de săgeată așezată cu vârful spre est la circa 10 cm în stânga jumătății inferioare a femurului stâng, cu lama rombică și tijă din fier. Vârful era puternic oxidat și avea nervură mediană, spinul scurt și vârful rupt.

Lângă șoldul stâng se afla lama unui cuțit din fier în teacă de lemn, din care s-au mai păstrat

bucăți de putregai. Lama de cuțit, depusă cu vârful în jos este prevăzută cu spin de fixare în mâner. Lama are tăișul concav spre bază, ascuțit și îngustat spre vârf, cu muchia îngroșată, vârful rupt (F. 7456; h= 8 cm, lspin= 0, 5 cm, gr.spin= 0, 35 cm, l lamă la bază= 1, 1 cm, gr.= 0, 46 cm; Pl. VIII/2).

M. 584. Adâncime= 80 cm. Groapă cu conturul neprecizat. Scheletul întins pe spate cu capul spre VSV și picioarele la ENE are oasele conservate relativ bine, ușor răvășite. Craniul cu calota spartă privește în sus. Mâinile sunt întinse de-a lungul corpului iar coloana este curbată spre dreapta, cu vertebrele lombare

deranjate. Femurele paralele și distanțate sunt răsucite spre interior. Gamba dreaptă are capătul superior deplasat spre dreapta și călcâiul apropiat de opusul său. Labele picioarelor sunt căzute lateral, dar în sens opus. O piatră este așezată în colțul estic, deasupra labei stângi. Lung de 170 cm, cu oasele robuste, scheletul aparține unui matur de sex masculin (Pl. III).

Inventar funerar:

Vârf de săgeată cu lama rombică, prevăzută cu spin de fixare în tija de lemn, rupt la capăt (F. 7576; h= 7, 8 cm, l= 2, 55 cm, gr.lamă= 3 mm, gr.spin= 6 mm; Pl. III/1).

Vârf de săgeată (bisturiu) cu corpul unei bare fațetate, rombice în secțiune, ascuțit, prevăzută cu spin de înmănușare și resturi de lemn putrezit pe spin (F. 7577; h= 11, 95 cm, l= 0, 55 cm, gr. lamă= 0, 5 cm; Pl. III/2)/între femure.

Din regiunea genunchiului stâng s-a recuperat un vas fragmentar, modelat la roată înceată din pastă nisipoasă, având în spărtură miezul negru și fețele cărămiziu-gălbui. Vasul de mărime mică are corpul ovoidal, gâtul scurt, marginea scundă și evazată puternic în afară, cu muchia teșită pieziș. La baza gâtului este decorat cu o linie orizontală, iar pe umăr cu o bandă de linii ondulate, suprapusă peste o bandă de striuri orizontale (Dg/diametrul gurii= 11 cm; Pl. III/5).

Inel oval (21 x 21, 3 mm; Pl. III/4) din bronz cu grosimea sârmei de 1, 6 mm și extremitățile neîmpreunate.

Inel din argint simplu (F. 7490; 15, 9 x 15, 6 mm; Pl. III/3) cu grosimea sârmei de 1, 7 mm și extremitățile neîmpreunate și ușor îndepărtate/la urechea dreaptă.

M. 630. Adâncime= 85-135 cm. Groapă dreptunghiulară (225 x 120 cm) cu colțurile rotunjite. Scheletul aflat la - 135 cm este întins pe spate, cu capul la VNV și picioarele la ESE. Starea de conservare a oaselor este foarte precară. Craniul cu calota spartă și macerată este așezat pe partea dreaptă. Mâinile cu antebrațele ridicate cu palmele spre umăr, pe piept. Oasele trunchiului sunt complet macerate, cu excepția claviculelor. Femurele întinse aproape paralel, cu oasele călcâielor apropiate și ambele labe căzute spre dreapta. Scheletul lung de 162 cm, cu oasele lungi relativ robuste, aparține unui individ matur. Scheletul (bărbat adult, 25-30 ani) este așezat într-un sicriu lucrat din scânduri de lemn de formă dreptunghiulară (190 x 53 cm). Laturile longitudinale au scândurile așezate pe cant, marcate de o dungă continuă de cărbune, lată de 2-3 cm, identificată slab și la capătul de VNV. Sicriul era o cutie paralelipipedică (200 x 45 cm) marcat și la capătul de ESE. La capătul de ESE al gropii, deasupra oaselor umane la - 85 cm au fost așezate craniul unui cal, culcat pe partea dreaptă, cu gura spre NV, în colțul de E, iar în partea cealaltă (S)



aruncate oasele picioarelor cu segmentele articulate, suprapuse unul peste celălalt, aruncate la întâmplare înaintea craniului. Aceste resturi osoase provin de la ofranda animală. Mormântul era acoperit cu un strat de bolovani din piatră. La 85 cm adâncime, deasupra osemintelor umane, la capătul de sud-vest al gropii s-a găsit un craniu de cal, culcat pe partea dreaptă în colțul de est, cu botul spre nord-vest. La sud de craniu erau aruncate dezordonat și suprapuse unul peste celălalt, oasele picioarelor animalului, cu segmentele articulate. Resturile osoase (craniul cu câțiva incisivi superiori și extremitatea membrelor) aparțin unui cal cu vârsta de circa ...ani. Înălțimea medie la greabăn: 1356,64 (Pl. IX).

Inventar funerar:

1. Oală lucrată la roată înceată din pastă nisipoasă fină, arsă reducător incomplet, cu miezul gri-negricesc și fețele acoperite de o angobă subțire brun-negricescă, pe alocuri cu pete brun-gălbui. Fundul este concav, fără inel marginal, prevăzut în partea centrală cu o ștampilă în relief, redând o cruce cu două brațe, unul mai lung și altul mai scurt. Corpul tronconic, cu pântecul bombat și ridicat spre gură are gâtul scurt și marginea arcuită oblic în exterior, teșită la interior, cu muchia rotunjită. Decorul începe deasupra fundului și continuă până la baza gâtului și constă dintr-o bandă cu patru linii incizate fin, în spirală, îndepărtate în partea inferioară sau apropiate pe pântec, umăr și la baza gâtului ($h=107$ mm, $d.f.=68$ mm, $d.p.=110$ mm, $d.g.=91$, 6 mm, $gr.=4, 7$ mm; Pl. IX/1)/răsturnată cu gura spre picioare, pe treimea superioară a femurului drept.

2. Inel lucrat dintr-o bară de argint aurit, lățită la bază (interior) cu secțiunea dreptunghiulară ($3, 5 \times 0, 8$ mm). Extremitățile sunt rotunjite sub formă de sârmă și răsucite (spre dreapta) încât formează un chaton cu patru spirale, după care, un capăt al sârmei se înfășoară de șapte ori de bara propriu-zisă a inelului și celălalt de 7 ori de bara opusă, dispusă simetric la capătul opus al chatonului ($h=24, 3$ mm, $l=21, 7$ mm, $gr. sârmă=1, 2$ mm, chaton= $10 \times 8, 8$ mm; Pl. VIII/25)/așezat la mâna stângă pe piept.

3. Tolbă de săgeți din care se păstrează trei verigi din fier (una întreagă și două fragmentare), un fragment de cerc, bare verticale cu vârfuri triunghiulare, cuie, etc., puternic ruginite (Pl. VIII/22-24; IX/2-21). Tolba avea corpul din lemn din care s-au păstrat resturi de putregai. Verigile din fier erau așezate în șir între femure, iar o piesă din fier s-a identificat în colțul de nord al sicriului, lângă cap.

a. Verigă ovală ($36 \times 33, 5$ mm) lucrată dintr-o bară de fier groasă de $3, 5$ mm, lată de $4, 5$ mm.

b. Verigă ovală (33×29 mm) fragmentată, cu bara de fier groasă de 4 mm.

c. Verigă ovală (27×24 mm) păstrând $1/3$ din cerc, cu bara lată de $4, 5$ mm, groasă de $2, 8$ mm.

d. Fragment din bara unui cerc (44×33 mm) grosă de $1, 3$ mm, cu marginile laterale îndoite spre interior, fixată de corpul piesei prin cuie din fier din care se mai păstrează doar fragmente reduse. Piesa este puternic ruginită.

e. Fragment ($1/2$) din cataramă de fier cu cadrul oval (21×16 mm) lucrată dintr-o bară lată de 5 mm și grosă de 2 mm.

f. 6 vârfuri triunghiulare reprezentând capătul unor bare din fier prinse de corpul tolbei cu câte un cui scurt.

g. 3 fragmente de bare, una cu un capăt lățit în triunghi, celălalt lățit lamelar și terminat printr-o extremitate îngustată, îndoită în exterior în unghi drept. Două bare prezintă partea centrală subțiată, arcuită sub formă de buclă în afară, cu capetele prinse fixate de corpul tolbei prin cuie. Una din bare suprapune cercul median al tolbei, lat de 9 mm, gros de 2 mm, prevăzut cu canelură mediană circulară pe partea exterioară. Pe una din bare, la locul de fixare al cercului se păstrează resturi de țesătură cu oxizi de fier.

h. Cuiele păstrate sunt scurte, cu floare circulară, ovală cu vârful îndoit ($h=15$ mm), fiind utilizate pentru fixarea anexelor din fier pe corpul tolbei. Se păstrează și cuie lungi, cu corpul bătut în patru muchii ($h=28-34$ mm). Pe capătul cuielor se păstrează resturi de lemn putrezit. Ca formă, tolba are corpul identic cu cea semnalată la M. 304.

M. 664. Adâncime= 110 cm. Groapă de formă trapezoidală ($220 \times 80/SE-85$ cm/NV), cu colțurile ușor rotunjite. Scheletul așezat pe spate cu capul spre SE și picioarele la NV are stare de conservare mediocră. Craniul cu calota strivită zace culcat spre stânga. Mâinile sunt întinse de-a lungul corpului, cu palmele sub coxale. Jumătatea inferioară a coloanei vertebrale este macerată. Femurele au genunchii apropiați, dar oasele gambelor sunt răvășite. Scheletul era protejat la cap în ambele colțuri ale gropii cu câte o piatră din gresie calcaroasă: o lespede lângă cotul stâng și alta în colțul de vest al gropii. În groapa de umplutură s-au găsit bucățele de cărbune. Între $-25-45$ cm, groapa a fost acoperită cu 2-3 straturi de bolovani de piatră, de dimensiuni și forme diferite, aflați la nivele diverse (Pl. X).

Inventar funerar:

Trei vârfuri de săgeți (MNUAI F. 7551-F. 7553; Pl. X/1, 3-4) așezate cu vârful spre picioare, la 6 cm distanță unul de altul în șir, în dreapta femurului drept.

Vârf de săgeată cu lama rombică prevăzută cu spin de fixare în tijă și resturi de lemn putrezit pe tijă ($h=8, 8$ cm, $l=2, 54$ cm, $gr.=3$ mm, $hspin=3, 5$ cm).

Vârf de săgeată cu lama rombică prevăzută cu spin de fixare în tijă, rupt și puternic oxidat ($h=9$ cm, $llamă=3$ cm).

Vârf de săgeată cu lama rombică, vârful ușor rotunjit, cu spin de înmănușare rupt, ce păstrează resturi de lemn putred (h= 8, 3 cm, lămă= 2, 9 cm, gr.= 4 mm).

Inel din bronz oval (2 x 2, 1 cm; Pl. X/2) ușor deformat mecanic, lucrat dintr-o bară lățită (3 mm) și groasă de 0, 8 mm din tablă, cu capetele neîmpreunate, unul îngustat și celălalt lățit, arcuit și perforat. Patină verzuie/la mâna dreaptă.

La 8 cm, lângă călcâiul stâng s-a găsit o oală (MNUAI F. 6581; Pl. X/5) cu gura înclinată spre gambe, inițial

ășezată vertical. Oala este spartă și restaurată, modelată la roată din pastă nisipoasă fină de culoare

maroniu-negricioasă, arsă secundar. Fundul este concav cu inel de sprijin lat de 0, 3 cm, corpul bitronconic de mărime mijlocie, pântecul bombat, gâtul scurt și buza răsfântă puternic în afară și muchia teșită oblic și ornată cu două striuri orizontale. Spațiul din treimea inferioară până la baza gâtului este ornat cu benzi din 2-3 striuri orizontale distanțate, suprapuse de o bandă de linii ondulate la baza gâtului cu bucle scunde, vârful arcuit și ductul aplecat spre stânga (h= 10, 8 cm, d.f.= 7, 2 cm, d.p.= 11, 4 cm, d.g.= 9, 35 cm).

M. 691. Adâncime= 105 cm. Groapă trapezoidală (235 x 108 cm/VNV-80 cm/ESE) cu colțurile rotunjite. Scheletul ășezat pe spate, cu capul spre VNV și picioarele la ESE are starea de conservare a oaselor precară. Craniul spart și presat este căzut spre stânga. Măinile îndoite din cot sunt ășezate cu palmele pe coxale. Din oasele trunchiului se păstrează doar fragmente macerate din clavicule, omoplați și coxale iar oasele palmelor sunt distruse. Picioarele întinse cu tibiile paralele cu oasele labelor căzute, ambele spre stânga. Lung de 168 cm, scheletul aparține unui individ adult-matur de sex masculin. Scheletul era acoperit cu pietre dispuse într-un cadru trapezoidal, pe marginile gropii (210 x 100 cm/VNV-70 cm/ESE; Pl. XI) cu partea centrală lipsită de pietre. Lespezile au forme și dimensiuni diferite. La ridicarea lor s-a găsit câte un inel la fiecare ureche și un vas ceramic strivit.

Inventar funerar:

1. Topor (MNUAI F. 7882; 17 x 5, 7 cm; Pl. XI/7) cu tășul arcuit și lățit în ambele sensuri în plan vertical, mai ales lățit în partea dinspre coadă. Muchia are ceafa mult lățită pe linie longitudinală și îngustată spre locul de trecere spre tăș, în partea inferioară. Orificiul longitudinal este circular-oval (26 x 28 mm) și păstrează pe pereții interni fibre putrezite din lemnul cozii. Diametrul exterior al muchiei cilindrice este de 40 mm, lățimea muchiei de 40 mm, lungimea cefei în partea superioară 5, 8 cm și în partea inferioară 1, 8 cm, înălțimea tășului 11, 1 cm, lățimea tășului 4, 5 cm³/ cu muchia pe treimea inferioară a femurului

drept, înclinat oblic, cu tășul spre margine, ășezat inițial înfipt cu tășul în pământ inițial.

2. Cute din gresie riolitică, galbenă, de formă paralelipedică, cu fețele plană și plan-convexă, subțiată și îngustată la capătul superior și lățită la celălalt, cu extremitățile rotunjite și intense urme de teșire în urma utilizată la ascuțitul pieselor din metal (F. 6441, h= 5, 5 cm, l= 2, 2 cm, gr.= 1, 18 cm; Pl. XI/8). În secțiune transversală, piesa este dreptunghiulară/ între femure.

3. Cuțit din fier cu spinul fixat în mâner de lemn din care păstrează resturi putrezite, ușor curbat lateral. Lama este lată la bază, cu muchia îngustată de 4 mm, îngustat spre vârful și linia tășului dreaptă (F. 7610; h= 8, 65 cm, lămă= 1, 1 cm; Pl. XI/1)/ășezat cu vârful în jos în partea de mijloc a femurului stâng.

4. Verigă din bronz (2, 44 x 2, 37 cm; MNUAI F. 7754 ?; Pl. XI/2) turnată dintr-o bară plată pe o față și arcuită pe cealaltă, lată de 3,2 mm și gr.= 2, 2 mm.

5. Verigă din bronz turnată, ovală (2, 5 cm), fragmentată în două bucăți, cu secțiunea ovală (2 x 2, 5 mm; MNUAI F. 7755 ?; Pl. XI/3).

6. Cataramă în formă de „liră” (F. 7756; 2, 67 x 1, 96 cm; Pl. XI/4) turnată, cu grosimea barei de 2, 8 mm, prevăzută cu proeminențe semisferice în colțurile bazei și tăieturi oblice pe marginea cadrului lățit pe care se sprijină un spin din fier fragmentat/la coxalul drept.

7. Oală spartă, căzută cu gura spre ESE, ășezată între șold și cotul stâng. Vasul ceramic a fost realizat la roată înceată dintr-o pastă nisipoasă brun-negricioasă. Pe zona diametrului maxim, vasul este decorat cu incizii liniare paralele, suprapuse de o bandă cu linii în val (h= 11, 4 cm, d.g.= 8, 6 cm, d.p.= 9, 8 cm, d.f.= 5, 6 cm). Cutie depozit M. 691. Profil de vas borcan din pastă semigrosieră, ornamentat cu o bandă ondulantă (două incizii pe umeri) ce suprapun un registru de linii orizontale dese, până sub zona diametrului maxim (h= 118, 23 mm; Pl. XI/9).

10. Inel 13 G oval (F. 6484; 22, 3 x 2, 4 mm) din sârmă de argint cu grosimea de 2 mm, cu capetele neîmpreunate, deformat pe verticală (Pl. XI/6).

11. Inel 13 G oval (21 x 20 mm, 1, 68 g; F. 6483) din sârmă de argint, cu grosimea de 2 mm și capetele neîmpreunate/la urechea stângă (Pl. XI/5).

O parte dintre morminte au avut groapa sepulcrală acoperită și amenajată cu material litic (M. 36, M. 417, M. 304, M. 517, M. 537 b, M. 664 și M. 691), obicei frecvent în unele cimitire de la Alba Iulia, datate în secolele X-XI (Izvorul Împăratului, Str. Brîndușei). În cazul necropolei de la Izvorul Împăratului, această tradiție (pseudo-cistă, bordare a gropii sepulcrale) se remarcă și în cazul unor morminte de războinici din suita militară a lui Gyula (M. 115, M. 133, M. 143, M. 168, M. 173, M. 177, M. 184, M. 208, M. 210).

Poziția brațelor din mormintele de războinici de la *Stația de Salvare* este diferită: a.) cu brațele pe lângă

corp (M. 392, M. 417, M. 517, M. 584); b.) cu ambele pe bazin (M. 54, M. 691); c.) antebrățul stâng pe bazin și dreptul pe lângă corp (M. 36); d.) dreptul pe bazin și stângul pe lângă corp (M. 298, M. 304); e.) antebrățele ridicate cu palmele spre umăr, pe piept (M. 630).

Ofranda de cal (craniul și resturi din membre) apare doar într-un singur mormânt de războinic (M. 630), cercetat în perioada anilor 1989-1981. Nu este un caz singular, deoarece mai există și alte cazuri de ofrandă animală în morminte de războinici, identificate în perimetrul cercetat între anii 1981-1985. Ofrandă de cabalină s-a mai identificat într-un mormânt de războinic de la Izvorul Împăratului (M. 165), însă depunerea craniului de cal s-a făcut în sens invers, nefiind îndreptat cu privirea către cel uman, fapt ce ar reprezenta în condițiile date, *renunțarea la ritualul păgân și acceptarea celui creștin*, în condițiile acceptării creștinismului de către suita lui Gylas.

Piese de uz casnic sunt reprezentate de cremene, amnare (M. 36, M. 517), cuțe (M. 691) și cuțite (M. 36, M. 517, M. 537 b, M. 691). În inventarele funerare ale mormintelor de bărbați (Izvorul Împăratului/M. 133) și femei de la Alba Iulia au apărut și cuți din gresie depuse în stânga humerusului (Izvorul Împăratului/M. 197) sau în alte zone (*Stația de Salvare*/M. 614). Cutea din piatră apare la orizont de secol X și în alte descoperiri precum aceea din necropola de la Deva-Micro 15/M. 3 (războinic) și Szabolcs/M. 17⁴.

Singurele brățări din mormintele de războinici (forma 4 G) au apărut în M. 304. Una dintre piese a fost ornamentată cu >>>> pe capete, obicei constat și în cazul altor piese din cimitire din Bazinul Carpatic, datate la acest orizont cronologic. La acest palier, unele brățări sunt ornamentate pe corp sau la capete/extremități cu incizii/caneluri dispuse transversal, așa cum se poate observa pe exemplarele de la Malé Kosihy/M. 104 (fem. ad./orizontul I)⁵, Banatsko Arandjelovo (Oroszlámos)⁶, Blandiana B/M. 17, Deva-Micro 15/M. 4 și Vârșand-Movila dintre vii.⁸ Ele apar atât în morminte de bărbați cât și de femei, combinându-se și cu alte forme ca brățara torsadată și cea lamelară cu bucle.

O apariție insolită în inventarul funerar de războinici o reprezintă cele două inele pentru deget, prevăzute cu chaton (M. 298 și M. 630), ce aparțin aceleiași variante. În cimitirele de la Alba Iulia, inelul cu chaton se întâlnește în două variante, diferite din perspectiva tehnicii de realizare a părții superioare/chatonului. Pe lângă numeroasele exemplare ce provin din cimitirul de la Stația de Salvare/faza II (S. IV/M. 20 (F. 6796), S. V/M. 3 (F. 6798), S. X/M. 24 (F. 8019, 8020)⁹, S. XI/M. 28 (F. 8378)¹⁰, S. XIII/M. 52 (F. 9480), S. XXVIII/M. 1, S. XXXIII/M. 9 (F. 7995), S. XLI/M. 13 (F. 9489), M. 30 b, M. 56, M. 288, M. 511, M. 495 (F. 6521), M. 60 și M. 632), se mai pot aminti cele identificate la *Alba Iulia-Str. Brîndușei*/M.

16¹ și M. 33¹² sau cele de la Izvorul Împăratului (M. 87, 95, 122, 125, 137 și 149). *Analogii ale acestei forme avem la Blandiana B*¹³, Ciacova (Jud. Timiș)/M. 3¹⁴, Soltau, Tiszabercel-Újsor/M. 21¹⁵, Szarvas¹⁶, Gradišteto¹⁷, Dolný Peter II /M. 7¹⁸ și Vukovar-Lijeva Bara /M. 151, M. 316⁹. Combinațiile existente în mormintele ce conțin această variantă de inel, indică o datare/plasare între a doua jumătate a secolului X și prima jumătate a secolului XI.

Inelele cu chaton apar frecvent în mormintele de femei la mâna dreaptă sau stângă, în combinație cu ceramică și formele 2, 4, 13, 22, 31, 36, 38 b Giesler, inel cu pentagramă, colane torsadate, butoni globulari și vas ceramic. Numărul maxim într-un mormânt poate să fie de trei exemplare. Prezența acestei variante în secolul al XI-lea pare a fi susținută de descoperirea de la *Hajdúdorog*/M. 1 unde se asociază cu inele 30 și I-II²⁰. Cele mai multe exemplare au fost descoperite în Transilvania, mai exact în necropolele de la Alba Iulia, la un orizont cronologic de secol X. Interesantă este apariția acestora și în mormintele de războinici.

Din M. 517 provine un inel torsadat din două sârme, prototip al formei 29 G. Până la acest moment al cercetării noastre, inelele torsadate erau datate începând cu secolul al XI-lea, fapt susținut de combinațiile existente (monede arpadiene, inele de păr cu o extremitate în -s). În ultima vreme, o serie de asocieri constatate de noi în cimitirele de la Alba Iulia, ne permit să *coborâm datarea acestui artefact la orizont de a doua jumătate a secolului X*. Astfel, în acest sens, putem invoca exemplarele de la Alba Iulia- *Stația de Salvare*²¹ (M. 159) și cele de la Izvorul Împăratului/M. 143 (războinic), M. 150, M. 159, M. 197 și M. 198. O piesă mai deosebită este cea descoperită în M. 159, realizată din trei sârme torsadate care încadrează una subțire de filigran.

Inelele lamelare, deschise (M. 517, M. 664) sunt prezente în descoperirile funerare din secolele X-XI. Analogii pentru această formă se cunosc într-o serie de descoperiri, între care menționăm cele de la Alba Iulia-Termele Romane²², Dvorníky/M. 6²³, Szabolcs/M. 101²⁴, M. 56²⁵, Timișoara-Ciorenii, Vozokany²⁶ și Malé Kosihy/M. 141²⁷, M. 128²⁸, M. 114²⁹, M. 65³⁰, M. 371³¹, M. 277³² și M. 39³³. În ultima locație, inelele lamelare (forma 45 a) se combină cu formele 4 și 36 Giesler, plasate în orizonturile I-III, datate cronologic între prima jumătate a secolului X și a doua jumătate a veacului următor.

Cataramile în formă de „liră” sunt ilustrate de două exemplare ce provin din M. 304 și M. 691. Ultimul exemplar (M. 691) are analogii la Alba Iulia-Izvorul Împăratului și se încadrează fără dificultate în tipul A Révész³⁴. Catarama trapezoidală din fier (M. 517) se aseamănă cu exemplarele de secolul X de la Bánov/M. 17³⁵ și M. 20³⁶.

Inelele 13 G sunt destul de frecvente, fiind

identificate în mai multe morminte: M. 36, M. 54, M. 417, M. 584 și M. 691. Spre exemplu, unele morminte de războinici din necropola de la Alba Iulia-*Izvorul Împăratului* (M. 115, M. 143, M. 144, M. 165 și M. 177) aveau în compunerea inventarului funerar câte unul sau două exemplare/mormânt. Cu o singură excepție (M. 115), în care inelul a fost realizat din sârmă rombică de aur (?), celelalte exemplare au fost lucrate din sârmă circulară/lenticulară de bronz (d=1, 14/1, 31- 2 cm, gr. sârmă= 0, 10-0, 19 cm).

Verigile circulare din M. 304, M. 630 și M. 691 sunt accesorii de la piesele de armament și au analogii la acest orizont cronologic în cimitirele maghiare din Ungaria și Slovacia. În spațiul nostru, piese similare se întâlnesc în mormintele de războinici de la Izvorul Împăratului/M. 143, M. 165 și Nădlac-*Lutărie*/M. 01³⁷.

Toporul de la *Stația de Salvare*/M. 691 se întâlnește la orizont de secol X la Gîmbaș- *Măguricea*/M. 3³⁸, Dudeștii Vechi- „*Movila lui Dragomir*”/M. IV³⁹, Pécs-Somogy⁴⁰, Kecskemét⁴¹, Kiskunfélegyháza-*Radnóti Miklós utca*⁴², Székesfehérvár-*Demkőhegy*/M. 6⁴³, Tiszaeszlár-*Sinkabegy*,⁴⁴ Majs/M. 844⁴⁵, Tiszabercel-*Ráctemető*/M. 10⁴⁶ și Püspökladány-*Eperjesvölgy*/M. 205⁴⁷. Această variantă (III A Ruttkay, VIII A Kirpicnikov, VI C Kovács) cu origini în spațiul răsăritean⁴⁸ are lungimea cuprinsă între 10, 2 cm -15, 5 cm și lățimea tăișului de 3, 2 - 5, 4 cm. Paralele din spațiul Rusiei Kieviene, permit plasarea exemplarului de la Alba Iulia înainte de mijlocul secolului al X-lea.

Tolbele sunt reprezentate de resturile de armătură identificate în M. 304 și M. 630. Resturi de tolba s-au identificat și în alte morminte de războinici de la Alba Iulia-*Stația de Salvare*, cercetate în perioada 1981-1985. Armături s-au identificat și în alte necropole din Ungaria, sud-vestul Slovaciei și spațiul românesc, între care se pot menționa Orăștie-*Dealul Pemilor X2*/M. 59 (în dreapta bazinului și coapsei)⁴⁹, Timișoara-*Cioreni*, Vârșand-*Movila dintre vii*, Voiteni, Alba Iulia-*Izvorul Împăratului*/M. 115, M. 143, M. 219, etc⁵⁰.

Vârfurile de săgeți au o frecvență mai mare în rândul pieselor de armament, fiind ilustrate de exemplarele din M. 36, M. 54 (smoc la umărul drept), M. 298, M. 304, M. 392, M. 417, M. 517, M. 584 și M. 664. Depunerea săgeților în mănunchi/smoc, însă în zone anatomice diferite s-a constatat și în mormintele de războinici de la Izvorul Împăratului: în regiunea antebrațului stâng, cu vârful îndreptat spre partea superioară a corpului (M. 177); la umărul stâng (M. 173); în treimea superioară a femurului stâng (M. 144)⁵¹. Acest obicei s-a constatat și în alte necropole din spațiul românesc, cercetate la Vârșand-*Movila dintre vii*/M. 33⁵² și Orăștie-*Dealul Pemilor X2*/M. 14⁵³. Cu excepția unor forme mai deosebite din M. 298 (Pl. III/2) și M. 584 (Pl. III/2), majoritatea săgeților se pot include în tipul VI și grupul B/ variantele 1 a-c și 2 a

Ruttkay, încadrate între secolele X-XII.⁵⁴

Poziția de depunere a vaselor ceramice a fost diferită: a.) între șold și cotul stâng (M. 691); b.) lângă călcâiul stâng (M. 664); c.) pe treimea superioară a femurului drept (M. 630); d.) în exteriorul gambei stângi (M. 537 b, M. 584). Ștampile apar doar pe fundul vaselor de ofrandă din M. 630 și M. 537 b. Decorul constă din bandă ondulată incizată pe umăr, ce suprapune linii orizontale dese distanțate (M. 584, M. 691, M. 664, M. 537 b); linii orizontale dese (M. 517) trasate de pe umăr până la partea inferioară (M. 630). Cu o singură excepție (12, 1 cm), majoritatea acestor vase au înălțimea cuprinsă între 10, 7 cm-11, 4 cm, de fapt, una dintre trăsăturile specifice pentru secolul X la Alba Iulia. Distanța dintre morminte este de maxim 10 m (între M, 691 și M. 664, M. 54 și M. 417 și M. 36 și M. 392). O anumită grupare, cu o distanță de maxim 5 m se poate constata în cazul mormintelor M. 298, M. 304, M. 517, M. 537 b și M. 630. Cu excepția M. 322 și M. 584, toate mormintele de războinici au fost identificate pe planul cimitirului (Pl. XII-XIII).

Comparativ cu mormintele de războinici cercetate în perioada 1981-1985 de către echipa din care a făcut parte și Horia Ciugudean, constatăm aici lipsa plăcuțelor din os de la arc. Indiscutabil că, avem de-a face cu un palier cronologic diferit, opinie susținută și de forma toporului de luptă, prezent în descoperiri din prima jumătate a secolului X.

Toate elementele de rit și ritual funerar (poziția anatomică de depunere a vaselor de ofrandă, poziția brațelor, ofranda animală și poziția ei) ne indică plasarea acestor morminte în prima jumătate a secolului X. În plus, un alt argument ce susține această opinie este reprezentat de lipsa ofrandei de pasăre/ouă ce apare doar spre mijlocul secolului X, la pragul trecerii de la păgânism la creștinism. Din această perspectivă, optăm pentru corelarea acestor morminte cu primii războinici maghiari pătruși în zona Alba Iulia în primele decenii ale veacului X. Aceștia făceau parte din escorta militară a ducelui Gyla, un personaj important din *staff-ul maghiar* din Pannonia ce se stabilește în Transilvania și se identifică cu mediul populației autohtone. Gyla⁵⁵ se transformă în scurtă vreme într-un disident ce fondează un „*voievodat*” în zonă și reactivează creștinismul pe filieră bizantină. Ideea că, Hierotheus și-ar fi exercitat autoritatea și asupra maghiarilor din Pannonia iese din discuție, cu atât mai mult cu cât, motivul religios în special a însemnat debutul disidenței lui Gyla (sic !). Astfel, „*Voievodatul lui Gyla*” sau „*Terra Gyla*” reprezintă a patra entitate politică independentă din spațiul românesc (Menumorut, Glad și Gelu), în care coexistă elemente romanice, slave, maghiare și bizantine.

Folosirea termenului de „*Voievodatul Albei*” pentru secolul al IX-lea ni se pare forțată și fără

acoperire științifică, chiar și din perspectivă autohtonă și bulgară. Pe de altă parte, termenul de „Voievodatul de la Alba Iulia” ar fi adecvat doar atunci când am utiliza și termenii de „Voievodatul de la Dăbâca”, „Voievodatul de la Biharia” etc. De ce în cazul primelor, „voievodatul” se identifică cu antroponimul liderilor iar în cazul celui de la Alba, în cel mai fericit caz, doar cu toponimul? Ne deranjează faptul că un lider din staff (cel mai probabil chiar purtătorul demnității de gyula) a gestionat situația din Transilvania la acest orizont cronologic din punct de vedere politic, militar și religios? Cu excepția acestui „episod”, numărul mormintelor de războinici de la Alba Iulia (sic!), în special dar și din Transilvania în general, dovedesc fără echivoc faptul că, maghiarii nu s-au înstăpânit și nici nu au cucerit acest areal geografic în a doua jumătate a secolului X. Ceea ce se întâmplă de facto după anul 1003, reprezintă cu totul altă poveste istorică!

Dincolo de conținutul legendar, Gyla devine liderul centrului de putere de la Bălgrad și artizanul creștinării pe filieră bizantină, așa cum o dovedesc și descoperirile arheologice. K. Horedt (1954) admitea existența unui voievodat în zona Albei încă de la mijlocul secolului IX, reprezentat de cele două așezări fortificate de pe valea Mureșului (Bălgrad, Țeligrad), aflate în sfera de influență bulgară.⁵⁶ În opinia lui Ștefan Pascu, anumite elemente geografice, ofereau în plus o anumită protecție acestui „voievodat”: lanțul munților vulcanici Gurghiu/Harghita (granița estică), „Țara Hațegului” (granița vestică), râul Olt, până la „Țara Făgărașului” (granița de miazăzi) și marginea răsăriteană a Munților Apuseni (granița de miazănoapte)⁵⁷. Din punctul meu de vedere, întinderea acestui „voievodat” este mult mai mică, în comparație cu estimarea făcută de către academicianul Ștefan Pascu. Cu toate acestea, Gyla este exponentul unui „voievodat” sau al unui centru de putere, ce reprezintă astăzi o realitate istorică incontestabilă! Informații/mențiuni mai mult sau mai puțin lacunare despre soarta acestui „ducat” sau „voievodat” și implicat a liderului Gyla se întâlnesc în diverse lucrări românești și străine, editate după anul 1989.⁵⁸

Note:

1. G. Nagy, *Erdély a honfoglalás idejében a régészeti leletek világánál. /La conquête de Transylvanie et les trouvailles*, în: *ArchÉrt* 33, 1913, p. 272; K. Horedt, *Voievodatul de la Bălgrad - Alba Iulia*, în: *SCIV* V, 3 - 4, 1954, 504; K. Horedt, *Untersuchungen zur Frühgeschichte Siebenburgens*, Bukarest, 1958, p. 69; G. Fehér, K. Éry, A. Kralovánzsky, *A Közép-Duna-Medence Magyar honfoglalás-és kora Árpád-kori sírleletei*, Akadémiai Kiadó, Budapest, 1962. Régészeti Tanulmányok II, p. 20; M. Rusu, *Castrul roman Apulum și cetatea feudală Alba Iulia*, în: *AIIA* XXII, 1979, p. 58; *Alba*

Iulia 2000, (coord. Prof. Trandafir Marian), Alba Iulia, 1975, p. 110. Cimitir datat între finalul secolului IX și cel următor, atribuit populației autohtone)

2. M. Blăjan, Al. Popa, *Cercetările arheologice de la Alba Iulia - „Stația de Salvare”* în: *MCA* XV, 1983, p. 376-377; Ștefan Pascu, *Semnificațiile unor recente descoperiri arheologice. Voievodatul românesc al Albei*, în: *Magazin istoric*, Anul XV, Nr. 9 (174) septembrie 1981, p. 14-18 (p. 16-sq); H. Ciugudean, *Anul 1000 la Alba Iulia. Între istorie și arheologie. Catalogul expoziției*, Alba Iulia, 1996, p. 4 și urm.; H. Ciugudean, *Pottery offerings in the Early Middle Age cemetery of Alba Iulia-„Stația de Salvare”*, în: *Funerary offerings and votive depositions in Europe's 1st millennium AD.: cultural artifacts and local identities*, Ed. Călin Cosma, Cluj-Napoca, Editura Mega, 2007, p. 243-244; Petru Iambor, *Așezări fortificate din Transilvania (secolele IX-XIII)*, Editura Argonaut, Cluj-Napoca, 2005, p. 182.

3. M. Blăjan, *Alba Iulia (sec. VIII-XI)*, în: *Fierul și artefactele sale*, Muzeul Național al Unirii Alba Iulia, Alba Iulia 2005, p. 34, Fig. 115.

4. L. Kovács, *Das früharpadenzeitliche Gräberfeld von Szabolcs. VAH VI*, Budapest, 1994, p. 22, Fig. 4.

5. M. Hanuliak, *Malé Kosihy. Pohrebisko z 10. - 11. storočia. Materialia Archaeologica Slovaca*, Tomus XII, Nitra, 1994, p. 106, 122, Pl. XXIII/9.

6. Dumitru Țeicu, *Arta minoră medievală din Banat/Minor medieval art in Banat*, Timișoara, 2009, p. 137, Pl. 5/4.

7. H. Ciugudean, A. Dragotă, *Civilizația medievală timpurie din Transilvania: rit și ritual funerar în secolele IX-XI*. Catalogul expoziției, Alba Iulia, 2002, p. 54, Fig. 131.

8. S. Oța, *Pièces inédites de la collection du Musée National d'Histoire de la Roumanie découvertes dans la nécropole du XI-e siècle de Vârșand-Movila dintre vii (Dep. d' Arad)/ Piese inedite din colecțiile Muzeului Național de Istorie a României descoperite în necropola de secol XI de la Vârșand-Movila dintre vii (județul Arad)*, în: *Cercetări Arheologice*, vol. XI/partea II, Muzeul Național de Istorie a României, București, 1998-2000, p. 500, Fig. 9.

9. *Necropolele orașului Alba Iulia- din preistorie în zorii evului mediu. Catalog de expoziție*, Alba Iulia, 2003, p. 39, Fig. 126.

10. H. Ciugudean, *Anul 1000 la Alba Iulia. Între istorie și arheologie. Catalogul expoziției*, Alba Iulia, 1996, p. 14, Fig. 48; H. Ciugudean, A. Dragotă, *Civilizația medievală timpurie din Transilvania: rit și ritual funerar în secolele IX-XI*. Catalogul expoziției, Alba Iulia, 2002, p. 43, Fig. 82; H. Ciugudean, *Necropola de la Alba Iulia- „Stația de Salvare”*, în: *Simpozionul Internațional Habitat-Religie-Etnicitate: Descoperiri arheologice din secolele IX-XI în Transilvania/ Habitat-Religion-Ethnicity: 9th-11th Century Archaeological Finds in Transylvania. Catalog de expoziție/Exhibition Catalogue*. Coordonatori : H. Ciugudean, Zeno K. Pinter, G. T. Rustoiu, Editura Altip, Alba Iulia, 2006, Fig. 54; H. Ciugudean, *Alba Iulia- Stația de Salvare*, în: *Valori ale patrimoniului românesc. Podoabe și accesorii vestimentare din secolele X-XI*, Editura Altip, Alba Iulia, 2011. Coord. A.

- Dragotă, G. T. Rustoiu, M. Drîmbărean. Volum finanțat de Administrația Fondului Cultural Național, p. 131.
11. A. Dragotă, G. T. Rustoiu, Matei Drîmbărean, V. Deleanu, Silviu Oța, *Necropola medievală timpurie de la Alba Iulia – Str. Brîndușei. Cercetările arheologice din anii 1997-2008*, Editura Altip, Alba Iulia, 2009, p. 30, Pl. 18.
12. A. Dragotă, G. T. Rustoiu, Matei Drîmbărean, V. Deleanu, Silviu Oța, *Necropola medievală timpurie de la Alba Iulia – Str. Brîndușei. Cercetările arheologice din anii 1997-2008*, Editura Altip, Alba Iulia, 2009, p. 34, Pl. 25.
13. K. Horedt, *Die ansiedlung von Blandiana, rayon Oraștie, am ausgang des ersten Jahrtausends u. Z.*, în: *Dacia N.S. X*, 1966, p. 283, Fig. 23/12.
14. Ortansa Radu, *Descoperiri întâmplătoare la Ciacova, jud. Timiș*, în: *Tibiscus II*, 1972, p. 63, fig. 4.
15. E. Istvánovits, *A Rétköz honfoglalás és Árpád-kori emlékhelye*, Nyíregyháza, 2003, p. 201, Pl. 194.
16. E. Krecsmarik, *Régiségleletről Szarvas határában*, în: *ArchÉrt XXX*, 1910, p. 65-66, Fig. 3/2.
17. K. R. Kapelkova, *Parures de la nécropole médiévale près de Siméonovgrad. Communication préalable*, în: *ArchSofia 1/1989*, p. 48-56.
18. M. Dušek, *Kostrové pohrebisko z X. a XI. storočia v Dolnom Petri III/Skelettgräberfeld aus dem X. und XI. Jh. In Dolný Peter II*, în: *StudZvesti 14*, 1964, p. 202, Fig. 3/5; *Točík 1968*, p. 21, Pl. XX/13.
19. Željko Demo, *Vukovar – Lijevo Bara*, Zagreb, 1996, p. 53sq, 82, Fig. 36; Željko Demo, *Ranosrednjovjekovno groblje bjelobrdske kulture: Vukovar – Lijevo Bara (X–XI. stoljeće) An Early Medieval Cemetery of the Bijelo Brdo Culture: Vukovar – Lijevo Bara (10th–11th Centuries)*, *Arheoloski muzej u Zagrebu*, vol. VI/1-2, 2009, p. 160, 280, 528, Fig. 48, Pl. 19/1, 2. tipul 3. 4 a-b; Željko Demo, *Zlato & srebro srednjeg vijeka u Arheološkom Muzeju u Zagrebu (s prilogom Maje Bunčić)*, Zagreb, 2014, p. 76-77.
20. M. Nepper Ibolya, Sz. Máthé Márta, *A Hajdú-Bihar megyei múzeumok régészeti tevékenysége 1977-1980/Leletkataszter*, în: *DDMÉ LXII/19080*, Debrecen, 1982, p. 105, Pl. III/3.
21. *Necropolele orașului Alba Iulia- din preistorie în zorii evului mediu. Catalog de expoziție*, Alba Iulia, 2003, p. 41, Fig. 137-138.
22. *Necropolele orașului Alba Iulia- din preistorie în zorii evului mediu. Catalog de expoziție*, Alba Iulia, 2003, p. 63, Fig. 238.
23. A. Točík, *Altmagyarische Gräberfelder in der Südwestslowakei*, *Archaeologica Slovaca- Catalogi*, Tomus III, Verlag der Slowakischen Akademie der Wissenschaften, Bratislava, 1968, p. 24, Pl. XV/5.
24. L. Kovács, *Das früharpadenzeitliche Gräberfeld von Szabolcs. VAH VI*, Budapest, 1994, p. 34, Fig. 7.
25. *Ibidem*, p. 28, Fig. 6.
26. A. Točík, *Altmagyarische Gräberfelder in der Südwestslowakei*, *Archaeologica Slovaca- Catalogi*, Tomus III, Verlag der Slowakischen Akademie der Wissenschaften, Bratislava, 1968, p. 62sq, Pl. LIV/7, 10.
27. M. Hanuliak, *Malé Kosihy. Pohrebisko z 10. - 11. storočia. Materialia Archaeologica Slovaca*, Tomus XII, Nitra, 1994, p. 107, Pl. XXXIII/A 1-2.
28. *Ibidem*, p. 107, Pl. XXIX/C-2.
29. *Ibidem*, p. 106, Pl. XXV/D-3.
30. *Ibidem*, p. 105, Pl. XII/E-1.
31. *Ibidem*, p. 134, Pl. LXXIX/A-1.
32. *Ibidem*, p. 110, Pl. LVII/A -3.
33. *Ibidem*, p. 104, Pl. VII/A -6.
34. L. Révész, *Lyraförmige schnallen in dem Karpatenbecken*, în: *AAASH XXXIX/3-4*, 1987, p. 257-285.
35. A. Točík, *Altmagyarische Gräberfelder in der Südwestslowakei*, *Archaeologica Slovaca- Catalogi*, Tomus III, Verlag der Slowakischen Akademie der Wissenschaften, Bratislava, 1968, p. 12, Pl. III/17.
36. *Ibidem*, p. 12, Pl. IV/17.
37. Fl. Mărginean, P. Huszarik, *Cimitirul medieval timpuriu de la Nădlac- „Lutărie” (jud. Arad)*, în: *Arheologia Medievală VI*, 2007, p. 19, Pl. XI/6
38. A. Dragotă, G. T. Rustoiu, Zeno K. Pinter, M. Drîmbărean, *Considerations on the necropolis from Gîmbaș (Xth century)*, în: *StudUnivCib*, VIII/ 2010, p. 66, Pl. II/19.
39. A. Bejan, D. Tănase, E. Gáll, C. Kalcsov, *Necropola medievală timpurie de la Dudeștii Vechi – „Movila lui Dragomir” (jud. Timiș)*, în: *Arheologia Medievală V*, Cluj-Napoca, 2005, p. 28, Fig. 4/2.
40. J. Dombay, *Árpád-kori temetők Baranyában II. / Friedhöfe aus der Arpaden-Zeit im Komitat Baranya II*, în: *JPMÉ 6*, 1961, p. 80, Fig. 7.
41. J. Hampel, *Altertümer des frühen Mittelalters in Ungarn*, Braunschweig, I-III, 1905, p. 636, Pl. 422/10.
42. I. Fodor, *A honfoglaló magyarság*, Magyar Nemzeti Múzeum, Budapest, 1996, p. 333, Fig. 2.
43. J. Hampel, *Altertümer des frühen Mittelalters in Ungarn*, Braunschweig, I-III, 1905, p. 580sq, Pl. 393/4 a-b; Z. Vaňa, *Mad'iaři a Slované ve sv tle archeologických nálezu X - XII. století. / Les Magyares et les Slaves à la lumière de fouilles archéologiques du X. - XII e siècle*, în: *SlovArch 2*, 1954, Pl. VIII/2; G. Fehér, K. Éry, A. Kralóvánszky, *A Közep-Duna-Medence Magyar honfoglalás-és kora Árpád-kori sírleletei*, Akadémiai Kiadó, Budapest, 1962. Régészeti Tanulmányok II, p. 70; A. Kiss, *Gräberfelder aus den 10-11. Jahrhunderten in der umgebung von Szekesfehervár und die Frage der Fürstlichen residenz*, în: *Alba Regia VI-VII*, 1966, p. 47, Fig. 2/5-5 a.
44. A. Jóna, *Honfoglaláskori emlékek Szabolcsban*, în: *ArchÉrt XXXIV/3*, 1914, Fig. II.
45. A. Kiss, *Baranya megye X-XI. századi sírleletei. / Grabfunde aus dem 10 und 11 Jahrhundert im komitat Baranya (Ungarn)*, Akadémiai Kiadó, Budapest, 1983, p. 133, Fig. 78.
46. E. Istvánovits, *A Rétköz honfoglalás és Árpád-kori emlékhelye*, Nyíregyháza, 2003, p. 193, 338, Pl. 182, Fig. 171/3.
47. I. Fodor, *A honfoglaló magyarság*, Magyar Nemzeti



Múzeum, Budapest, 1996, p. 252, Fig. 21; M. Ibolya Nepper, *Hajdú-Bihar megye 10-11. százádi sírleletei*, I-II, Budapest-Debrecen, 2002, p. 219, Pl. 183/9.

48. L. Kovács, *Vooruženie vengrov- obretatelej rodiny: sabli, boevye topory, kop'jal* / *Die waffen der landnehmenden Ungarn: säbel, kampffäxte, lanzen*, in: *MittArchInst* 10/11, 1980/81, p. 249; M. H. Aleškovskij, *Kurgany russkih družinnikov XI-XII vv./Tumulus de guerriers russes des XI e et XII e siècles*, in: *SovArh* 1/1960, Pl. 2/16-17; A. N. Kirpičnikov, *Russische Waffen des 9.-15. Jahrhunderts*, in: *Waffen und Kostümkunde* 28/2, 1986, Pl. X/25.

49. Zeno K. Pinter, Ioan Marian Țiplic, Mihai Căstăian, Maria Emilia Țiplic, *Orăștie, jud. Hunedoara. Punct: Dealul Pemilor X2. Cod sit: 87647.02. Autorizația de cercetare sistematică nr. 98/2005*, in: *CCA* XL, 2006, p. 246-247.

50. A. Dragotă, *Suita militară din necropola de la Alba Iulia-Izvorul Împăratului (sec. X)/The Military Suite from Alba Iulia-Emperor's Spring's Necropolis*, in: *Transilvania* 8/2018, p. 71sq.

51. A. Dragotă, M. Blăjan, *The Military Entourage of Gyula as shown by the burial place in Alba Iulia-Izvorul Împăratului (10th-11th century)*, in: *Apulum* LV/2018, p. 287.

52. D. Popescu, *Cercetări arheologice în Transilvania*, Editura Academiei R.P.R., 1956, p. 92, Fig. 84/1.

53. I. M. Țiplic, Z. K. Pinter, *Necropola medievală timpurie de la Orăștie-Dealul Pemilor X2. 3. Campaniile arheologice din anii 2001-2004*, in: *Brukenthal. Acta Musei* II. 1, 2007, p. 155.

54. A. Ruttkay, *Waffen und Reiterausrüstung des 9. bis zur ersten Hälfte des 14. Jahrhunderts in der Slowakei (II)*, in: *Slov. Arch.* XXIV/2, 1976, p. 327-333, Fig. 54; A. Ruttkay, *The Organization of Troops, Warfare and Arms in the Period of the Great Moravian State*, in: *Slov. Arch.* XXX/1, 1982, p. 177, T. II.

55. G. Popa-Lisseanu, *Izvoarele istoriei românilor, vol. I. Secretarul anonim al regelui Bela, Faptele Ungurilor*, Editura Saeculum I. O., București, 2010, cap. XXIV, XXVII, p. 129sq, 132sq; Ioan-Aurel Pop, *România și România o scurtă istorie*, Editura Fundației Culturale Române, București, 1998, p. 52sq; Thomas Nägler, *România și sașii în Transilvania până la 1848 (Relații economice, sociale și politice)*, Editura Thausib, Sibiu, 1997, p. 34; Gheorghe Anghel, *File din cronică bimilenară a cetății. Voievodatul de la Bălgrad*, in: *Transilvania* 5/75, Anul IV (LXXXI), p. 23-24.

56. K. Horedt, *Voievodatul de la Bălgrad-Alba Iulia*, in: *SCIV*, Tomul V, nr. 3-4, 1954, p. 494.

57. Ștefan Pascu, *Semnificațiile unor recente descoperiri arheologice. Voievodatul românesc al Albei*, in: *Magazin istoric*, Anul XV, Nr. 9 (174) septembrie 1981, p. 18.

58. Ion Bulei, *O istorie a românilor*, Editura Meronia, București, 2004, p. 30sq; Paul Lendvai, *Ungurii*, Editura Humanitas, București, 2001, p. 38sq; Dimitri Obolensky, *Un commonwealth medieval: Bizanțul*, Editura Corint, București, 2002, p. 175sq; Victor Spinei, *Marile migrații din estul și sud-estul Europei în secolele IX-XIII*, Institutul

European, Iași, 1999, p. 77; Pál Engel, *Regatul Sfântului Ștefan. Istoria Ungariei medievale 895-1526*, Editura Mega, Cluj-Napoca, 2006, p. 55; *Istoria Transilvaniei, vol. I (până la 1541)*, Institutul Cultural Român, Cluj-Napoca, 2003, coord. Ioan-Aurel Pop, Thomas Nägler, p. 210.

Bibliography:

Alba Regia-Alba Regia, Székesfehérvár.

AIIA-Anuarul Institutului de Istorie și Arheologie, Cluj-Napoca.

Apulum- Apulum. Series Archaeologica et Anthropologica, Muzeul Național al Unirii din Alba Iulia, Alba Iulia.

ArhSofia - Arheologia. Journal of the Institute of Archaeology with Museum - Bulgarian Academy of Sciences, Sofia.

ArchÉrt- Arheologiai Értesítő, Budapest.

ArhMed- Arheologia Medievală, Cluj-Napoca.

Brukenthal Acta Musei - Brukenthal Acta Musei. Muzeul Național Brukenthal, Sibiu.

CCA- Cronica Cercetărilor Arheologice.

Dacia N. S.- N. S.- Dacia. Recherches et découvertes archéologiques en Roumanie. Revue d'archéologie et d'histoire ancienne. Nouvelle série, Bucarest.

DDMÉ - A Debreceni Deri Muzeum Évkönyve, Debrecen.

JPMÉ - A Janus Pannonius Múzeum Évkönyve, Pécs.

Magazin istoric - Magazin istoric. Revistă de cultură istorică, București.

MCA- Materiale și Cercetări Arheologice, București.

MittArchInst -Mitteilungen des Archäologischen Instituts der Ungarischen Akademie der Wissenschaften.

SlovArch - Slovenská Archeológia, Bratislava.

SovArh- Sovetskaja Archeologija, Moscova.

SCIV(A) - Studii și Cercetări de Istorie Veche (și Arheologie), București.

StudUnivCib- Studia Universitatis Cibiniensis. Series Historica, Universitatea „Lucian Blaga” din Sibiu, Sibiu.

ŠtudZvesti- Študijné Zvesti Arheologického Ústavu Slovenskej Akadémie Vied, Nitra.

Tibiscus - Tibiscus. Muzeul Banatului, Timișoara.

Transilvania- Transilvania. Revistă editată de Complexul Național Muzeal Astra din Sibiu, Sibiu.

Alba Iulia 2000, (Coord. Prof. Trandafir Marian), Alba Iulia, 1975.

Anghel, Gheorghe. *File din cronică bimilenară a cetății. Voievodatul de la Bălgrad*. În: *Transilvania* 5/75, Anul IV (LXXXI), p. 23-24.

Aleškovskij, M. H. *Kurgany russkih družinnikov XI-XII vv./Tumulus de guerriers russes des XI e et XII e siècles*. În: *SovArh* 1/1960, p. 70-90.

Bejan, A., Tănase, D., Gáll, E., Kalcsov, C. *Necropola medievală timpurie de la Dudeștii Vechi - „Movila lui Dragomir” (jud. Timiș)*. În: *Arheologia Medievală V*, Cluj-Napoca, 2005, p. 27-43.

Blăjan, M., Popa, Al. *Cercetările arheologice de la Alba Iulia*

- „Stația de Salvare”. În: *MCA XV*, 1983, 375 - 380.
- Blăjan, M. *Alba Iulia (sec. VIII-XI)*. În: *Fierul și artefactele sale*, Muzeul Național al Unirii Alba Iulia, Alba Iulia, 2005, p. 32-35.
- Bulei, Ion. *O istorie a românilor*, Editura Meronia, București, 2004.
- Ciugudean, H. *Anul 1000 la Alba Iulia. Între istorie și arheologie. Catalogul expoziției/ The year one thousand at Alba Iulia. Catalogue*, Alba Iulia, 1996.
- Ciugudean, H., Dragotă, A. *Civilizația medievală timpurie din Transilvania: rit și ritual funerar în secolele IX-XI*. Catalogul expoziției, Alba Iulia, 2002.
- Ciugudean, H. *Necropola de la Alba Iulia- „Stația de Salvare”, în: Simpozionul Internațional Habitat-Religie-Etnicitate: Descoperiri arheologice din secolele IX-XI în Transilvania/Habitat-Religion-Ethnicity: 9th-11th Century Archaeological Finds in Transylvania. Catalog de expoziție/Exhibition Catalogue*. Coordonatori : H. Ciugudean, Zeno K. Pinter, G. T. Rustoiu, Editura Altip, Alba Iulia, 2006, p. 11-32.
- Ciugudean, H. *Pottery offerings in the Early Middle Age cemetery of Alba Iulia-„Stația de Salvare*, în: *Funerary offerings and votive depositions in Europe's 1st millennium AD.: cultural artifacts and local identities*, Ed. Călin Cosma, Cluj-Napoca, Editura Mega, 2007, p. 243-262.
- Ciugudean, H. *Alba Iulia- Stația de Salvare*, în: *Valori ale patrimoniului românesc. Podoabe și accesorii vestimentare din secolele X-XI*, Editura Altip, Alba Iulia, 2011. Coord. A. Dragotă, G. T. Rustoiu, M. Drîmbărean. Volum finanțat de Administrația Fondului Cultural Național, p. 115-137.
- Demo, Željko. *Vukovar – Lijevo Bara/ Vukovar-Lijevo Bara. The History of an Archaeological Site. Relics, research, renown*, Zagreb, 1996.
- Demo, Željko. *Ranosrednjovjekovno grobljebjelobrdске kulture: Vukovar – Lijevo Bara (X–XI. stoljeće)/An Early Medieval Cemetery of the Bijelo Brdo Culture: Vukovar – Lijevo Bara (10th–11th Centuries)*, Arheoloski muzej u Zagrebu, vol. VI/1-2, 2009.
- Demo, Željko. *Zlato & srebro srednjeg vijeka u Arheološkom Muzeju u Zagrebu (s prilogom Maje Bunčić)*, Zagreb, 2014, 141 p.
- Dombay, J. *Árpád-kori temetők Baranyában II. /Friedhöfe aus der Arpaden-Zeit im Komitat Baranya II*. În: *JPMÉ* 6, 1961, p. 69–84.
- Dragotă, A., Rustoiu, G. T., Drîmbărean, Matei, Deleanu, V., Oța, S. *Necropola medievală timpurie de la Alba Iulia Str. Brîndușei. Cercetările arheologice din anii 1997-2008/The early medieval necropolis of Alba Iulia-Brîndușei Str. Archaeological findings from 1997 to 2008*, Editura Altip, Alba Iulia, 2009.
- Dragotă, A., Rustoiu, G. T., Pinter, Zeno K. P., Drîmbărean, M. *Considerations on the necropolis from Gîmbaș (Xth century)*, în: *Studia Universitatis Cibiniensis. Series Historica*, VIII/ 2010, p. 65-77.
- Dragotă, A. *Suita militară din necropola de la Alba Iulia-Izvorul Împăratului (sec. X)/The Military Suite from Alba Iulia-Emperor's Spring's Necropolis*. În: *Transilvania* 8/2018, p. 70-81.
- Dragotă, A., Blăjan, M., *The Military Entourage of Gyula as shown by the burial place in Alba Iulia-Izvorul Împăratului (10th-11th century)*. În: *Apulum. Series Archaeologica et Anthropologica*, LV/2018, p. 259-323.
- Dušek, M. *Kostrové pohrebisko z X. a XI. storočia v Dolnom Petri II/Skelettgräberfeld aus dem X. und XI. Jh. In Dolný Peter II*, în: *ŠtudZvesti* 14, 1964, p. 197-222.
- Engel, Pál. *Regatul Sfântului Ștefan. Istoria Ungariei medievale 895-1526*, Editura Mega, Cluj-Napoca, 2006.
- Fehér, G., Éry, K., Kralovánszky, A. *A Közép-Duna-Medence Magyar honfoglalás-és kora Árpád-kori sírleletei/ The burials of the Conquest period and the early Arpadian Age in the Middle Danube Basin*, Akadémiai Kiadó, Budapest, 1962. Régészeti Tanulmányok II, 99 p.
- Fierul și artefactele sale*, Muzeul Național al Unirii Alba Iulia, Alba Iulia 2005.
- Fodor, I. *A honfoglaló magyarság*, Magyar Nemzeti Múzeum, Budapest, 1996.
- Hampel, J. *Altertümer des frühen Mittelalters in Ungarn*, Braunschweig, I-III, 1905.
- Hanuliak, M. *Malé Kosihy. Pohrebisko z 10. - 11. storočia. Materialia Archaeologica Slovaca*, Tomus XII, Nitra, 1994.
- Horedt, K. *Die ansiedlung von Blandiana, rayon Orăștie, am ausgang des ersten Jahrtausends u. Z.* În: *Dacia N.S.* X, 1966, p. 261-290.
- Horedt, K. *Voievodatul de la Bălgrad - Alba Iulia*. În: *SCIVV*, 3 - 4, 1954, p. 487-512.
- Horedt, K. *Untersuchungen zur Frühgeschichte Siebenburgens*, Bukarest, 1958.
- Iambor, Petru. *Așezări fortificate din Transilvania (secolele IX-XIII)*, Editura Argonaut, Cluj-Napoca, 2005, 272 p.
- Istoria Transilvaniei, vol. I (până la 1541)*, Institutul Cultural Român, Cluj-Napoca, 2003, Coord. Ioan-Aurel Pop, Thomas Năgler.
- Jósa, A. *Honfoglaláskori emlékek Szabolcsban/Monumentes de l'époque de la conquête du pays au Comitat de Szabolcs*. În: *ArchÉrt* XXXIV/3, 1914, p. 168-184, 303-340.
- Kapelkova, K. R. *Parures de la nécropole médiévale près de Siméonovgrad. Communication préalable*. În: *ArhSofia* 1/1989, p. 48-56.
- Kirpičnikov, A. N. *Russische Waffen des 9.-15. Jahrhunderts*. În: *Waffen und Kostümkunde* 28/2, 1986, p. 85-129.
- Kiss, A. *Gräberfelder aus den 10-11. Jahrhunderten in der umgebung von Szekesfőhérvár und die Frage der Fürstlichen residenz*. În: *Alba Regia VI-VII*, 1966, p. 43-88.
- Kiss, A. *Baranya megye X-XI. századi sírleletei./Grabfunde*

- aus dem 10 und 11 Jahrhundert im komitat Baranya (Ungarn), Akademiai Kiadó, Budapest, 1983.
- Kovács, L. *Voorużenie vengrov- obretatelej rodiny: sabli, boevye topory, kopjal/ Die waffen der landnehmenden Ungarn: säbel, kampfaxte, lanzen.* În: *MittArchInst* 10/11, 1980/81, p. 243-255.
- Kovács, L. *Das früharpadenzeitliche Gräberfeld von Szabolcs. VAH VI, Budapest, 1994.*
- Krecsmarik, E. *Régiségletekről Szarvas határában.* În: *ArchÉrt* XXX, 1910, p. 62-68.
- Lendvai, Paul. *Ungurii*, Editura Humanitas, Bucureşti, 2001.
- Mărginean, Fl., Huszarik, P. *Cimitirul medieval timpuriu de la Nădlac- „Lutărie” (jud. Arad)/The Early Medieval Cemetery to Nădlac-„Lutărie” (Arad County).* În: *ArhMed* VI, 2007, p. 17-38.
- Nagy, G. *Erdély a honfoglalás idejében a régészeti leletek világánál. /La conquête de Transylvanie et les trouvailles.* În: *ArchÉrt* 33, 1913, p. 268-275.
- Necropolele oraşului Alba Iulia- din preistorie în zorii evului mediu. Catalog de expoziţie, Alba Iulia, 2003.*
- Nägler, Thomas. *România şi saşii în Transilvania până la 1848 (Relaţii economice, sociale şi politice)*, Editura Thausib, Sibiu, 1997.
- Nepper, Ibolya M., Sz. Máthé Márta, *A Hajdú-Bihar megyei múzeumok régészeti tevékenése 1977-1980/ Leletkataszter.* În : *DDMÉ LXI/19080, Debrecen, 1982, p. 95-115.*
- Nepper, M. Ibolya. *Hajdú-Bihar megye 10-11. századi sírleletei, I-II, Budapest-Debrecen, 2002.*
- Obolensky, Dimitri. *Un commonwealth medieval: Bizanţul*, Editura Corint, Bucureşti, 2002.
- Radu, Ortansa. *Descoperiri întâmplătoare la Ciacova, jud. Timiş.* În: *Tibiscus* II, 1972, p. 61-63.
- Oţa, S. *Pièces inédites de la collection du Musée National d’Histoire de la Roumanie découvertes dans la nécropole du XI-e siècle de Vârşand-Movila dintre vii (Dep. d’ Arad)/Piese inedite din colecţiile Muzeului Naţional de Istorie a României descoperite în necropola de secol XI de la Vârşand-Movila dintre vii (judeţul Arad).* În: *Cercetări Arheologice*, vol. XI/partea II, Muzeul Naţional de Istorie a României, Bucureşti, 1998-2000, p. 497-505.
- Pascu, Ştefan. *Semnificaţiile unor recente descoperiri arheologice. Voievodatul românesc al Albei.* În: *Magazin istoric*, Anul XV, Nr. 9 (174) septembrie 1981, p. 14-18.
- Pinter, Zeno K., Ţiplic, Ioan Marian, Căstăian, Mihai, Ţiplic, Maria Emilia. *Orăştie, jud. Hunedoara. Punct: Dealul Pemilor X2. Cod sit: 87647.02. Autorizaţia de cercetare sistematică nr. 98/2005.* În: *CCA* XL, 2006, p. 246-247.
- Pop, Ioan-Aurel. *România şi România o scurtă istorie*, Editura Fundaţiei Culturale Române, Bucureşti, 1998.
- Rusu, M. *Castrul roman Apulum şi cetatea feudală Alba Iulia*, În: *AIIA* XXII, 1979, p. 47 - 70.
- Ruttikay, A. *Waffen und Reiterausrüstung des 9. bis zur ersten Hälfte des 14. Jahrhunderts in der Slowakei (II).* În: *SlovArch* XXIV / 2, 1976, p. 245 - 396.
- Ruttikay, A. *The Organization of Troops, Warfare and Arms in the Period of the Great Moravian State.* În: *SlovArch* XXX/1, 1982, p. 165-198.
- Spinei, Victor. *Marile migraţii din estul şi sud-estul Europei în secolele IX-XIII*, Institutul European, Iaşi, 1999.
- Točík, A. *Altmagyarische Gräberfelder in der Südwestslowakei*, *Archaeologica Slovaca- Catalogi*, Tomus III, Verlag der Slowakischen Akademie der Wissenschaften, Bratislava, 1968.
- Ţeicu, Dumitru. *Arta minoră medieval din Banat/Minor medieval art in Banat*, Timişoara, 2009.
- Vaňa, Z. *Maďiaři a Slované ve světle archeologických nálezů X - XII. století. / Les Magyares et les Slaves à la lumière de fouilles archéologiques du X. - XII e siècle.* În: *SlovArch* 2, 1954, p. 51 - 104.

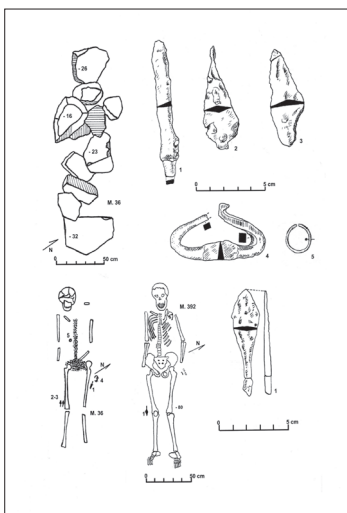


Fig. I. 1-5. M. 36 with funeral inventory (drawings: M. Blăjan); 1. M. 392 with funeral inventory (drawings: M. Blăjan).

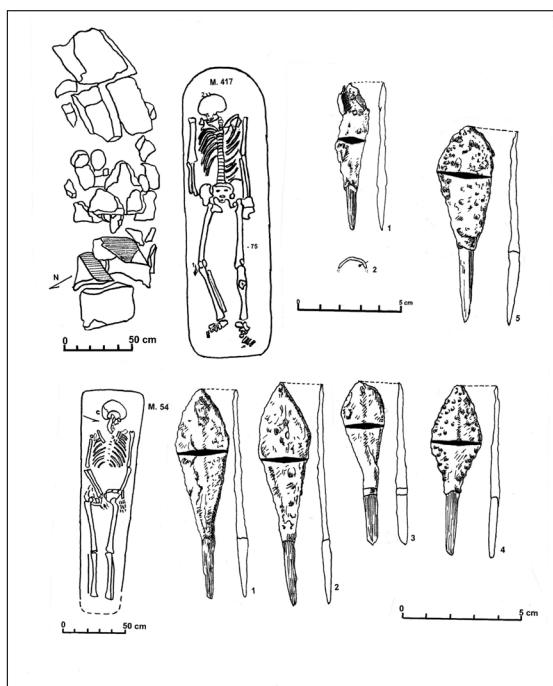


Fig. II. 1-2. M. 417 with funeral inventory (drawings: M. Blăjan); 1-5. M. 54 with funeral inventory (drawings: M. Blăjan).

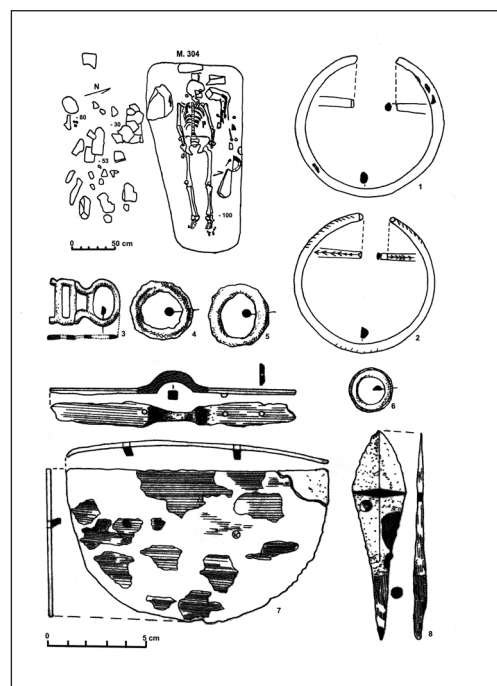


Fig. IV-VI. 1-8, 9-21, 22-37. M 304 with funeral inventory (drawings: M. Blăjan).

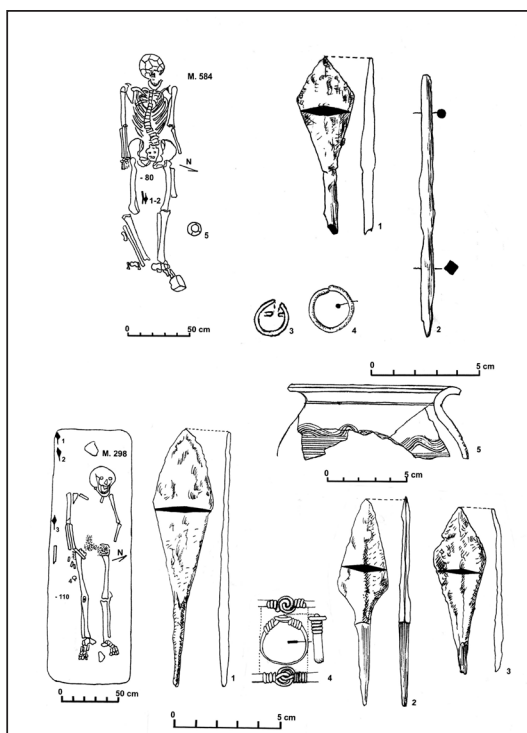


Fig. III. 1-5. M. 584 with funeral inventory (drawings: M. Blăjan); 1-4. M. 298 with funeral inventory (drawings: M. Blăjan).

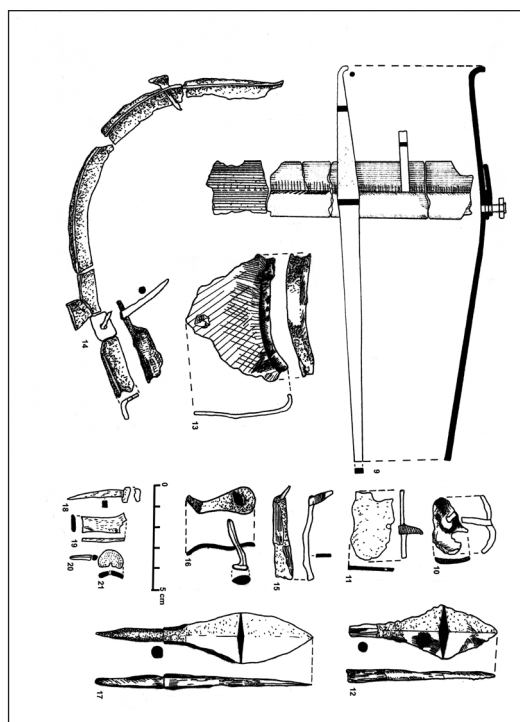


Fig. IV-VI. 1-8, 9-21, 22-37. M 304 with funeral inventory (drawings: M. Blăjan).

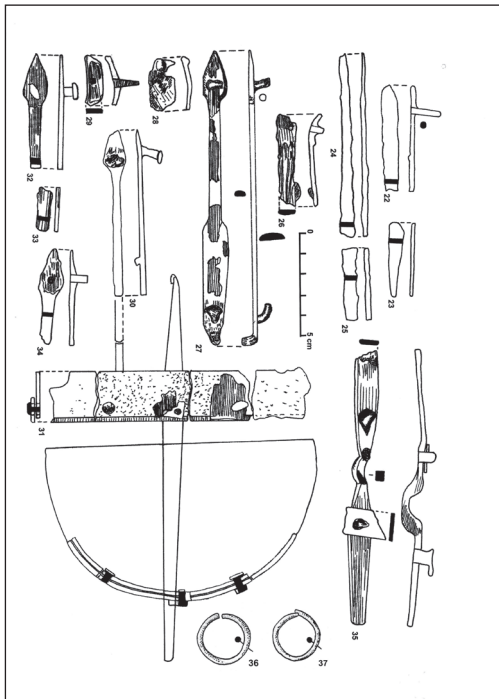


Fig. IV-VI. 1-8, 9-21, 22-37. M. 304 with funeral inventory (drawings: M. Blājan).

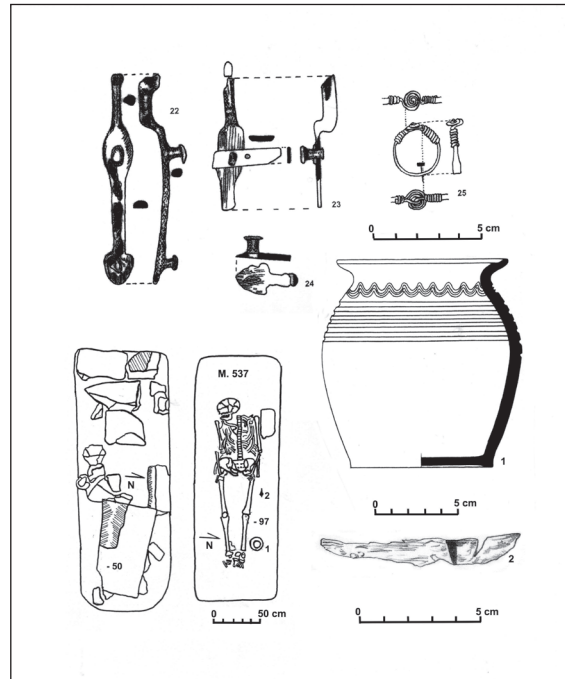


Fig. VIII. 22-25. M. 630 with funeral inventory (drawings: M. Blājan); 1-2. M. 537 with funeral inventory (drawings: M. Blājan).

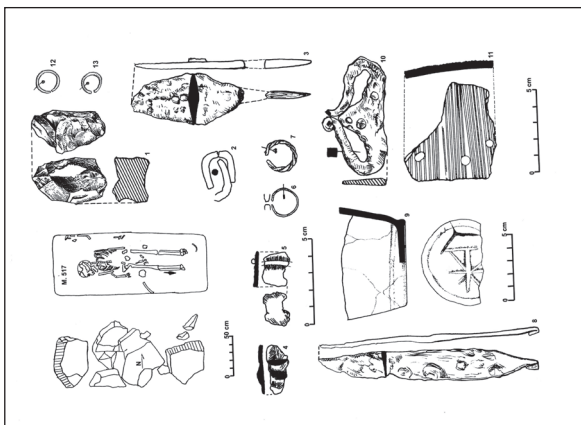


Fig. VII. 1-13. M. 517 with funeral inventory (drawings: M. Blājan).

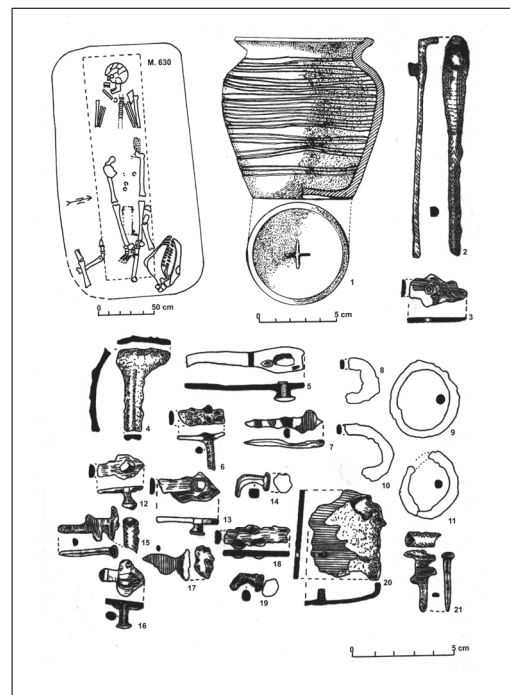


Fig. IX. 1-21. M. 630 with funeral inventory (drawings: M. Blājan).

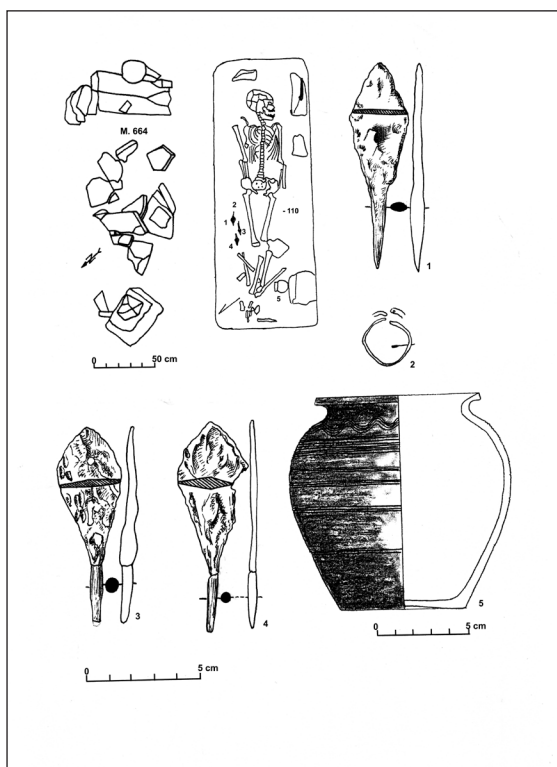


Fig. X. 1-5. M. 664 with funeral inventory (drawings: M. Blăjan).

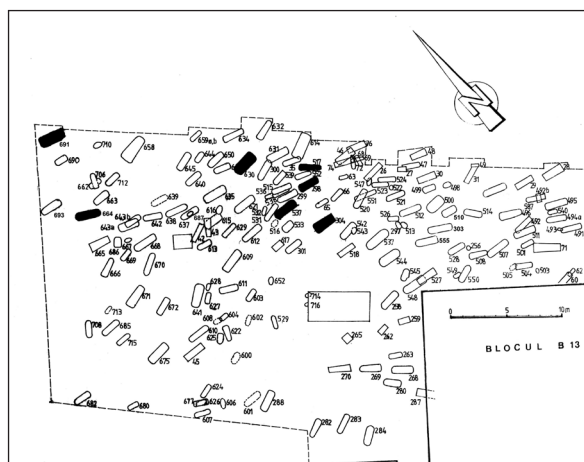


Fig. XII. The positioning of M. 691, M. 664, M. 630, M. 517, M. 298, M. 537 b and M. 304 within the necropolis.

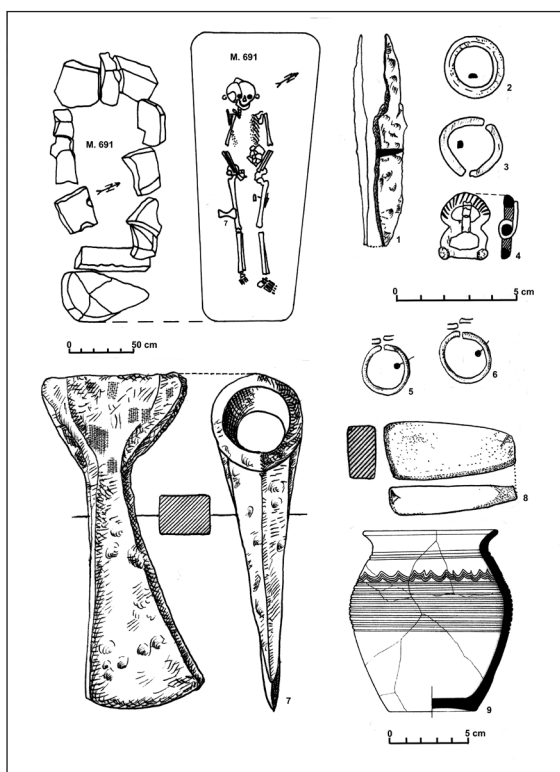


Fig. XI. 1-9. M. 691 with funeral inventory (drawings: M. Blăjan).

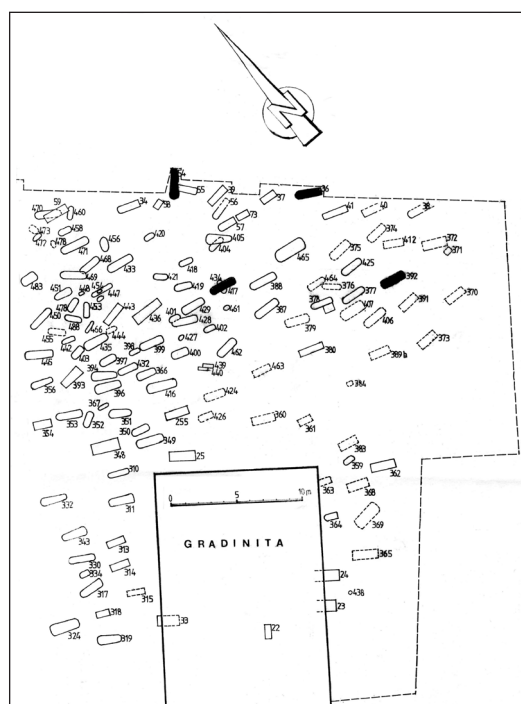


Fig. XIII. The positioning of M. 54, M. 417, M. 36 and M. 392 within the necropolis.



Fences : A Technical And Analytical Perspective On Blues

Ana Maria BASARABĂ

Universitatea de Limbi Străine din Tianjin, China
Tianjin Foreign Studies University, China
Personal e-mail: basaraba_anam@yahoo.com

Fences : A Technical And Analytical Perspective On Blues

The author seek with this paper to bring clarity in Troy Maxson's favorite song throughout the whole play. What at a first glance would seem perhaps easy, proofs in fact to embody a wide connotative meaning. The complexity of the Old Blue song will be brutally decomposed into pieces and analyzed as an allegory, as a piece of music and as a comparison to Willie Nelson Ol' Blues song "Hear it ring!"

Keywords: Blues, frame story, improvisation, deconstruction, harmony, rhythm



Listen to: Dexter Gordon - The Shadow of Your Smile

Various writers of music theory or even professors trying to provide some accessible information for students have expressed their understanding and interpretation of the structure, history and popular themes used in Blues songs in shelves of books worth reading. In chapter 27 of his book "Theory for Today's Musician" Ralph Turek, for instance, assigns Blues with a remarkably succinct one-sentence definition: "a repeating harmonic pattern that serves as the basis for a succession of melodic, rhythmic and textural variations". Mark C. Gridley develops his belief in "Concise Guide to Jazz" and declares that "Blues refers to several kinds of music", therefore he implies that the vocal forms that have origins in Blues are "(1) field hollers, which slaves devised from highly varied pitches and rhythms for the purpose of communicating among themselves while working in fields; (2) ballads, which come partly from European tradition for songs that tell stories; and (3) music desired for dancers, such as the ring shout". Without doubt the themes in a Blues song may extend from "Some makes you want

to dance" to "Some is slow and mellow", as Gridley would argue in answering the question of "What is Jazz?"; although "Introduction to Jazz History" echoes a deeper understanding by suggesting that "secular songs dealing with loneliness, infidelity, rootlessness, or repression began to appear." Far from being a too precise theory though the most adequately one, Joseph Kerman believes that loneliness, trouble and depression as subjects for Blues songs are an "essential expression of the African-American psyche". Having an accurate definition of Blues may be hard to obtain, however one thing can be sure: without the existence of Blues, Jazz music would not be the same or even more frightening, the human ear would have never heard a pitch of the so-called Jazz music.

Blues, the music of African people from America, has highly influenced Wilson's writings, therefore this music plays a crucial role in understanding properly the play. Apart of being an African-American cultural element in Fences which will be later discussed in this paper, I strongly believe the Blues sung by Raynell and Cory towards the end of the play could be considered as a frame story, where each verse from "I had a dog his

name was Blue” to “Blue’s gone where the good dogs go” reiterate without any mistake Troy’s life in form of an allegory.

“Hear it ring! Hear it ring!
I had a dog his name was Blue You know Blue was
mighty true
You know Blue was a good old dog Blue treed a
possum in a hollow log
You know from that he was a good old dog Hear
it ring!

Blue treed a possum out on a limb Blue looked at
me and I looked at him
Grabbed that possum and put him in a sack Blue
stayed there till I came back
Old Blue feet were big and round
Never allow a possum to touch the ground Old
Blue died and I dug his grave
I dug his grave with a silver spade Let him down
with a golden chain

And every night I call his name Go on Blue, you
good dog you Go on Blue, you good dog you

Blue laid down and died like a man Blue laid
down and died like a man
Now he’s treeding possums in the Promised Land

I’m gonna tell you this to let you know... Blue’s
gone where the good dogs go.”

Considering the first line “Hear it ring! Hear it ring!”, Wilson’s intention is inarguably a method of drawing the attention of the reader that a story will be narrated. Furthermore, the words carefully chosen to encompass the very first sentence carry a remarkable musicality guiding the reader to a scenery where one rings a bell announcing the starting point of an event. Even without any knowledge in music or without the descriptive action in the brackets “Cory (singing)”, the reader will undeniably recognize that the sentence is not random but is a line with the aim to create a song.

Wilson’s capacity to write Blues is definitely represented by the second line “I had a dog his name was Blue”. The few words serve as an introduction to the past life of the once living father. The past tense of the verb “to have” shows Troy’s absence from the family, while “a dog” mirrors the troubled life this man was having. Obviously, by using this metaphor August Wilson presents himself as both capable of writing a comedy and a tragedy. The personification “Blue” is a name of façade that in fact discloses the feeling of sadness that Troy was unmistakably suffering from towards the end of his life.

No lines exhibit a eulogy better than “You know Blue was mighty true/ You know Blue was a good old dog”, where Troy praises himself for being a good man and not a disappointment or disgrace to his family. However, these words coming from Cory and Raynell mark a feeling of forgiveness, a sudden realization that Troy, although he did not seem to, was always trying to do the best for them.

“Blue treed a possum in a hollow log” is a metaphorical line describing his active intimate relationship with his loving wife. Despite Bono’s friendly advice not to hurt Rose, Troy’s extra marital affair is also underlined in this sentence; affair that will not only result in losing Rose’s trust but an innocent child will be born. Throughout the play Troy’s need of having an affair is exposed from the first pages of the play “I eye all the woman. I don’t miss nothing.” Wilson’s response to this line could be considered rather ironically, as the song will continue with “You know from that he was a good old dog”.

The first stanza ends abruptly with the repetition of the first line “Hear it ring!”, albeit the meaning is now distorted. On the account that Blues regards the voice as the most important instrument, I presume this last ringing bell concludes the ending of a one stanza prayer with what sounds as a strong pitched “Amen!”, similar to the African-American churches.

The following stanza can be regarded as an elegy where Wilson unveils Troy’s story since the appearance of the baby until his death, moreover having a total of 9 lines, the stanza could be fractioned in 3 parts each of 3 lines.

The first part: “Blue treed a possum out on a limb/ Blue looked at me and I looked at him/ Grabbed that possum and put him a sack” portrays the epic scene of Troy’s homecoming with the baby and Rose accepting to take care of the motherless, innocent child. The possum introduces metaphorically the baby.

“She hears the back door open and looks toward
the porch. Troy is there, holding a small, fair-
skinned infant in his arms.

(...)

Rose: From right now... this child got a mother.
But you a womanless man. ”

The second part includes the next 3 lines: “Blue stayed there till I came back/ Old Blue’s feet were big and round/ Never allow a possum to touch the ground” and depicts Rose’s detachment from her husband during the scene where Rose leaves the house to attend a bake sale at the church; it metaphorically represents the loss of the essential women in his life,



his wife and his daughter. Troy's "feet" being "big" as Wilson illustrates portrays a visual representation of Troy having an affair, while the word "round" clarifies that at night he was always returning home. The word "possum" as mentioned in "Never allow a possum to touch the ground" employs a different meaning than the baby, but as I deduct it points out to Cory, therefore the upper sentence makes reference to Troy turning Cory from his door as a result of a quarrel that turned into a catastrophic father-son fight.

In the end of the second stanza: "Old Blue dies and I dug his grave/ I dug his grave with a silver spade/ Let him down with a golden chain" represents the third part and the most aesthetic one, and which ultimately can be associated with the death of Troy. The "silver" and the "gold" colors the song and incarnates the image of death and life. With "silver" symbolizing the moon therefore the night, Wilson illustrates his point that the head of the family is dead through letting the reader imagine the darkest tragic night of the play where a silver moon shines over Maxson's family. The word "spade" is not randomly chosen, as it may be the reflection of Troy's negative part, hurting people with his words and actions. Acting in opposition with "silver" is "golden" which undoubtedly serves as an example for the richness in one's life. Although Troy has never been materially rich and had a troubled, miserable life with nothing more than disappointment for his work; Wilson underlines that having a loving wife, a talented child and a good friend one could be rich. The reunion at the end of the play is exemplified by Wilson's choice of word "chain".

Troy's wish to be a football player has not been forgotten by Wilson when he created this Blues song, therefore the third stanza embodies cheering language significant for any typical football game "Go on Blue, you good dog you/ Go on Blue, you good dog you". Troy Maxson's death is described as being an honorable one: "Blue laid down and died like a man", therefore it was obvious for his soul to reach the Gate of Heaven "Blue's gone where the good dogs go".

Creating, performing and listening are major characteristics of Jazz music as Donald D. Megill and Richard S. Demory explain in "Introduction to Jazz History". These artistic activities, as designated by the two authors, are significant for Jazz music. "In Jazz, however, it is necessary for the performer to combine all three at the same time. Musical creation is an active part of any jazz performance and depends on the performers' understanding of the developing creation, an understanding gained only by their ability to listen well". The Blues sung by Cory and Raynell, except being a proof of August Wilson outstanding creation abilities, the reader's only way to truly understand the song was to go stanza by stanza and imagine listening to the African-American singing voice, "a bit breathy,

with a little vibrato", as Charles R. Hoffer assumes, behind the lines.

I suspect this Blues to be August Wilson own creation due to the major differences in structure and meaning it displays from Willie Nelson Ol' Blues song.

"I had a dog and his name was Blue I'll tell you
what old Blue would do Yeah Blue, Yeah Blue,
Yeah Blue

He'd go out every night about dark
And it wouldn't be long 'til you'd hear him bark
Yeah Blue, Yeah Blue, Yeah Blue

And I'd go out to see what he had
It'd be a great big opossum up a black-jack tree
Yeah Blue, Yeah Blue, Yeah Blue

I'd get a stick and I'd knock him down
I'm going to bake the opossum good and brown
Yeah Blue, Yeah Blue, Yeah Blue

Ol' Blue he died and he died so hard
That he graveled little holes all over the yard Yeah
Blue, Yeah Blue, Yeah Blue

I dug his grave with a silver spade
And I lowered him down with a golden chain
Yeah Blue, Yeah Blue, Yeah Blue

And when I get to heaven, I'll tell you what I'll do
I'm gonna get my horn and call Ol' Blue
Yeah Blue, Yeah Blue, Yeah Blue"

"The roots of jazz reach back to black Americans' African heritage" is the statement Charles R. Hoffer began his Chapter 28 in "A concise Introduction to Music Listening" and he goes on by mentioning: "They shifted the emphasis from the strong to the weak beat, and the players launched into a decorated version of the melody". According to his belief, harmony "was as conservative as any church hymn" while the cords were "the same three that form the backbone of traditional tone harmony: tonic (I), dominant (V), and subdominant (IV)". The confusion is abolished when Ralph Turek provides the reader with more information on harmony. He points out that Blues was originally vocal where "a rhymed couplet with the first phrase repeated, yielding the three-phrase structure aa'b". As an example to his theory, he provides the following scheme:

Text phrase a (voice).Response (guitar)
I
Text phrase a (voice).Response (guitar)
IV
Text phrase b (voice).Response (guitar)
V

Improvisation was the key to any Blues, and according to Ralph Turek “the guitar response that punctuated each vocal phrase may have initially allowed the singer time to make up the next lyric”. Having a close look to Willie Nelson’s song, one would agree that the aa’b form stanzas are being taken into consideration, although in Wilson’s song only the fourth stanza “Blue laid down and died like a man/ Blue laid down and died like a man/ Now he’s treeting possums in the Promised Land” respects the twelve-bar blues (three measure phrases). The first line serves as introductory statement, the second line is a repetition of the first and it ends with a result in the third line. Besides the obvious repetition of the lines, the aa’b form stanza can be recognized also from the rhythmic ends of the lines, consequently the couplet take the form of a well-rhymed poem too.

Wilson attempted to break this rule and deconstruct the lines in the third stanza: “And every night I call his name/ Go on Blue, you good dog you/ Go on Blue, you good dog you” into a reversed version of the aa’b form stanza. The obtained result is a a’bb form stanza with the second and third line repeated and the first one being the result of the two verses. I regard this ingenious attempt as August Wilson’s touch of modernism to both the song itself and the play.

“A Concise Introduction to Music Listening” regards the repetition of the material as an important feature of the Jazz music. Hoffer concludes that “Jazz has no form that is applicable to all its styles. Generally it is a series of stanzas based on the chords of a popular tune. The form of the blues is more definite. A line is sung and immediately repeated, and then a third line concludes the stanza.” In conformity with Hoffer’s theory, one may undoubtedly affirm that Wilson used this form only for the forth stanza, while the first and the second appear more elaborated and due to the high use of verbs, these stanzas seem more narrative than lyrical. Comparing these stanzas with Willie Nelson Ol’ Blues song, the structure is definitely distinct from the old folk song, but the improvisation from the original song and the adaptation to the play is remarkable.

As Hoffer mentions, improvisation is indeed a fundamental component to the jazz music; however “Traditionally jazz is not written down because it is made up on the spot” is a fact that, in the present case, does not apply. In contradiction with the previous theory, think Donald D. Megill and Richard S. Demory that Blues lyrics were passed down orally: “Since most were composed and played by unschooled musicians, they were not written down but passed on orally, as is the case with most folklore.” The “unschooled musician” in

Wilson’s play *Fences* is Troy Maxson, about whom later in the play the reader finds out that he cannot read, particularly in the scene where Rose accuses him for signing some papers to send Gabriel to the hospital :

Troy: “I told you I ain’t signed nothing, woman! The only thing I signed was the release form. Hell, I can’t read, I don’t know what they had on the paper! I ain’t signed nothing about sending Gabe away.

The fact that the lines of the Blues song were passed orally is applicable to the Blues in the play too, as Bono admits to remember the song and Troy himself confesses that the song was made up by his dad:

Bono: Hell, I remember that song myself.

Troy (singing): You know Blue was a good old dog. Blue treed a possum in a hollow log.

That was my daddy’s song. My daddy made up that song. “

The tragi-comic flavor Blues, an African-American cultural element, used by August Wilson’s in the play, is a frame story that perfectly retells Troy’s life in form of an allegory. Wilson plays with the lines and the rhyme scheme in such a way that creates a unique interpretation of the old folk song. In understanding the song, one must read aloud the song and use one’s power of imagination to recreate the African-American breathy voice. Wilson’s song creation abilities exhibit a harmonic pattern, a colorful or rather an aesthetic image of Troy’s life by playing with metaphors, cheering language, religious connotative words, applying at the same time the themes of loneliness and infidelity, as well as decomposing the song into eulogy and elegy. Without doubt, Wilson’s talent is best expressed in the song.

Work Cited

- Blackwood, Alan. *Encyclopedia of Music*. Chartwell Books Inc., 1979.
- Forney, Kristine. *Instructor’s Manual and Test-Item file for The Enjoyment of Music*. Sixth Edition Shorter. New York, London: W. W. Norton & Company, 1991.
- Turek, Ralph. *Theory of Today’s Musician*. New York: The McGraw-Hill Companies Inc., 2007
- Hoffer, Charles R. *A Concise Introduction to Music Listening*. Third Edition. Belmont, California: Wadsworth Publishing Company, 1984.
- Gridley, Mark C. *Concise Guide to Jazz*. Fifth Edition. Upper Saddle River, New Jersey: Pearson Education, 2007.
- Donald D. Megill, Richard S. Demory. *Introduction to Jazz history*. Fourth Edition. Upper Saddle River, New Jersey: Prentice-Hall, Inc., 1996.
- Kerman, Joseph. *Listen*. Third Brief Edition. New York:



Liviu Simeon Florean. O viață închinată artei

Daniela Maria BĂDILA

Universitatea Lucian Blaga din Sibiu, Facultatea de Științe Socio-Umane
“Lucian Blaga” University of Sibiu, Faculty of Social and Human Sciences

Personal e-mail: danielabadila@yahoo.com

Liviu Simeon Florean, A Life Dedicated to Art

In the contemporary art, on the backdrop of seemingly contradictory fragments of the post-war, tumultuous and expansive, modern and post-modern period, artist Liviu S. Florean develops the path of creation towards perfection, summing up various inter and multicultural phenomena and manifestations.

His artistic destiny was exemplary, for his colleagues, and the national artistic life. An inner drama turned over artists of the new regime, raved from financial perspective, responding mimetically to this change, having a duplicitous, conspiratorial and guilty behavior.

Enthusiastic characters, full of aspirations, they abandoned their spiritual skills throughout their artistic journey, conveying a proletarian artistic message.

The artist's experience is the cornerstone of the transition from socialist realism to an art with deep roots in national tradition, folk art, and with historical themes emerging from our past.

Coordinator of many monumental works of art and despite the restricting themes imposed by commissioners, he finds solutions based on intelligence and intuition.

The interwar Romanian art is marked by influences of cubism and modernism. In the tumult of life, with social tensions suppressing the cultural phenomenon, it was an opportunity to appropriate or recall some reference events of the history of painting, of its most controversial period.

Keywords: art, culture, socialist realism, proletarianism, modernism.



În contextul artei și culturii contemporane, pe fondul frământărilor aparent contradictorii ale perioadei postbelice, tumultuoase și expansive, moderne și post moderne, artistul Liviu S. Florean dezvoltă cu măiestrie și perseverență, calea creației spre desăvârșire, însumând în direcții și abordări diverse fenomene și manifestări inter- și multiculturale.

Din multe puncte de vedere destinul artistic al lui Liviu Florean a fost exemplar, nu numai pentru colegii săi de generație, dar și pentru viața artistică clujeană și națională. Modelarea personalității artistice s-a format sub patronajul pentru artă, înrolându-se în

mișcarea cu caracter social și militar anti-burghez. Se producea astfel un proces dintre cele mai semnificative pentru atmosfera culturală a vremii, curente artistice care își afirmă la început voința de a răsturna perspectiva învechită, de înnoire a mentalităților vremii. Aproximarea de modelele moderne, se făceau cu prudență și nu întotdeauna se adoptau exemplele cele mai semnificative.¹ „Trauma acestui proces re-educational care l-a obligat să-și remodeleze din mers personalitatea este trauma unei întregi generații de creatori, născuți înainte de 1945, dar deveniți activi după 1950”². Deveniseră prima generație de

artiști profesioniști ai noului regim. Caractere active, entuziaste și pline de năzuințe ideologice, și-au abandonat pe parcursul drumului artistic deprinderile și aspirațiile spirituale, însușindu-și și transpunând în arta lor, mesaje cu caracter proletar. O adevărată dramă interioară s-a abătut asupra artiștilor noului regim, răsfățați din perspectiva financiară, au răspuns mimetic acestei schimbări, având adeseori un comportament duplicitar, conspirativ și tăinuit de vinovăție.³

Artistul Liviu S. Florean, deschizător al seriei postbelice a artiștilor formați în primul Institut de Stat din Transilvania, este născut la 3 februarie 1928, în satul Săcărâmb, comuna Certeje. Este feciorul mijlociu din cei trei fii ai familiei Florean: Emanoil, Liviu Simeon și Mărgărit.



Liviu Florean, primul din stanga, cu mama și ceilalți doi frați



Casa părintească(Săcărâmb)

La sfârșitul secolului al XIX-lea, familia Florean se remarcă, ca o prezență emancipată, civilizată și educată, cu mare influență în rândul comunității locale, fiind o familie înstărită, condusă în viață după percepțe burgheze, se străduia să-și păstreze rangul, atât de greu dobândit, în cadrul comunității. Bunica dinspre mamă era de origine austriacă. Familia Anger Ignac s-a stabilit

în urma colonizării în zona minelor din Apuseni, unde bunicul Ignac era maistru minier. Soții Anger-Ignac s-au integrat foarte bine comunității locale, fără a-și pierde însă deprinderile culturale și lingvistice, fiind vorbitori de germană, maghiară și română⁴.

Fiica acestora Irina s-a căsătorit cu Florean Emanoil, localnic român, din Țara Moților, care după terminarea studiilor a devenit sub-inginer minier, preluând îndeletnicirea întregii familii. În decursul timpului, tânăra familie devine înstărită și condusă după principii burgheze. La data nașterii lui Liviu Simeon, 3 februarie 1928, în societatea ardeleană, după o scurtă înflorire, apar primele semne ale crizei economice.

Cel de-al doilea război mondial, dar și frământările sociale și economice ale societății contribuie la înăsprirea condițiilor de viață. În ciuda instabilităților și condițiilor grele de viață, toți cei trei fii ai familiei aspiră la o viață erudită, cu studii superioare, reușind să-și împlinească acest deziderat după încheierea războiului. Fiul cel mare, Emanoil Florean, a urmat tradiția familiei, absolvind Facultatea Minieră de la Petroșani, devenind inginer minier. Peste douăzeci de ani, a fost Șef de Exploatare Minieră, la Rodna Veche, jud. Bistrița-Năsăud, Săsar- Maramureș, Baia Sprie și în ultimii ani Baia Borșa, strămutând experiența de minier din Apuseni în Maramureș⁵.

În iunie 1948, Liviu Simeon ajunge la Cluj, unde se înscrie la Institutul de Artă Plastică, avându-i ca profesori pe Iosif Bene și Andrassy Zoltan. Institutul de Artă era subvenționat în totalitate de stat și menit să pregătească artiști pentru Arta Epocii Socialiste. Nevoia acută a înființării unui Institut specializat de Arte Frumoase, pentru mediul cultural și artistic, în Transilvania a fost stimulat de exercițiul didactic al Școlii de Arte Frumoase din Cluj și Timișoara, de manifestările estivale ale Școlii de pictură din Baia Mare, de la începutul sec XX-lea și de susținerea entuziastă a Academiei de Artă din București⁶.

Perioada interbelică este una plină de schimbări pentru arta românească. Influențele cubismului și ale modernismului încep să prindă contur. În tumultul vieții cotidiene, în care tensiunile sociale au suprimat fenomenul cultural, pictura lui Liviu Florean poate constitui un prilej de însușire sau rememorare a unor evenimente de referință a istoriei picturii, raportate la perioada cea mai controversată⁷.

După încheierea celui de al Doilea Război Mondial, arta românească este promovată sub aștinuturile ideologico-artistice proprii noii guvernări. În toată perioada comunistă dreptul la liberă exprimare a artiștilor (și nu numai) este suprimat, domeniile artistice fiind manipulate de sistem, iar doctrinele estetice de bază care urmau să fie însușite de către studenți erau proletcultiste și realist-socialiste, apărute la începutul secolului al XX-lea, întemeiate în mare parte pe scrierile filozofice ale lui Marx, Engels și Lenin⁸.

Orice formă de manifestare artistică era o prezentare a „omului nou”, operele de artă reprezentând în același timp succesul regimului comunist și evoluția țării în această direcție. Se urmărea așadar sincronizarea artei autohtone cu asimilarea eficientă a metodei realismului socialist, dar și a stabilirii noțiunilor fundamentale ale esteticii marxist-leniniste. Astfel apăruse o reacție anti-burgheză, ca un gest de revoltă, de desolidarizare față de clasa burgheză. Perioada interbelică este una plină de schimbări pentru arta românească. Influențele cubismului și ale modernismului încep să prindă contur. În jurul anului 1950 ia naștere „*Uniunea Artistilor Plastici*” (UAP), constituită ca „*formă nouă și superioară de organizare a vieții artistice*”, figurând „*expresia unității metodei de creație a artiștilor din întreaga țară*”.

Acesta era momentul apariției la Cluj a primei generații de studenți la arte plastice, din care făceau parte, pe lângă Liviu Florean, Mircea Vremir, Paul Sima, Feszt Ladislau, ș.a.

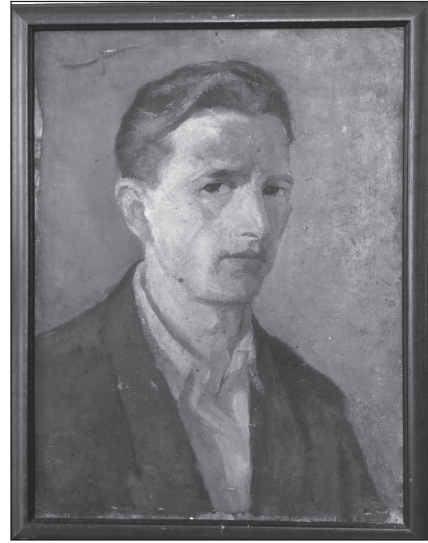
Un moment definitoriu în pătrunderea lui Liviu Florean în elita artistică locală a fost cunoștința cu maestrul sculptor Romul Ladea și soția acestuia Lucia Piso, care îl prezintă tânărului „burghez”, criticul Petru Comarnescu.

Prima expoziție de grup la care a participat Liviu Florean a fost împreună cu Romul Ladea, Lucia Piso, Ion Mitrea și Paul Sima, organizată la Galeriile de Artă din Cluj în 1963 și care s-a bucurat de un real succes. Dintre persoanele și personalitățile care au influențat preocupările sale artistice, putem menționa prietenia cu juristul Simion Curea („Nașul”), dar și sculptorul Mircea Spătaru, pictorii, Vasile Crisan, Nicolae Bălaj, Mircea Vremir și Paul Sima, scenograful Gheorghe Codrea sau Alexandru Cristea, câțiva dintre prietenii și colegii cu care Liviu Florean a colaborat la diverse proiecte⁹.

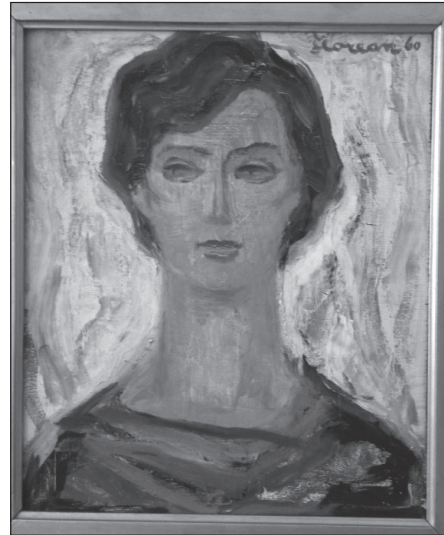
Un rol important l-au avut profesorii săi Anastase Demian și Emil Cornea, care l-au îndrumat spre arta lui Charles Lebrun, Antoine Watteau, Nicolas Pussin, dar și Michelangelo, Goya, Velasquez și Rubens la care face apel Liviu Florean în elaborarea și realizarea creației sale picturale. Anastase Demian, îl apropie pe artist de pictura lui Mircea Demetrescu, Tonitza și Pătrașcu. Influența ultimilor doi autori se v-a resimți pe tot parcursul carierei sale artistice. Primul care recunoaște și observă aceste particularități este criticul Mircea Țoca.¹⁰

Liviu Florean a mai fost preocupat de pictura decorativă, decorativismul ceramicii tradiționale, frescă, mozaic și tapiserie. Desenul viguros și foarte bine sintetizat, spre artele decorative, dublat de linia cromatică, optim pentru creația artei monumentale, devine o caracteristică definitorie a operei sale.

Fire încercată de timiditate, reușește foarte bine să surprindă în autoportretele sale acea melancolie, dar și sensibilitatea care îl caracteriza. În pictura de șevalet, complexitatea și sensibilitatea cromatică au fost poate cel mai bine reprezentate.



Autoportret, 35x50 cm, ulei/ pânză, Nedatat și nesemnat, Colecția familiei.

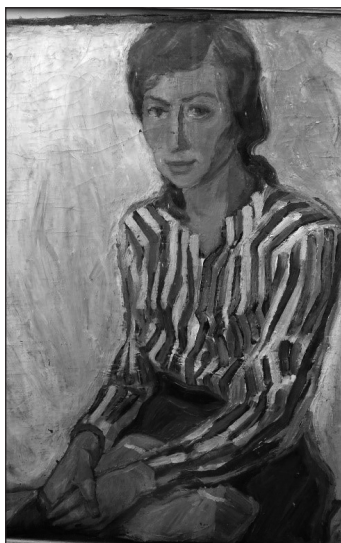


Portretul soției sale, Eugenia- ulei/placaj, 50x35 cm, semnat și datat, sus dreapta: Florean '60.

După absolvirea Institutului de Artă din Cluj, Liviu Florean rămâne preparator universitar.

Din anul 1956, Liviu Florean devine profesor la Școala Populară de Artă. Din acel moment, didactica și creația artistică se vor pune în slujba formării generațiilor de tineri, în cultivarea ideologică, artistică și culturală, inițiindu-i în problemele esențiale ale teoriei și practicii artistice. A devenit un subtil mentor care a îndrumat pașii multor generații de artiști. Școala a funcționat în genul academiilor libere, pentru unii fiind o etapă obligatorie de trecere la studiul academic, iar pentru alții o modalitate de îmbogățire a cunoștințelor artistice, dar rămânând în sfera amatorismului.

După anii 1970, artistul Liviu Florean devine mai preocupat de propria artă, investind mai mult timp în realizarea unor lucrări de mari dimensiuni, mozaic



Portret de femeie cu bluză în dungii. Ulei/pânză, 80x60 cm, semnat și datat stânga sus: Florean'60. Colecția familiei



Tânăra cu cordeluță (Monica). Ulei/pânză, 72x55cm, nesemnat și nedatat. Colecția familiei.

gresie, precum cea de la Palatul Administrativ Bistrița sau uzinele „Amătura” –Zalău; mozaic marmură, Casa Radio, Cluj, 1970; mozaic ceramic, Complexul studențesc Hajdeu; mozaic marmură, Arhivele Statului, Bistrița, etc), dar și pictură de șevalet.

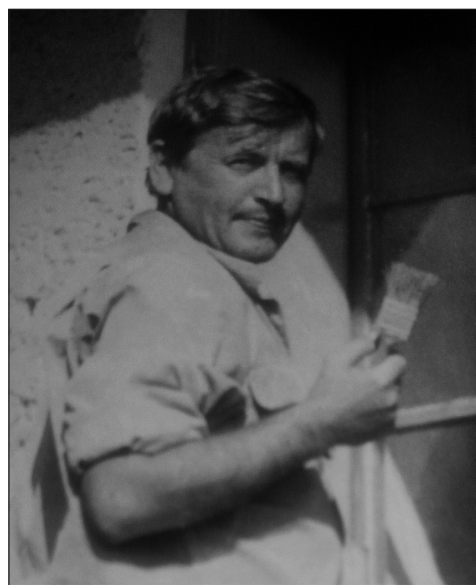
Experiența artistului este piatra de temelie în realizarea trecerii de la realismul socialist la o artă cu rădăcini profunde în tradiția națională, arta populară, dar și cu tematică istorică, în care apar figuri emblematice ale trecutului nostru. Astfel a intensificat preocupările de inovare a tehnicilor, folosind materialelor noi, în pas cu revoluția din domeniul arhitecturii civile, pavilioane administrative, case de cultură, etc.

În pofida restricționării tematicii impuse de comanditari, artistul reușește întotdeauna să găsească soluții bazate pe inteligență și intuiție. Singur sau în colective, a fost coordonator al multor lucrări de artă

monumentală. Alături de el și-au înscris numele la aceste realizări mai mulți artiști, printre care: Ion Mitrea, Paul Sima, Vasile Crișan, Ioan Sbârțiu, Gavril Gavrilaș.¹¹

Cel mai mare suport artistic, critic, dar și emoțional a fost soția sa, Eugenia Florean (Jeni), o distinsă doamnă, mare iubitoare de artă, care i-a fost mereu alături în toate momentele vieții. Erudită prin formare, Eugenia Florean conferențiar universitar la Facultatea de Farmacie din Cluj, chimist la bază, i-a fost tovarăș de viață, soție iubitoare, observator și fin critic de artă.

La 1 februarie 2006, Liviu S. Florean s-a stins din viață.



Artistul, Liviu Simeon Florean.

Note:

1. Dan Grigorescu, *Istoria unei generații pierdute: Expresioniștii*, (București: Editura Eminescu, 1980), 38.
2. *** Muzeul Național de Artă din Cluj-Napoca, *Liviu Florean*, 2006, 5.
3. Idem, p.5
4. *** Muzeul Național de Artă din Cluj-Napoca, *Liviu Florean*, 2006, 6-7.
5. Informații oferite de unica nepoată a artistului, Doina Cherata, fiica fratelui Emanoil Florean.
6. *** Muzeul Național de Artă din Cluj-Napoca, *Liviu Florean*, 2006, p.7.
7. Ioan Cristea, *Curențele Artei Moderne, Pictura*, (București: Editura Alfa, 2001), 5.
8. *** Studii și cercetări de istoria artei, 1953-1956, Edit. Academiei, (București, Edit. Academiei).
9. *** Muzeul Național de Artă din Cluj-Napoca, *Liviu Florean*, 2006, p.12
10. Țoca Mircea, *Pictori clujeni*, Edit., (București: Edit. Meridiane, 1977).
11. *** Muzeul Național de Artă, Cluj-Napoca, *Liviu Florean*, 17.



Delirul alb: de la izvoare la estuare – Secolul XIX: când britanicii „inundau” China cu opiu –

Dan POPESCU

Universitatea „Lucian Blaga” din Sibiu, Facultatea de Științe Economice
Lucian Blaga University of Sibiu, Faculty of Economic Sciences
Personal e-mail: dan.popescu@ulbsibiu.ro

The White Delirium: From Sources to Estuaries

Drugs, this big scourge of the world today. But how did they spread in Europe and in the world? How did it go from opium medication, to drug opium, a generator of illusions and fantasies? Have economic doctrines played a role in this mutation? It's interesting to pick up a little corner of the curtain of this show ...

Keywords: opium, phantasms, Oriental India Company, British Empire, “opium wars”, causes of drug use.



„Prin învățătură se câștigă înțelepciunea,
se dobândește fericirea”
Samuil Micu

În volumul meu „*Terra, lumini și umbre*”, apărut în Editura Sport Turism, București, 1988 (la „Sport Turism” cenzura era mai laxă), cu un tiraj de 20 mii exemplare care s-a epuizat în câteva zile, am inclus mai multe analize ale unor probleme fierbinți ale lumii. Printre acestea, „Călătoria neprevăzută a atomului” (respectiv abordarea pe larg a accidentelor nucleare de la Harrisburg, SUA, 28 martie – 3 aprilie 1979, din fericire luat în pripă și fără victime directe, colaterale sau în timp, dar mai ales a celui teribil de la Cernobîl, Ucraina, URSS aprilie – mai 1986, soldat cu victime, cu o amplă contaminare a mii și mii de oameni, cu urmări dramatice în viitor, eu conchizând că energia nucleară nu este o soluție sigură a civilizației noastre), pe urmă „Hamburg, profesioniști pentru secolul XXI” (construcția air-bus-ului în cooperare de către mari țări industriale europene), dar și „Infernul din Bronx”

(un cartier new-york-ez repudiat de timp și care se prăbușea) etc.

Dar cea mai amplă examinare – capitolul „Delirul alb” – am efectuat-o în problema stupefiantelor. Mai puțin prezentă atunci în țara noastră, această chestiune complexă și dificilă a „neguțătorilor de năluci” și a unor tineri aproape de delir – „delirul alb”, praful de narcotice – explodase practic în lume. M-am referit și la marile eforturi ale statelor, ale multor organizații internaționale, ale Interpolului etc., de a o conține. „Negustorii de fericire”, cu centre de producție în Asia, Africa, America de Sud, și până în Europa sau Statele Unite, erau puternici. Foarte puternici. Iar „piața” era „stimulată” să ceară. Cifra lor de afaceri era de câteva zeci de ori mai ridicată decât PIB-ul unor state industriale. Lupta cu autoritățile era grea, „ruinând” însăși societatea. Cum scria marele William Shakespeare în „Măsură pentru măsură”, „Unii se ridică prin păcat, în timp ce alții cad prin virtute. Pe unii îi desfată zeci de vicii, fără ca ei să răspundă de vreunul... În schimb alții plătesc din plin o unică greșală”.

Care este, însă, situația astăzi, ce perspective de îmbunătățire se văd? Și, mai ales, de unde a pornit totul și – dacă au contribuit – lucru foarte important, cum au generat și stimulat marile curente economice răspândirea și proliferarea drogurilor? Față de 1988 au trecut anii, am avut și alte, mult mai multe, surse bibliografice la dispoziție. Am văzut lumea, în bună parte, de la „fața locului” (Amsterdam, Cape-Town, St. Louis, San Paoli, Roma și Pescara, Nantes și Paris, Buenos-Aires, Damasc, Moscova etc., etc). Într-un fel sau altul, România a intrat și ea în joc. „Vânzătorii de vise” și-au rafinat tehnicile, consumul a crescut mult. Sunt zeci și zeci de milioane de bolnavi. Banii sunt foarte mulți. De multe ori, mijloacele de răspuns ale poliției și autorităților nu sunt pe măsură, nici acum, dimpotrivă aproape nici un buget nu se poate compara cu cifra lor de afaceri. Iar între timp prăpastia s-a accentuat. Mult, uriaș. Sunt progrese, dar mici. Acum aproape cinci decenii filmul american „Filierea franceză” („French Connection”, 5 Premii Oscar în 1971, Gene Hackman, Fernando Rey, Tony Lo Bianco, Marcel Bozzuffi etc.) releva doar detalii ale acestor confruntări inegale. Iată, de pildă, 2 agenți se chinuie în mașină ore multe și mănâncă sandvișuri ieftine, în vreme ce, cei doi pândiți de ei iau masa tacticos, rafinat, într-un restaurant de mare lux. Bucatele cele mai alese. Iar lucrurile – repet – au evoluat în rău... Deci pot să-mi formulez mai profund mai multe judecăți. Să încercăm, cu precădere în termeni economici, o schiță a fenomenului.

Ce ne spun cifrele OMS-ului? Iată, în 2016 doar în Statele Unite, au murit de o supradoză de narcotice („overdose”), 60 de mii de persoane. Cifra s-a amplificat în 2017, deopotrivă cu creșterea în anul respectiv – față de 2016 –, cu 30% a numărului de spitalizați de urgență imputabil acestei supradoze. Cercetătorul francez Hugues Demeude arăta cu un an în urmă (Histoire, nr. 858, iunie 2018, „*Opium. La Grande Histoire d'un empoisonnement planetaire*”) că, în multe situații, „cauza unor astfel de ravagii poartă un nume: opiumul”. Mai detaliat, produsele din opiu sub toate formele: heroina – în toate ipostazele ei – derivată din opiu, dar și medicamentele analgezice de sinteză realizate din opiu și date sub rețetă (Oxycontin, Fentanyl etc.) care îi determină pe mulți din consumatorii lor să devină dependenți ș.a. Un drog din țările exotice care ar părea „depășit”? Dimpotrivă. O piață cu adevărat înfloritoare. Iată, suprafețele cultivate cu mac în 2017 au reprezentat doar în Afganistan circa 330 mii de hectare, mai mult cu 63% față de 2016, ca să nu mai vorbim de suprafețele aferente a fel de fel de carteli ale drogurilor de pe alte continente: America de Sud, Asia etc. OMS-ul relevă că numărul consumatorilor de opiu și care se drogau prin injecție, se ridică, în lume, în 2014, la 15 milioane de persoane, iar 2,5 milioane de americani erau dependenți astfel. Dar cei care nu

erau și nu sunt prinși în statistici? Numeroși, desigur. Pentru ținerea cât de cât a chestiunii sub control, o imensă cheltuială, de cele mai multe ori de la bugete, dar și bani cheltuiți de bolnavi din propriul buzunar. Ca să nu mai spunem de complicațiile produse astfel în economie. Și ca să nu mai vorbim de imensul potențial negativ care se întrezărește, astfel, pentru viitor. Se droghează unii dintr-o generație dar terapia lor este plătită, susținută, deseori, de o altă generație.

Ce s-a întâmplat, în fapt, de am ajuns într-o astfel de situație? Care au fost factorii, care au fost motivațiile, care au fost desfășurările? Problema a fost și este deosebit de complexă, de complicată. Ține de economic, ține de politic, de social, de cultural, de o anume uzanță, de o anume sensibilitate, chiar ereditate etc. S-au scris milioane de lucrări astfel. Vom ridica doar un mic colț al cortinei, accentuând perspectiva economică. Narcotraficantii și mafia care „injectează” în economia mondială sume considerabile, nu au făcut altceva decât să reia, în felul lor, ilegal, comerțul cu opiu nu de puține ori legal și dezvoltat la „scară mare de către monopolurile statelor occidentale – cum scrie Hugues Demeude – în întregul secol XIX și până la Al Doilea Război Mondial. Având ca „șef de orchestră” „Anglia care a innecat practic China, în secolul XIX, cu opiumul pe care îl producea în India”. Cohorte de bieți indivizi otrăviți, deveniți toxicomani, își cheltuiau până la ultimul bănuț în „fumeriile” sordide, iar alții, ceva mai puțini poate, în stabilimente luxoase. Adevărate cutremure sociale. Destul de departe, însă, de episoadele exotice din Europa și America. Marele Baudelaire fuma opiu, la fel Benjamin Franklin, Walter Scott, dar și Berlioz, Oscar Wilde și mulți, mulți alții. Spirit, imaginație fecundă, elevată, rafinată, izbăvitoare, artă sublimă? Nicidecum, captivitate maladivă în condițiile unei anume epuizări, față de reacții psihice și anatomice ieșite din tipare, chiar morbide. Ei au fost mari nu pentru că se drogau, ci mai ales datorită calităților lor excepționale, culturii acumulate, iar drogurile i-au dat înapoi și le-au scurtat viața...

Dar cum s-au derulat evenimentele de la chiar începuturile lor? Contrar mai multor idei într-un fel consacrate, „opiomania” nu a fost o specialitate a Extremului Orient (Asia Răsăriteană și de Sud-Est dar și teritorii extrem răsăritene ale Rusiei precum și cele ale regiunilor apusene ale Oceanului Pacific) pe care au descoperit-o Occidentali și alți europeni în momentul colonizării. Fie ca otravă, mult mai puțin, fie ca remediu cu virtuți medicinale opiumul era cunoscut încă din antichitatea mijlocie de către sumerieni și de către greci. Ceea ce Occidentali și Orientali europeni au utilizat și ei până în secolul XX, folosind, pe scară mare, ca picături acel „laudanum” (un amestec de opiu cu alcool) sau vinul de opiu. Era și modern, iar pe moment era și eficient.

Să revenim, însă. Dar dacă macul și sucii său

au dat naștere la opiu, fiind incluse în farmacopeea asiatică înainte de venirea celor din Occident, potrivit mai multor istorici practica de a fuma această plantă-substanță se pare că a fost introdusă de către negustorii arabi urmând „Drumul mătășii”. Imperiul de Mijloc (China) nu este, deci, leagănul opiumului, el, însă, va deveni principalul debarșu comercial al său atunci când în secolul XVIII neguțătorii Companiei Indiilor Orientale (East India Company – E.I.C.) vor vinde chinezilor opiumul lor „european” ce începuse să fie cultivat de englezi în India, unde existau pământuri iar plantele mamă aveau un climat propice. Era, totuși, un drog care fascina, în primul rând, pe victorienii. În „East-End”-ul Londrei crescuseră ca ciupercile fumeriile – unele „planturoase” – în care nu doar dezmoșteniți ai soartei fumau cât era ziua de lungă și mai ales seara și noaptea „liniștitorul opiu”, ci și mari personalități literare precum – pe lângă cei arătați – Thomas de Quincey, Charles Dickens, Samuel Coleridge, George Eliot etc., călătorind într-o lume magică, de năluci și năluciri care, într-un fel, sperau să-i inspire. Saloane astfel erau și la Paris, la Berlin, în alte locuri, Friedrich Nietzsche sau Pablo Picasso mai târziu, au fumat și ei opiu.

Era vremea în care în Anglia, Franța, în Europa de Vest opiumul și mai ales laudanum deveniseră o veritabilă aspirină a secolului XIX și debut de secol XX. Laudanum era un analgezic demonstrat și pe care îl puteai procura cu un preț derizoriu în toate farmaciile. Să notăm că numai în Anglia în 1827 se consumau 6 tone de opiu și derivate ale sale, și mai mult de 18 tone în 1859. Pentru un astfel de consum trebuiau importate în anii amintiți, ca materie brută, 56 tone, respectiv, 140 tone. Oricum, însă, importul începuse să devanseze consumul din Anglia, astfel că englezii – din perspectiva intereselor faimoasei amintite Companii a Indiilor Orientale – redirectionau opiumul brut crescut mai ales în Bengalul indian spre Europa Continentală și cele două Americi, cu precădere cea de Nord.

...Totuși, bogăția EIC (East India Company), societate privată cu drepturi câștigate încă din 1600 sub regimul Reginei Elisabeta I, nu se sprijinea doar pe comerțul cu mac și opium. Vasele Companiei navigau în China de unde, pentru englezi, începuse să se vadească o sete nestăvilită pentru frumos. Încă de la primele contacte, chinezii deveniseră mari furnizori de mătase, de ceai, de piper, alte mirodenii, de porțelanuri pe urmă, etc., etc. Iar datoriile se acumulau, chinezii necumpărând nimic sau aproape nimic din Anglia și alte mari țări europene. A rămas în istoria economică a lumii depeșa laconică pe care Împăratul chinez Qianlong a trimis-o Regelui englez George al III-lea: „Nu acord nici o valoare obiectelor străine, chiar ingenioase, și nu am ce face cu produsele manufacturate din țara Dumneavoastră. Sunt însă conștient – mai lasă să se înțeleagă împăratul – că ceaiul, mătasea și

porțelanul produse de Imperiul Celest sunt absolut necesare națiunilor europene și Dumneavoastră înșivă”.

Compania Indiilor Orientale trebuia să-și soldeze, deci, deficitul comercial în lingouri de argint. Ceea ce era greu de conceput într-o vreme în care nu atât schimburile interne cât mai ales cele internaționale erau dominate de curentul mercantilist. Într-o asemenea lumină, propășirea economică a unei economii, a unei țări era susținută – și probată – de acumularea de metale prețioase – monezi, lingouri, aur, argint etc. Or, un sold deficitar astfel al balanței de plăți, în speță scurgerea respectivă de argint era privită de decidenții regali ai Angliei ca foarte gravă. În plus, cum subliniază istoricul francez Philippe Chassaing, „în secolul XVIII argintul devenise dificil de procurat”, adăugând eu că minele erau îndepărtate și aveau deja o productivitate slabă. Totuși, englezii au înțeles că puteau vinde în China o marfă teribilă și care crea dependență, deci controlul pieții: opiumul. Pe lângă dezvoltarea navigației, pe lângă colonialism, cu părțile lui bune și mai puțin bune, pe lângă dezvoltare, iată mercantilismul contribuind la ceva rău: comerțul cu opiu.

Încă din secolul VI negustorii arabi îl vindeau în „Imperiul Galben”, pentru cunoscutele uzanțe medicale. Însă, de prin secolul XVII, începuse deja să fie răspândit aici și pentru fumat, amestecat cu tabac adus din America, via Filipinele spaniole. Potrivit unor dovezi cât de cât pertinente, primii europeni care au vândut opiu în China au fost portughezii, stăpânii, pe atunci, ai unui imens imperiu colonial. Pe urmă olandezii, și ei cu numeroase colonii. Și, iată, în mult mai mare măsură, englezii ce vroiau să înlocuiască astfel argintul plătit chinezilor pentru mărfurile ce le importau de aici. Englezii aduceau opiu din Indiile lor, cum arătam, din provincia Bengalului, unde cultura macului, larg extinsă, se afla în mod nemijlocit sub stăpânirea (administrația) Companiei Indiilor Orientale. Iată, în 1729, în pofida unor interdicții dictate chiar de împărat (Împăratul Yongzheng) intrau în China, de la englezi, mai ales, dar și ceva de la alții, 100 tone de opiu. În 1775 – 175 tone, iar în 1800 – 200 tone, în 1838 – 2500 tone. Pe lângă alte produse, ieșeau bani serioși de aici. Corupție, dealerii de atunci, autorități locale și centrale, totul „se rezolva” corespunzător. Shanghai, port și mare aglomerație urbană, era placa turnantă. Desigur, totul până la un punct.

Când interdicțiile pe partea chineză au devenit extrem de severe – „nave barbare se înghesuie cu opiu în porturile noastre”, se scria într-un document al timpului –, Imperiul Britanic va declanșa cele 2 cunoscute „Războaie ale opiumului” – între 1839-1842, Primul, și între 1856-1860, Al Doilea, când englezilor li s-au alăturat și francezii, războaie de impunere și sufocare și în care Imperiul Britanic, net

superior ca nave, dotare, armament, tehnică de luptă, a izbândit fără prea mari eforturi. În bună parte în lumina respectării politicii de „liber” schimb – iată că ea se realizează și cu forța. În urma lor, comerțul cu opiu aproape că s-a legalizat, acceptându-se ca guvernul imperial chinez să primească un mic procent la fiecare balot intrat în China. Se spune că astfel a fost pusă în operă o „intoxicație planificată a Imperiului Chinez”. Lucrurile s-au complicat apoi deoarece chinezii însuși au început să cultive macul de opium. Se obținea astfel, este drept, un drog de mai proastă calitate dar care era mai ieftin, cu mult mai ieftin. Potrivit unor statistici de la începutul secolului trecut, la o populație totală de 430 de milioane de locuitori, se puteau număra peste 20 de milioane de „fumători” de opiu, plus cei „neînregistrați” și în afara femeilor și copiilor care, mulți, fumau și ei, dar mai puțin. În China se vădea „o adevărată fumăraie națională”. Era amenințată însuși esența vitală a Chinei. Dar ce nu face banul, profitul, apropo și de actualitate.

...Și a început lupta pe două fronturi împotriva acestui imens viciu și mare, imens rău. În Anglia, mai ales sub egida Bisericii protestante – acesta era primul front. Dar și a unor politicieni britanici importanți care în anii de debut ai secolului XX nu se mai opuneau – dimpotrivă – unor politici – și aici se relevă al doilea front – de prohibiție respectivă ale guvernului chinez, vizând chiar eradicarea producției, a importului și a consumului de opiu în China. Astfel că producția națională de opiu a Chinei nu doar declina, ci chiar se prăbușea (de la 35 mii tone în 1906, la 4 mii tone în 1911), în vreme ce importurile amintite care proveneau din India – Imperiul Britanic – înregistrează și ele o scădere vertiginoasă. „Seniorii chinezi ai războiului” nu au acceptat însă o astfel de evoluție, astfel că în China, se mai păstra larg acest viciu, până spre anii 1920 și chiar 1950, când măsurile de eradicare au fost și continuă și în prezent să fie extrem de dure.

...Era, din păcate, doar un început al atât de gravei în prezent probleme a stupefiantelor. Nu doar opiumul, ci și alte substanțe basculează acum nu spre China ci spre Europa. Proces încurajat și de necesitățile terapeutice ale celor 2 cumplite Războaie Mondiale. Opiumul, sub mai multe forme, alina durerile, era

medicament și cine mai stătea, în toiul luptelor, al spitalelor inundate de sânge, să facă distincție între bine și rău. Marele scriitor român Victor Eftimiu are chiar un roman despre opiu, „Chimonoul înstelat”, cu happy-end în carte dar fără happy-end în realitate. Și apoi spre Statele Unite unde s-au împletit condiții sociale, culturale, politice, ale libertății individului etc., care au făcut ca aici, de vreo 4 decenii bune, să aflăm o adevărată explozie a consumului de droguri. Totodată, „explozii” asemănătoare, „moderniste” întâlnim în țări din America de Sud, în Rusia și alte state foste comuniste etc. În ce privește curente economice, nu mai erau de mult mercantilismul și nici chiar liberul schimb într-o formă strictă, societatea trecuse și încă trece prin gândire clasică liberală, prin marginalism, prin marxism, prin neoliberalism, prin postindustrialism, prin postmodernism etc., dar drogurile își află cu precădere albia în ceea ce nu s-a eradicat. În sărăcie, în lipsa de idealuri, în ignoranță etc., iar toate aceste s-au vădit și se vădesc, din păcate, cu multă forță astăzi. Măsurile „contra” încep, însă, să devină peste tot foarte severe, cu adevărat „globale”. Și sperăm într-o ameliorare a situațiilor generate de acest mare și cumplit flagel, drogurile, și chiar într-o eradicare a lui. Sunt evoluții care costă imens societatea umană. „Profitul social” este, însă, mai mare. Oricum, sărăcia, ignoranța, mizeria, lipsa idealurilor, lipsa „motoarelor” pentru dezvoltare în numeroase țări reprezintă problema cea mai gravă a timpului nostru de a cărei rezolvare depinde chiar viitorul lumii. Ar trebui dezvoltare și progres pentru toți.

Bibliography:

- Philippe Chassaing, „*Quand les anglais enfumaient la Chine*”, *Historia*, nr.858, Juin 2018
 Hugues Demeude, „*Opium-la grande histoire d'un empoisonnement planétaire*”, *Histoire*, loc.cit.
 Dan Popescu, „*Delirul alb*”, în „*Terra – lumini și umbre*”, Edit. Sport-Turism București, 1988





Despre adevărata educație

Iulian BOCAI

Universitatea București, Facultatea de Litere
University of Bucharest, Faculty of Letters
Personal e-mail: iulian_bocai@yahoo.com

On True Education

Wilhelm von Humboldt is often invoked as the father of the modern research university ideal, but it is not always very clear what precisely that ideal consisted of and what its philosophical underpinnings were at the time. In this essay I set out to prove that they were in fact more radical than it is usually assumed and to discuss their often hollow application in modern higher education systems.

Keywords: Wilhelm von Humboldt, the research university, Western educational ideals, nineteenth century philosophy



Despre adevărata educație

Dintre toate subtilele mecanisme de examinare în educație, sistemul de notare, poate printre cele mai funeste, pare să fie cel care, paradoxal, s-a banalizat și integrat cel mai bine în conceptul de școală – până a devenit aproape sinonim cu ea, iar astăzi e greu de înțeles că a existat o perioadă în care nu era folosit deloc și privit cu scepticism. Când a început să se introducă un sistem de notare în mediul universitar german, pe la sfârșitul secolului al XVIII-lea, unii dintre profesori i se opun. F. A. Wolf, care conducea atunci un seminar de studii clasice, răspunde ministerului care solicita informații despre studenții seminarului, ce-ar fi urmat mai târziu să fie profesori de gimnazii, că o notă nu spune mare lucru despre un student și, mai ales, nu întotdeauna ce trebuie să știi și că cel care lucrează cu studenții îndeaproape e și cel care cunoaște abilitățile lor dincolo de ce poate fi exprimat într-un singur număr.¹ Unde inițial sistemul de notare era, așadar, un mijloc al birocraților de a se asigura că învățații care ajung mai târziu în slujba aceleiași birocrații sunt bine pregătiți, în secolul XIX examenul scris și sistemele de notare devin omniprezente și începe să se răspândească

confuzia care se face și azi între calificativ și abilitate generală.

Ce e surprinzător însă este câte dintre discuțiile, cărțile, eseurile despre educație din secolele XVIII sau XIX, de la Locke la Dewey sunt cu adevărat administrative sau interesate de maniera în care poate fi găsit coeficientul acesta perfect care traduce numeric abilități cognitive generice. Dintre cele importante, aproape niciuna. Teoreticienii clasici ai educației nu aveau obsesia rezultatului cuantificabil. Cineva interesat de aspectul pragmatic al problemei ar putea spune că asta e și motivul pentru care a fost atât de greu pentru multe dintre idealurile pedagogice născute în Secolul Luminilor să fie puse în practică – unele devin răspândite abia la începutul secolului XX, iar în colțul nostru de Europă, unde în anii 1990 pedeapsa corporală era o practică obișnuită în gimnaziile țării, chiar mai târziu. Și e adevărat că atunci când se vorbește despre educația modernă se vorbește poate prea mult despre Rousseau și Humboldt și prea puțin despre miile de indivizi anonimi, mai puțin abili filozofic, dar înzestrați cu un mai pronunțat simț al utilului, care în toată această perioadă deschid școli și înființează biblioteci comunitare sau creează resurse de învățare

pentru sutele de mii de autodidacți ai secolului XIX a căror poveste abia dacă a început să fie scrisă.

Dar cu toate că numele lui Humboldt revine des pe buzele intelectualilor-birocrați contemporani, ca un soi de garant al seriozității pe care aceștia o acordă „idealului” educațional, în multe dintre discuțiile despre rolul educației, în marele calcul administrativ-financiar și în întrecerea veselă de a racorda totul la logica de piață, se pierd adesea din vedere tocmai rădăcinile *filozofice* ale acestui ideal.

Trebuie spus că puțini dintre teoreticienii clasici ai educației n-ar fi fost scandalizați de sistemele de educație europene contemporane, centralizate, subordonate ministerelor, trebuind să pună în aplicare programe standard, veghind item cu item dacă manualele oficiale respectă cerințele ministeriale, lăsând foarte puțin la latitudinea comunității locale ș.a.m.d. Acești teoreticieni crescuseră ei înșiși într-o vreme cu sisteme de educație autoritare de care, tocmai, voiau să scape. Cum foarte puțin din Wilhelm von Humboldt rămâne tradus în română, nu se înțelege poate întotdeauna cât de radical e sfatul lui că singurul scop al universității e ca ea să devină un spațiu în care studentul și profesorul se întâlnesc în numele științei și că singura regulă a acestei întâlniri este că știința trebuie, între ei, tratată ca un lucru nici pe de-a-ntregul deja găsit, nici care va putea fi găsit vreodată cu totul² (care este poate cea mai importantă frază din istoria cercetării moderne și fundamentul teoriei universității ca spațiu al cercetării).

E drept că azi în mediul universitar se vorbește des despre „exelență” și „viziune” și „rezultate” și tindem să înțelegem „cercetarea” contagiati de câmpul semantic al acestor termeni, împrumutați din limbajul de lemn al birocrăției universitare americane, dar pe Humboldt nu-l preocupă atât excelența, cât formarea, nu atât rezultatele, cât parcursul. Nu e orb în scrierile lui la considerentele pragmatice, dar crede că orice scop pragmatic este un țel secund, pe care preocuparea științifică îl satisface colateral. Statul, deci, profită oricum de pe urma muncii universitare de cercetare, dar universitatea nu trebuie gândită ca mașinărie care produce pentru stat, ci ca spațiu în care cel care se scoate pentru prima oară din relația de obediență profesor-elev caută să devină cea mai bună variantă posibilă a sa și-n care profesorul nu-l poate ajuta să facă asta decât făcând oricum ceea ce ar trebui să facă cel mai bine: știind și gândind (adică urmărindu-și propriile interese).

Intr-un scurt tratat politic pe care l-a scris în tinerețe și care n-a fost publicat decât în 1851, după moarte, Humboldt – încă neștiind ce să facă cu viața lui, lipsit de abilitățile sociale ale mult mai faimosului frate mai mic și de aplecarea acestuia pentru știință, ezitând între a fi ofițer sau birocrat sau savant – încearcă să pună pe hârtie, în umbra Revoluției Franceze, ce fel de relații credea că trebuie să existe între individ și stat.

Cum ideea centrală a întregii lui filozofii de viață era că individului trebuie să i se dea libertatea care să conducă la „cea mai înaltă și mai armonioasă dezvoltare a puterilor sale într-un întreg”³, nu crede că statul l-ar putea ajuta cu ceva. Nu merge atât de departe cât avea să meargă câteva decenii mai târziu Thoreau în *On Civil Disobedience*, spunând că cel mai bun guvern e cel care nu există, dar dă una dintre cele mai solide expresii ale liberalismului clasic, în care singura funcție a statului e protecția cetățeanului. Eseul nu trebuie deloc înțeles ca o apologie pentru nonintervenționism în economie și deci ca o apologie a liberalismului economic, fiindcă motivele pentru care Humboldt respinge tutela statului sunt în primul rând *umaniste*. Omul, pentru Humboldt, nu trebuie în niciun fel sacrificat cetățeanului și, dacă primește o educație, aceasta nu trebuie să-l reducă la o funcție în marele mecanism social. Orice formare trebuie înțeleasă ca ducând cu un pas mereu dincolo de utilitate sau dincoace de ea; iar idealul acesta umanist merită menținut nu atât pentru că poate fi atins, ci pentru că, prin țelul lui superior și intangibil, formează în noi intervale, deprinderi, reflexe, în și prin care ne gândim la noi înșine nu ca fiind pentru ceva anume, ci doar ca fiind noi înșine în libertatea noastră ceea ce putem fi cel mai bine. El crede de altfel că munca *în* bine nu se termină niciodată.

În stilul tautologic al idealismului german, nucleul acesta de credințe va reveni câteodată verbatim în scrierile lui (nu foarte multe) despre educație, de unde se vede că ideile de la baza universității de cercetare pe care a moșit-o au subiacențe cât se poate de politice; n-au lipsit speculațiile cum că eseul a apărut după moartea lui tocmai pentru că trebuia să aștepte un moment istoric mai prielnic unei asemenea filozofii, care în Germania conservatoare ar fi putut trece drept radicală. De altfel, mulți dintre corifeii germani ai vremii au fost republicani convingși în tinerețe și au ajuns adesea, spre sfârșitul vieții, tocmai în serviciul monarhilor pe care în preajma Revoluției Franceze îi crezuseră rebuturi ale istoriei.⁴ Unii, ca Goethe (care a fost – e drept – întotdeauna mai conservator), rămân în serviciul prinților trei sau patru decenii, iar Humboldt însuși n-o să se poată feri de pericolul acestei contradicții biografice când, liberal convins, acceptă să stea optsprezece ani în serviciul regelui prusac, timp în care începe o reformă universitară și ajunge unul dintre cei mai mari diplomați ai Europei.

Deși nu e deci lipsit de un sentiment al datoriei civice, e mereu conștient de pericolul uniformizării sociale și spune în același tratat că dacă o comunitate are vreun rost, el nu este acela de a ne face pe unii să devenim *ca* ceilalți, ci doar să creeze un spațiu în care se deschid „căi de comunicare” de la unii *la* alții. Autonomia este sfântă. Energiile individului, puterea sa lăuntrică (*inwohnende Kraft*) trebuie conservate și mereu ajutate să se manifeste, în toată diversitatea

lor. Tocmai de aceea vorbește în tratatele sale despre educație despre un *Bildung subiectiv*, spre deosebire de o *Wissenschaft obiectivă*. Subiectiv în sensul în care lucrurile pe care, în educație, le primești din afară înfloresc în tine însuși alimentate de energiile proprii, în sensul în care chiar și ceea ce primești din afară este preluat și prelucrat într-o formă individuală, ca într-un fragment excelent din *Prometeul* lui Goethe, pe care-l citează undeva: *Hast du nicht alles selbst vollendet/ Heilig, glühend Herz?* (Nu le-ai împlinit tu singură pe toate/Înimă sfântă și arzătoare?).

Motivul pentru care cere autonomie universitară e și pentru că intervenția statului ar fi dăunătoare într-o instituție în care tinerii, pentru prima oară eliberați de vechile relații de obediență profesionale și în compania celor asemenea lor, învață să nu mai învețe, ci să facă. Vorbește despre universitate ca despre o *emancipare* de la învățarea propriu-zisă. Asta nu înseamnă decât ce-avea să spună și Dewey un secol mai târziu, în *Experience and Education*: și anume că știința, ca multe alte lucruri, se învață nu „în izolare”, memorând protocoale și metode, ci făcând-o (laboratoarele secolului XIX, ca celebrul Cavendish, și chiar și seminarele de limbi clasice sunt gândite atunci în *acest* spirit). Și că ordinea de care trebuie să asculte cei care învață nu este cea impusă de sus, ex cathedra, ci cea care emană – cum ar veni – spontan din activitatea științifică însăși.⁶

E un atac implicit aici împotriva vechiului model al învățării ca memorizare, care era încă standardul în secolul XIX, dar și împotriva înțelegerii care coboară până la Cicero a studiului umanist ca un simplu instrumentar retoric, care te pregătește pentru viața politică, adică pentru *funcție*, în care aveai nevoie să știi să vorbești convingător ca să poți manipula mai bine.

În preajma Revoluției Franceze, studiul umanist în gimnaziu însemna studierea autorilor antici și lectura lor atentă în micro, după o analiză etimologică, mitologică și morală atentă – asta în colegiile în care existau profesori competenți care să știe limbile vechi suficient de bine. De multe ori erau texte atent selectate și puternic cenzurate; Lanson se plângea undeva că erau texte cărora li se „scosese veninul”⁷. Iar scopul parcurgerii lor în felul acesta era mai degrabă mimetic: pe baza lor se încercau fictive emulări stilistice, disecții pe „cadavrul care neîncetat învie”⁸ al culturii antice, la care elevul se întorcea în mod regulat, ca la exemplul suprem de echilibru normativ, expresivitate și mesaj. Peste toate aceste exerciții trona profesorul, ca un dirijor al minților.

Introducerea, măcar parțial motivată de idealul humboldtian, a seminarelor și laboratoarelor ca micro-institute separate, cu biblioteci proprii, înăuntrul instituției mai mari a universității era menită, în secolul XIX, să scape Europa de obiceiul retrograd al predării ex cathedra, să aducă profesori și elevi împreună sub umbrela aceleiași preocupări și să transforme practica

veche a lecturii docile și inutil laborioase într-o profitabilă *querelle des interpretations*, care însă – din rigoare filologică – nu se îndepărta niciodată prea mult de text, nici măcar în cele mai creative discuții de seminar și sub cei mai permisivi dintre profesori.

În educație deci, încă dinainte de Humboldt, modernitatea înseamnă a pune capăt cultului textului căruia trebuie să-i respecti sancțitatea și la care nu trebuie să umbli decât cu mare atenție, iar Humboldt, care credea că în universitate trebuie să rămâi mereu *în* cercetare, ar fi fost de acord (deși n-ar fi spus niciodată că grecii sunt depășiți). Înseamnă mai ales a fi în stare să te gândești la tine însuși ca sursă a adevărului sau, mai bine zis, să te gândești la tine însuși ca o instanță care poate dezavua un text sau corp de doctrină pe care istoria le-a încărcat cu pretinse adevăruri. Iar pentru asta trebuie mai puțin să știi să scrii frumos și să admiri cum se cuvine și mai degrabă să interoghezi resorturile a ceea ce înainte ți se ceruse să admiri.

Firește că între aceste idealuri și practica lor propriu-zisă în școli au existat distanțe considerabile. Ierarhiile universitare sunt de obicei rezistente la schimbare, ca orice sistem complex de responsabilități și privilegii care angajează atâția actori. Dar o parte a acestor idealuri s-a strecurat eficient, poate în forme ceva mai temperate în sistemele de învățământ vest-european începând de-atunci. Prima oară au dispărut preceptele cel mai evident retrograde: bătăile corecționale (care erau încă reglementate în statutele de la 1820 de la Cambridge și Oxford), interdicția căsătoriei profesorilor, vechea organizare de ghildă păstrată din Evul Mediu. Apoi, spre sfârșitul secolului, în doar câteva decenii, în anii 1870-’80 au dispărut interdicțiile profesionale și de sex în rândul studenților și profesorilor. Și aceste lucruri s-au întâmplat în paralel cu cealaltă categorie de schimbări fundamentale, care sunt adesea mai greu de urmărit decât cele sociale, dar la fel de vitale: cele, să le zicem, *epistemologic-disciplinare*.

Când vorbim despre idealul humboldtian, trebuie ținut cont că ce s-a păstrat mai ales din el în școala superioară europeană nu este teoria formării complete și armonioase a individului ca om, nici liberalismul lui marcant, care refuza statului funcția tutelară în învățământ (deși ideea autonomiei cercetării a rămas măcar în intenție prezentă, dacă nu întotdeauna în practică). Ce s-a păstrat este centralitatea cunoașterii gândită ca cercetare (*Forschen*), ca proces de punere permanentă la îndoială tocmai a rezultatelor cercetării. Adică sprijinul pe care-l dă el metodei științifice moderne, pe care în secolul XIX mulți s-au iluzionat că ar putea-o pune în slujba înțelegerii istoriei, culturii sau societății, o posibilitatea pe care – într-un eseu al lui despre o posibilă antropologie comparată – Humboldt nu o respinge și care supraviețuiește în forme mult mai convinse, deși nu neapărat mai sofisticate la Marx sau Comte.

Redus la esențial, idealul humboldtian al educației are trei piloni principali, cred: 1. primul este cel politic, al salvării autonomiei individului cu orice preț; acesta a fost primul care a cedat în fața realităților istorice și dacă e cumva invocat acum prin instituții el este mai degrabă o mantră idealistă decât un principiu luat în serios; 2. al doilea este ideea cercetării continue (*immer im Forschen bleiben*) – care nu este, rezumată, decât o apologie a metodei științifice moderne, de a cărei putere Humboldt e convins și care și-a găsit aplicabilitate în câmpul științific. E un principiu pe care câmpul umanist încearcă de altfel să-l imite și el, trecut prin oglinda științei, prin insistența pe numărul de publicații și conferințe, care creează impresia că cel care face mai mult merită mai mult pentru că gândește mai mult 3. al treilea este convingerea că pentru ca o educație să fie unitară ea trebuie să primească energie, nuanță și formă de la studiul umanist (înțeles în sens larg, istorico-filozofic), fiindcă științele însele nu pot să dea individului o imagine completă a umanității ca ideal, pe care acesta trebuie să se străduiască să o reproducă în propria persoană. Această imagine, pare Humboldt să creadă, vine doar de la umanioare, doar de la interesul nostru profund și variază pentru arte și filozofie și literatură. E greu de găsit chiar și printre cei mai pozitiviști oameni de știință ai secolului XIX pe cineva care să se opună cu totul acestei convingeri – deși după 1850, conflictele curriculare între științe și umanioare sunt tot mai dese și evoluționiști ca Thomas Huxley se plâng public de insistența sistemul tradițional de educație pe clasici, cerând o modernizare completă a educației⁹ (adică scutirea celor care nu vor să-l studieze pe Seneca de chinul de a-l parcurge, când sunt mai degrabă interesați de minerale sau de insecte).

Dacă încrederea instituțională în primul pilon a dat roade cât se poate de evidente și a transformat, începând cu jumătatea secolului XIX, universitățile în adevărate fabrici de idei utile, al treilea pilon a avut o istorie mai accidentată în modernitate, după jumătate de mileniu în care a fost luat drept piatră de temelie a universității europene¹⁰. Cu alte cuvinte, când cuvântul de ordine este productivitatea, e infinit mai ușor să arăți utilitatea producției de idei științifice. În plus, deși istoria științei nu e lipsită de derapaje fanteziste, științele și-au creat în ultimul secol și jumătate o solidă infrastructură financiară și de laboratoare, centre de cercetare, conferințe, reviste în care comunitatea științifică cenzurează, după reguli clare, abaterile de la metodă sau exagerările rezultatelor. Standardul care trebuie satisfăcut în cazul unei teorii științifice are două calități care lipsesc în cazul umanioarelor: el este deopotrivă *stringent* și *clar* și nu poate fi fraudat decât cu dificultate. Iar printre rezultatele lui admirabile se numără faptul că, studiind realitatea, științele pot să găsească *reguli*, un alt lucru care li se refuză cercetătorilor umaniști.

De două sute de ani încoace, de când a apărut niferitul deziderat al emulării științifice în litere, numai lingvistica a reușit să se apropie, parțial în fonetică și ocazional în gramatică, de o aplicare credibilă a lui. Regula nu este, de altfel, *obiectul* cunoașterii umaniste. Obiectul cunoașterii umaniste este *înțelegerea*. În asta constă și dificultatea disciplinelor umaniste, care rămân fundamental acumulative și nu normative: cel care știe *aici* nu este cel care a găsit mecanismul și poate să prezică de fiecare dată rezultatul cu acuratețe, ci cel care – cum ar veni – *vede* mai bine după ce a cercetat mai mult sau a gândit mai profund. Însă cercetarea pe care o face umanistul este o muncă de înțelegere a unei realități sociale atât de complexe, încât aproape că nu poate fi privită în ansamblu; ea poate fi privită de sus, în schimb, dar la diferite și limitative niveluri de abstractizare. Și realitatea aceasta este complexă tocmai pentru că nu poate fi prinsă în câteva reguli simple – cum se întâmplă în studiul mișcării, să zicem.

Așadar, orice lucru pe care pretind științele umaniste că-l spun cu certitudine nu poate să fie decât un adevăr în orizontul umanului și, ca atare, va fi întotdeauna pândit de riscul de a fi ori imprecis, ori neadevărat, ori incomplet, doar că înăuntrul unui câmp disciplinar care nu are instrumentele de a decide mereu între ele. În istoria culturii e greu să discerni certitudini și în sensul acesta, desigur, disciplinele umaniste nu au drept categorie adevărul în sens tare (neîncetat verificabil). Rămâne întotdeauna în umanioare, prin urmare, o cantitate de necuantificabil care poate fi mai degrabă explicată ca artă, talent și înțelegere experiențială sau viziune asupra vieții decât ca știință. Și rămâne, prin urmare, în umanist ceva dintr-un artist și – la limită – dintr-un escroc, cum o arată anecdotele sau cărțile despre diverse forme de impostură intelectuală în universități.

Ceea ce nu înseamnă desigur că nu există imperative ale rigorii, clarității și facticității în studiul umanist – dimpotrivă, Leopold von Ranke sau Lanson impuneau întoarcerea la sursă, arhivă, document, text și fapt tocmai ca să scape de amatorismul, sofistica și impresionismul discursului istoric din secolul lor, moștenit din obiceiul francez de a te crede capabil să vorbești despre orice atâta vreme cât știi să scrii. Iar cine a avut răbdare să citească critica literară occidentală de până la Taine și a supraviețuit știe că era nevoie de o întoarcere la rigoare, care să pună discursul învățat despre literatură nu atât pe baze științifice, cât pe picioare.

Această tradiție rigoristă însă suferea din păcate de iluzia că atâta vreme cât își refuză speculațiile și rămâne cu ochii asupra faptelor, reușește cumva să rămână în esențial pentru că se rezuma doar la ceea ce este sigur și documentabil. Or idealul umanist, nu doar humboldtian, nu este în primul rând a ști totul cu absolută precizie și a nu face nicio speculație dincolo



de ceea nu poți reduce la fapt, ci tocmai a integra ceea ce știm despre lume în ceea ce vrem să fim în ea. Cercetarea umanistă, de la Petrarca și Lorenzo Valla încoace, este tot atât despre cunoaștere cât este despre noi înșine, deși ar trebui să fim pregătiți oricând să recunoaștem că „noi înșine”, în acest caz, nu este nici o formulă utilă, nici o destinație precisă. Dar atâta vreme cât interesele noastre științifice nu pornesc din și nu sfârșesc iarăși în noi, Humboldt nu crede că drumul nostru prin cunoaștere e complet. Cred că asta reproșează și Heidegger în *Scrisoarea despre umanism* filozofiei academice când spune că, undeva pe drum, am încetat să mai gândim, dar ne „preocupăm” în schimb cu filozofia.

Educația umanistă care nu ne implică, fie și în acest fel imprecis, care nu ne transformă în ceva mai mult decât ce eram când am ajuns la ea și care, deci, nu are o miză introspectivă nu valorează mult pentru Humboldt.

E adevărat că acest ideal al transformării personale, al studiului care trebuie să ne ancoreze în gândire, chiar într-o gândire radicală, prin care noi înșine, în individualitatea noastră și pentru a fi mai autentici, ne investim în problemă este, prin excelență, nepedagogizabil. Care sunt în fond listele de lecturi prin care ajungem la el? Care sunt exercițiile și caietele de sarcini prin care profesorii ar putea să asigure această transformare în alții? Și care sunt mai ales criteriile după care poate fi stabilit că el a fost atins?

Dacă semnul adevăratei educații este că ea ne pregătește nu doar să știm, dar să și putem gândi fără ca altcineva să ne spună cum să o facem și, astfel, să fim feriți de pericolul recurgerii mereu la alte instanțe ca să ne rezolvăm propriile dileme, atunci singurul mod în care ne putem da seama că a fost atinsă este dacă cel care a avut parte de această educație a devenit el însuși autonom și, deci, propria sa instanță de judecată.

Cum încurajezi asta instituțional e greu de spus, mai ales că sistemele de educație gimnaziale și universitare antrenează acum atâția actori încât e greu să păstrezi un echilibru între nevoile administrative ale acestor sisteme, pregătirea cadrelor, scopurile mai înalte ale instruirii și negocierea libertății educaționale la răspântia intereselor tuturor celor care caută să aibă un cuvânt de spus: birocrați, părinți, comunitate, religie, politic etc. Dar faptul că un asemenea sistem e greu de aproximat nu înseamnă că el nu trebuie avut în minte.

Intuiția humboldtiană că pentru o astfel de educație trebuie mai puține intervenții ale societății și statului în educație și nu mai multe este probabil corectă, deși merită menționat faptul că Humboldt lasă deschisă posibilitatea ca statul să numească în funcție profesorii tocmai fiindcă nu avea încredere că o comunitate academică poate îndeplini această sarcină fără să cadă în capcanele jocurilor de orgoliu și în factionalism.

Intuiția lui că la universitate studentul și profesorul trebuie lăsați să lucreze amândoi în numele științei și că instituția trebuie să se ferească să retransforme studentul într-un elev obedient, care trebuie să facă ce i se spune și să învețe ce i se cere este – deși poate idealistă – un pas în direcția corectă, fiindcă sunt puține lucruri mai eficiente în educație decât a-i da cuiva libertatea să-și descopere propria pasiune și, în măsura în care orice investigație merge în direcția unor întrebări, puține lucruri mai eficiente decât a urmări, din pasiune și nu din datorie, firul acelor întrebări.

Idealul cunoașterii pe care o află în însăși exercițiul ei ca fiind singurul lucru care garantează libertatea de gândire a individului și care asigură că el va rămâne un actor rațional tot restul vieții, chiar (și poate mai ales) după ce-și termină educația, fiindcă pentru el gândirea este de-acum o practică permanentă și nu ceva ce știe sau recită, și care-l înarmează astfel cu unul dintre puținele instrumente care i-ar permite să se întoarcă inclusiv împotriva sa atunci când greșește, acest ideal nu este specific humboldtian, dar el revine atât de des la filozofii care scriu despre educație, încât e greu de crezut că o să dispară. Îl găsim la Locke sau Kant și-l găsim și trei secole mai târziu la Dewey și Freire.

Este lucrul pe care școala ar trebui să-l aibă în vedere de fiecare dată, chiar și atunci când nu știe cum să-l obțină. Pe lângă el, orice alte abilități îi procură studentului sunt secundare. E, în orice caz, mai esențial decât celălalt principiu, mai apropiat de gândirea lui Humboldt, al completitudinii și armoniei care ar trebui să survină ca urmare a adevăratei educații și care, de la o distanță de două sute de ani sună mai degrabă a năzuință aristocratică de a crea și abili oameni politici, și spadasi amatori și pricepuți oameni de litere într-o singură persoană.

El este, în orice caz, idealul modern *par excellence* și, împreună cu cel al rigorii și atenției la fapte, formează baza culturii intelectuale europene în ce are ea mai bun. Motivul pentru care rădăcinile filozofice ale acestui ideal sunt obturate adesea este pentru că, dacă ar fi acceptate cu adevărat, ar însemna că, odată cu ele, am accepta și că ceea ce-ar trebui să facem în școli, mai ales în cele superioare, este să le dăm tinerilor instrumentele și libertatea de care au nevoie ca să se întoarcă inclusiv împotriva lucrurilor pe care trecutul le ia drept indenegabile. Și cine știe ce-ar face și ce-ar crede atunci, când n-ar mai asculta de nimeni?

Note:

1. Episodul apare descris în William Clark, *Academic Charisma and the Origins of the Research University*, UCP, Chicago, 2006 p. 126-127.

2. Wilhelm von Humboldt, „Über die innere und äussere Organisation der höheren wissenschaftlichen Anstalten

in Berlin”, în Rüdiger vom Bruch ed., *Gründungstexte*, Humboldt-Universität zu Berlin, <http://edoc.hu-berlin.de>, Berlin 2010, p. 231

3. Wilhelm von Humboldt, „Ideen zu einem Versuch die Grenzen der Wirksamkeit des Staats zu bestimmen”, în *Gesammelte Schriften* 1, Berlin, Behr's Verlag, 1903, p. 106.

4. Un bun, deși expeditiv, rezumat al legăturilor intelectualilor germani ai vremii cu politica se găsește în Gordon Craig, *The Politics of the Unpolitical. German Writers and the Problem of Power*, New York, Oxford University Press, 1995.

5. Wilhelm von Humboldt, „Über die innere...”, p. 226.

6. Sau, cum spune Dewey: „The only freedom that is of enduring importance is freedom of intelligence, that is to say, freedom of observation and of judgment exercised in behalf of purposes that are intrinsically worth while”, în *Experience and Education*, New York, Simon and Schuster, 1997, p. 61.

7. Gustave Lanson, *L'université et la société moderne*, Paris, Librairie Armand Colin, 1901, p. 94

8. Antonio Gramsci, „În căutarea principiului educației”, în *Scrieri alese*, București, Univers, 1973, p. 110.

9. În „Science and Culture”, o prelegere pe care o ține în 1880, la deschiderea unui colegiu în Birmingham.

10. Deși nu fără discontinuități și nuanțe. Vezi și Iulian Bocai, „Reconfigurarea disciplinelor în universitățile

europene la începutul secolului al XIX-lea”, în *Historia Universitatis Iassensis*, nr. IX/2018, accesibil la: <http://hui.uaic.ro/reconfigurarea-disciplinelor-in-universitatile-europene-la-inceputul-secolului-al-xix-lea/>.

Bibliography:

Clark, William, *Academic Charisma and the Origins of the Research University*, Chicago, University of Chicago Press, 2006.

Dewey, John, *Experience and Education*, New York, Simon and Schuster, 1997.

Gramsci, Antonio, *Scrieri alese/ Selected Works*, București, Univers, 1973.

Humboldt, Wilhelm von, „Ideen zu einem Versuch die Grenzen der Wirksamkeit des Staats zu bestimmen”, în *Gesammelte Schriften* 1, Berlin, Behr's Verlag, 1903, p. 97-255.

Lanson, Gustave, *L'université et la société moderne*, Paris, Librairie Armand Colin, 1901.

Rüdiger vom Bruch ed., *Gründungstexte*, Humboldt-Universität zu Berlin, Berlin, <http://edoc.hu-berlin.de>, 2010.





Current Directions of Discourse Analysis in Education

Laura PITARIU

Universitatea „Lucian Blaga” din Sibiu
Lucian Blaga University of Sibiu
Personal e-mail: laura.pitariu@yahoo.com

Current Directions of Discourse Analysis in Education

This paper sets out to emphasize the relevance of Critical Discourse Analysis in the field of education, by tackling some classical, as well as, contemporary approaches, emerged in a period of paradigm shift from the classical classroom discourse to innovative teacher-student discourses and interdisciplinary, communicative attempts. This paper provides an overview of the role of the critical discourse analysis in education.

Keywords: didactic discourse, discourse analysis, critical discourse analysis, communicative approaches, classroom discourse



Critical discourse analysis is a compilation of theories and methods which are problem-oriented and cross-curricular. This is why there are a lot of parallel “areas of commensurability” between the CDA practices and the educational field of research. Rebecca Rogers identified three main areas. (Rogers in Rogers ed. 2011:1)

To start with, education activities are considered to be communicative, thus CDA has the role of analysing how texts and oral interaction evolve in different contexts. Secondly, discourse studies offer the possibility to analyse the educational process from a sociocultural point of view. Since discourse deals with cultural, political, gender, religious or economic factors, these factors provide a wide frame of analysing the texts and the interaction at a particular moment, a third area of study. A first area refers to the fact that both discourse and education studies are based on two systems of theoretical assumptions that interfere to address the complex problems of the world and not simply language utterances.

The role of the discourse studies in education has

been clearly defined in the work “Discourse Studies in Education” written by Teun van Dijk from the University of Amsterdam, a linguist who has been quoted in the previous chapters, too. He emphasizes the importance of the discourse studies in education, since both of them can be considered interdisciplinary fields. He identifies three main directions to express the relevance of CDA to education. (van Dijk, 1981).

First, learning materials are various such as texts, manuals, class interaction, dialogue, etc., consequently their contents should be examined from different points of view. Secondly, one should examine the influence of these educational written or oral texts on the process of learning, having in consideration that learning acquisitions are also influenced by emotions, personal beliefs or changes in the system of education. Last, but not least, he refers to the sociocultural influence on the process of learning-teaching-evaluation, which provides another area to be analysed.

When speaking about educational contexts, he has in view the classroom interaction, the reading comprehension process, textbooks, teaching discourse

and communication and the analysis of discourse and communication, aspects that are considered the most relevant.

Classroom interaction refers to the dialogue between teachers and students and it is influenced by the institutional context, as well as by other local and internal factors. He exemplifies that knowledge given in a particular subject “calls for a large variety of speech acts and transaction types,” (van Dijk 1981:12) as it is not enough to simply offer the information to students and then ask questions about it, but the process should be an interactive one. Students have to base their acquisitions on exiting previous knowledge about a topic and on the global coherence of a topic. They need to be given aims and targets, a personal plan and some instructional suggestions.

Reading and comprehension do not refer to word or letter identification. Students need to be provided with different types of discourses at the higher levels of education, starting with high school, so that they should be able to overpass any obstacles such as incoherent texts or redundantly coherent texts. Personal beliefs, the ability to create connections and sociocultural factors will help students understand better the text, using a global comprehension. Thus, different types of discourses, especially more abstract one will enable students to develop their reading-comprehension competence. Textbooks and other materials containing texts represent another area of discussion for van Dijk. Textbooks should explain the global context according to various other factors, such as economic, political and cultural, whenever tackling a particular topic of a subject such as literature, geography, history, etc. Important passages in a textbook can be underlined by authors in order to help students make summaries or generalisations. Argumentative discourses play the role of explaining to students the conditions of a certain process or event.

The linguist considers that teaching discourse from early ages would be of much help. National curricula must contain different types of discourse, from different domains, depending on the age of the students, both receptive and productive: narratives, essays, letters, newspapers, etc., in order for the students to acquire a wide range of communicative skills.

There is a close link between the analysis of the discourse and communication. Teaching supposes introducing different types of discourses at different levels. However, students also need to possess information about language and types of discourse, or in other words, I will call it *a metalanguage of the discourse and language*. This will enable them to use the appropriate language when analysing different types of discourse, when explaining their opinions on certain text, oral or written. Van Dijk suggests different types of communicative activities for teachers

to use in the classroom, in order to develop students' discourse competence, such as materials from media, conversations on various topics or projects.

To conclude, the role of CDA in education is relevant. At higher levels of education (starting with high school), students should be able to analyse different types of discourses and to correlate them with sociocultural realities of the world.

1. Critical Discourse Analysis as Theory in Education

Educational practices in classrooms and schools have become over the past years, not only opportunities to analyse the language produced in the classroom, but also to consider the relation between the language used and the macro-factors that govern the world around: sociocultural factors, political factors, identity, gender, etc.

Norman Fairclough used the term *semiosis* to refer to discourse as language and the term *text* to refer to social events, both written and spoken. He also provides a scheme to correlate the two terms mentioned, explaining that languages and texts are mediated by means of discourse methods:

“Social structures: languages”

“Social practices: orders of discourse”

“Social events: texts”

(Fairclough in ed. Rogers, 2011:120)

Being an abstract entity, language is regarded as a social structure, while the effects of this social structure are the social events, or texts, intermediated by orders of discourse. Orders of discourse refer to discourses (ways of acting), genres (ways of representing) and styles (ways of being) and the three aspects represent “semiosis.” For example, the classroom teaching process comprises ways of using language with particular interaction, social background and persons involved. CDA analyses genres, styles and discourses and the relationship among them. He considers educational research as being a social practice including classroom activities, educational management, government guidance, etc.

Another aspect discussed by Fairclough in his study is that of “interdiscursivity,” which he defines as the combination of two types of discourses. (Fairclough, 1992). “Interdiscursive texts” have the potential to reanimate stable discourses and to link language to learning. Cynthia Lewis, professor at the University of Minnesota and Jean Ketter, professor at the Grinnell College, provided us with a study of the interdiscursivity in classroom literature texts presented in their paper “Learning as Social Interaction: Interdiscursivity in a Teacher and Researcher Study Group,” article edited in Rebecca Roger's book of 2011, “An Introduction to Critical Discourse Analysis in Education.”

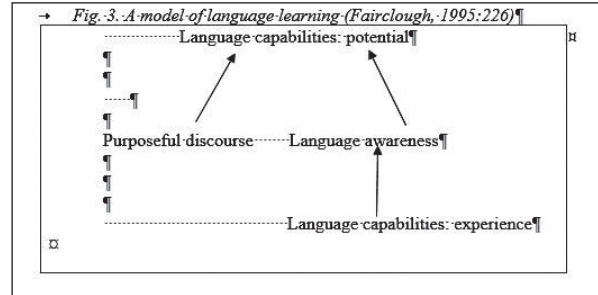
They analysed the interaction of a teacher and a research study group regarding the reading and teaching of multicultural literature in a study which expanded over 4 years. Not only did they focus on multicultural literature, but they also discussed problems of race, identity and choice of texts. They recorded data of literature discussion, interviews with participants and observations and notes after each group discussion. Fifteen transcripts of texts were selected to represent the corpus of analysis, which were divided into episodes on different topics, starting their process from Luke's definition of discourse as being "systematic clusters of themes, statements, ideas and ideology." (Luke, 200:456 in ed. Rogers, 2011:132).

Two different discourses were identified in the transcripts, the predominant one being that of "liberal humanism," characterised by freedom of choice, expression and coherence, and the second one being that of "critical multiculturalism" which figured in assumptions determined by the social, cultural and historical individual ideas. These two types of discourses were examined by making use of the categories of genre and voice as defined by Chouliaraki and Fairclough (1999:63 in Rogers ed. 2011:133): genre is "the language (and other semiosis) tied to a particular social activity" and voice is "the sort of language used for a particular category of people and closely linked to their identity."

The findings were relevant for the relation between CDA and learning and teaching. The teachers proved to use language and ideas which were characteristic to their own identity and choice. Their language resulted from the social world they came from, thus genres and discourses were mixed. Their study was a step forward in the study of *interdiscursivity* in the learning and teaching process.

Another important aspect related to CDA in education is language awareness. In one of his studies, "Critical Discourse Analysis: The Critical Study of Language," (1995), Fairclough discusses the difference between language awareness (LA) and critical language awareness (CLA) in the classroom practices. He claims that LA is simply a tool "for tackling with social problems which centre around the language" (Fairclough, 1995:223), used in order to surpass social problems. He exemplifies with the instances of access to standard English language for students who do not benefit from it at home. CLA, on the other hand, offers other opportunities for students. It consists in "a critical pedagogy ought to provide learners with understanding of problems that cannot be resolved in schools," (Fairclough, 1995:223), addressing various social areas.

Fairclough makes use of Clark's diagram of language learning (Clark *et al.* 1991, in Fairclough, 1995:226):



A critical language approach should be "fully integrated with the development of practice and capabilities." (Fairclough, 1995:226). In fact, CLA is based on the existing students' experience valorized with the help of teachers so that learners should make use of previous experience to understand and solve social problems. A precise purpose and the wish or need of the learner will provide success to this model.

CDA offers a lot of opportunities in the educational research. Teaching and learning refer a lot to talking and if teaching is talking, then discourses are important part of the process. If until recently, the educational system was based on a teacher "transmissive pedagogical practice," (Woods, 2006:159) nowadays the student-centred education implies a collaborative talk in classrooms, a dynamic structured dialogue.

2. Critical Discourse Analysis as Teaching Model

Critical Discourse Analysis is considered to be an approach more than a didactic model. However, three linguists from the Kazakh Abail Khan University of International Relations and World Languages have tried to prove that CDA can be also used as a teaching model for developing students' critical thinking and discourse analysis skills. (Yelubayeva, 2016). Although the model they propose is for language for special purposes (LSP) classrooms of university students, it can be also applied to high school students from 11th or 12th grade, so that they are mature enough to understand things in a larger context. Students proved their abilities to be aware of the political, cultural and social aspects of a certain topic under discussion as well as their abilities to examine and analyse particular topics.

The three linguists have started from the assumption that CDA is a cross-curricular approach, as stated by Fairclough and his colleagues in his study of the political argumentative texts. (Fairclough, 2012). The basis of their model is to assign students an authentic text to be given a pragmatic nature, having in view the metalinguistic, sociocultural and metacognitive background. They analyse discourse from four angles: cohesion (which gives cohesion to the authentic text), coherence (producing coherent language functions), situation of communication and

information structure. The discourse competence, as they called it, refers to the abilities of identifying elements of argumentation, evaluating assumptions, interpreting ideas, summarizing the outcome of debates and analysing ideas as far as cultural, social and political aspects are concerned, interpreting facts, etc.

They based their model on Fairclough's model of CDA, which comprises three elements: "description", "interpretation" and "explanation." Description refers to text analysis. It supposes getting enough information about language and the world, so as to be able to analyse a text. Interpretation is a process of interpreting texts; students develop their point of view on events and facts and present them as such, while explanation refers to free communication in different social contexts, using their own strategies and tactics.

Communicative tasks have the important role of "operating communication strategies" and, consequently, Yelubayeva and her colleagues make use of the four types of communicative tasks, as presented in the Common European Framework of Reference for Languages (Council of Europe, 2002:63-88):

- productive activities, such as: rehearsing; finding resources; having in consideration audience; adjustment of the task and message; building on previous knowledge and experience; monitoring success and progress; self-assessment.

- receptive activities: Framing (selecting mental set, activating schemata, setting up expectations); identifying clues; testing and revising hypotheses.

- mediating activities: developing background knowledge; preparing a glossary of words; having in view interlocutors' needs; selecting unit of interpretation; previewing; bridging gaps; using thesaurus, experts and other documents, summarising, etc.

Using the above-mentioned activities and strategies, the three linguists have offered sample tasks to be assigned to students and they created a grid of evaluating CDA development. (Yelubayeva, 2016: 219-220). The first field of the grid is "speech emergence." This means that the student is "fluent in familiar, standard situations." Students make language mistakes, but they want to communicate, even though they cannot analyse critically the information. However, students know about different strategies of communication: persuasive, aggressive, etc.). "Intermediate fluency" refers to the fact that the student "communicates confidently in any professional situation except the most complicated." Students make very few language mistakes, they analyse critically the facts and find solutions to problems. "Developed speaker" refers to the fact that the student "uses second language confidently and fluently in any professional situation." Students are able to initiate professional communication, to present their points of view and make critical evaluation of information. Some example

tasks that can be given to students follow:

Sample task 1

Students have to write a report on the advantages and disadvantages of using modern technologies. They have to use between 300-350 words and they should be able to present their arguments supporting their points of view.

Sample task 2

Students have to write a report on the advantages and disadvantages of Brexit. They have to use between 300-350 words and they should be able to present their arguments supporting their points of view.

Students have to gather information about the positive and the negative aspects of the two topics under discussion, identify consequences, anticipate possible problems and organize their arguments.

On the other hand, teachers should provide worksheets and communicative activities to develop students' critical thinking. Students should be monitored all the time and encouraged to re-assess their ideas. Although some aspects need further study and assessment, this method proves its efficiency in developing critical thinking and discourse competence and it also proves the integration of CDA in the teaching process as being appropriate.

Another suggestive approach to CDA as teaching model is the one offered by Elite Olshtain and Marianne Celce-Murcia in their article "Discourse Analysis and Language Teaching," (Olshtain and Celce-Murcia, 2001:707-722). Although it is an approach published in 2001 and tackles the problem of DA in the communicative approach, it can apply to CDA too, since the authors refer to the sociolinguistic context and its interpretation while communicating. The two authors claim that discourse analysis stands at the basis of the decision making in teaching and learning languages, since the teacher needs to create certain sociocultural contexts of interaction for the learners, so that they are able to interpret the language, not only to reproduce it. The role of a "competent teacher" should be that of a "sociolinguist, not only that of a grammarian." (Olshtain and Celce-Murcia, 2001:709), continuing the idea presented by Cook (1989), who also directed his approach to language teachers and the way they can combine language teaching with discourse analysis.

Elite Olshtain and Marianne Celce-Murcia identified six features, adapted from Swales (1990: 24), "necessary and sufficient to describe a group of people as a discourse community," thus describing a classroom of students as a discourse community, with the following features:

- "a set of public goals." This means the aim of a classroom is to acquire the target language.

- a "mechanism of intercommunication among its members". The communication can be student-



student, student-teacher, teacher-student, or in groups.
- it “provides information and feedback”. Both the teacher and the students can assess work, activities and information given / acquired.

- It “possesses one or more genres in the communicative furtherance of its aims.” During classroom activities, different genres are used and students recognize each of them in order to use them in different classroom contexts. This is why students joining a class after the school has started have to get used to some characteristics of the genre of the class.

- some specific lexis.” It goes without saying that a classroom has specific lexis, as well as a teacher has his/her specific way of using language. The authors consider that even the leaders of the classroom can involuntarily impose some of their lexis on the other students.

- “a discursual expertise.” This characteristic could refer to the fact that all educational systems start with the premise of the teacher being the expert and the students learning to become experts.

If a classroom is defined as a discourse community, it has its own sociocultural practices and context. Starting from this, the two authors explain the fact that phonology, vocabulary and grammar should be learned in context and that this context is best offered by the practices of the discourse analysis. Language skills, both productive and receptive, can be also taught / learned with the help of the DA and CDA, since the students communicate in the context and the teacher should offer them opportunities to use various sociocultural contexts via listening, reading, writing and speaking activities. As a result, students will be able to decode the message and interpret it in a given context.

Overall, the communicative approach to teaching languages makes use of the discourse analysis and critical discourse analysis practices in both traditional classes as well as in multicultural modern classes.

Conclusion

The analytic perspectives on Critical Discourse Analysis illustrated in the present paper emphasize its relevance during the didactic theoretical, as well as teaching classroom process. As a follow-up of the present overview of the Critical Discourse Analysis and its current approaches related to education, a close-up analysis of the didactic written and oral discourse seems to be a fruitful avenue for my future research.

In conclusion, it appeared that the Critical Discourse Analysis has specifically proved to be a useful tool in this process of elaborate discussions.

Bibliography:

- Cook, G. (1989). *Discourse*. Oxford: OUP
- Council of Europe (2002). *Common European Framework of Reference for Languages*. Strasbourg: Language Policy Division. Available at: https://www.coe.int/t/dg4/linguistic/source/framework_en.pdf. [Accessed 7 August 2017].
- Fairclough, N. (1992). *Discourse and Social Change*. London: Polite Press
- Fairclough, N. (1995). *Critical Discourse Analysis: The Critical Study of Language*. New York: Longman publishing
- Fairclough, I., N., Fairclough. (2012). *Political Discourse Analysis: Review*. London: Routledge
- Fairclough, N. in Gee, J.P. M. Handford. (2012). *The Routledge Handbook of Discourse Analysis*. New York: Routledge. Taylor and Francis Group.
- Olshtain, E., M., Celce-Murcia. (2001). *Discourse Analysis and Language Teaching*. In Schiffirin, D., D. Tannen, H. E. Hamilton. (Eds.). *The Handbook of Discourse Analysis*. (pp. 707-722). Malden, MA: Blackwell.
- Rogers, R. ed. (2011). *An Introduction to Critical Discourse Analysis in Education*. New York: Routledge
- Van Dijk, T. A. (1981). *Discourse Studies and Education in Oxford Journals of Applied Linguistics*. II, Issue 1, p.1-26.
- Van Dijk, T.A. (1997). *Discourse as Structure and Process*. London: Sage.
- Yelubayeva, P., A. Chaklikova, N. Asmatullayeva. (2016). *Critical Discourse analysis in .developing Vocational English Context*. *European Journal of Language Policy*. .8(2), 209-223. Liverpool University Press. Retrieved from Proquest. Available at: <http://online.liverpooluniversitypress.co.uk/doi/ref/10.3828/ejlp.2016.13> [Accessed 7 August 2017].



Educating for empathy in order to promote the well-being of second-generation foreign minors

Angela MUSCHITIELLO

Cercetător în domeniul pedagogiei generale și sociale la Universitatea din Bari - Departamentul de Științe Politice
 Researcher in General and Social Pedagogy at the University of Bari - Department of Political Science
 Personal e-mail: angela.muschitiello@uniba.it

Educating For Empathy In Order To Promote The Well-Being Of Second-Generation Foreign Minors

This article provides a reflection on issues related to identity building by second-generation foreign minors in Italy, proposing an empathic approach as an education strategy for achieving a better standard of living. In fact, these minors, especially during adolescence, feel the great discomfort caused by dual cultural affiliation, which often subject them to the pressure of different incompatible and irreconcilable systems of values and beliefs. The use of the empathic approach to educational and training actions addressed to them represents therefore an educational strategy of particular importance because, on the one hand, it helps these children to open themselves to relationships with trust, on the other hand it encourages them to improve integration strategies to achieve real inclusion.

Keywords: education, identity, empathy, foreign minors, Italy



Introduction

The complexity of cultural and social processes determined by the current increase in the presence of foreign citizens on European territory had, in the last decade, a great impact on young generations of immigrants who struggle with processes of adaptation and social-cultural inclusion both when they arrive on European soil as teenagers or near adults, and when they arrive at an early age or are born to parents who are already resident (Second Generation Foreign Minors - SGFM). In this second case, in particular, they have to deal with issues related not only (or not mainly) to feeling “different” from their peers because of the somatic traits that characterize them; but also (and above all) with those arising from feeling “unequal” to their family of origin, from whose culture they tend to

distance themselves especially in adolescence. In fact these minors, pressed by opposite messages stating that in the family it is not good to be Italian and in school (often) it is not good to be foreigners, also try to face with serenity the process of identity-building typical for their age, causing feelings of discomfort which, when they fail to be correctly processed and expressed, end up generating maladjustment or deviance.

What can be done?

My interest in the existential, cultural, social and educational condition of the SGFM was consolidated during my activity as Honorary Judge at the Juvenile Court of Bari (TM) which I have been carrying out since 2015 and during which, on several occasions, I was confronted with these minors, foreign in appearance but absolutely and profoundly Italian in their lifestyle and feelings of cultural belonging;



minors who, although well integrated with their peers at a social level and (apparently) calm during childhood, come to the attention of juvenile (civil or criminal) justice usually starting from the age of 13, because they have become either authors or victims of abusive behaviour at school (school bullying, physical aggression towards classmates or teachers) or in the family (where they often confront parents who are not very accommodating to their life choices and violent in the way they express this disappointment, to which they respond with matching violence or aggression).

In confronting Social Service representatives who deal with them, I find myself having to identify educational and judicial tools capable of bringing their behaviour back into legality, and above all capable of preventing such conduct in the future. As an educator, therefore, I ask myself; on which educational aspects should I focus my work in order to help them improve their existential condition? The present contribution intends to reflect, from a pedagogical perspective, upon this question.¹

Problems of identity development in second generation foreign minors

In recent years, in Europe, the issue of SGFM is growing in importance and raises important questions, questioning the definition of social integration in the presence of immigrant populations now established for years.

Who are the SGFM?

Under the label of SGFM, now established on an international level, reference is made to different populations: children born in the society receiving their immigrant parents (*second generation in the proper sense*) and children born abroad and arriving in Italy later (*second generation in the broad sense*). Within this second group, however, it is necessary to make a further distinction between those who arrived in Europe at an early or preschool age (and who follow a path of cultural and social adaptation very similar to that of second generations in the strict sense) and those who arrived in adolescence or at the age of majority.

In the context of social and political reflections on the subject of immigration, which represents today a central topic of television and electoral discussions, the category of SGFM is least considered, in the erroneous common opinion that if a foreign child is born on European territory and has citizenship, he will automatically live a peaceful life, far from the problems of those who arrive later. That is not correct. In reality, the paucity of socio-cultural tools and forecasts proves unable to support these children in the process of building integration models capable of giving voice and expression to their *composite identity*, which is the result of an encounter between the two souls that constitute it - the biological soul (original) and the cultural soul (local). This creates important problems

in their educational development.

For first-generation immigrants - those who arrive in Italy at the age of majority or as adults - welcoming interventions are provided (with all the regulatory limitations that the law ultimately imposes) offering forms of gradual insertion in society (REI, art. 31 TU, etc.) and enhancement of that *different culture* of which they are bearers and detractors; for the SGFM, no educational or social support is provided by law and these minors (later adults) are facing the process of internal fusion alone, finding their dual belonging to a unique social, cultural and existential plane difficult to bear. They are in fact measuring themselves against a double level of expectations: familial and social.

On the one hand, the family constitutes the primary context within which complex negotiations take place between the values and cultural traditions of their country of origin and their identity redefinition, determined by the welcoming country; here they must combine identity factors, rules and relations with the demands of a new life context. In general, the growth of these children is characterized by inclusion within the social and scholastic reality in which they live when their family is well integrated; but when parental integration is not satisfactory, children are confronted with the strong resistance of fathers or mothers who do not accept their child's adhesion to welcoming social norms. Often, when the culture of origin is very rigid, these minors undergo important acts of physical or moral violence from their own family, which interrupt not only their integration process but also any normal and peaceful process of emotional development.

On the other hand, there is society, which for children is represented above all by the world of school, their first and most important place of socialization. Here too, the level of well-being of SGFM minors depends on the people they are dealing with: when the social and cultural context of the class is open to diversity, they will be facilitated in their process of development and emotional and cultural growth; when either the class or the teachers are (even unknowingly or implicitly) not very welcoming, these minors will tend to live everyday life with malaise, having to divide their world into two: family life and social life.

In the first case, children succeed in achieving a perfect balance between their two different worlds, thus transforming their characteristic composite identity into an extraordinary resource of growth, and merging the two into a single world; in the latter case, on the other hand, they manifest forms of emotional distress characterized by low self-esteem, anger or frustration that often turn into maladjustment, rejection, aggression.² As an honorary judge, but above all as an educator, whenever I find myself in front of these minors I realize that pedagogy cannot remain indifferent and must intervene to support them

in building a positive self-image and a balanced and consolidated social identity.

So, how can one manage all this?

Promoting empathy for pedagogical *trans – formation*

From a social-pedagogical point of view, the condition of SGFM offers a privileged terrain and an unprecedented space for understanding current phenomena and dynamics related to the formation of social identity.

Theorists of social identity³ have always linked their reflections to the analysis of intergroup relations, stereotypes and prejudice. In the course of their development, with the increase in migratory phenomena of various types and also with the spread of the internet and technologies that have greatly shortened distances, theories of social identity have had to deal with profound social changes that affect the diversified composition of social groups within the same nation, the multiplication of subgroups in a social structure, the development of multiple appurtenances and horizontal comparisons between distinct groups, the ever increasing complexity and fluidity of social categorization systems.⁴ In these new social conditions, the mere opposition between personal identity and social identity now seems insufficient to describe the complex web of relationships that each subject develops within his reality, while the social transformations underway highlight conditions in which it is increasingly necessary to simultaneously hold multiple forms of self-representation and multiple levels of self-other comparison, as happens for the SGFM.

Classical theoretical models have therefore gradually widened their horizons in the awareness that today, in our society, each subject develops multiple selves intersected with each other, and that their different self-representations can be simultaneously active and salient, instead of mutually exclusive. In this case we can speak of multiple identities.

In this direction, a promising field of pedagogical-social research is opening today, examining the way in which multiple identities reconcile themselves by working in unison; and the way in which people manage the growing complexity of their internal world and their relationships, remaining effectively connected to each other without denying any of the parties involved.⁵

This line of reflection which concerns the identity construction of every subject living in current reality, and in particular the condition of today's adolescents, is precisely the *trans-formative pedagogy* within which we should insert the process of identity formation of the SGFM, who grow up trying to make use of the encounter between the two souls which constitute them.

In order to be implemented, such a perspective

calls into question a multiplicity of psycho-social phenomena including *empathy* and the *ability to assume multiple perspectives*.

What is all this about? How is empathy defined pedagogically?

Empathy, as Stein states, means placing oneself near the other,⁶ thinking with the heart,⁷ turning towards the other with receptive attention in order to find and hypothesize the threads with which this other weaves life - but it does not mean ontological fusion, becoming one with the other. Therefore, as Mortari comprehensively states⁸ it is the ability to feel the other. In fact, understanding does not take place in an emotionally neutral attitude, but always requires an emotionally situated attitude.⁹ In its intensive form, understanding means being capable of empathy, seen as the ability of grasping extraneous lived experience and presentifying the experience of another that "is announced in me".¹⁰ Understanding therefore means emotional sharing that becomes "mature" when the partnership draws on the personal world of the other, seen and understood just like "another". It is not so much a spontaneous gift but demands, as its condition of possibility, a maturation of the subject's psychic activity spheres: an intellectual maturation, in the sense of a contemplating intelligence; a pro-social maturation, capable of evolving into a stable ethical attitude; the acquisition of relational and communicative skills, which provide the subject with habitual attendance of the personal world of the other.¹¹

Being a qualitative acquisition at the end of training activity, *mature empathy* is the object of reflection of pedagogy in a proper and adequate sense. Empathy, in fact, includes instances that, in hindsight, are all constitutive of authentic education. The first is truthful intentionality: mature empathy means letting be or wanting to see the other for what he is, in his otherness; this intentionality makes empathy a dianoetic virtue and the opposite of a projective and possessive attitude.¹² The second is ethical intentionality: considering and esteeming the other as good and committing to promoting this good, supporting the original process by which he can reach a certain fulfilment, according to personal potential. Seeing the other, one can say, for what he is, but also for what he can be, and perhaps what he wants to be / must be.¹³ This intentionality, obviously, makes empathy an ethical virtue. The third is community intentionality, which sees and intends the other as an essential presence or personal reality, existentially irreplaceable. This underlines the fact that there is a revelation of the self to itself that would not happen without the gashes that the other can open in his personal world - what poets, philosophers, religious men call the secret of the heart. The person appears here as an event which in order to be needs to be recognized in being, freely receiving the gift of self-knowledge



from the initiative of another. This intentionality makes empathy a spiritual virtue, the “cause” but also the “effect” of a process of educational growth oriented towards the well-being of the person and the prevention or overcoming of situations of existential distress due to the lack of recognition of one’s self.¹⁴

Mature empathy, in short, is the authentic form of empathy: it holds together the truthful, ethical and spiritual act present in every authentic educational action, and at the same time it manifests the very essence of education, based on relationships. In fact, the empathic good conscience sees the personal profile of the other thanks to an intuition of his personal world that, despite “shadowing”, manifests itself, gives itself and is said to be able to coincide, at least for a moment, with it and share it, basically love it. Therefore, with regard to this formative virtue, we can simply speak of the *empathic gaze*.

Educating for the “empathic gaze” allows subjects to accept different perspectives, manage multiple affiliations and improve their own interrelation strategies by developing deep understanding.¹⁵ In this sense, pedagogically understood *mature empathy* represents a fundamental resource for promoting pro-social behaviour and improving communication skills, eliminating relational discomfort and promoting individual and collective well-being in our society, both in normal contexts and in intercultural contexts.

Focusing on the development of empathy can be an important educational resource for SGFMs, so much so that it is also considered a precious protective factor in the process of social integration, because it is able to promote greater emotional flexibility and greater availability to others by opening up the road to a positive management of one’s composite identity and limiting problems related to less functional characteristics. Implementing a *pedagogy of empathy* towards the SGFM, an education oriented towards deep understanding and acceptance of the other and the recognition of instances in which the other is a carrier, can therefore not only prevent and limit the uneasy condition of these minors, but also make them actors of the future social and cultural progress of our country. They will, in fact, be able to empathically understand the concerns of their native peers who do not accept them, and help them to open up to others inside a pedagogical dimension.

But is this enough to ensure their inclusion and well-being? Certainly not. Forming identities in an empathic perspective should become the main object of teaching in all schools, for all children, so that they become adults capable to accept all differences, not only those of race but also those of gender, religion, etc.

Only in this way can we think of a possible future in which the (biological and familial-cultural) differences of the SGFM become valuable resources capable of promoting the flourishing of multidimensional,

inclusive identities in an atmosphere of well-being.

Conclusions

Considering SGFMs as resources in the current process of social development in our country is fundamental, and achieves a twofold objective: first, recognizing a social role for these young people and welcoming them in a truly inclusive way, avoiding dangerous marginalization and discrimination that cause discomfort and maladjustment; secondly, overcoming the question of their dual origin (biological and native) and transforming it into a point of strength able to imbue society with an *empathic inclusion* in a trans-formative perspective. A *trans-formation* intended as construction of new shared values and a renewal of general social well-being.¹⁶

Notes:

1. In this case the minor will automatically acquire Italian citizenship if one parent is an Italian citizen; otherwise he will be able to acquire it at the request of the interested party only if he or she demands it within one year from becoming eighteen, and only if s/he has resided from birth, legally and without interruption, in Italy (art. 4.2 Law no. 91/1992). If, on the other hand, he was born abroad but was regularly resident in Italy for at least 10 years, the foreigner may apply for citizenship pursuant to art. 9 of same law. In this case, however, the Ministry does not operate a mere legitimacy check, as in the previous case, but enjoys a wide margin of discretion in accepting or rejecting the request
2. M.G. Riva, *Il lavoro pedagogico come ricerca dei significati e ascolto delle emozioni*, Guerini, Milano, 2007.
3. H. Tajfel, *Gruppi umani e categorie sociali*, Il mulino, Bologna, 1999.
4. B. Casper, *Il pensiero dialogico. Franz Rosenzweig, Ferdinand Ebner e Martin Buber*, Morcelliana (Edizione originale pubblicata 2002), Brescia, 2009.
5. F. Cambi, „La pedagogia generale oggi: problemi di identità”, in Cambi, F. Colicchi, E., Muzi, M., Spatafora, G., *Pedagogia generale. Identità, modelli, problemi*, La Nuova Italia, Firenze, 2005.
6. E. Stein, *Il problema dell’empatia*, Edizioni Studium, Roma (Zum Problem der Einfühlung, Halle, Buchdruckerei des Waisenhauses, 1917), 1998, p.87.
7. Ibidem, p.452.
8. L. Mortari, L. “Il sentire e la cura”, in *Pedagogia Oggi*, Vol. 1-2 (2011), p.39-49.
9. M. Heidegger, *Essere e tempo*, Longanesi, Milano, 1976, p.45.
10. E. Stein, *Il problema dell’empatia*, Roma: Edizioni Studium (Zum Problem der Einfühlung, Halle, Buchdruckerei des Waisenhauses, 1917), 1998, p.71.
11. P. Ricoeur, *Dal testo all’azione. Saggi di ermeneutica*, Jaca Book (Edizione originale pubblicata 1986), Milano, 1989.
12. S. Ulivieri, *Nascita del sentimento dell’infanzia attraverso tracce, indizi, memorie, immagini di bambini*,

in Minichiello, G., Clarizia, L., Attinà, *Saggi in onore di Giuseppe Acone*, Pensa Editori, Lecce, 2014.

13. A. Bellingeri, *Per una pedagogia dell'empatia, Vita e Pensiero*, Milano, 2005.

14. B. Casper, *Il pensiero dialogico. Franz Rosenzweig, Ferdinand Ebner e Martin Buber*, op.cit.

15. M. Corsi, *Il coraggio di educare, Vita e Pensiero*, Milano, 2003.

16. A. Bellingeri, *La cura dell'anima. Profili di una pedagogia del sé, Vita e Pensiero*, Milano, 2014.

Bibliographic references

Bellingeri, A., *Per una pedagogia dell'empatia, Vita e Pensiero*, Milano, 2005.

Bellingeri, A., *La cura dell'anima. Profili di una pedagogia del sé, Vita e Pensiero*, Milano, 2014.

Bertolini, P., *L'esistere pedagogico*, La Nuova Italia, Firenze, 1988.

Bischof-Köhler, D., *Spiegelbild und Empathie. Die Anfänge der sozialen Kognition*, Huber, Bern-Stuttgart, 1989.

Bleza, F. (a cura di), *Pedagogia della prevenzione*, Centro Scientifico Editore, Torino, 2009.

Bonino, S., Lo Coco, A., Tani F., *Empatia. I processi di condivisione delle emozioni*, Giunti, Firenze, 1999.

Brezinka, W., *Obiettivi e limiti dell'educazione*, Armando Editori, Roma, 2005.

Cambi, F., „La pedagogia generale oggi: problemi di identità”, in Cambi, F., Colicchi, E., Muzi, M., Spatafora, G., *Pedagogia generale. Identità, modelli, problemi*, La Nuova Italia, Firenze, 2005.

Casper, B., *Il pensiero dialogico. Franz Rosenzweig, Ferdinand Ebner e Martin Buber*, Morcelliana (Edizione originale pubblicata 2002), Brescia, 2009.

Chiosso, G. (a cura di), *Luoghi e pratiche dell'educazione*, Mondadori, Milano, 2009.

Corsi, M., *Il coraggio di educare, Vita e Pensiero*, Milano, 2003.

Demetrio, D., *L'educazione interiore. Introduzione alla pedagogia introspettiva*, La Nuova Italia, Firenze, 2000.

Franta, H., *Atteggiamenti dell'educatore. Teoria e training per la prassi educativa*, Las, Roma, 1988.

Galimberti, U., *La casa di psiche. Dalla psicoanalisi alla pratica filosofica*, Feltrinelli, Milano, 2005.

Hadot, P., *Esercizi spirituali e filosofia antica*, Einaudi (Edizione originale pubblicata 1988), Torino, 2005.

Heidegger, M., *Essere e tempo*, Longanesi, Milano, 1976.

Husserl, E., *Logica formale e trascendentale: saggio di critica della ragione logica*, Laterza, Bari, 1996.

Iori, V., *L'etica della cura. Tra sentimenti e ragioni*, Franco Angeli, Milano, 2007.

Kohut, H., *La guarigione del sé*, Boringhieri (Edizione originale pubblicata 1977), Torino, 1980.

Levinas, É., *Totalità e infinito. Saggio sull'esteriorità*, Jaca Book (Edizione originale pubblicata 1971), Milano, 1980.

Levinas, E., *Humanisme de l'autre homme*, Il Melangolo (Ed orig. pubblicata 1972), Genova, 1985.

Lizzola, I., „Violenze visibili e invisibili. Prospettive pedagogiche”, in *Pedagogia Oggi*, Vol. 2, p. 11-50, 2013.

Loiodice, I., *Contro il lavoro minorile. Ripensare la formazione, educare al lavoro*, Pensa Multimedia, Lecce, 2000.

Màdera, R., Tarca, L.V., *La filosofia come stile di vita. Introduzione alle pratiche filosofiche*, Bruno Mondadori, Milano, 2003.

Massa, R., *Cambiare la scuola. Educare o istruire?*, Laterza, Bari-Roma, 2000.

Mayeroff, M., *On Caring*, New York, Harper Collina Publishers, 1970.

Merleau-Ponty, M., *Fenomenologia della percezione*, Bompiani (Edizione originale pubblicata 1945), Milano, 2004.

Mortari, L., *La pratica dell'aver cura*, Bruno Mondadori, Milano, 2006.

Mortari, L., „Il sentire e la cura”, in *Pedagogia Oggi*, Vol. 1-2, 2011, pp. 39-49.

Mortari, L., *Filosofia della cura*, Cortina, Milano, 2015.

Muschitiello, A., *Ragazzi contro o contro i ragazzi. Dal bullismo alla criminalità*. Laterza, Bari, 2008.

Muschitiello, A., „La pedagogia nel diritto minorile. Promuovere il cambiamento a partire dalla famiglia”, in *Rivista Italiana di Educazione familiare*, 2016, Vol. 2, p. 161-170.

Ricoeur, P., *A l'ecole de la phénoménologie*, Vrin, Parigi, 2004.

Ricoeur, P., *Dal testo all'azione. Saggi di ermeneutica*, Jaca Book (Edizione originale pubblicata 1986), Milano, 1989.

Ricoeur, P., *Sé come un altro*, Jaca Book (Edizione originale pubblicata 1990), Milano, 1993.

Riva, M.G., *Il lavoro pedagogico come ricerca dei significati e ascolto delle emozioni*, Guerini, Milano, 2007.

Riva, M.G., „La responsabilità”, in *Pedagogia Oggi*, vol. 2, p. 157 – 175, 2011.

Sirignano, F.M., *Pedagogia della decrescita. L'educazione sfida la globalizzazione*, Franco Angeli, Milano, 2012.

Sità, C., *Il sostegno alla genitorialità- Analisi dei modelli di intervento e prospettive educative*, Editrice La Scuola, Brescia, 2005.

Spämann, R., *Persone. Sulla differenza tra "qualcosa" e "qualcuno"*, Las, Roma, 2007.

Stein, E., *Il problema dell'empatia*, Edizioni Studium, Roma, 1998 (Zum Problem der Einfühlung, Halle, Buchdruckerei des Waisenhauses, 1917).

Tajfel H., *Gruppi umani e categorie sociali*, Il mulino, Bologna, 1999.

Ulivieri, S., „Nascita del sentimento dell'infanzia attraverso tracce, indizi, memorie, immagini di bambini”, in Minichiello, G., Clarizia, L., Attinà, *Saggi in onore di Giuseppe Acone*, Pensa Editori, Lecce, 2014.