

O remiză asemănătoare cu cele de la Miercurea Sibiului și **Stejăriș** (amintită mai jos în alt context) se găsește în comuna **Vurpăr**. Ea s-a construit după anul 1887, când, în această comună, a luat ființă Asociația Pompierilor Voluntari. Remiza are un acoperiș în două ape, cu învelitoare de țiglă solzi, și un turn din lemn dispus central (Fig. 523).

5.4.17. Județul Suceava

În partea introductivă a acestui capitol, care cuprinde o scurtă istorie a pompierilor din România, s-a arătat că și în Bucovina preocupările pentru stingerea incendiilor se bucură de o îndelungată tradiție. Această realitate se reflectă în inițiativa înființării Muzeului Pompierilor Voluntari situat în Remiza Formațiunii Civile a Pompierilor din comuna **Bosanci** (jud. Suceava). Muzeul cuprinde un inventar impresionant și își propune, cu atelaje, diverse piese, imagini și documente, să ilustreze peste un secol din activitatea pompierilor. Astfel, din cele două pompe manuale tip **R. Czermack – Teplitz Böhmen**, fabricate în 1893 și aduse de la Viena de Gheorghe Colțuneac (din care cea păstrată la Muzeul Național al Pompierilor a fost prezentată mai sus), una reprezintă cel mai important exponat al muzeului. Această pompă se deosebește de cealaltă prin faptul că nu este fixată pe targă, ci pe o trăsură hipo cu frână de mână pe roțile din spate (Fig. 524 a - b). Acest model se remarcă printr-un balansier rabatabil și două felinare montate pe marginile banchetei pentru servanți. Recipientul de presiune confecționat din aramă este cilindric și pistoanele sunt poziționate în V. Pompa manuală model 1957 expusă în muzeu provine foarte probabil de la „Întreprinderea Metalurgică Aiud”.

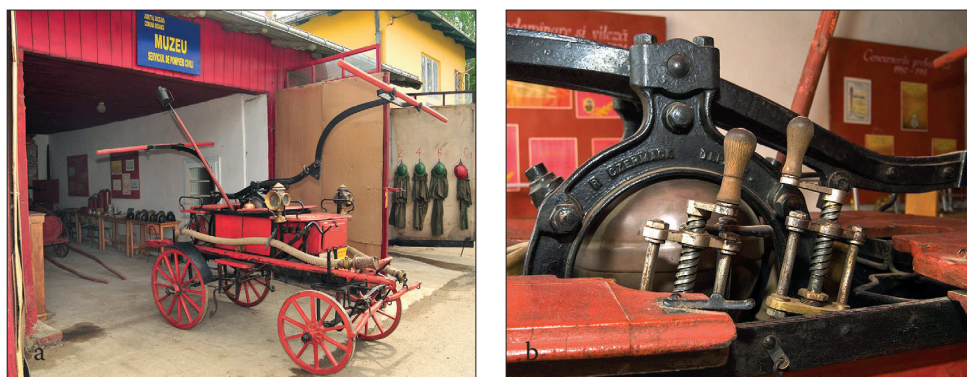


Fig. 524 a – b. Bosanci (jud. Suceava). Muzeul Serviciului de Pompieri Civili, a) Remiza – muzeu; b) Pompă manuală tip „R. Czermack - Teplitz” (Foto: 2012)

Muzeul mai conține documente, căști metalice din anul 1867, accesorii din dotarea vechii formații de pompieri, cupe și diplome obținute la diferite concursuri și o colecție impresionantă de fotografii. Steagul original al Formației Civile de Pompieri și cel al Asociației „Arcășeasca” se păstrează însă la Muzeul Național al Pompierilor din București.

5.4.18. Județul Timiș

În urma cercetărilor efectuate pe teren în ultimii ani, în special în partea centrală și de vest a României, am avut prilejul să constatăm o serie de inițiative ale primăriilor și ale pompierilor voluntari din cadrul SVSU în ceea ce privește prevenirea incendiilor din lanuri, dar și pentru întreținerea vechilor remize de pompieri cu valoare de monument istoric și arhitectural. Ba chiar mai mult, am putut constata și o oarecare responsabilitate față de o serie de bunuri mobile cu valoare de patrimoniu industrial, adică față de atelajele de pompieri care, în multe comune, au constituit baza materială a uniunilor de pompieri voluntari, care au o tradiție îndelungată în județul Timiș.

În general, în comunele de câmpie, pompierii sunt solicitați mai ales în campaniile de recoltat păioase. Este perioada când neglijența celor care sunt angajați la muncile câmpului poate duce la incendii în lanurile de grâu și la extinderea lor în celelalte culturi. De aceea arderea vegetației uscate și a resturilor vegetale este supusă unui control riguros.

Din nenumăratele remize de pompieri care există pe teritoriul județului, am ales câteva exemple care se remarcă printr-o arhitectură semnificativă, ca și construcții utilitare, sau prin inventarul lor tradițional, cu valoare muzeală.

Am introdus în această înșirare și localități despre care știm din diferite surse documentare că aveau remize de pompieri și pentru care există și o documentație foto.

- **Bacova.** Aici exista o Asociație de Pompieri Voluntari constituită la începutul secolului al XX-lea. Grupul de pompieri, care avea în dotare cel puțin două pompe (Fig. 525), apare într-o fotografie din anii '30 ai secolului al XX-lea.

- **Bencecu de Sus.** Remiza, păstrată până azi, este o clădire cu o arhitectură tipic rurală, simplă, cu un acoperiș în două pante. La parter, spre stradă, se află garajul atelajelor și mașinilor de intervenție, închis cu două porți înalte. Pe acoperiș se ridică un mic turnuleț din lemn, pe plan pătrat, cu coif, servind inițial pentru uscarea furtunurilor și adăpostirea clopotului de alarmă (Fig. 526).



Fig. 525. Bacova (jud. Timiș). *Formația de pompieri cu două pompe manuale* (Fotografie din anii '30)



Fig. 526. Bencecu de Sus (jud. Timiș). *Remiza formației de pompieri* (Foto: Walther Konschitzky, 2014)

- **Biled**. Formația de pompieri voluntari s-a constituit la Biled relativ târziu, în anul 1927, după ce în 1926 izbucnise un mare incendiu la fabrica de oțet Tenner. Remiza de pompieri, amenajată într-una din anexele castelului nobiliar, cu acoperiș mansardat, a fost transformată mai târziu într-o centrală electrică. Există o fotografie care o documentează în stare de funcționare (Fig. 627).

Remiza formației de pompieri voluntari din **Bulgăruș** (Bogarosch) constă dintr-o construcție compusă simetric, cu axul central etajat, încadrat de două corpuri parter. Are o structură din zidărie de cărămidă, șarpantă de lemn și învelitoare în două ape. Corpul central prezintă pini-on în trepte, separat printr-un bandou de câmpul fațadei etajului. Pe pinion, în relief de tencuială, se păstrează însemnele pompierilor. Acestea se regăsesc și la nivelul balustradei metalice a terasei de la etaj. Fațada parterului prezintă trei porți metalice pentru autospecialele de intervenție la foc (Fig. 528).

- La **Ciacova** exista una dintre primele Asociații ale Pompierilor Voluntari din Banat, cu un mare număr de membri, situându-se printre cele mai importante din Banat, imediat după Jimbolia, Deta și Zăbrani. Ea s-a constituit în anul 1881. Cea mai veche fotografie în care apare formațiunea de pompieri datează din anul 1902.

- La **Curtea** (lângă Făget) s-au păstrat două atelaje ale formațiunii voluntare de pompieri, fabricate între 1890-1910: o pompă manuală montată pe trăsură hipo tip „Timișoara” sau „Aiud” și o pompă manuală din anul 1893 cu balansier rabatabil (Fig. 529).

- Remiza de pompieri din **Deta** a fost construită în anul 1910. Înainte exista doar un turn de exercițiu, construit în anul 1885, care a fost mutat în anul 1890

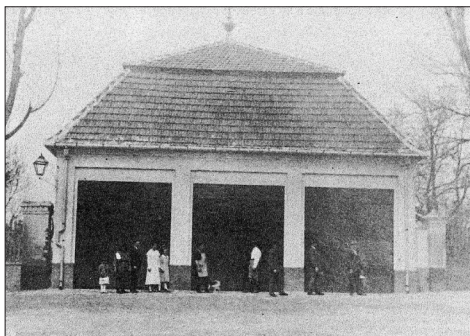


Fig. 527. Biled (jud. Timiș). Prima remiză a Asociației Pompierilor Voluntari (Fotografie din jurul anului 1930)



Fig. 528. Bulgăruș (jud. Timiș). Vechea remiză de pompieri în stare de funcționare (Foto: 2012)

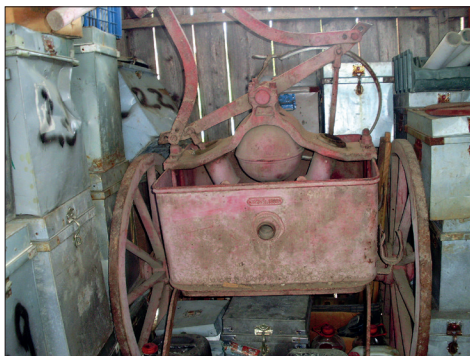


Fig. 529. Curtea (jud. Timiș). Pompa manuală depozitată la Primăria din localitate



Fig. 530. Deta (jud. Timiș). *Turnul pompierilor construit în anul 1910* (Foto: 2014)



în Piața Mică. Remiza-turn, cu o înălțime de 20 m, este o clădire dezvoltată parțial pe parter, parțial cu două etaje, este realizată din zidărie de cărămidă și acoperită cu șarpantă și invelitoare din tablă. Golurile sunt dreptunghiulare și accentuate prin solbancuri și buiandrugii tencuiți, pe un parament din cărămidă aparentă. Corpul înalt are muchii tratate sub forma unor pilaștri foarte simpli, tencuiți, și etajele separate clar prin bandouri tencuite și profilate vertical prin dispunerea în relief a cărămizilor. Acoperișul este încununat de un mic turn din lemn, tratat ca un foișor, destinat în prezent amplasării sistemului de alarmă în caz de incendiu. Turnul a fost dotat cu o stație de pompare a apei și cu un rezervor de 600 hectolitri (1 hl = 100 l) (Fig. 530). Pe o platformă pavată din fața muzeului este expusă o pompă marca W(ilhel)M KNAUST WIEN, bine întreținută, deși locul ei ar fi în expoziția pavilionară. Este modelul obișnuit în ce privește construcția recipientului de presiune, a pistoanelor și forma balansierului. Bazinul se află plasat sub șasiu, pe care există, în față și în spate, câte o capră pentru servanți. Între ele se află, la o înălțime mai rar întâlnită, vârtejnița pentru furtun (Fig. 531 a – c). Asocia-



Fig. 531 a - c. Deta (jud. Timiș). *Pompa manuală tip „W. Knaust” în fața turnului pompierilor, unde s-a amenajat muzeul local* (Foto: 2014)

ția Pompierilor Voluntari din Deta s-a constituit în anul 1875, achiziționând imediat câteva ustensile pentru stingerea incendiilor: o pompă de refulare, un car pentru unelte, scări, furtunuri și fațe.

- Remiza pompierilor voluntari din **Giarmata**. Această construcție utilitară este concepută într-o arhitectură specifică, cu volum compact, compus după un plan dreptunghiular intersectat de un corp perpendicular și continuat spre stradă de un turn înalt. Structura este din zidărie de cărămidă. Fațada laterală a corpului transversal este tratată cu profile de tip lezenă, ce definesc trei travee. Golurile sunt de mici dimensiuni, au ancadrament simplu și arc aplatizat. Turnul adosat clădirii prezintă accesul surmontat de o fereastră circulară și de alte două goluri mari, dreptunghiulare. Acoperișul este piramidal, cu frângere de pantă și învelitoare din tablă (Fig. 532 a). În peretele turnului a fost încastrată în anii 1958-1959, din inițiativa Sfatului Popular, o placă de marmură cu numele membrilor formației voluntare de pompieri din localitate, specificându-se, în ordine descrescândă (de la 284 la 14) numărul de ore prestate de fiecare pompier în parte din cadrul formațiunii la edificarea remizei (Fig. 532 b). Pe spațiul verde din fața



Fig. 532 a - d. Giarmata (jud. Timiș). a) Remiza și turnul pompierilor în stare de funcționare; b) Placă de marmură cu numărul de ore prestate pentru edificarea acestei construcții; c - d) Cele două pompe manuale expuse în fața remizei pompierilor (Foto: 2013)

remizei sunt expuse două pompe acționate manual, cărora nu li s-au păstrat plăcuțele cu marca de fabricație. Una aparține, după forma recipientului de presiune și a pistoanelor poziționate în V, tipului „Knaust”, cu bazin montat pe șasiu metalic, o capră simplă pentru servanți și ladă de scule în spatele bazinului de apă (Fig. 532 c). Cealaltă, montată tot pe trăsură hipo, cu bazin de apă plasat pe șasiu metalic, aparține unui tip de pompe cu bazin cilindric culcat orizontal (Fig. 532 d).

O pompă marca W(ilhel)M KNAUST WIEN este expusă ca o curiozitate tehnică în fața primăriei din comuna **Giera**. Este modelul cu recipient de presiune cilindric și doi cilindri verticali. Ca să le atragă atenția trecătorilor chiar și pe întuneric, acest *curiosum* a fost ornat cu o bandă de LED-uri. Mai utilă ar fi fost însă inițiativa unei revopsiri profesionale, în culorile inițiale, după curățirea straturilor mai vechi de vopsea. Chiar dacă se constată preocuparea ca roțile atelajului să fie ferite de contactul direct cu solul umed, starea de conservare a exponatului este sub orice critică (Fig. 533 a – b).



Fig. 533 a – b. Giera (jud. Timiș). Pompa manuală tip „Knaust” expusă în fața Primăriei (Foto: 2013)



Fig. 534. Grabăț (jud. Timiș). Remiza de pompieri în stare de funcționare (Foto: 2013)

- Remiza formațiunii de pompieri voluntari din **Grabăț** se remarcă printr-o arhitectură distinctă, de dimensiuni reduse, cu două corpuri parter, ce încadrează unul central, etajat și cu acoperiș mansardat. Este o construcție din zidărie de cărămidă, cu învelitoare din țiglă solzi, cu fațade simple, la care doar colțurile și zona cornișei sunt subliniate printr-o ușoară profilare a tencuielii. La parter există două deschideri mari în fiecare travee, iar la etaj sunt amplasate două ferestre de formă dreptunghiulară. Remiza a fost construită în anul 1928, având la mansardă un rezervor de