



Fig. 471 a – b. Feldioara (jud. Brașov). *Remiza de pompieri, făcând corp comun cu Primăria* (Foto: 2013)

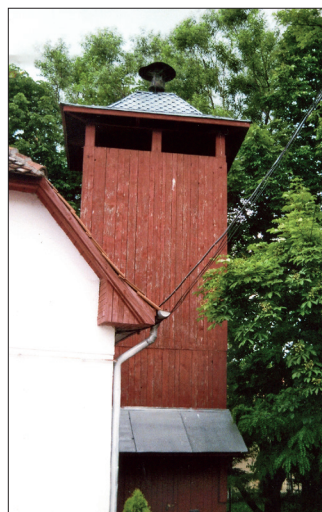


Fig. 472 a – b. Hălchiu (jud, Brașov). *Remiza și turnul de pompieri* (Foto: 2013)

Ca în multe alte localități, remiza de pompieri din comuna **Feldioara** face corp comun cu clădirea primăriei. Ea a cunoscut două faze de construcție, garajul fiind adăugat ulterior, când a fost prelungit și acoperișul conceput în două ape (Fig. 471 a - b).

Aproape nemodificată a rămas remiza pompierilor voluntari din comuna **Hălchiu**, construită la începutul secolului al XX-lea. Ea a fost concepută pentru trei boxe. Turnul, sistem foisor, cu acoperiș în patru ape, a fost deschis în partea superioară pentru asigurarea unui tiraj natural de aer necesar uscării furtunurilor. În momentul în care au început să putrezească stâlpii pe care se sprijinea turnul, Primăria a dispus în anul 2012 refacerea lui, respectându-se forma inițială. Cu acel prilej clopotul de alarmă a fost înlocuit cu o sirenă (Fig.472 a – b).

Spre deosebire de comuna Hălchiu, remiza de pompieri de la **Măieruș** nu mai este în stare de funcționare. Ea a primit parțial o folosință secundară (ca centru pentru recolta-

rea laptelui). Distrugerea clădirii este ușor de anticipat, dacă nu i se repară acoperișul și rămâne nefolosită (Fig. 473).

Lupta pentru combaterea incendiilor are o tradiție puternică și în **Prejmer**, unde Asociația Pompierilor Voluntari s-a constituit în anul 1882. Cu prilejul împlinirii a 30 de ani de la înființarea acestei asociații, s-a construit remiza de pompieri, în centrul comunei, cu un turn rotund, cu acoperiș în formă de coif hexagonal. La parter se află un garaj (Fig. 474 a – b).



Fig. 473. Măieruș (jud. Brașov). Fosta remiză a Asociației Pompierilor Voluntari (Foto: 2013)



Fig. 474 a – b. Prejmer (jud. Brașov). Remiza cu turnul pompierilor construită în anul 1912 (Foto: M. Eichler, 1998 și 2013)

Un Serviciu Voluntar pentru Situații de Urgență funcționează și la **Rupea**, în sediul vechi al pompierilor (Fig. 475). În cadrul investigației noastre, ne-a surprins respectul echipajului față de trecutul pompierilor din această localitate. Astfel, într-o mică „arhivă” proprie, cum s-a arătat mai sus, aici se păstrează jurnalele, statuetele și rapoartele anuale ale Asociației Pompierilor Voluntari pentru perioada 1889-1911. Cu ocazia inspecțiilor



Fig. 475. Rupea (jud. Brașov). Remiza actuală al Serviciului Voluntar pentru Situații de Urgență (Foto: Martin Rill, 2013)



Fig. 476. Pagină din registrul de evidență a activității pompierilor din Rupea din anul 1909 (Foto: 2013)



Fig. 477 a - b. Rupea (jud. Brașov). a) Pompa manuală de stins incendii tip „Georg Teutsch” expusă în curtea remizei de pompieri; b) Plăcuța turnată cu numele firmei producătoare din Brașov (Foto: 2013)

prin care s-a controlat prezența pompierilor de serviciu, s-au întocmit procese verbale („Versäumnisprotokolle”), în care s-au consemnat neregulile. La o rubrică specială cu observații sunt menționate și alte evenimente care au conturbat liniștea orașului (Fig. 476). Este laudabilă inițiativa personalului care întreține actualul parc de mașini de intervenție de a fi restaurat în mod exemplar singura pompă manuală de stins incendii cu tracțiune hipo cunoscută până în prezent fabricată de firma **Georg Teutsch** din Brașov. Pompa, montată pe o trăsură cu suspensie numai pe roțile din față, cu arcuri foi, cu bazinul de apă sub șasiul de lemn, se distinge prin recipientul sferic de presiune voluminos, confecționat din aramă; pistoanele sunt poziționate în V (Fig. 477 a - b).

5.4.08. Județul Caraș-Severin

În afara câtorva cazuri izolate, nu a existat o preocupare sau interes de a se strânge piese, adică atelaje pentru stingerea incendiilor scoase din uz de multă vreme, până la înființarea noului sediu al Muzeului Banatului Montan de la Reșița, în 1989.

În curtea muzeului sunt expuse, în condiții optime de conservare, o serie de pompe și atelaje achiziționate din zonă, recondiționate în laboratorul de restaurare al muzeului.



Fig. 478 a – b. Reșița (jud. Caraș-Severin). Muzeul Banatul Montan: *Pompă manuală tip „Tarnóczy” (model 1893)* (Foto: 2014)



Fig. 479. Reșița (jud. Caraș-Severin). Muzeul Banatului Montan: *Pompă manuală cu balansier rabatabil fabricată la „Întreprinderea Metalurgică Aiud” (model 1957)* (Foto: 2014)

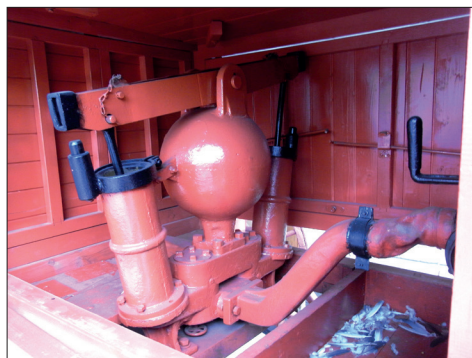


Fig. 480 a – b. Reșița (jud. Caraș-Severin). Muzeul Banatului Montan: *Pompă manuală pe trăsura hipo fabricată la „Întreprinderea Metalurgică Aiud”* (Foto: 2014)

Printre acestea se află o hidropompă tip TARNÓCZY, Budapesta, model 1893 (Fig. 478 a – b), și încă una, cu două roți și balansier rabatabil, fabricată la Întreprinderea Metalurgică Aiud, model 1957 (Fig. 479). La aceeași întreprindere s-a produs și pompa manuală cu bazin separat montată pe trăsura hipo (Fig. 480 a – b), fiind exact același model ca și pompa expusă la Muzeul Local de Etnografie din Chișcău. În colecția de instalații și mașini pentru stins incendiilor a Muzeului Banatului Montan mai există o cisternă pentru apă



Fig. 481. Reșița (jud. Caraș-Severin). Muzeul Banatului Montan: Cisternă pentru apă din tablă de oțel (Foto: 2014)

din tablă de oțel pe două roți, cu tracțiune hipo (Fig. 481).

O altă pompă marca TARNÓCZY (model 1891) se află în fața remizei de pompieri din comuna **Măureni** (Fig. 482) și una aproape identică, model 1893, este expusă într-o stare de conservare deplorabilă în fața Primăriei din comuna **Berzovia** (Fig. 483 a - b). Cea din urmă a făcut parte din dotarea Uniunii Pompierilor Voluntari formată în anul 1892, când s-a înălțat și un turn de exercițiu. Formațiunea s-a desființat în anul 1898, comuna Măureni rămânând fără pompieri până în anul 1934.

Ambele pompe, de aceeași marcă, sunt montate pe trăsuri hipo fără suspensie, cu șasiu metalic, având bazine proprii de apă, recipiente de presiune sferice și pistoane poziționate în V. În timp ce modelul de la Berzovia avea doar o singură banchetă pentru servanți, din lemn – complet distrusă în momentul de față –,

Fig. 482. Măureni (jud. Caraș-Severin). Pompa manuală tip „Tarnóczy“ (model 1891) expusă în fața remizei de pompieri (Foto: 2013)

pompa formației pompierilor voluntari de la Măureni avea în față și în spate câte o capră metalică.



Fig. 483 a - b. Berzovia (jud. Caraș-Severin). Pompa manuală tip „Tarnóczy“ (model 1893) expusă în fața Primăriei. În poziția **b** se văd stricăciunile provocate de intemperii (Foto: 2014)