

Ministerul Culturii și Cultelor

Consiliul Județean Sibiu

Complexul Național Muzeal „ASTRA” - Sibiu

C I B I N I U M

2001 – 2005

IDENTITATE ȘI GLOBALIZARE ÎN SECOLUL XX
- CERCETARE ȘI REPREZENTARE MUZEALĂ -



Editura "ASTRA MUSEUM"
Sibiu – 2006

PATRIMONIUL TEHNIC AL MUZEULUI NAȚIONAL AL AGRICULTURII

Răzvan CIUCĂ
Aurel STRĂMBEANU

I. Rod al unei activități de peste 25 de ani de cercetare și achiziționare a utilajelor tehnice agricole tracționate și a peste 15 ani în ceea ce privește utilajele tehnice producătoare de forță, patrimoniul tehnic agricol al Muzeului Național al Agriculturii este structurat după cum urmează:

1) Utilaje autopropulsate producătoare de forță (UAPF). Aceste utilaje sunt grupate într-o celulă de arheologie industrială ce cuprinde un număr de 14 tractoare fabricate în perioada interbelică de următoarele firme: LANZ, DEUTZ, HART-PARR, INTERNATIONAL-HARVESTER COMPANY NEUSS AM RHEIN, FORDSON, H.S.C.S.

2) Utilaje statice producătoare de forță (USPF).

2.1. Locomobile (7) produse ale firmelor: RUSTON-PROCTOR-LINCON, HOFHERR-SCHRANTZ, MARSHALL SONS & Co, M.A.V., GROSSMANN & RAUSCHENBACH.

2.2. Motoare statice: DELTA (Germania), LAVAL (Suedia), DEUTZ (Germania), MÜNCHNER-MOTORENFABRIK (Germania), PHOEBUS (Oradea, România), FIERUL AGRICOL (Sibiu, România).

3) **Batoze** acționate cu ajutorul USPF. Cuprinde un număr de 7 utilaje, produse ale firmelor: M.A.V. și HOFHERR-SCHRANTZ.

4) Utilaje tractate.

4.1. Secerători, cositori, secerători-legători (11) produse de firmele: F&J. KOVARIK, LANZ, J.H.Go BATAVIA N.Y.G., Mc. CORMICK.

4.2. Pluguri RUUD-SACK (2 buc); pluguri diferite (13).

4.3. Mașină pentru scos cartofi LANZ.

4.4. Mașină pentru întors fânul LANZ

4.5. Semănători (7) pe 12, 16, 19 rânduri, produse de firme românești.

5) Mașini și instalații textile și de pielărie.

5.1. Mașini de cusut (33) produse de firmele: ADLER, SINGER, SEIDEL&NAUMANN, MARQUE DEPOSEE, GRITZNER, BIESOLT&LOCKE, MINERVA, ANKER, CASNICA etc.

5.2. Piuă mecanică de bătut postavul (Padina, jud. Buzău; produs al Uzinelor S.WAGNER-NACY-SEBEN, Ungaria).

5.3. Instalație complexă de prelucrare a lânii (Cermei, jud. Arad. Pentru această instalație urmează a fi întocmite actele de vânzare-cumpărare).

5.4. Mașină de tras piei.

Obiectele din acest rezumat reprezintă doar acea parte a patrimoniului tehnic al Muzeului Național al Agriculturii, produse de fabrică, numărul celorlalte obiecte tehnice fiind mult mai mare.

Deoarece patrimoniul tehnic este complex, ne limităm la prezentarea utilajelor tehnice din categoria UAPF.

Colecția **UAPF** cuprinde un număr de 14 tractoare și este structurată după cum urmează:

A. Tractoare LANZ-BULLDOG:

- Lanz - Bulldog 8506, 35 CP, 1939-1940, Vârfuri, jud. Arad;
- Lanz - Bulldog 8506, 35 CP, 1938-1940, Lunga, jud. Covasna;
- Lanz - Bulldog 7506, 25 CP, 1936-1940, Mediaș, jud. Sibiu;
- Lanz - Bulldog 7500, 25 CP, 1936-1940, Gălățeni, jud. Teleorman;
- Lanz - Bulldog 8506, 35 CP, 1936-1940, Chișcău, jud. Bihor;

B. Tractoare FORDSON:

- Fordson, 23 CP, 1923, Grid, jud. Hunedoara;
- Fordson, 23 CP, 1923, Întorsura Buzăului, jud. Covasna;
- Fordson, 23 CP, 1923, Veștem, jud. Sibiu.

C. Tractor HART-PARR:12, 14 CP, 1921, Odorheiul-Secuiesc, jud. Harghita.

D. Tractoare H.S.C.S.:

- H.S.C.S., 30 CP, 1935 – 1940, Lunga, jud. Covasna;

- H.S.C.S., I.J.V.R.M. Ialomița.

E. Tractor INTERNATIONAL HARVESTER COMPANY NEUSS&RHEIN, 25 C.P., 1942, Gheorgheni, jud. Harghita.

F. Tractor DEUTZ, 35 C.P., 1942, Moldova Nouă, jud. Caraș Severin.

G. Tractor INTERNAȚIONAL HARVESTER McCORMICK (1925 -1930), loc. Viișoara, jud. Vrancea.

Din punct de vedere constructiv, în cadrul colecției, se poate urmări evoluția tractoarelor începând cu anii 1920-1921 până la 1938-1942. Astfel se pot identifica direcțiile principale de evoluție, și anume:

1. În perioada de început, tractoarele nu aveau șasiuri sub forma unei „bare” de rezistență, care să înglobeze blocul motor, cutia de viteze, sistemul de transmisie și rezervorul de combustibil. Sașii erau construiți, de regulă, din profile în formă de „U” sau „I”, asamblate prin nituire, pe care erau montate blocul motor, cutia de viteze, sistemul de transmisie și rezervorul de combustibil. Ungerea lagărelor era rudimentară, în sensul că nu era centralizată pentru toate elementele aflate în mișcare de rotație sau translație. Cel mai bine ilustrează acest lucru în cadrul colecției Muzeul Național al Agriculturii tractorul HART-PARR, Iowa-City. La acest tractor, sașii sunt confecționați din profile „U” și profile „I” pentru susținătorii transversali ai sașii. Ungerea lagărelor roților din față se făcea local prin ungătoare separate.

2. Statele Unite ale Americii a adoptat mai repede decât europenii folosirea motoarelor cu aprindere prin scânteie (MAS), acest lucru fiind demonstrat în cadrul colecției prin cele trei tractoare FORDSON și tractorul HART-PARR. Ambele tipuri de tractoare au aprindere prin magnetou, ceea ce demonstrează o concurență între tractoarele de tip european și cele americane.

3. Atât tractoarele LANZ-BULLDOG, cât și tractoarele HSCS, foloseau un motor semi-diesel cu un cilindru amplasat orizontal, aprinderea făcându-se cu ajutorul unei lămpi de benzină și a unei volante acționate manual.

4. Puterea tractoarelor crește treptat concomitent cu micșorarea dimensiunilor de gabarit. La dimensiuni de gabarit sensibil egale, puterea tractoarelor americane devine superioară celor europene datorită sistemelor diferite de alimentare și a combustibililor diferiți (MAC-MAS; petrol-motorină, benzină).

5. Începând cu anul 1930, roțile cu pneuri sunt utilizate în locul roților cu pinteni, această modificare fiind impusă și de folosirea tractoarelor pe drumurile publice. Acest aspect este demonstrat și prin faptul că în cadrul colecției Muzeului Național al Agriculturii, anumite tractoare de aceeași marcă prezintă ambele tipuri de roți, deși sunt fabricate în aceeași perioadă.

Dacă perioada 1910-1916 se caracterizează prin descoperirea injecției directe, dezvoltarea aprinderii prin magnetou, echiparea motoarelor pe benzină cu carburator, transmisie închisă într-o carcasă etanșă și apariția ambreiajului bidisc, atunci anul 1920 constituie începutul perioadei tractoarelor polivalente. Tractorul acestor ani posedă cea mai mare parte a caracteristicilor tractoarelor actuale:

- șasiu monobloc;
- piesele supuse uzurii sunt interschimbabile;
- ungere forțată;
- transmisie cu baie de ulei;
- cutie de viteze cu mai multe trepte;
- tensiune înaltă pentru aprindere;
- răcirea motorului cu apă;
- lagăre antifricțiune;
- priză de putere;
- motoare cu turație ridicată;
- mecanism de direcție.

Datorită faptului că procesul de restaurare în sine este unul complex, mai ales în cazul obiectelor tehnice produse de fabrică, cele 14 tractoare din colecție au fost grupate ținându-se cont de starea lor inițială, în următoarele categorii:

- 1) Tractoare funcționale care au numai piese originale (tractor FORDSON, tractor LANZ-BULLDOG, tractor H.S.C.S.).
- 2) Tractoare care au lipsă piesele originale de dimensiuni mici și complexitate relativ mică, dar care pot fi puse în funcțiune în momentul achiziționării pieselor de schimb (tractor INTERNATIONAL HARVESTER COMPANY NEUSS&RHEIN, tractor INTERNATIONAL HARVESTER McCORMICK, tractor DEUTZ, tractor FORDSON, tractor LANZ-BULLDOG).
- 3) Tractoare ce au piese originale, dar care nu pot fi puse în funcțiune datorită deteriorării unor subsansamble mari și a uzurii avansate a unor repere (tractor HART-PARR, tractor FORDSON, 3 tractoare LANZ-BULLDOG).
- 4) Tractoare care au o stare foarte avansată de deteriorare a pieselor componente și la care nu se mai pune problema funcționalității lor, restaurarea implicând numai aspectul de conservare-protecție (tractor H.S.C.S.).

Din cauza lipsei fondurilor, Muzeul Național al Agriculturii nu a putut păstra în colecție tractorul INTERNAȚIONAL HARVESTER &Co, depistat în județul Arad, localitatea Miniș. Acesta a fost luat în custodie de M.N.A., în anul 1996, când Muzeul și-a deschis oficial porțile pentru public și a fost păstrat până în anul 1998, când tractorul se întoarce la Miniș, luând, apoi drumul străinătății ! Menționăm faptul că în acel moment tractorul era funcțional, iar deschiderea oficială a Muzeului Național al Agriculturii s-a transformat într-un adevărat spectacol când bătrânul proprietar al tractorului, Francisc Mayer, a condus utilajul în spațiul expozițional al muzeului. A fost o adevărată aventură care se va repeta din ce în ce mai rar, dacă strădaniile muzeului nostru nu vor fi înțelese și susținute prin alocarea de fonduri pentru achiziționarea obiectelor tehnice de mare valoare, altfel acestea fiind înstrăinate și pierdute pentru totdeauna!

Pe baza datelor deținute referitoare la tractoarele din colecție, precum și a cercetărilor din teren, Muzeul Național al Agriculturii și-a propus editarea unui catalog privind patrimoniul real și virtual al tractoarelor existente în colecție și încă pe teritoriul României. Se dorește ca acest catalog să prezinte nu numai caracteristicile tehnice și modalitățile de restaurare ale tractoarelor, ci și istoricul achiziționării lor, legat de „poveștile” foștilor proprietari ale acestor mașini, adevărata coloană vertebrală a agriculturii românești.

II. Valorificare

- 1) Au fost publicate următoarele lucrări:
 - Roxana Vetu, *Unelte, mașini și instalații textile și de pielărie. Catalog*, Bibliotheca Romaniae Historiae Agriculturae, Seria Patrimoniu, Editura Star Tipp, Slobozia, 2003.
 - Răzvan Ciucă, Fănică Gherghe, *Catalogul mașinilor de cusut din colecția Muzeului Național al Agriculturii*, Bibliotheca Romaniae Historiae Agriculturae, Seria Patrimoniu, Editura Star Tipp, Slobozia, 2005
- 2) Expoziții însoțite de demonstrații practice, mai ales cu ocazia unor târguri de agricultură: **Agroialom-Partener** (1996, 1997, 1998, 2000, 2001, Slobozia, jud. Ialomița), **Sărbătorile Municipiului Slobozia** (2001) **Târgul de Pâine București** (2001, 2002), **Simpozionul S.I.R.A.R. – “Apa și agricultura”**, ediția a XX-a, (Amara, jud. Ialomița, 2001), **Expoziția Internațională de Agricultură și Industrie Alimentară INDAGRA** (ROMEXPO București, 2004), **Târgul Național EXPOAGROUTIL** (Mamaia, jud. Constanța, 2005), **Târgul Internațional MODEXPO** în cadrul căruia Muzeul Național al Agriculturii a participat cu expoziția interactivă „**Mașina de cusut**”(ROMEXPO București, 2005); „**De la plug la tractor**”, curs teoretic și practic susținut de muzeografi M.N.A., organizat în colaborare cu Inspectoratul Școlar Ialomița, cu participarea elevilor din școlile de artă și meserii din județul Ialomița (Muzeul Național al Agriculturii. 2005).
- 3) Prezentarea patrimoniului tehnic (70 %) în spațiile expoziției de bază a Muzeului Național al Agriculturii.
- 4) Pentru 2006-2007 există deja programe speciale care vor fi aplicate în cadrul proiectului Ferma Model Perieți (monument de istorie agrară).
- 5) Editarea în anul 2006 a „*Catalogului tractoarelor din colecția Muzeului Național al Agriculturii*” în Seria Patrimoniu, Bibliotheca Romaniae Historiae Agriculturae.

TEHNICAL PATRIMONY OF THE NATIONAL MUSEUM OF AGRICULTURE

- Summary-

The technical patrimony of M.N.A. is structured as follows:

1. **Self-moving machines which produce force (S.M.M.F.).** These machines are grouped (organized) in an industrial archeological cell which contains a number of fourteen (14) tractors manufactured by the firms: LANZ-BULLDOG, HART-PARR, INTERNATIONAL HARVESTER COMPANY NEUSS AM RHEIM, FORDSON, H.S.C.S.
2. **Static machines which produce force (S.M.P.F.).** Contains a number of a seven (7) portable engines manufactured by the firms RUSTON-PROCTOR-LINCON, HOFHERR-SCHRANTZ, MARSHALL SONS&Co, M.A.V., GROSSMANN&RAUSCHENBACH and static engines: DELTA (Germany), LAVAL (Sweden), DEUTZ (Germany), PHOEBUS (Oradea, Romania), AGRICULTURAL IRON (Sibiu, Romania).
3. **Threshing-machines** auctioned with the help of S.M.P.F. Contains a number of a seven (7) machines, manufactured by the firms: M.A.V. and HOFHERR-SCHRANTZ.
4. **Trailing-machines.**
 - 4.1. Reapers, mowers, reaper-bounders (11) manufactured by the firms: F&J KOVARIK, LANZ, J.H.Go BATAVIA N.Y.G., McCORMICK.
 - 4.2. Ploughs RUUD-SACK (2 pieces); different ploughs (13).
 - 4.3. A machine for picking potatoes LANZ.
 - 4.4. A machine for turning round the hay.
 - 4.5. Sowers (7) on 12, 16, 19 rows, manufactured by Romanian firms.
5. **Machines and textile plants and for leather-goods.**
 - 5.1. Sewing machines (33) manufactured by the firms: ADLER, SINGER, SEIDEL&NAUMANN, MARQUE DEPOSEE, GRITZNER, BIESOLT&LOCKE, MINERVA, ANKER, CASNICA etc.
 - 5.2. A mechanical feeling mill for whipping the thick cloth (Padina, Buzau district; made by the S. WAGNER-NACY-SEBEN firms-Hungary).
 - 5.3. A complex installation of making wool (Cermei, Arad district. For this plant the papers of saleing-buing are going to be completed).
 - 5.4. Lather-drawing machine.

The objects in this summary represents only that part of the technical patrimony of M.N.A., produced by the factory, the number of the other technical objects being much larger.



Tractor HOFHERR-SCHRENTZ-CLAYTON-SHUTTLEWORTH 30CP, fabricat 1935-1940. Achiziționat din localitatea Lunga, jud. Covasna

HOFHERR-SCHRENTZ-CLAYTON-SHUTTLEWORTH 30HP Tractor, made in 1935-1940. Purchased from Lunga village, Covasna county



Tractor HART- PARR 12-14CP (fabricat 1929). Achiziționat din Odorheiul Secuiesc, jud Harghita

HART- PARR 12-14HP Tractor (made in1929). Purchased from Odorheiul Secuiesc, Harghita county



Demonstrație cu tractorul Fordson 23CP (fabricat 1923).
Achiziționat din localitatea Grid, jud. Hunedoara.
Expo. Agroialom '97, Slobozia, jud. Ialomița - Sediul M.N.A.

Demonstration using Fordson 23HP tractor (made in 1923). Purchased from Grind, Hunedoara county
Agroialom '97, Slobozia Exhibition, Ialomița county
- The residence of M.N.A.



Demonstrație cu tractorul Lanz-Bulldog-8506, 35CP
(fabricat 1938-1940). Achiziționat din localitatea Lunga, jud.
Covasna. Expo. Indagra-2004, București, ROMEXPO

Demonstration using Lanz-Bulldog-8506, 35HP tractor
(made in 1938- 1940).
Purchased from Lunga village, Covasna county.
Indagra- 2004 Exhibition, Bucharest, ROMEXPO



Demonstrație cu utilaje de epocă.
Expo. Agroutil 2005 Mamaia, județul Constanța

Demonstration using epoch equipment.
Agroutil Exhibition, Mamaia 2005, Constanța county.



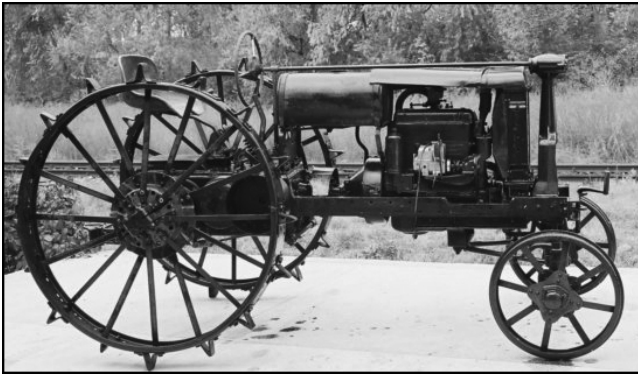
Demonstrație cu tractorul Lanz-Bulldog-8506, 35CP
(fabricat 1938-1940).

Achiziționat din localitatea Lunga, jud. Covasna.
Expo. Agroutil 2005 Mamaia, județul Constanța

Demonstration using Lanz-Bulldog-8506, 35HP tractor
(made in 1938-1940). Purchased from Lunga village,
Covasna county. Agroutil Exhibition, Mamaia 2005,
Constanța county



Demonstrație: Treierat cu batoza MAV si locomobil MAV (1/2 secolului XX) - Expo. Indagra-2004, București, ROMEXPO
Demonstration: Treshing using MAV treshing mashine (XXth century) - Indagra 2004 Exhibition, Bucharest, ROMEXPO

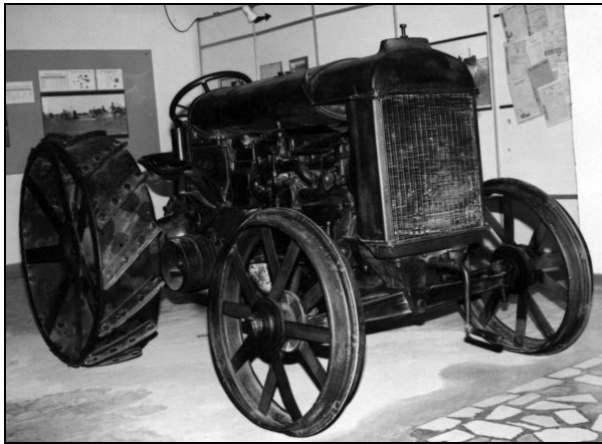


Tractor INTERNATIONAL HARVESTER COMPANY
NEUSS & RHEIN 25 CP Fabricat 1942.
Achiziționat din localitatea Gheorgheni, jud. Harghita
INTERNATIONAL HARVESTER COMPANY NEUSS &
RHEIN 25 HP tractor. Made in 1942.
Purchased from Gheorghieni, Harghita county

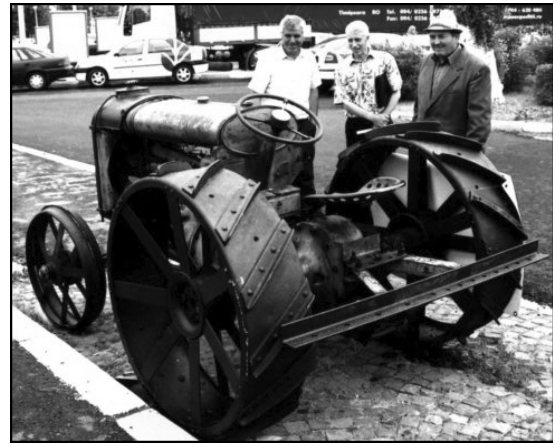


Demonstrație cu tractorul Lanz-Bulldog-8506, 35CP
(fabricat 1938-1940). Achiziționat din localitatea Lunga,
jud. Covasna. Expo. Indagra-2004, București, ROMEXPO

Demonstration using Lanz-Bulldog-8506, 35HP tractor,
(made in 1938-1940).
Purchased from Lunga village, Covasna county.
Indagra –2004 Exhibition, Bucharest, ROMEXPO



Tractor Fordson 23CP, fabricat în USA, în anul 1923.
Achiziționat din localitatea Întorsura Buzăului, județul
Covasna. (Expo. M.N.A)
Fordson 23 HP tractor, made in USA, in 1923.
Purchased from Întorsura Buzăului,
Covasna county (M.N.A. Exhibition)



Demonstrație cu tractorul Fordson 23CP (fabricat 1923).
Achiziționat din localitatea Veștem, județul Sibiu.
Expo. Agroutil 2005, Mamaia, județul Constanța
Demonstration using Fordson 23HP tractor
(made in 1923). Purchased from Veștem, Sibiu county.
Agroutil Exhibition 2005, Mamaia, Constanța county

SUMAR

dr. Corneliu Bucur	<i>Complexul Național Muzeal „ASTRA” Sibiu (la împlinirea unui centenar de la fondarea „Muzeului Asociațiunii”, în anul 1905)</i>	11
dr. Virgil Ștefan Nițulescu	<i>Centenarul Muzeului „ASTRA” și salvagardarea patrimoniului cultural imaterial</i>	16
dr. Corneliu Bucur	<i>Muzeul „ASTRA” în avangarda mișcării culturale mondiale (Programul „Tezauru umane vii” - validat de UNESCO, ICOM, ICME și IOV)</i>	19
dr. Valer Pop	<i>Cuvântul de salut al colegilor de la Muzeul Județean Mureș</i>	23
dr. Ilie Moise	<i>Cercetarea etnomuzeologică sibiană în context național și european. Argument: publicațiile Muzeului „ASTRA”</i>	24

SECȚIUNEA I

ROLUL PATRIMONIULUI CULTURAL NAȚIONAL ÎN DEFINIREA IDENTITĂȚII ETNO-CULTURALE, ÎN CONTEXT EUROPEAN ȘI UNIVERSAL

dr. Corneliu Bucur	<i>Problema fundamentală a științei și etnomuzeologiei românești, în secolul al XX-lea: cunoașterea și reprezentarea identității etno-culturale</i>	29
dr. Steluța Pârâu	<i>Prezervarea patrimoniului etnografic în contextul: identitate culturală vs globalizare. Premise teoretice. Studiu de caz</i>	33
drd. Irina Oberländer Târnoveanu	<i>Identitatea culturală și patrimoniul digital: proiecte, rețele și portaluri</i>	41
drd. Corina Mihăescu	<i>Secesiune și globalizare</i>	49
dr. Ioan Augustin Goia	<i>Considerații privind evoluția amenajărilor pastorale țărănești pentru ovine în nord-vestul Transilvaniei</i>	53
dr. Ligia Fulga	<i>Cercetările etnologice în satele săsești depopulate din sud-estul Transilvaniei</i>	73
dr. Valer Pop Aurelia Diaconescu	<i>Muzeul Etnografic din Târgu Mureș în prag de aniversare</i>	76
dr. Ioan Lăcătușu	<i>Muzeele românești din județele Covasna și Harghita – continuatoare a tradițiilor astriste din zonă</i>	86
dr. Aurelia Cosma	<i>A 22-a Conferință Europeană a Asociației Muzeelor în Aer Liber. 22-28 august 2005. Finlanda.</i>	96
drd. Mirela Lebu	<i>Organizarea interiorului tradițional. Realitate etnografică sau provocare pentru vizitatorul modern. Dileme la început de secol XX.</i>	104
drd. Maria Mândroane	<i>„Țări” românești privilegiate sub dominație străină – structuri socio-economice și culturale în Valea Carașului (Banat) și Mărginimea Sibiului (Ardeal)</i>	109

Elena Găvan	<i>Semnificațiile istorice ale unui tip de cămașă femeiască din Colecția „ASTRA”</i>	116
drd. Ada Maria Popa	<i>Crochiu simbolistic și o nouă provocare etno-scenografică: labirintul din fragmente de iconostas</i>	125
drd. Simona Cursaru	<i>Formele și ornamentica ceramicii de Horezu. Între tradiție și inovație.</i>	132
Maria Borzan	<i>Pâinea – produs tradițional și un simbol al valorilor și identității unui popor la Festivalul Internațional al Pâinii de la Savigliano (Italia)</i>	138
drd. Mirela Crețu	<i>„Tezaure umane vii”. Muzeul „ASTRA” și trăirile între tradiție</i>	145
drd. Adina Vărgatu	<i>Muzeul și provocarea audiovizuală. Civilizația tradițională în documentarele de la Studioul de film ASTRA.</i>	151
Carmina Maior	<i>Evoluția seculară a unui muzeu. Arhiva științifică a Complexului Național Muzeal „ASTRA”</i>	155
drd. Veronica Mihăescu	<i>Centrul de Informare și Documentare în Etnologie „Cornel Irimie”: Trecut - prezent - viitor</i>	158
drd. Maria Bozan drd. Ciprian Petru Crișan	<i>Perspective contemporane de valorificare a patrimoniului etnologic extraeuropean. Aspecte din experiența Muzeului de Etnografie Universală „Franz Binder”</i>	162
Raluca Andrei Gabriel Bucurstan	<i>Cercetarea consumului cultural în Muzeul „ASTRA”</i>	171
Anca Gaston	<i>Relațiile publice și mass-media într-o curbă ascendentă spre un trend european</i>	177
Irina-Eliza Penciu	<i>Turismul cultural – parametru de calitate și eficiență mondială. Modelul Muzeului „ASTRA” Sibiu</i>	181

SECȚIUNEA II
MULTICULTURALITATEA
– COORDONATĂ ESENȚIALĂ A CULTURII ȘI CIVILIZAȚIEI EUROPENE

Ana Grama	<i>Români sudtransilvani în ambianța multiculturală din a doua jumătate a secolului al XIX-lea</i>	191
Daniela Bălu dr. Viorel Ciubotă	<i>Implicarea instituțiilor muzeistice în cercetarea problematicii multiculturalității</i>	219
Filofteia Pally	<i>Relațiile dintre „străinii” ungureni și moșnenii câmpulungeni în secolele XVIII-XIX, reflectate în documente</i>	224
Magdalena Andreescu Ion Blăjan	<i>Laolaltă - un proiect cultural ambițios</i>	228
Claudia Urduzia	<i>Târgul ca loc de confluență. Târgurile anuale ale Sibiului - imagine a multiculturalității transilvănene (I)</i>	233

Karla Roșca Károly Szöks Fülöp	<i>Colecția de cahle din patrimoniul Muzeului de Etnografie și Artă Populară Săsească „Emil Sigerus”. Identitate transilvăneană - identitate europeană</i>	237
drd. Aurel Dragne	<i>Icoana pe sticlă, oglindă a multiculturalității transilvane</i>	244
Cristina Ploscă	<i>Imagini ale timpului trecut: câteva mănăstiri franciscane din județul Hunedoara</i>	257
Simona Malearov	<i>Altarele poliptice din bisericile evanghelice transilvănene (secolele XV-XVI)</i>	266
dr. Lucian Emil Roșca	<i>Orientări, tendințe și perspective spre o valorizare a multiculturalismului</i>	270

SECȚIUNEA III PATRIMONIUL TEHNIC – INDICÉ ȘI MARTOR ESENȚIAL AL PROGRESULUI CULTURAL-ISTORIC

dr. Corneliu Bucur	<i>Reprezentarea „Complexelor de industrii populare” în Muzeul Civilizației Populare Tradiționale „ASTRA”</i>	275
Răzvan Ciucă Aurel Strâmbeanu	<i>Patrimoniul tehnic al Muzeului Național al Agriculturii</i>	282
drd. Valer Deleanu	<i>Colecția de mijloace de transport și reprezentarea acestora într-un pavilion specializat din Muzeul în aer liber “ASTRA”</i>	288
dr. Mircea Tăban	<i>Invenție și creativitate tehnologică în practicarea industriilor populare (județul Caraș Severin)</i>	302
Marius Gherghel	<i>Construcții pastorale din piatră din zona alpină - Vârciorova</i>	316
Remus Iancu	<i>Studiul complexelor de instalații hidraulice din localitatea Rebrîșoara, județul Bistrița-Năsăud</i>	325
drd. Ciprian Anghel Ștefan	<i>Identificarea iconografică a bisericilor de lemn din cadrul Muzeului Civilizației Populare Tradiționale „ASTRA” (Dretea-jud. Cluj și Bezded-jud. Sălaj)</i>	331
Marius Streza	<i>Piuăritul în Mărginimea Sibiului. Perspectivă evolutiv-tipologică. Reprezentare muzeală</i>	336
Mihaela Văcariu	<i>Instalațiile hidraulice ale Rășinarilor</i>	340

SECȚIUNEA IV CONSERVAREA ȘI RESTAURAREA PATRIMONIULUI CULTURAL

dr. Morgós András	<i>Conservation of Wooden Archaeological Heritage</i>	347
Maria Cristina Timar	<i>Opțiunea pentru restaurarea mobilei la Universitatea „Transilvania” din Brașov</i>	368

Mariana Prună dr. Octavia Zeleniuc dr. Livia Bucșa drd. Valeriu Olaru Ileana Chirtea	<i>Metode și produse noi pentru conservarea și restaurarea lemnului din Patrimoniul Cultural Național</i>	373
dr. Livia Bucșa drd. Valeriu Olaru	<i>Colaborarea dintre Universitatea „Lucian Blaga” și Complexul Național Muzeal „ASTRA” din Sibiu, în formarea studenților de la specializarea conservare - restaurare</i>	381
drd. Valeriu Olaru	<i>Activitatea de conservare-restaurare a patrimoniului Muzeului „ASTRA” în perioada 1905-2005 (realizarea performanțelor compatibile cu standardele europene)</i>	386
Octavian Ciocșan Florin Rogneanu Doina Bogdea Valentina Iasinschi Silviu Ciocșan	<i>Lucrări de conservare-restaurare în vederea strămutării bisericii (monument istoric din secolul al XVII-lea) din localitatea Dretea, județul Cluj</i>	396
drd. Olimpia Coman- Sipeanu	<i>Laboratorul de restaurare pictură, 1990-2005</i>	401
Marta Guttmann	<i>Centrul de pregătire al conservatorilor și restauratorilor. Programe la nivelul exigențelor europene</i>	405
Mirel Bucur	<i>Laboratorul de restaurare pictură. Realizări și perspective</i>	409
Alina Geanina Curcă	<i>Probleme specifice de restaurare a opt icoane pe sticlă din Colecția Telea</i>	416
Rodica Dinulescu Iulia Teodorescu	<i>Problematika conservării obiectelor textile cu valoare de patrimoniu expuse în locații neconvenționale</i>	420
Ileana Bondoc-Crețu Mihai Lupu	<i>A 5-a conferință biennială NATCC (North American Textile Conservation Conference), Mexic 2005</i>	424
Iov Tolomei	<i>Conservarea și expunerea monoxilei de pe râul Siret – un argument etnografic pentru activitatea vechilor „broduri” peste râuri</i>	429
dr. Octavia Zeleniuc Mariana Pruna dr. Livia Bucșa drd. Valeriu Olaru, Ileana Chirtea	<i>Interconexiuni lemn - protecție monumente istorice</i>	432

Bibliografie

Daniela Muntean	<i>Etnologia în contextul literaturii de specialitate. Repere bibliografice 2000-2005</i>	436
	<i>Date despre autori</i>	466