

CONSILIUL JUDEȚEAN SIBIU  
COMPLEXUL NAȚIONAL MUZEAL "ASTRA" SIBIU  
Muzeul Civilizației Populare Tradiționale "ASTRA" Sibiu

Prof. dr. Corneliu Ioan Bucur

**MUZEUL  
CIVILIZAȚIEI  
POPULARE  
TRADIȚIONALE  
"ASTRA"**

**(Dumbrava Sibiului)**

**Catalog**



Editura "ASTRA MUSEUM"  
Sibiu, 2007



20

## Gospodărie de oier transhumant, cu atelier de confecționare a lumânărilor din seu de oaie

Rășinari, județul Sibiu



Șura cu grajd



Șopru pentru care

Între satele României specializate în creșterea oilor și comercializarea produselor ovine, Rășinari a fost unul din cele mai renumite centre ale păstoritului transhumant din Transilvania, întâiul atestat documentar ca practicând iernarea animalelor în Țara Românească, încă de pe la 1400, sub Mircea cel Bătrân. Alături de prelucrarea lânii și a pieilor de ovine, *confecționarea lumânărilor din seu de oaie*, într-un atelier modest din cadrul gospodăriilor tipice de oieri, a constituit o îndeletnicire și, mai târziu, un meșteșug (cu producție - marfă pentru piață) practica cu mare intensitate până la începutul secolului al XX-lea, sporind renumele acestei localități.

Importanța iluminatului cu lumânări și opaite cu seu (în satele colinare și de șes, *lumânăritul* era practicat, întrebuințând ceara fagurilor de albine), deopotrivă în gospodărie, în școli și edificii publice (primării, cărciumi etc.), cât și în locașurile de cult religios (biserici, mănăstiri, schituri), a conferit, veacuri la rând, o importanță deosebită acestui meșteșug ale cărui origini coboară în negura istoriei.

*Atelierul de lumânări*, rânduit de regulă într-o construcție aparte, cu una sau două încăperi, având drept caracteristică fumul înălțat pe muchia acoperișului, pentru a ușura evacuarea fumului și mirosului greu rezultat din topirea seului de oaie, cuprindea ca *instrumentar specific*: *cuptorul cu cazanul* de topit seu (și linguroaiele mari de lemn), *teascul de jumări*, care servea la extragerea seului, sub presiune, din jumările grăsimii de oaie și *scaunul de lumânări*, care

cuprindea recipienți metalici în care se turna seul fluid.

Casa oierului prezintă toate caracteristicile monumentelor tipice pentru Mărginimea Sibiului, având *planul trichelular* (o tindă în mijloc, *casa mare*, fără sobă, în dreapta și *casa mică*, cu cuptor, în stânga); fațadele scurte sunt prevăzute cu câte o singură fereastră excentrică, care servea la împărțirea interiorului camerei în două spații: cel întunecos, pentru pat, și cel luminos, pentru masă.

Mai rețin atenția pinioanele acoperișului, pe laturile scurte, foarte înalte și ascuțite, îmbrăcate în șite lungi de 1,60 m.

Fața lungă a casei este împodobită de *privariul* cu *stâlpi ciopliți* ce protejează intrarea din curte, în *chimniță*.

*Șura*, cu cele două *grajduri* și *câmara* alăturată (compartiment atipic, rezultat tocmai din nevoia unui spațiu excedentar pentru adăpostirea materiilor prime) sunt realizate - ca și casa - în *tehnica cununilor orizontale din bârne, cioplite în patru fețe*, cu acoperiș în două ape, *învelit* cu șită de brad lungă de 1 m.

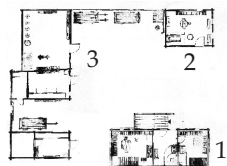
Întreaga gospodărie e împrejmuită cu *pălan* din scânduri (satul Rășinari a fost unul dintre cele mai importante centre de *jogărit* din sudul Transilvaniei) și o poartă și porțiță lucrata cu vădit simț artistic, renumite în toată Mărginimea.

Gospodăria din Rășinari evidențiază modul original, specific gospodăriei de oier, de închidere a curții prin așezare perimetrală a construcțiilor și umplerea golurilor cu garduri și porți, dând imaginea unei cetăți fortificate, tip evident asemănător gospodăriilor cu *ocol întărit*, cum este cea din Măgura (așezată în amonte, în muzeu). Împreună cu staulul din Rășinari, transferat și expus în aceeași grupă tematică, formează un complex pastoral ce evidențiază organizarea vieții oierilor din Mărginimea Sibiului.



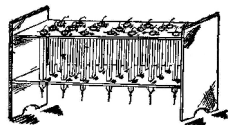
Profil fațadă  
cu casă franconă

Planul gospodăriei

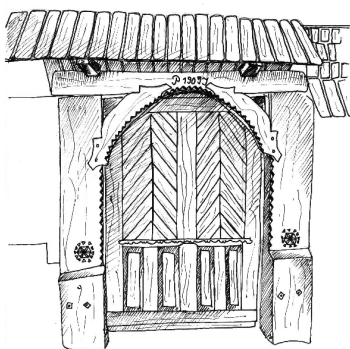


Legenda:

1. Casa
2. Atelier de lumânări
3. Șura cu două  
grajduri și câmară



Scaun de lumânărit



Detaliu porțiță

## CUPRINS

- Muzeul "ASTRA". Muzeul Civilizației Populare Tradiționale din România	
1. La început a fost MUZEUL ASTREI	11
2. Preliminarii la apariția MUZEULUI TEHNICII POPULARE	15
3. MUZEUL TEHNICII POPULARE: Concepția științifică, structura tematică și organizarea expozițională	18
4. Tranziția de la Muzeul Tehnicii Populare la Muzeul Civilizației Populare Tradiționale "ASTRA"	24
5. Reflecții și impresii	27

### PATRIMONIUL CULTURAL MATERIAL 33

- Poartă monumentală, Mârșa, județul Sibiu (73 E)	34
- Galeriile de Artă Populară	36
- Pavilion pentru manifestări cultural-științifice și pentru proiecții de film	37
- Casă, Sârbi, județul Maramureș. Centrul de Informare Turistică (140 C)	38
- Expoziția Proiectului Tematic al Muzeului în aer liber	40

### PROCESE ȘI PROCEDEE PENTRU OBTINEREA ȘI PRELUCRAREA PRODUSELOR ANIMALE ȘI VEGETALE, ÎN SCOP ALIMENTAR 44

#### Grupa A. Vânătoare

- Capcane de vânătoare	54
- Stand pentru urs	55
- Capcane pentru jder	55
- Groapă cu leasă pentru lupi	55
- Coteț de prins vulpi	56
- Cursă de fier pentru urși	56

#### Grupa B. Pescuit

- Ghețarie, Mahmudia, județul Tulcea (8 A)	57
- Cherhana, Mahmudia, județul Tulcea (8)	58
- Colibă de pescar, Mahmudia, județul Tulcea (9)	60
- Gospodărie de pescar, Mahmudia, județul Tulcea (10)	61

#### Grupa C. Albinărit, boștinărit, lumânărit

- Teasc de boștină pentru extragerea cerii, Sebeșu de Jos, județul Sibiu (13)	63
- Gospodărie de boștină-lumânărit, Sebeșul de Jos, județul Sibiu (14)	65

#### Grupa D. Păstorit

- Surlă, Sătic, județul Argeș (19 B)	67
- Colibă pastorală, Jieț, județul Hunedoara (19 A)	68
- Colibă pastorală cu crosnie și obor, Sătic, județul Argeș (19)	69
- Staul circular, Ludeștii de Sus, județul Hunedoara (15 A)	70
- Staul poligonal, Rășinari, județul Sibiu (15)	72
- Cruce de plai, Jieț, județul Hunedoara (17 C)	74
- Gospodărie pastorală cu ocol, Câmpu lui Neag, județul Hunedoara (16)	75

- Stână cu două încăperi, Muntele Puru, județul Alba (17)	77
- Cotroană, Munții Parâng, județul Hunedoara (17 A)	79
- Gomile, Jieț, județul Hunedoara (17 B)	81
- Stână cu trei încăperi, Muntele Colții Giuvalei, județul Argeș (18)	82
- Gospodărie cu ocol întărit, Măgura, județul Brașov (21)	84
- Gospodărie de oier transhumant, cu atelier de confecționare a lumânărilor din seu de oaie, Rășinari, județul Sibiu (20)	86
<b>Grupa E. Pomicultură</b>	
- Zdrobitoare și teasc de fructe, Rășinari, județul Sibiu (22)	88
- Cuptor de uscat prune, Bărbuleț, județul Dâmbovița (23)	89
- Cramă pomicolă cu etaj, Polovragi, județul Gorj (27)	90
- Povarnă cu roată hidraulică, Sârbești, județul Gorj (25)	92
- Gospodărie de pomicultor, Bălănești, județul Gorj (29 A)	94
- Zdrobitoare și teasc de fructe, Roșia, județul Sibiu (22 A)	95
<b>Grupa F. Viticultură</b>	
- Cramă de vie, Bălănești, județul Gorj (29)	96
- Cramă de vie cu beci, Corni-Huși, județul Vaslui (31)	98
- Gospodărie de pomicultor, Vlădești, județul Vâlcea (28)	100
- Teasc viticol "medieval", Vințu de Jos, județul Alba (36 A)	102
- Teasc cu masa de piatră "roman", Cristian, județul Sibiu (36 B)	104
- Pavilion de prezentare a teascurilor (34 A)	105
<b>Grupa G. Prelucrarea semințelor oleaginoase</b>	
- Gospodărie de oloier, cu puiă acționată manual, Livada, jud. Hunedoara (37)	107
- Uleiniță cu puiă cu scripete și teasc cu <i>berbeci</i> , Arbore, județul Suceava (35)	109
- Teasc de ulei cu <i>berbeci</i> , Racovița, județul Vâlcea (36)	111
- Uleiniță cu puiă acționată prin tracțiune animală, Grid, județul Hunedoara (39)	112
- Uleiniță cu puiă acționată cu piciorul, Nădășdia, județul Hunedoara (38)	113
- Teasc de ulei cu roată frontală călcată cu piciorul, Băiești, jud. Hunedoara (40)	114
- Uleiniță cu puiă cu săgeți acționată hidraulic, Ohaba, județul Hunedoara (42)	115
- Uleiniță și puiă de haine acționată hidraulic, Tălmăcel, județul Sibiu (41)	116
<b>Grupa H. Agricultură</b>	
- Gospodărie de agricultor din Podișul Transilvaniei, Mierța-Dragu, județul Sălaj (46)	117
- Gospodărie de agricultor, Feneș, județul Alba (44 A)	119
- Troiță de hotar, Întregalde, județul Alba (44 B)	120
- Coliba de păstor și <i>cramba</i> cu staul mutător, Feneș, județul Alba (44 C)	122
- Gospodărie de agricultor, Desești, județul Maramureș (46 A)	123
- Complex de industrii populare cu batoză hidraulică, Sârbi, județul Maramureș (40B)	125
- Batoză (Gura Râului, județul Sibiu) acționată de motor cu aburi (Pâncota, județul Arad) (46 B, 46 D)	127
<b>Grupa I. Cămări, pătule, crame</b>	
- Coșar penru porumb, Șoroștin, județul Sibiu (47 G)	129
- Coș din nuiele pentru mălai, Hoteni, județul Maramureș (47 H)	130
- Pătul înalt pe stâlpi ( <i>slon</i> ), Curtea de Argeș, județul Argeș (47 B)	131
- Cămară ( <i>găbănaș</i> ), Sâncraiu Almașului, județul Sălaj (47 C)	132

- Cămară ( <i>pejniță</i> ), Răstolțu Mare, județul Sălaj (47 A)	133
- Cămară de alimente, Preluca Nouă, județul Maramureș (47 D)	134
- Cămară, Cerbia, județul Hunedoara (47)	135
- Pivniță ( <i>cramă monocelulară</i> ), Pisteștii din Deal, județul Gorj (47 F)	136
- Pivniță cu conac etajat, Bălănești, județul Gorj (47 E)	137

### **Grupa J. Morărit**

- Moară de mână cu curea de transmisie, Bumbuiești, județul Vâlcea (50)	138
- Moară cu <i>cai</i> , Sâmpetru, județul Timiș (51)	139
- Moară cu <i>ciutură</i> , Topleț, județul Caraș-Severin (52)	141
- Moară cu ciutură și admisie prin <i>butoni</i> , Sviniața, județul Mehedinți (53)	143
- Moară cu două ciuturi și angrenaje de transmisie, Râu de Mori, județul Hunedoara (53 A)	145
- Moară cu trei ciuturi, Arcani, județul Gorj (54)	147
- Moară de tip roman (angrenaj de transmisie) și cu admisie inferioară, Dăbâca, județul Hunedoara (55)	149
- Moară cu admisie medie, Poienii de Jos, județul Bihor (55 A)	150
- Moară cu admisie superioară, Orșova, județul Mureș (56)	152
- Moară cu admisie superioară și transmisie în două trepte, Rogojelu, județul Cluj (57)	154
- Moară cu admisie superioară, Almaș-Săliște, județul Hunedoara (58)	155
- Moară cu admisie inferioară și elevator, Roșcani, județul Hunedoara (60 A)	156
- Fântână cu vârtej și tracțiune animală, Chirnogeni, județul Constanța (67 A)	158
- Moară de vânt cu etaj, Dunavăț, județul Tulcea (64)	159
- Moară de vânt joasă, Enisala, județul Tulcea (63)	160
- Moară de vânt cu etaj, Frecăței, județul Tulcea (65)	161
- Moară de vânt cu pânze, Curcani, județul Constanța (66)	163
- Moară plutitoare, Lucăcești, județul Maramureș (61)	165
- Moară plutitoare, Munteni, județul Vâlcea (62)	166
- Moară de vânt <i>căciulată</i> , Beștepe, județul Tulcea (67)	168
- Moară hidraulică cu <i>alvan</i> , Ciocmani, județul Sălaj (60)	170

## **TEHNICI ȘI MIJLOACE DE TRANSPORT ȘI COMUNICAȚII** 172

- Pavilion de prezentare a mijloacelor de transport populare (74 C)	177
- Monoxila de pe Siret, județul Bacău (74 B)	180
- Pod plutitor pe cablu, Turnu Roșu, județul Sibiu (74)	182
- Bac cu zbat, Topalu, județul Constanța (74 A)	184

## **MONUMENTE DE UTILITATE PUBLICĂ** 186

- Poartă monumentală, Sat Șugatag, județul Maramureș (73 A)	190
- Casă cu vraniiță, Bârsana, județul Maramureș (73 B)	191
- Han tradițional, Tulgheș, județul Harghita (73)	193
- Casa meșteroaiei, Săpânța, județul Maramureș (73 C)	196
- Gospodărie de învățător de țară, Săliște, județul Sibiu (73 I)	198
- Han tradițional, Veștem, județul Sibiu (73 K)	200



-Scrânciob, Bicaz-Chei, județul Neamț (72 C)	202
- Popicărie, Păltiniș, județul Sibiu (72 B)	204
- Cărciumă țărănească, Bătrâni, județul Prahova (72)	206
- Pavilion de joc, Botiza, județul Maramureș (72 A)	208
- Pavilion de joc cu remiză de pompieri, Cacova-Fântânele, județul Sibiu (73 G)	209
- Remiză de pompieri, Colun, județul Sibiu (73 H)	211
- Pavilion - loc de popas, Piatra, județul Maramureș (73 J)	212

## PRELUCRAREA LEMNULUI, PIETREI, METALELOR, ARGILEI, CHIHLMBARULUI ȘI MINEREURILOR 214

### Grupa A. Prelucrarea lemnului

- Moară cu șase ciuturi, Găleșoaia, județul Gorj (54 A)	228
- Gospodărie-atelier de dogar, Tomuțești, județul Alba (92 A)	231
- Gospodărie de preot - Școala memorială "Avram Iancu", Stănești, județul Alba (92 B)	232
- Gospodărie-atelier de negustor ambulant, Goiești-Vidra, județul Alba (92 C)	234
- Troiță de pomenire, Nereju, județul Vrancea (89 A)	236
- Gospodărie-atelier de dogar, Nereju, județul Vrancea (89)	237
- Gospodărie-atelier de dogar-rotar, Obârșa, județul Hunedoara (90)	239
- Gospodărie-atelier de spătar, Râșculița, județul Hunedoara (87)	241
- Complex arhitectonic maramureșan (79)	243
Gospodărie arhaică, Ferești, județul Maramureș (79 I)	244
Gospodărie de "nemeș", Berbești, județul Maramureș (79 II)	245
- Biserică de lemn "Sfinții Arhangheli Mihail și Gavriil". Troiță de cimitir, Bezded, județul Sălaj (79 A)	247
- Gospodărie-atelier de rogojinar, Văleni, județul Gorj (99)	249
- Troiță de piatră, Fântânele, județul Sibiu (79 E)	250
- "Căsoaie", Cacova-Fântânele, județul Sibiu (79 D)	252
- Complex arhitectonic (80)	254
Gospodărie "bătrână", Stolojani, județul Gorj (80 I)	255
Gospodărie cu locuință pe două nivele, Târgu Cărbunești, județul Gorj (80 II)	257
- Gospodărie-atelier de fluierar, Hodac, județul Mureș (97)	259
- Gospodărie-atelier de confecționat instrumente muzicale, Câmpulung Moldovenesc, județul Suceava (96)	261
- Gospodărie-atelier de dogar, Straja, județul Suceava (96 A)	263

### Subgrupa industriei populare. Fierăstraie

- Fierăstrău hidraulic (joagăr) cu roată mică, Gura Râului, județul Sibiu (83)	265
- Fierăstrău hidraulic (gater) cu transmisie prin angrenaj, Suncuiș, județul Bihor (82 A)	267
- Complex de industrii țărănești, Tomești, județul Hunedoara (82)	269
- Joagăr cu tracțiune cabalină (cu <i>Ghepel</i> ), Gura Râului, județul Sibiu (81)	271

### Grupa B. Prelucrarea metalelor

- Șteamp pentru zdrobirea minereului aurifer și Cram, Abrud, județul Alba 109	273
- Galerie de mină auriferă, Roșia Montană, județul Alba (108)	275

- Ciocan hidraulic, Rimetea, județul Alba (107)	277
- Cruce de piatră, Bezdead, județul Dâmbovița (79 F)	279
- Gospodărie-atelier de fierar-rotar, Mănești, județul Dâmbovița (112)	280
- Atelier de clopotar și fierărie, Poiana Teiului, județul Neamț (113)	281
- Gospodărie-atelier de fierar, Călinești, județul Maramureș (111)	282

#### **Grupa C. Prelucrarea argilei**

- Gospodărie-atelier de olar, Marginea, județul Suceava (116)	283
- Gospodărie-atelier de olar, Săcel, județul Maramureș (117)	285
- Gospodărie-atelier de olar, Oboga, județul Olt (120)	287
- Biserică de lemn <i>Pogorârea Sfântului Duh</i> , Dretea, județul Cluj (79 G)	289
- Gospodărie-atelier de olar, Horezu, județul Vâlcea (120 A)	293
- Casă-atelier de olar, Horezu, județul Vâlcea (120 B)	295
- Troiță, Bunești, județul Vâlcea (79 J)	297
- Gospodărie-atelier de olar, Sasca-Română, județul Caraș-Severin (118)	298
- Gospodărie-atelier de olar, Corund, județul Harghita (121)	300
- Casă-atelier de olar, Saschiz, județul Mureș (119)	302
- Gospodărie-atelier de olar, Obârșă, județul Hunedoara (123)	304
- Duplex gospodărie de olar. Găleșoaia, județul Gorj	306
Casa bătrânească (120 C).	307
Casa nouă (120 D),	308

#### **Grupa D. Prelucrarea minereului și a pietrei**

- Gospodărie-atelier de prelucrare a chihlimbarului, Colți, județul Buzău (105)	310
- Gospodărie-atelier de prelucrare a pietrei, Cupșeni, județul Maramureș (104)	312
- Gospodărie de miner marmurar, Alun, județul Hunedoara (108 A)	314
- Fântână cu hecnă, Dumbrăvești, județul Prahova (73 D)	316

### **PROCESE ȘI PROCEDEE PENTRU PRELUCRARE A PIEILOR ȘI FIBRELOR ANIMALE ȘI VEGETALE PENTRU ÎMBRĂCĂMINTE ȘI OBIECTE DE UZ UTILITAR-GOSPODĂRESC**

320

#### **Grupa A. Industria casnică**

- Gospodărie-atelier de cojocar-curelar, Săliște, județul Sibiu (124)	326
- Troiță din lemn, Sibiel, județul Sibiu (124 A)	328
- Gospodărie-atelier de prelucrare a straielor vâltorite și date la dârstă, Tilișca, județul Sibiu (128 A)	330
- Gospodărie de țesător de straie vâltorite, Săpânța, județul Maramureș	141A 332
- Gospodărie pastorală cu atelier de prelucrare a lânii, Poiana Sibiului, județul Sibiu (128)	334
- Gospodărie-atelier pentru prelucrarea părului de capră, Musculești-Petrești, județul Gorj (129)	337
- Gospodărie-atelier pentru prelucrarea borangicului, Croici-Mătășari, județul Gorj (130)	339
- Gospodărie de prelucrare a inului și a cânepii, Lisa, județul Brașov (144)	341
- Gospodărie-atelier pentru prelucrarea cânepii și de funărit, Săsăuș, județul Sibiu (143)	344



<b>Grupa B. Industrii textile hidraulice</b>	346
- Piuă cu baterie verticală și vâltoare, Rod, județul Sibiu (132)	348
- Complex de industrii textile, Gura Râului, județul Sibiu (139 A)	351
- Moară cu piuă (dube), Fânațe, județul Bihor (133)	
- Piuă hidraulică cu baterie orizontală și vâltoare, Prigor, județul Caraș-Severin (134)	353 355
- Dârstă cu coș mixt și cu vâltoare, Moeciu de Sus, județul Brașov (138)	357
- Dârstă cu două valuri și cu două vâltori, Nistorești, județul Vrancea (139)	
- Piuă cu baterie orizontală și vâltoare (admisie prin butoni), Sichevița, județul Caraș-Severin (136)	359 361
- Troiță ( <i>Crucea din Capul Satului de Jos</i> ), Rășinari, județul Sibiu (79 I)	
<b>Grupa C. Complexe de industrii hidraulice</b>	363
- Complex de industrii textile (piuă, dârstă, vâltoare), Rucăr, județul Argeș (140)	365
- Complex de industrii populare, Polovragi, județul Gorj (140 A)	
	368
<b>ETNO TEHNO PARC</b>	370
- Poartă monumentală, Vadu Izei, județul Maramureș (79 C)	371
- Casă cu șatră, Bârsana, județul Maramureș (79 B)	372
- Etno Tehno Parc	375
- Termeni speciali în legătură cu tehnica populară	
<b>PATRIMONIUL CULTURAL IMATERIAL</b>	
	380
- " <i>Tezaure umane vii</i> "	385
- Asociația Creatorilor Populari din România	387
- Galeriile de Artă Populară	388
- Târgul Creatorilor Populari din România	390
- Olimpiada Națională "Meșteșuguri Artistice Tradiționale"	392
- Festivalul Național al Tradițiilor Populare	
- Simpozionul Internațional "Cultură-Tradiție-Toleranță". Dialog multicultural prin cunoașterea tradițiilor culturale ale popoarelor lumii	395 396
- Academia Artelor Tradiționale din România	398
- Expoziția " <i>Tezaure umane vii</i> "	
- Centrul European pentru Promovarea Tradițiilor prin Valorile Patrimoniului Cultural Imaterial	401 406
- Festivalul Național al Datinilor și Obiceiurilor	
- Argument pentru un Program național - " <i>Tezaure umane vii</i> " - de salvagardare a patrimoniului cultural imaterial	410
<b>PATRIMONIUL CULTURAL ARTISTIC</b>	417
- Galeria modernă de sculpturi monumentale	418
- Bibliografie	432
- Harta de proveniență a monumentelor	444
- Anexe	445