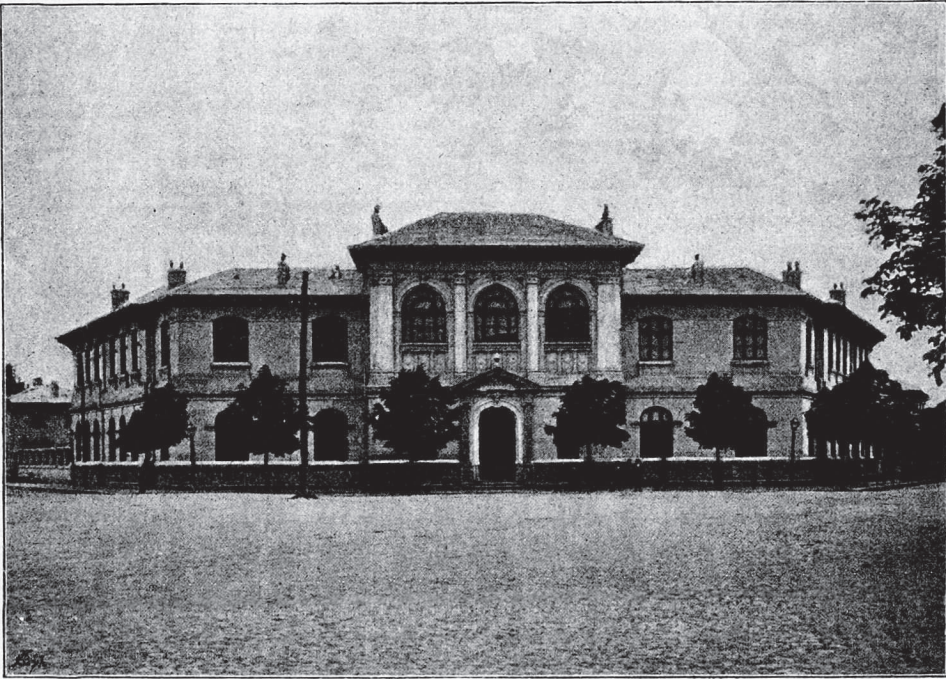


aici, atacând 2 din 3 părți ale viilor. J.-l B. e unul din cele mai agricole ale țerii; el produce tot soiul de cereale, plante industriale și legume.

Ca *industrie* se poate cita: fabricarea de petrol, de brânzături, de vinuri, de cognac, de țuică, lucrarea cherestei și industria mică. *Comerțul* j.-lui B. relativ e bine dezvoltat; el consista din exportul cerealelor, brânzăturilor, țuicii, lemnului și din importul obiectelor de manufactură. Cele mai însemnate târguri se fac la epoci fixe în orașul B., și Mizil (tîrg. Drăgaica). *Căile de comunicațiune* sînt: linia ferată Ploesci-Mizil-B.-R.-Sărat, și linia ferată B.-Brăila; șoseaua națională Ploesci-Mizil-B.-R.-Sărat; căile județene: B.-frontiera prin pasul B.

3 institute private: 2 de băieți și 1 de fete, precum și prin 2 școli confes. israelite. B. este reședința prefecturii j.-lui, a tribunalului, a judecătoria de ocol, a subprefecturii plășii Câmpului, a curții cu jurați, a episcopului eparhiei B., a consistoriului, a protoierelui j.-lui, a reșederului școlar, a subinspectorului silvic, a oficiului telegrafo-postal, a creditului agricol, a caseriei gen., a regimentului 8 de infanterie, ș. a. În B. se găsesc 3 spitale: al comunei, al j.-lui pentru populațiunea rurală, inaugurat la 1896, în favorul căruia cetățeanul Ioan Kinopse făcù o donațiune de 100,000 lei, și spitalul particular Gârlașii; farmaciile sînt asemenea 3. Agricultură e restrînsă, avînd mai dezvoltată cultura gră-



Liceul din Buzău.

și B.-Brăila; apoi mai multe căi vicinale și comunale. Cf. B. Iorgulescu, Dicț. geogr. al j.-lui B., București, 1892. [nt.]

**Buzău**, com. urb. în Rom., capitala j.-lui și scaunul episcopiei cu același nume, pe malul drept al râului B., cu 21,463 loc. (1892) (între cari Rom. 19,018, Ovrei 1677.) Populațiunea crește cu o medie anuală de 141 suf. Orașul B. are 6 biserici ortodoxe și anume: Episcopia (v. ilustr.), Banu (v. ilustr.), Sf. Ângeri, Neguțătorii, Sf. Nicolae și Broșteni, afara de capela dela țimiriul Dumbrava și biserica în ruine Gârlașii; mai este o sinagogă și 2 case de rugăciuni israelite. Instrucțiunea e reprezentată prin două școli secundare: liceul (v. ilustr.) cu 21 profesori și o populație medie anuală de 240 elevi, și școala profesională de fete cu 5 profesoare și cu o populație medie anuală de 120 eleve; 6 școli primare de băieți și 4 de fete (v. ilustr.) și prin

dinelor de zarzavat. Industria e aproape în fașe; meseriași sînt 466, din cari mare parte străini, mai cu samă Ovrei. Comerțul principal stă din desfacerea cerealelor, vitelor, lemnului, vinului, țuicei, brânzăturilor, ș. a. Comercianți sînt 1489, din cari 1046 Români; librării sînt 2 și tot atâtea tipografii. Tîrguri are: Drăgaica dela 18—24 Iunie, tîrgul de toamnă Carol I sau Valea Teancului, dela 15 Sept. până la 15 Nov., care se ține în toate Sâmbetele și Duminicile, și tîrgul săptămînai Sâmbăta. Budgetul com. e de preste 738,000 lei. Interiorul orașului numeră 102 strade, mai toate pavate și iluminate; piețe are 3: Oborul, Sf. Ângeri și Dacia. Ca locuri de preumblare sînt: grădina orașului, crângu, grădina episcopiei și grădina Marghiloman. Intre edificii mai însemnate sînt: episcopia cu frumoasele ei palate; liceul, școlile primare, casele cĂlărășilor, dorobanșilor și pompierilor,